



Budget 2018

Olofströms kommun



Budget 2018

INNEHÅLLSFÖRTECKNING

Kommunstyrelsens ordförande har ordet.....	3
Kommunchefen har ordet.....	4
Gemensamt	
Budgetprocessen	5
Omvärldsanalys	6-9
Finansiella förutsättningar	9-11
Kommentarer budget.....	11
Kommunens mål	
Kommunens vision	12
Koncernövergripande mål	12-13
Finansiella mål	13
Sammanställningar	
Resultatbudget 2018-2020	14
Flerårsbudget 2018-2020	15
Finansieringsbudget 2018-2020	16
Balansbudget 2018-2020	17
Driftsbudgetens sammanställning 2018 per nämnd	18
Faktauppgifter	19
Driftsbudget nämnderna inklusive verksamhetsbeskrivningar	
Driftbudget, Kommunstyrelsen	20-23
Verksamhetsbeskrivning, Kommunstyrelsen	24-26
Driftbudget, Utbildningsnämnden	27-28
Verksamhetsbeskrivning., Utbildningsnämnden	29-30
Driftbudget Kultur- och Fritidsnämnden	31
Verksamhetsbeskrivning, Kultur- och Fritidsnämnden	32-33
Driftbudget, Socialnämnden	34-35
Verksamhetsbeskrivning, Socialnämnden	36-37
Budget, Finansieringen	38
Budgetkommentar, Finansieringen	39-41
Investeringsbudget nämnderna inklusive verksamhetsbeskrivningar	
Sammanställd investeringsbudget.....	42
Investerings- och exploateringsbudget, Kommunstyrelsen	43-48
Investeringsbudget, Utbildningsnämnden	49
Investeringsbudget, Kultur- och Fritidsnämnden.....	50
Investeringsbudget, Socialnämnden.....	51
Övrigt	
Invånarantal, skattekronor, utdebitering och KF:s behandling av budget	52
Organisationsschema Olofströms kommun och koncern 2018	53-54

Kommunstyrelsens ordförande har ordet

Den positiva trenden fortsätter

I budget 2018 fortsätter vi arbetet mot kommunens vision "Stolt och expansiv – 14 000 invånare år 2025" och övergripande mål: "Nära till allt, Barnen i centrum och Jobb till 1000". För att nå vision och övergripande mål krävs hållbar tillväxt. Vi strävar efter att skapa en attraktiv uppväxt- och livsmiljö som ger nöjda invånare och fler inflyttare samtidigt som en dynamisk kunskaps- och utvecklingsmiljö skapar förutsättningar för fler jobb.

Sedan 2010 har ca 600 nya invånare flyttat till vår kommun, samtidigt som över 1 000 nya arbetstillfällen har tillkommit. Arbetslösheten är den lägsta sedan 2010 och vi ser en i princip fullständig återhämtning efter finans- och fordonskrisen. Med fler invånare, starkare arbetsmarknad, stigande fastighetspriser och sjunkande medelålder är förutsättningarna bättre än på mycket länge. Med en prognos på 600 fler invånare år 2025, varav flertalet unga och äldre, krävs stora investeringar i samhällsbygget med satsningar på jobb, infrastruktur och bostäder samtidigt som vi fortsätter leverera välfärd av hög kvalitet.

Under kommande treårsperiod finns investeringar för över 600 miljoner i plan för kommunkoncernen med prioritet "200 fler bostäder år 2020", däribland Olofströmshus nya lägenheter på f.d. Företagscenter. Holjegårdens äldreboende blir en av kommunens största investeringar någonsin. Genom byggnationen frigörs flertalet lägenheter i Olofströms centrum samtidigt som fler och mer ändamålsenliga särskilda boenden skapas och samordning kring hemvården möjliggörs. För att framtida investeringar ska kunna genomföras behövs dock en översyn av prioriteringar och tidsramar.

En viktig utmaning framöver är att korta tiden för nyanländas etablering på arbetsmarknaden genom effektivare insatser med ökad kvalitet, samordning och individanpassning. Vidare krävs ett



fortsatt aktivt arbete för förbättrad infrastruktur, där byggandet av järnvägen Sydostlänken är en av de viktigaste framtidsfrågorna.

Ekonomiska förutsättningar

Regeringen har de senaste åren genomfört stora satsningar på kommunsektorn. Välfärdsmiljarderna i regeringens budgetproposition ger Olofströms kommun 21 miljoner kr i utökade statsbidrag. I förslag till budget 2018 tilldelas nämnderna ytterligare 28,6 miljoner kr till sina verksamheter.

Trots relativt goda ekonomiska förutsättningar upplever vi ändå ett hårt tryck i de kommunala verksamheterna, där framförallt fler elever ökar behoven inom skola och förskola. När de generella och riktade statsbidragen successivt minskar, krävs anpassningar i kommunens verksamhet. Med "Barnen i centrum" som övergripande mål vill vi fortsatt prioritera skolan. Utbildningsnämndens budgetram har därför i budgetförslaget utökats med ytterligare 11,3 mkr jämfört med preliminär rambudget.

Under 2018 fortsätter vi - med siktet inställt mot att bli Sveriges Kvalitetskommun - arbetet med en attraktiv, hälsofrämjande och jämställd arbetsplats för medarbetarna och god kvalitet i verksamheterna för medborgarna.

Sara Rudolfsson (S)
Kommunstyrelsens ordförande

Kommunchefen har ordet

Jag inleder som föregående år med "Många förväntningar och lika många spännande planer för kommunen" – och mycket av detta kan du läsa om i Budget 2018! De ekonomiska förutsättningarna är inte de samma som förra året men trots det kan jag ändå säga att **Olofströms kommun går starkt in i det nya året!**

Jag kan säga det därför att vi har en gemensam vision i hela kommun-koncernen och vi har också gemensamma mål dit vi är på väg. Det är vägen som får varieras utifrån de resurser vi har men målen är ändå detsamma.

Vi har under 2016 och 2017 satsat på en hälsofrämjande arbetsplats och lagt en bra och stabil grund för det arbetet i förvaltningar och bolag gemensamt. 2018 och framåt kommer det arbetet att fortgå och håller redan nu på att bli en integrerad del av vårt arbetssätt tillsammans med värdegrundsarbetet. Det är ett arbete som inte kommer att avstanna, utan det ska helt enkelt "sitta i väggarna". Under de kommande två åren har vi dessutom fått drygt 3 800 tkr från Europeiska socialfonden vilket underlättar det fortsatta arbetet.

Viktigt är att positionera kommunen som en attraktiv arbetsplats, dels att kommuner generellt ska vara ett första val för många som utbildar sig och som söker jobb och dels att Olofström ska vara den kommun som personer gärna söker jobb i. Den arbetande delen av befolkningen kommer att minska i hela landet i förhållande till gruppen barn/unga och gruppen äldre. Parallellt med att vi arbetar med vår roll som arbetsgivare så arbetar vi hela tiden med att utveckla våra verksamheter, ständiga förbättringar och att tänka nytt. Utmaningen är inte bara att göra och tänka nytt utan faktiskt att också våga sluta göra saker.

Under oktober 2017 genomförde vi kommunkompassen som är ett utvärderingsverktyg Sveriges kommuner och Landsting, SKL, använder. Resultatet



kommer att ligga till grund för vårt utvecklingsarbete under 2018. Kompassen är indelad i åtta olika områden;

1. Offentlighet och demokrati
2. Tillgänglighet och brukarorientering
3. Politisk styrning och kontroll
4. Ledarskap, ansvar och delegation
5. Resultat och effektivitet
6. Kommunen som arbetsgivare – personalpolitik
7. Verksamhetsutveckling
8. Kommunen som samhällsbyggare

Under 2018 kommer vi att ha ett övergripande fokus på teknik och digitalisering. En strategi som anger inriktning och en handlingsplan för arbetet kommer att antas under början av 2018.

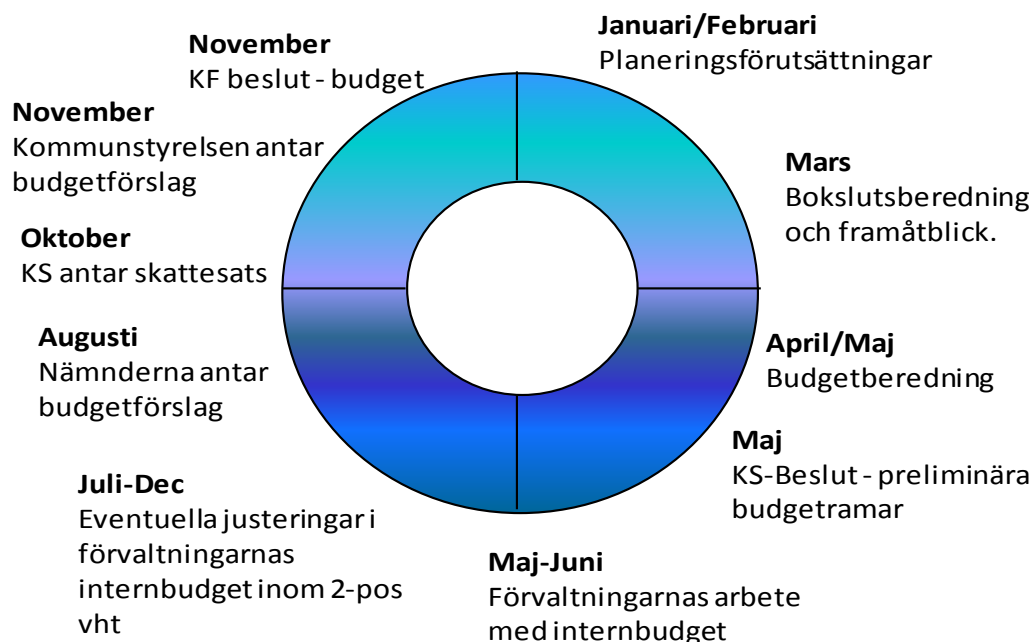
Bemanningsenheten startades upp förra året. Målsättning är att få in ytterligare verksamheter utöver funktionsstöd och barnomsorg i arbetet under 2018. Under 2019 behöver samtliga verksamheter med vikariebehov vara anslutna för att vi på ett bra och kostnadseffektivt sätt ska klara Heltid som norm.

Holjegården och ombyggnad Riksväg 15 är två stora satsningar i Olofström som innebär en tydlig entré till Olofström, fler boende för äldre och också fler lägenheter för alla. Olofströmshus kommer att påbörja byggnation på fd företagscenter och vi kommer att ha ett 20-tal nya villatomter klara för byggnation intill Halen under året!

Nu satsar vi mot framtiden!

Iréne Robertsson
Kommunchef

Budgetprocess



Januari/Februari Planeringsförutsättningar

Planeringsförutsättningarna utgör grunden för budgetarbetet och arbetet med de koncernövergripande målen.

Planeringsförutsättningarna tar sin utgångspunkt i dagsläget och ser på vad som på ett påtagligt sätt påverkar nästkommande års budget som t e x befolkningsprognoser, förändringar i lagstiftningen, prognoser om den ekonomiska utvecklingen, resultat av medborgar- och brukarundersökningar samt effekter av beslut av riksdag och regering.

Under januari till februari redovisas de olika planeringsförutsättningarna. I samband därmed kan kommunstyrelsen värdera och eventuellt ompröva de koncernövergripande målen.

Mars Bokslutsberedning

Senast under mars månad ska bokslutsberedning genomföras med styrelser, nämnder och kommunalförbund. Vid detta tillfälle ska bokslutet för föregående år vad avser såväl måluppfyllelse som ekonomiskt resultat presenteras. Samtidigt ska en bedömning göras av de

effekter som bokslut, planeringsförutsättningar och de koncernövergripande målen får för kommande års verksamhet.

April/Maj Budgetberedning

Detaljerade budgetanvisningar där det bland annat framgår vilka pris- och lönekomensationer som ska beräknas skickas ut av ekonomiavdelningen senast i slutet av mars.

Budgetberedning för nästkommande år och de därpå följande två planåren, ska ske senast under maj månad. Preliminärt beslut om budgetramar och koncernövergripande mål fattas av kommunstyrelsen senast i maj månad.

Maj Beslut preliminära budgetramar

Kommunstyrelsen gör en preliminär fördelning av det ekonomiska utrymmet (ekonomisk ram) till respektive nämnd med utgångspunkt från pris- och lönekomensation samt volymmässiga förändringar i uppdraget. Kommunens övergripande mål påverkar dessutom budgetutrymmet där politiska beslut om avsteg från fördelningen ovan kan göras för att dessa ska nås.

Maj-Juni Förvaltningarnas arbete med internbudgeten

Med internbudgeten avses vad som ligger bakom beloppen på två positioners verksamhetsnivå. Detta arbete pågår från mars till december. Beslutad internbudget för respektive nämnd ska vara ekonomiavdelningen tillhanda senast 15 december.

Augusti Nämnderna antar budgetförslag

De olika nämnderna upprättar budgetförslag med utgångspunkt från de tilldelade ramarna och beskriver i verksamhetsbeskrivningar den verksamhet som blir följden av anslaget. Verksamhetsbeskrivningarna skall innehålla relevanta kvalitets- och prestationsmått. Förvaltningarnas budgetförslag sammanställs därefter på ekonomiavdelningen.

Oktober Kommunstyrelsen antar skattesats

November Kommunstyrelsen antar budgetförslag

Driftbudget, investeringsbudget för budgetåret samt flerårsplan för kommande två planår antas. Resultatbudget, balansbudget och finansieringsbudget för budgetåret plus kommande två planår antas.

Finansiella mål och övergripande mål antas. Beslut om ramar för nyupplåning för budgetåret antas. Beslut om ramar för omsättning av lån för budgetåret antas. Beslut om ramar för borgensåtaganden för budgetåret antas.

November Kommunfullmäktige fastställer budget

Skattesats fastställs. Driftbudget, investeringsbudget för budgetåret samt flerårsplan för kommande två planår fastställs. Resultatbudget, balansbudget och finansieringsbudget för budgetåret och kommande två planår fastställs. Finansiella mål och övergripande mål fastställs. Beslut om ramar för nyupplåning för budgetåret fastställs. Beslut om ramar för omsättning av lån för budgetåret fastställs. Beslut om ramar för borgensåtaganden för budgetåret fastställs.

Omvärldsanalys

Globalt

Konjunkturinstitutet skriver i sin konjunkturlägesrapport i oktober att den globala uppgången breddas allt mer. Sedan tidigare har konjunkturutvecklingen i Kina och USA varit robust. Nu har BNP slutat falla i Ryssland och Brasilien, samtidigt som konjunkturåterhämtningen i euroområdet står på en allt fastare grund. Även i våra nordiska grannländer har konjunkturen stärkts. Den globala tillväxten stiger från 3,1 procent förra året till 3,7 procent i år och 3,6 procent nästa år. Det stigande resursutnyttjandet gör att de flesta centralbanker för en successivt allt mindre expansiv penningpolitik de närmaste åren.

Det dröjde åtta år, men nu är konjunkturåterhämtningen efter finanskrisen mer eller mindre fullbordad. Skattningar av BNP-gap är osäkra, men bedömningen är att resursutnyttjandet i länder som USA, Japan och Storbritannien är ungefär balanserat.

I euroområdet ökade BNP med 0,6 procent det andra kvartalet och konjunkturen fortsatte att förbättras. Det var tredje kvartalet i rad som BNP ökade med 0,6 procent. Tillväxten i både hushållens konsumtion och de fasta bruttoinvesteringarna ökade jämfört med det första kvartalet.

Råvarupriser har stigit sedan inledningen av 2016, bland annat priset på metaller. Många tillväxtekonomier, bland annat Brasilien och Ryssland, producerar och exporterar mycket råvaror och de gynnas därför av prisuppgången. Detta är en bidragande orsak till att de senaste årens recession i Brasilien och Ryssland i år förbyts till tillväxt.

Återhämtningen i den amerikanska ekonomin är så gott som fullbordad och inflationen är i linje med inflationsmålet. Centralbanken fortsätter därmed att föra penningpolitiken i en mindre expansiv

riktning för att ekonomin inte ska överhettas längre fram.

BNP-tillväxten i Kina kom in på överraskande starka 6,9 procent (mätt som årlig förändring) det andra kvartalet i år, det vill säga samma tillväxttakt som det första kvartalet. Under senare tid har tillväxten hållits uppe med hjälp av diverse stimulansåtgärder, som infrastrukturinvesteringar, lättnader vad gäller bolånevillkor och tillfälliga skattelättnader i samband med bilköp. På sistone har dock regeringen delvis börjat lägga om politiken i en mindre expansiv riktning.

(källa: konjunkturinstitutet)

Sverige

Konjunkturinstitutet bedömer i sin konjunkturlägesrapport i oktober att svensk BNP-tillväxt för 2017 blir 2,8 % vilket är något lägre än de 3,0 % som de hade i sin juniprognos.

BNP per invånare stiger endast med 1,4 %. Vidare framgår att BNP -tillväxten per invånare understiger KPI med 0,5 %-enheter 2017 för att 2020 understiga KPI med 2,7 %-enheter. Innebörden av detta är att även om tillväxten i landet stiger så räcker den inte för att hålla jämna steg med inflationen sett per invånare.

SCB redovisade 2016 att det är stora skillnader i levnadsstandard mellan de som är födda här i Sverige och de som är födda utanför Europa. Eftersom timlönerna samtidigt bedöms öka något över inflationen så riskerar detta att ytterligare öka skillnaderna i levnadsstandard bland befolkningen.

OECD skriver i sin ekonomiska rapport i februari att klyftorna i Sverige har ökat snabbast i hela OECD-området sedan 90-talet även om det ska sägas att det är från en låg nivå. BNP som enda mått blir alltså ett trubbigt instrument för att avgöra om det går bra för Sverige eller inte!

Den föreslagna budgeten för 2018 innebär att finanspolitiken blir tydligt mer expansiv

nästa år med ofinansierade åtgärder om ca 40 miljarder kronor. Detta är betydligt mer än vad som förutsågs i Konjunkturinstitutets juniprognos.

Den expansiva budgeten driver på tillväxten i BNP och sysselsättning nästa år. Det är dock bara en liten del av åtgärderna om 40 miljarder kronor som kan ses som strukturellt betydelsefulla i så mening att de varaktigt höjer produktionspotentialen i den svenska ekonomin.

För att den relativt låga arbetslösheten de närmaste åren ska kunna bli bestående eller fortsätta att minska, och inte som i Konjunkturinstitutets scenario på sikt åter stigamot närmare 7 procent krävs det att arbetsmarknadens funktionssätt förbättras. En varaktigt lägre arbetslöshet skulle förbättra de offentliga finanserna och minska behoven av åtstramningar de kommande åren.

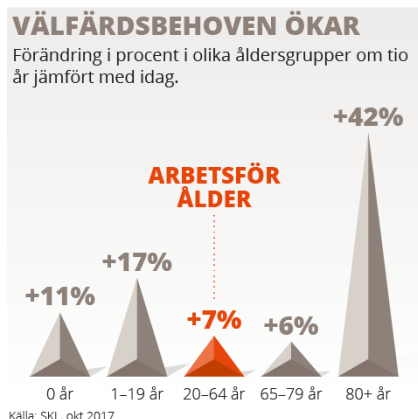
Enligt Konjunkturinstitutets bedömning behöver de offentliga finanserna stramas åt i betydande grad 2019 för att överskottsmålet ska nås. Om det offentliga välfärdsåtagandet ska kunna bibehållas på 2018 års nivå, krävs det budgetförstärkningar om ca 30 miljarder kronor 2019. Om regeringens aviserade tillkommande reformer för 2019 genomförs ökar behovet av budgetförstärkningar ytterligare.

I augusti ökade nyföretagandet i landet med 13,4 procent. Totalt nyregistrerades 618 fler företag i augusti i år jämfört med samma månad förra året. Antalet nya aktiebolag ökade med 9,5 procent. Nyregistreringarna hittills under 2017 är nu tillbaka på samma nivå som under förra året. – Nyföretagandet ökade med drygt 6 procent under 2016. I år har nyföretagandet totalt sett minskat, men bara med 0,1 procent. Efter återhämtningen i juli och augusti är vi nu i princip tillbaka på samma höga nivå som under 2016, säger Ulf Karnell, kommunikationschef på Bolagsverket.

(källa: Konjunkturinstitutet, Bolagsverket)

Kommunernas ekonomi

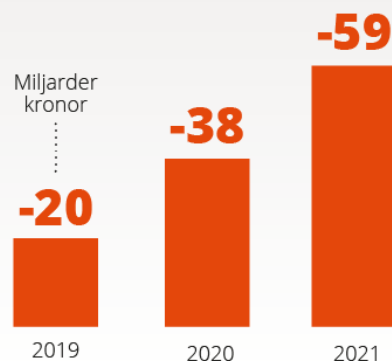
I SKL:s oktoberrapport trycks på att välfärdsbehoven ökar vilket vi tydligt ser i den kommunala budgetprocessen för 2018. SKL påtalar att det är särskilt oroande att människorna i arbetsför ålder mellan 20-64 förväntas öka med 7 % under de närmsta 10 åren medan ökningen i övriga åldersgrupper är högre.



Om inga åtgärder vidtas uppstår ett gap mellan intäkter och kostnader på 59 miljarder kronor år 2021 där 39 avser kommunerna och 20 i landstingen

KOSTNADSGAP

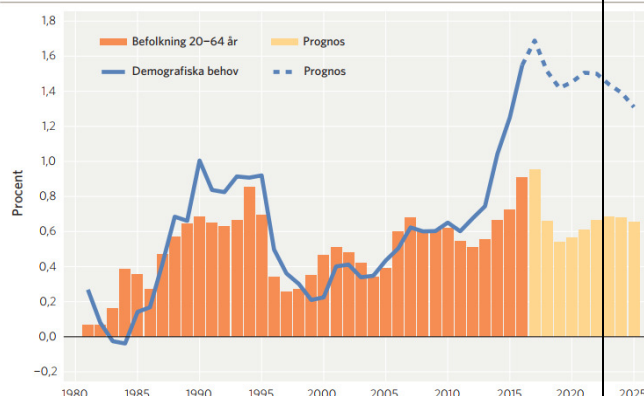
Allt fler yngre och äldre i befolkningen ger ett allt större gap mellan kostnader och intäkter. För att motverka utvecklingen krävs åtgärder.



Efter att ha ökat med i genomsnitt en halv procent per år de senaste decennierna beräknas de årliga demografiskt betingade behovsökningarna till nästan 1,5 procent per år de närmaste åren, en ökningstakt som håller i sig under lång tid. Det innebär i dagens kostnadsnivå en årlig ökning som är cirka 10 miljarder kronor högre per år

än vad som tidigare gällt till följd av befolkningsutvecklingen.

Procentuell förändring



Källa: Statistiska centralbyrån och Sveriges Kommuner och Landsting.

Problemet är att antalet personer i yrkesverksam ålder ökar väsentligt långsammare än den totala befolkningen i stort. I genomsnitt är ökningen cirka 0,6 procent per år fram till 2021.

SKL ser också stora problem med att allt mer av statens bidrag till kommunerna består i riktade statsbidrag vilket innebär ett minskat kommunalt självstyre men också att administrationen ökar och att de minsta kommunerna går miste om bidrag eftersom de inte har resurser att söka eller ens vet om alla bidrag. Under de senaste sju åren har de riktade bidragen ökat med cirka 60 procent i fasta priser medan de generella, reallt sett, är kvar på ungefär samma nivå.

STATSBIDRAG

Utvecklingen av riktade och generella statsbidrag 2012-2018 i fasta priser, miljarder kr.

Riktade statsbidrag

2012 **28**

2018 **44**



Generella statsbidrag

2012 **119**

2018 **117**

Genom de riktade bidragen styr staten allt mer över vilka detaljerade satsningar och frågor som sektorn ska prioritera inom skola, vård och omsorg. Sektorn behöver mer generella och värdesäkrade

statsbidrag, och mindre av riktade, detaljstyrande bidrag.

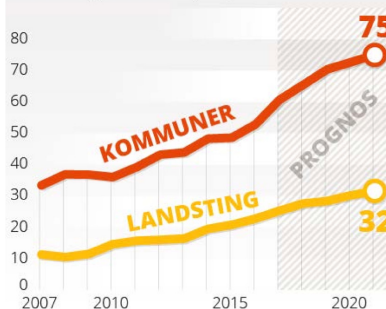
I både kommuner och landsting är investeringstrycket stort. Den växande befolkningen och behovet av att renovera eller ersätta äldre lokaler och anläggningar har inneburit kontinuerligt växande investeringar. SKL:s enkät visar att landstingen och regionerna planerar att göra investeringar på cirka 120 miljarder kronor år 2017 till 2020 på grund av demografins utveckling. Det handlar främst om att renovera eller bygga nya sjukhus. Landstingsbolagen planerar dessutom att investera cirka 40 miljarder kronor, främst för kollektivtrafik.

Kommunernas investeringar beräknas för samma tidsperiod landa på cirka 270 miljarder kronor för att bygga bland annat 600 förskolor, 350 grundskolor och gymnasieskolor, 350 gruppboenden och äldreboenden och 150 nya idrottsanläggningar, enligt de 233 kommuner som svarat på enkäten.

– Inom en tioårsperiod från år 2006 till 2016 har omfattningen på investeringarna ökat med cirka 70 procent och utvecklingen kommer att fortsätta, säger SKL:s chefsekonom Annika Wallenskog.

INVESTERINGAR

Allt fler yngre och äldre gör att det behövs stora investeringar framöver, miljarder kr.



Den utvecklingen ser ut att fortsätta. Det innebär ökade kostnader för avskrivningar och räntor som gör att andra kostnader behöver sänkas eller intäkter ökas för att klara resultatet.

SKL skriver vidare i sin oktoberrapport att efter några års stark tillväxt råder högkonjunktur i svensk ekonomi.

Bedömningen är att konjunkturen stärks ytterligare det närmaste året. Därefter räknas med en återgång till ett konjunkturellt normalläge. Därmed blir tillväxttalen betydligt lägre efter 2018. Ökningen av BNP begränsas till runt 1,5 procent per år samtidigt som antalet arbetade timmar nästan stagnerar. Det betyder att den reala ökningen av skatteunderlaget gradvis avtar från över 2 procent i fjol till under 1 procent från och med 2019. Tillsammans med den snabba befolkningsökningen – som innebär ökade behov av skola, vård och omsorg – leder detta till allt större svårigheter för kommunsektorn att finansiera verksamheten.

Befolkningsstrukturen spelar stor roll för utvecklingen av sysselsättning och arbetslöshet. Det gäller till exempel åldersstrukturen, där arbetskraftsdeltagandet är olika stort i olika åldrar. Sysselsättning och arbetslöshet skiljer sig också åt beroende på födelseland och tid i Sverige. I praktiken råder minst full sysselsättning för inrikes födda och andra väletablerade på arbetsmarknaden, arbetslösheten kan knappast sjunka lägre utan överhettning. Arbetskraftsdeltagandet (den andel av befolkningen som har, eller söker, arbete) kan heller inte stiga nämnvärt för denna grupp. På några års sikt kommer detta att begränsa den ekonomiska tillväxten.

Däremot finns det utrymme att öka sysselsättningen bland stora delar av de utrikes födda. Förbättrad integration av flyktinginvandrare skulle höja ekonomins potentiella nivå. Regeringens föreslagna satsningar på framförallt yrkesutbildning kan ha långsiktiga positiva effekter. Dock bedömer SKL att effekterna torde vara

relativt små de närmaste åren och räknar därför endast med 0,2 procent fler arbetade timmar 2020 av detta skäl.

Antalet anställda (månadsavlönade) i kommuner och landsting har under några år ökat och uppgick i november 2016 till strax över en miljon. Av dessa arbetade närmare 760 000 i kommuner och 260 000 i landsting/regioner. Totalt ökade antalet månadsavlönade medarbetare inom kommuner, landsting och regioner med 37 000 personer under 2016, jämfört med 25 000 personer 2015. Flest nya medarbetare har det blivit i skolan, i socialtjänsten och inom vård och omsorg.

(källa: SKL)

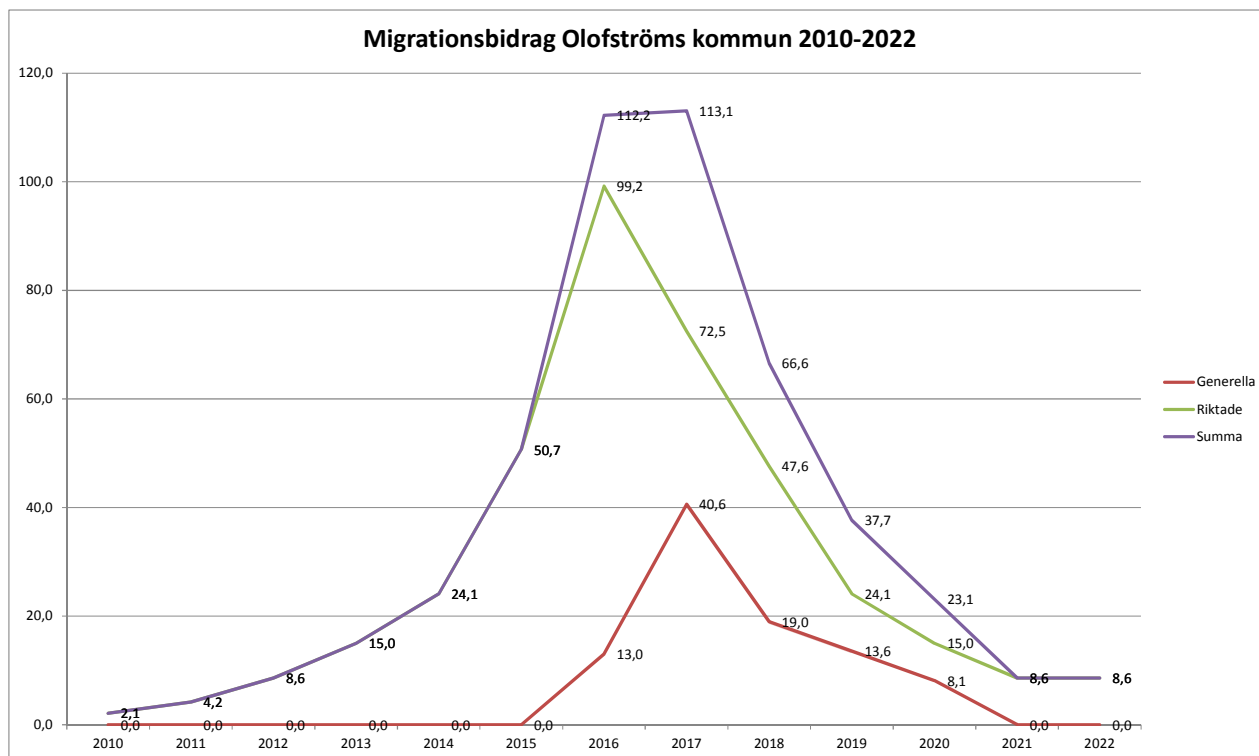
Finansiella förutsättningar

Balanskrav

För 2017 beräknas ett positivt resultat med 1,4 mkr. Från tidigare år finns inte heller något negativt resultat som måste återställas på tre år. Vad gäller 2018 ligger budgeterat resultat på 0,1 mkr.

Budgetprocessen för 2018 har varit utdragen. Anpassningen till sjunkande migrationsbidrag visar sig i form av problem med anpassningar till de nya ekonomiska förutsättningarna samtidigt som kraven på verksamheterna är stora. Diagrammet nedan visar hur migrationsbidragen har utvecklats från 2010 till 2016 samt prognos för 2017 och budgetförutsättningar för 2018 och framåt.

När behoven inte minskar i den takt som bidragen gör det blir anpassningssvårigheterna uppenbara.



Invånarantal

Vid beräkning av skatteintäkter och generella statsbidrag beräknas invånarantalet till

2017-11-01 = 13 412
2018-11-01 = 13 486
2019-11-01 = 13 560

Befolkningen är beräknad med en ökning om 74 personer från 2016-11-01. Även för kommande år 2018-2019 är beräknat med ökat antal invånare - +74/år. Beräkningen bygger på den vision KF beslutat om där kommunen år 2025 ska vara 14 000 invånare.

Skatteintäkter och generella statsbidrag

För 2018 föreslås oförändrad skattesats om 22,16 kr.

Kommunfullmäktige kommer att besluta om utdebiteringsnivå den 2017-11-27. Skatteintäkter och generella statsbidrag beräknas enligt SKL:s anvisningar justerat för vårt antagande om invånarantal. Vi har utgått från SKL:s cirkulär 2017:32 vilket kom den 2017-06-14. Senare cirkulär har inte beaktats vid ramberäkningen för att

inte ytterligare försena budgetprocessen. I senaste skatteprognosen som kom 2017-09-28 har skatteintäkter och generella statsbidrag sjunkit med 558 tkr som alltså kan komma att påverka resultatet nedåt.

Löner och priser

Lönerna beräknas öka med i snitt 2018: 2,9 %, 2019: 2,9 %, 2020: 2,9 %. Till lönekostnadsökningarna kommer att varje års lönejustering avser april och framåt vilket gör att beräkningen av nästa års lönekostnader måste kompensera att budgeten för föregående år endast är beräknad med gällande lön för 9 månader. Detta innebär pålägg om ca 0,7 %/år. Arbetsgivaravgifter och övriga personalomkostnader har antagits vara 31,42 % för förtroendevalda och 40,13 % för kommunala avtal. För kommunala avtal ingår facklig tid med 0,6 %, friskvård med 0,26 % och företagshälsovård med 0,07 %. Priserna beräknas öka med 2018: 2,4 %, 2019: 2,6 % och 2020: 2,6 % - om inget annat är känt.

Pensionskostnader

Pensionskostnader bestående av premier för pensionskostnader, ökning av pensionskostnader, kostnader för utbetalda pensioner samt förräntning av kvarvarande pensionsavsättning

budgeteras enligt KPA:s beräkning enligt RIPS-17.

Den totala pensionskostnaden inklusive löneskatt (avsättning för individuell del, skuldförändring, finansiell kostnad och utbetalningar) uppgår i budget 2018 till 43,2 mkr, vilket motsvaras av 38,7 mkr i budget för 2017.

Anläggningstillgångar

Anläggningstillgångar tas i balansräkningen upp till anskaffningsvärdet (utgiften minus eventuella investeringsbidrag) med avdrag för avskrivningar. Detta skall enligt RKR 18 istället intäktföras på ett sätt som återspeglar investeringens nyttjande och förbrukning. Kommunens investeringspolicy anger att gränsen för investeringar dras vid 1 PBB för byggnadsinvesteringar och 0,5 PBB för övriga investeringar. Investeringarna aktiveras och skrivs av varje månadskifte. Ackumulerade anskaffningsvärden och ackumulerade avskrivningar framgår noter till balansräkningen. Anläggningstillgångarnas avskrivningstid sätts till beräknad nyttjandetid med uppdelning i komponenter i enlighet med RKR 11.4. Rak nominell avskrivningsmetod tillämpas.

Kapitalkostnader

Kapitalkostnader består dels av linjär avskrivning, det vill säga lika stora belopp varje år beräknat på objektens anskaffningsvärden, dels av intern ränta på bokförda värdet med 1,75 % (1,75 %). Internräntan bokas som intäkt i finansieringen och påverkar alltså inte resultatet.

Känslighetsanalys

I tabellen nedan redovisas hur förändringar inom personal, finans och tillväxt påverkar kommunens ekonomiska förutsättningar.

Känslighetsanalys

	mkr
Löneökning 1 %	4,7
Räntehöjning 1 %	0,4
Skatteunderlagstillväxt i landet 1 %	6,6
Utdebitering 1 kr	27,1
100 kommuninvånare 1/11 året innan (styr inkomstutj.)	1,1
100 kommuninvånare 1/11 tre år innan (styr skatteintäkter)	4,7
Verksamhetens kostnader 1 %	9,6

Driftbudget

Nettokostnadsökningen i förhållande till budget året innan är 5,6 % medan nettokostnadsökningen i förhållande till prognos året innan är 2,7 %.

Resultatbudget

Verksamhetens nettokostnader

Verksamhetens nettokostnader exklusive finansnetto ökar från 732,2 mkr enligt budget 2017 till 773,2 mkr i budget 2018, d v s med 41,0 mkr eller 5,6 %. Jämfört med prognosen för 2017 så ökar verksamhetens nettokostnader exklusive finansnetto från 753,1 till 773,3 i budget 2018, d v s med 20,2 (2,7 %).

Skatter och generella statsbidrag

Skatteintäkter, utjämning och generella statsbidrag ökar från 733,1 mkr till 766,4 mkr, d v s med 33,3 mkr (4,5 %) mellan budget för 2017 och budget för 2018. Jämfört med prognosen för 2017 så ökar skatteintäkter, utjämning och generella statsbidrag från 746,6 mkr till 766,4 mkr, d v s med 19,8 mkr (2,7 %).

Resultat

Föreslagen driftbudget 2018 innebär att resultatet blir 0,1 mkr. Resultatet utgör 0,0 % av skatteintäkter och generella statsbidrag.

Kommunens mål

Visionen - Heja Olofström

Olofströms kommun ska vara expansivt och stolt! År 2025 är vi 14000 invånare. Utifrån denna vision utgår kommunfullmäktiges tre övergripande mål – Nära till allt, Barnen i centrum och Jobb till 1000.

Mått för perioden 2016-2019

Invånarantalet ska öka med 400 personer under perioden.

Koncernövergripande mål

Olofströms kommun ska i samverkan med hela kommunkoncernen, näringsliv och invånare sträva efter att uppnå de övergripande målen. Tillsammans är det möjligt. För att Olofströms kommun även fortsättningsvis ska kunna leverera tjänster av hög kvalitet och nuvarande omfattning är invånarantalet en viktig faktor. Fullmäktiges tre övergripande mål är viktiga förutsättningar för att öka kommunens attraktivitet och invånarantal. Vart övergripande mål är kopplat till ett mått.

Nära till allt – hållbar livsmiljö

Som en växande kommun ska Olofström erbjuda olika typer av attraktiva boendemiljöer och bra infrastruktur i form av bl.a. bredband, cykelvägar, vägar och kollektivtrafik.

Vi strävar efter att alla invånare ska känna sig delaktiga och ha möjlighet att påverka sin egen framtid.

Den kommunala verksamheten ska präglas av hög kvalitet, engagemang och tillgänglighet.

Mått för perioden 2016-2019

- Olofström ska ha ett NRI som överstiger snittet av de kommuner som mäts under samma period.

- Olofströms kommun ska årligen öka andelen ekologisk mat som serveras inom skola och omsorg

- Andelen av kommunens invånare som uppskattar sin egen hälsa som god ska öka med två procentenheter för perioden.

Mätning avseende NRI genomförs årligen av SCB i det sammanfattade betygsindexet Nöjd-Region-Index (NRI) för hur medborgarna bedömer Olofströms kommun som en plats att bo och leva på. Mätningen under perioden gällande den egna hälsan görs gemensamt för Blekinge i samband med Folkhälsorapporten.

Barnen i centrum – hållbar uppväxtmiljö

Kommunen ska erbjuda en trygg uppväxtmiljö och en skola och förskola i världsklass.

Våra barn ska uppmuntras till att utvecklas till modiga och engagerade människor. Vi ska erbjuda barnen en aktiv fritid med tillgång till bl.a. naturupplevelser och kultur- och idrottsaktiviteter.

Mått för perioden 2016-2019

- Olofströms kommun ska ha ett NMI selekterat på barnfamiljer som vid varje mättillfälle överstiger snittet av de kommuner som mäts.

- Olofströms kommun ska vara bland de 20 bästa kommunerna i hela landet när det gäller ungas fritid.

Mätning genomförs årligen av SCB i det sammanfattade betygsindexet Nöjd-Medborgar-Index (NMI) för hur medborgarna bedömer kommunens verksamheter. Mätningen skall särskilt selekteras på hur hushåll med hemmavarande barn under 18 år upplever kommunens verksamheter. När det gäller ungas fritid använder vi KFUM:s årliga ranking.

Jobb till 1000 – Hållbar tillväxt

Företagarna i Olofströms kommun ska uppleva att företagsklimatet i kommunen är bra. Oavsett ärende ska det vara enkelt att komma i kontakt med kommunen.

Vi ska verka för att skapa goda möjligheter för näringslivet att växa i Olofström och också vara ett naturligt val för nyetableringar.

Kommunen ska jobba aktivt för att uppmuntra till nyföretagande och för att matcha utbildningar med företagets behov. Vi ska också verka för att stärka, bredda och förnya näringslivet i kommunen.

Genom att satsa särskilt på tekniksektorn skapas förutsättningar för tillväxt i hela kommunen då ett nytt jobb inom basindustrin ger två nya jobb inom servicesektorn.

Mått för perioden 2016-2019

- Inom perioden ska 400 jobb skapas inom produktion och teknikutveckling.
- Årligen ska tjänstemän och folkvalda genomföra minst 100 företagsbesök.
- Kommunen ska förbättra sin placering i kommunrankingen inom områdena attityd och service.
- Minst 2 nya medelstora företag ska ha etablerat sig i kommunen senast 2019

Mätning genomförs årligen av Svenskt Näringsliv i den del som anger företagets upplevelse av den attityd som politiker och tjänstemän har gentemot företagande samt nöjdheten med den kommunala servicen.

Definition för medelstort företag - Nyetablerade företag med minst 50 anställda, tillväxt i befintliga företag som ökar antalet anställda till 50 eller fler, eller en etablering av del av medelstort eller större företag exempelvis genom filial.

Finansiella mål 2014 -2018

Soliditet inklusive pensionsförpliktelser

Soliditet inklusive pensionsförpliktelser (eget kapital minus pensionsförbindelser inom linjen) ska förbättras med fem procentenheter under tiden 2014-2018.

Mätningen ska utgå från nyckeltalet vid årsskiftet 2013/2014.

Omräkning av pensionsskuld till följd av ändrad rips-ränta och/eller förändring av livslängdsantaganden ska avräknas vid uppföljning av om målet ska anses uppnått. Vidare ska avräkning till följd av reavinster inom koncernen avräknas.

Resultat i procent av skatteintäkter utjämnning och generella statsbidrag

Resultat i procent av skatteintäkter utjämnning och generella statsbidrag ska vara lägst 1,0 % under tiden 2014-2018.

Resultatbudget 2018-2020

	Budget 2018 Mkr	Plan 2019 Mkr	Plan 2020 Mkr
Verksamhetens intäkter *	228,2	210,5	207,3
Verksamhetens kostnader *	-978,9	-972,6	-984,6
Avskrivningar	-22,5	-26,5	-27,5
Verksamhetens nettokostnader	-773,2	-788,6	-804,8
Skatter, statsbidrag o utjämning	766,4	782,1	798,5
Finansiella intäkter	7,4	7,4	7,4
Finansiella kostnader	-0,5	-0,9	-1,1
Resultat	0,1	0,0	0,0

* Resultatbudgeten innehåller endast externa poster

Specifikation över interna poster som räknats av i sammanställningen ovan

Interna poster har sammanställts utifrån budgetunderlagen.
För 2018 resp. 2019 har löner räknats upp med 3,6 % respektive 3,6 %
medan priser har räknats upp med 2,6 % respektive 2,6 %.

	Budget 2018 Mkr
Totala intäkter exkl. skatter, statsbidrag och utjämning	288,9
Avgår interna intäkter	
IT och televäxel	-13,6
Lokalvårdskostnader	-13,0
Kost/måltider	-26,6
Internränta	-4,6
Övriga poster	-2,9
Summa externa intäkter	228,2

Beräknad befolkning 2017-11-01: 13.412 (+74), 2018-11-01: 13.486 (+74), 2019-11-01: 13.560 (+74)
Ramberäkningen är uppdaterad med SKL:s prognos 2017-04-27 (cirkulär 17:18)

Flerårsbudget 2018-2020

(mkr)

Resultatposter	Red. 2016	Budget 2017	Prognos 2017	Budget 2018	Plan 2019	Plan 2020
Verksamhetens intäkter	256,3	204,0	244,0	228,200	210,500	207,300
Verksamhetens kostnader	-912,6	-912,9	-975,8	-978,893	-972,600	-984,600
Avskrivningar/Nedskrivningar	-22,4	-23,3	-21,3	-22,5	-26,5	-27,5
Verksamhetens nettokostn.	-678,7	-732,2	-753,1	-773,193	-788,600	-804,800
Varav						
Varav pensionskostnader	-38,4	-38,7	-42,1	-43,158	-46,459	-48,571
Varav KS förfogande	-4,2	-4,2	0,0	-3,300	-3,300	-3,300
Varav övriga delar netto finansieringen	-4,5	-8,6	-12,7	-21,892	-26,999	-28,178
Kommunstyrelsen	-64,3	-88,3	-86,1	-87,582	-88,138	-89,317
Revisionen	-1,1	-1,1	-1,1	-1,100	-1,100	-1,100
Kultur- och Fritidsnämnden	-34,6	-35,3	-37,3	-37,155	-37,591	-38,082
Utbildningsnämnden	-258,0	-268,5	-285,6	-288,008	-291,398	-296,542
Socialnämnden	-316,2	-326,2	-330,3	-334,156	-340,074	-348,281
Skatter, statsbidr. och utjämning	703,1	733,1	746,6	766,400	782,100	798,500
Finansiella intäkter	9,6	8,4	8,4	7,400	7,400	7,400
Finansiella kostnader	-0,6	-0,5	-0,5	-0,500	-0,900	-1,100
Resultat	33,4	8,8	1,4	0,107	0,000	0,000

Resultat i procent av skatter o gen. statsbidrag

0,0% 0,0% 0,0%

Nettokostnadsökning i förhållande till ursprunglig budget året före

5,60% 1,99% 2,05%

Nettokostnadsökning i förhållande till prognos året före

2,67%

Ökning av skatter och statsbidrag i förhållande till budget året före

4,54% 2,05% 2,10%

Ökning av skatter och statsbidrag i förhållande till prognos året före

2,65%

Beräknad befolkning 2017-11-01: 13.412 (+74), 2018-11-01: 13.486 (+74), 2019-11-01: 13.560 (+74)

Ramberäkningen är uppdaterad med SKL:s prognos 2017-04-27 (cirkulär 17:18)

Ramarna för planåren är beräknade på följande sätt:

Full lön- och priskompensation enligt kommunalt prisindex cirkulär 16:65

Elevunderlagsförändringar har påverkat UBN:s ram.

Förändring äldre (uppdelat i femårsintervaller) har påverkat ramen för Socialnämnden

Finansieringsbudget 2018-2020

	Budget 2018 Mkr	Plan 2019 Mkr	Plan 2020 Mkr
Tillförda medel			
Resultat	0,1	0,0	0,0
Avskrivningar	22,5	25,0	27,5
Avsättningar till pensioner	-0,3	-0,2	-0,2
Förändringar fordringar	12,3	16,4	0,0
Förändringar korta skulder	3,3	20,2	15,2
Förändringar exploateringsfastigheter	-3,0	-20,0	-15,0
Förändringar långa skulder	33,1	63,0	2,5
Summa tillförda medel	68,0	104,4	30,0
Använda medel			
Nettoinvesteringar	-103,0	-104,4	-30,0
Summa använda medel	-103,0	-104,4	-30,0
Förändring av rörelsekapital	-35,0	0,0	0,0

Se kommentarer till balansbudget ang. antagande om investeringsvolym.

Förändring avsättning till pensioner är grundat på den femårsprognos som beställdes vid delårsbokslutet 2017-08-31.

Balansbudget 2018-2020

	Budget 2018 Mkr	Plan 2019 Mkr	Plan 2020 Mkr
Tillgångar			
Anläggningstillgångar	566,1	645,5	648,0
<u>Omsättningstillgångar</u>			
Exploateringsmark	15,5	35,5	50,5
Fordringar	49,1	32,7	32,7
Kassa och bank	20,0	20,0	20,0
Summa omsättningstillgångar	84,6	88,2	103,2
Summa tillgångar	650,7	733,7	751,2
Eget kapital, avsättning och skulder			
Eget kapital	403,4	403,4	403,4
Avsättning till pensioner	14,7	14,5	14,3
Skulder			
Långfristiga skulder	68,1	131,1	133,6
Kortfristiga skulder	164,5	184,7	199,9
Summa skulder	232,6	315,8	333,5
Summa eget kapital, avsättningar och skulder	650,7	733,7	751,2

I plan 2019 och 2020 har räknats med investeringar om 104,4 respektive 30 mkr.

Förändringen av avsättning till pensioner är grundat på den femårsprognos som beställdes vid delårsbokslutet 2017-08-31.

Driftbudget per nämnd

	Utfall 2016	Budget 2017	Budget 2018	Ökn./minskn	Diff 2018-2017
Kommunstyrelsen	64 347	88 291	87 582	-0,8%	-709
Revisionen	1 100	1 100	1 100	0,0%	0
Kultur- och fritidsnämnden	34 608	35 339	37 155	5,1%	1 816
Utbildningsnämnden	257 998	268 476	288 008	7,3%	19 532
Socialnämnden	316 192	326 234	334 156	2,4%	7 922
Finansieringen	-707 622	-728 259	-748 108	2,7%	-19 849
Summa totalt:	-33 377	-8 819	-107	-98,8%	8 712

Faktauppgifter

Faktauppgift	Redovisn. 2015	Redovisn. 2016	Budget 2017	Budget 2018	Plan 2019	Plan 2020
Invånarantal 1 nov året före budgetåret (prel. för 2018-)	13 035	13 138	13 274	13 412	13 486	13 560
Förändring eget kapital, mkr	15,9	33,4	8,8	0,1	0,0	0,0
Eget kapital, mkr	368,5	401,9	392,3	403,4	403,4	403,4
Tillgångar	601,4	614,2	603,4	650,7	733,7	751,2
härav likvida medel, mkr	121,4	70,1	7,8	20,0	20,0	20,0
Anläggningstillgångar, mkr	402,5	448,7	502,6	566,1	645,5	648,0
Skulder, mkr	217,3	197,0	196,7	232,6	315,8	333,5
här ingår inte pensionsförpl. som redovisas som ansvarsförbindelse						
härav långfristiga lån, mkr	35,0	35,0	35,0	68,1	131,1	133,6
Ansvarsförbindelser för pensioner	297,6	285,2	281,0	278,6	278,9	277,9
Skatteintäkter och generella statsbidrag, mkr	663,5	703,1	733,1	766,4	782,1	798,5
Verksamhetens nettokostnad, mkr	658,2	678,7	732,2	773,2	788,8	804,7

Driftsbudget 2018

Kommunstyrelsen/Kommunledningsförvaltningen

Nämndsordförande: Sara Rudolfsson
Förvaltningschef: Iréne Robertsson

	Utfall 2016	Budget 2017	Budget 2018	Ökning/ minskning %	Differens 2018-2017
NÄMND: 1 Kommunstyrelsen					
Intäkter	-160 153	-126 610	-127 256	0,5%	-646
Kostnader	224 500	214 901	214 838	0,0%	-63
NETTO:	64 347	88 291	87 582	-0,8%	-709
10 Nämnd- o styrelse verksamhet					
Kostnader	3 065	3 610	3 611	0,0%	1
NETTO:	3 065	3 610	3 611	0,0%	1
11 Stöd till politiska partier					
Kostnader	775	1 040	1 040	0,0%	0
NETTO:	775	1 040	1 040	0,0%	0
13 Övrig politisk verksamhet					
Intäkter	-2 346	-1 234	-2 118	71,6%	-884
Kostnader	4 637	3 452	4 800	39,0%	1 348
NETTO:	2 291	2 218	2 682	20,9%	464
15 Kommunledning					
Intäkter	-14 706	-14 125	-15 332	8,5%	-1 207
Kostnader	28 628	26 727	28 343	6,0%	1 616
NETTO:	13 922	12 602	13 011	3,2%	409
16 Kommunledning/personal					
Intäkter	-3 729	-3 098	-3 088	-0,3%	10
Kostnader	9 048	9 410	9 557	1,6%	147
NETTO:	5 320	6 312	6 469	2,5%	157
17 Tekniska kontoret					
Kostnader	1 044	945	950	0,5%	5
NETTO:	1 044	945	950	0,5%	5
18 Plan och utvecklingsavdelning					
Intäkter	0	0			
Kostnader	1 268	1 326	1 373	3,5%	47
NETTO:	1 268	1 326	1 373	3,5%	47
20 Fysisk o teknisk planering					
Intäkter	-1 612	-450	-1 015	125,6%	-565
Kostnader	4 332	3 371	4 090	21,3%	719
NETTO:	2 720	2 921	3 075	5,3%	154

	Utfall 2016	Budget 2017	Budget 2018	Ökning/ minskning %	Differens 2018-2017
21 Markförsörjning					
Intäkter	-1 403	-160	-160	0,0%	0
Kostnader	4 637	3 550	1 053	-70,3%	-2 497
NETTO:	3 234	3 390	893	-73,7%	-2 497
22 Näringslivsfrämjande åtgärder					
Intäkter	-339	0			
Kostnader	5 200	5 869	5 653	-3,7%	-216
NETTO:	4 862	5 869	5 653	-3,7%	-216
23 Turismverksamhet					
Intäkter	-11	0			
Kostnader	204	643	649	0,9%	6
NETTO:	193	643	649	0,9%	6
24 Gator, vägar o parkering					
Intäkter	-1 528	-1 604	-1 532	-4,5%	72
Kostnader	18 978	19 173	19 265	0,5%	92
NETTO:	17 450	17 569	17 733	0,9%	164
25 Parkverksamhet					
Intäkter	-203	0			
Kostnader	5 776	5 884	5 775	-1,9%	-109
NETTO:	5 573	5 884	5 775	-1,9%	-109
26 Miljö- o hälsoskydd					
Intäkter	-975	-1 253	-446	-64,4%	807
Kostnader	3 405	4 221	4 041	-4,3%	-180
NETTO:	2 430	2 968	3 595	21,1%	627
27 Räddningstjänst					
Intäkter	-784	-697			
Kostnader	9 124	9 357	8 880	-5,1%	-477
NETTO:	8 340	8 660	8 880	2,5%	220
30 Allmän fritidsverksamhet					
Intäkter	0	-145	-148	2,1%	-3
Kostnader	0	368	367	-0,3%	-1
NETTO:	0	223	219	-1,8%	-4
31 Allmän kulturverksamhet					
Kostnader	2 501	2 850	2 850	0,0%	0
NETTO:	2 501	2 850	2 850	0,0%	0
34 Idrotts- o fritidsanläggningar					
Intäkter	0	-40	-41	2,5%	-1
Kostnader	0	181	185	2,2%	4
NETTO:	0	141	144	2,1%	3

	Utfall 2016	Budget 2017	Budget 2018	Ökning/ minskning %	Differens 2018-2017
51 Äldreomsorg					
Kostnader	0	0	0		0
NETTO:	0	0	0		0
53 AO Förebyggande vht o färdtjänst					
Kostnader	3 266	3 389	3 557	5,0%	168
NETTO:	3 266	3 389	3 557	5,0%	168
60 Flyktingverksamhet					
Intäkter	-74 063	-45 000	-38 300	-14,9%	6 700
Kostnader	54 322	45 007	38 300	-14,9%	-6 707
NETTO:	-19 741	7	0	-100,0%	-7
61 Arbetsmarknadsåtgärder					
Intäkter	-60	0			
NETTO:	-60	0	0		0
72 Egna förvaltningsfastigheter					
Intäkter	-16 032	-17 540	-19 869	13,3%	-2 329
Kostnader	16 056	17 540	19 869	13,3%	2 329
NETTO:	24	0	0		0
73 Förhyrda förvaltningsfastigheter					
Intäkter	-18	-14			
Kostnader	18	14			
NETTO:	0	0	0		0
75 Kost					
Intäkter	-26 784	-25 299	-28 695	13,4%	-3 396
Kostnader	27 332	25 299	28 357	12,1%	3 058
NETTO:	547	0	-338		-338
77 Lokalvård					
Intäkter	-13 274	-13 164	-13 750	4,5%	-586
Kostnader	12 855	13 164	13 428	2,0%	264
NETTO:	-419	0	-322		-322
79 Övrig teknisk service					
Intäkter	-717	-762	-746	-2,1%	16
Kostnader	747	762	746	-2,1%	-16
NETTO:	30	0	0		0
81 Markförsörjning o bostadsområden					
Intäkter	-904	-1 375	-1 371	-0,3%	4
Kostnader	765	1 216	1 164	-4,3%	-52
NETTO:	-139	-159	-207	30,2%	-48
83 Kommunikationer					
Kostnader	5 907	6 026	6 434	6,8%	408
NETTO:	5 907	6 026	6 434	6,8%	408

	Utfall 2016	Budget 2017	Budget 2018	Ökning/ minskning %	Differens 2018-2017
86 Vatten- o fjärrvärmeförsörjning					
Kostnader	42	0	0		0
NETTO:	42	0	0		0
87 Avfallshantering					
Intäkter	-665	-650	-645	-0,8%	5
Kostnader	566	507	501	-1,2%	-6
NETTO:	-99	-143	-144	0,7%	-1

Verksamhetsbeskrivning

Nämndsordförande: Sara Rudolfsson
Förvaltningschef: Iréne Robertsson

Nämndens verksamhetsområde

Verksamheten omfattar den politiska ledningen i form av kommunfullmäktige kommunstyrelsen, byggnadsnämnden och krisledningsnämnden samt Kommunledningsförvaltningen. I förvaltningens budget och ansvarsområde ingår övergripande central administrativ verksamhet samt samhällsteknisk verksamhet i form av vägar, park, städ, kost och IT. I förvaltningens budget ingår även avgifter till Region Blekinge, inkluderat bidrag för kollektivtrafik, bidrag

till Folkets hus i Olofström, anslag till Räddningstjänsten Västra Blekinge samt till Miljöförbundet Blekinge Väst, överförmyndarens verksamhet liksom krisledning och beredskap.

Verksamhetsmål

Målen för Kommunstyrelsen utgår ifrån de övergripande målen Nära till allt, Barnen i centrum och Jobb till 1000. Vi kommer under perioden 2016 till 2019 att arbeta med att uppnå följande:

Nära till allt – hållbar livsmiljö

Mål	Mätning	Måttvärden	Utgångsläge 2015
Olofström ska vara en hållbar kommun	Kommunens uträkning av andelen ekologisk mat som tillagas/serveras inom skola och omsorg.	Andelen ekologisk mat ska år 2016 vara minst 25%, och därefter årligen öka för att vid målperiodens slut vara minst 50%.	13%
	Kommunens uträkning av koldioxid-/CO ² -utsläppen från koncernens verksamheter.	Utsläppsmängden ska årligen minska.	603 ton CO ²
	SKL:s och RKA:s mätning av hållbart medarbetarengagemang; motivationsindex.	Årligen ha högre indextal än 2015 års värde, för att vid målperiodens slut uppnå 82.	73
	SKL:s och RKA:s mätning av hållbart medarbetarengagemang; ledarskapsindex.	Årligen ha högre indextal än 2015 års värde, för att vid målperiodens slut uppnå 80.	73
	Polisens trygghetsmätning.	Tryggast i länet (årligen).	1,24
Olofström ska vara en kommun som präglas av hög tillgänglighet och gott bemötande	SCB:s medborgar-undersökning. Nöjd-Medborgar-Index, del B15 1-4 "Bemötande och tillgänglighet".	Årligen ha högre betygsindextal än 2015 års värde, för att vid målperiodens slut uppnå 67.	63
	PTS uträkning av andelen hushåll och företag som har tillgång till 100 Mbit/s eller mer.	Andelen hushåll och företag som har tillgång till 100 Mbit/s eller mer ska årligen öka.	60,20%

Barnen i centrum – hållbar uppväxtmiljö

Mål	Mätning	Måttvärden	Utgångsläge 2015
Olofström ska vara en attraktiv boendekommun för barnfamiljer	SCB:s medborgarundersökning. Nöjd-Region-Index, del A6:1-5 "Fritidsmöjligheter" selekterat på barnfamiljer.	Årligen ha högre betygsindexstal än 2015 års värde, för att vid målperiodens slut nå 68.	64
	SCB:s medborgarundersökning. Nöjd-Inflytande-Index (helhetsindex, C5:1-3) selekterat på barnfamiljer.	Årligen ha högre betygsindexstal än 2015 års värde, för att vid målperiodens slut nå 45.	39

Jobb till 1000

Mål	Mätning	Måttvärden	Utgångsläge 2015	Notering
Olofström ska vara en kommun som kännetecknas av ett bra näringslivsklimat	Svenskt Näringslivs årliga ranking av företagsklimatet; service till företag.	Årligen förbättra snittet samt att den är högre än hela landets snitt.	3,12	Snittet i Sverige 2015: 3,11
	Svenskt Näringslivs årliga ranking av företagsklimatet; sammanfattande omdöme om företagsklimatet.	Årligen förbättra snittet samt att den är högre än hela landets snitt.	3,4	Snittet i Sverige 2015: 3,37

Årets verksamhet och framtiden

Under 2018 kommer vi att fortsätta fokusera på att utveckla den hälsofrämjande arbetsplatsen. I första delen av projektet så la vi stor vikt vid ledarskapet och utbildade samtliga ledare inom kommunkoncernen. Projektet Heja Hälsan 2.0 riktar sig i större utsträckning direkt till medarbetare. Arbetet med bemanningenheten kommer att utökas till fler områden och också vara ett verktyg i projektet Heltid som norm.

För att möta förväntningar hos invånare och företagare samtidigt som vi också behöver hitta nya sätt att göra det vi gör på kommer vi att fokusera på digitaliseringen 2018. Det innebär att vi inom hela kommunkoncernen kommer arbeta strukturerat med olika områden.

Redan i början av året kommer förberedelser att göras dels för att

genomföra val men också för att planera in utbildningar för nya förtroendevalda.

Vi kommer också att arbeta med övergången från regionförbund och landsting till en regionkommun i Blekinge.

Det första kompetensförsörjningsprojektet avslutas i april. Vi kommer därefter att göra en utvärdering för att se om och hur vi kan jobba vidare med liknande projekt.

Vi behöver arbeta aktivt nu och under kommande år för att bibehålla och förbättra möjligheterna för våra invånare till bra bostäder, arbete och studier. En del i detta är utformning av ny översiktsplan, anpassning av etableringsinsatser för nyanlända och bostadsbyggnation.

Vi kommer också tillsammans med Trafikverket att bygga om infarten till Olofström i samband med ombyggnationen av riksväg 15.

Kommunens nya äldreboende Holjegården kommer att påbörjas under 2018 och ersätta Västralid på Vilboken. Den byggnaden kommer därefter att byggas om till hyreslägenheter.

Ny tomter vid Halen, Strandplan, färdigställs och kommer att bli klara för byggnation under året.

Intern kontroll

Var verksamhet genomför intern kontroll kontinuerligt under året. Kommunstyrelsen beslutar om särskilda områden för intern kontroll och redovisning av dessa sker i samband med årsbokslutet.

Personalutveckling

Vi har inte några aviserade pensionsavgångar under 2018 men vi kommer att ha flera nya medarbetare som nyligen rekryterats inom kost, städ och samhällsutveckling. Vi har haft många kvalificerade sökande till de tjänster vi haft ute och ser inte att detta kommer att förändras under året.

Verksamheterna

Kommunledningen är indelad i sex avdelningar; Kost- och städ, Samhällsutveckling, Ekonomi, HR, IT och Administrativa avdelningen.

Kost- och städavdelningen

Avdelningen levererar städ inom hela kommunen till självkostnadspris. Kostverksamheten levererar till Socialförvaltning och Utbildningsförvaltning

Samhällsutvecklingsavdelningen

Inom avdelningen finns många olika verksamheter i form av bl.a. EU-samordning, planarbete och bygglov, infrastruktur, park och skog, marknadsföring och information, karta, konsumentvägledning, landsbygdsamordning, integrationssamordning och miljö- och energirådgivning. En mindre del av verksamheten finansieras via taxor för bygglov.

HR-avdelningen

Inom avdelningen finns bl.a. personalhandläggning och löneadministration.

Ekonomiavdelningen

Ekonomiavdelningen svarar för det övergripande budgetarbetet i kommunen samt nämndsbudgetarbetet för kommunstyrelsen och finansieringen. Kommunens övergripande redovisning, framtagande av årsredovisning och delårsredovisning samt skatteprognoser. Löpande uppgifter som bokföring, reskontra och kravverksamhet sköts också av ekonomiavdelningen. Samordning med koncernbolagen avseende finansiering och redovisning.

IT-avdelningen

IT-avdelningen ansvarar för den lokala tekniska infrastrukturen, support och stöd samt telefoni. Finansieras via köp och sälj inom kommunen.

Administrativa avdelningen

Avdelningen samordnar bl.a. kommunens nämndsadministration och ärende- och dokumenthantering, arkiv. Avdelningen ansvarar också för att genomföra introduktionsutbildningar för hela kommunkoncernen.

Driftsbudget 2018

Utbildningsnämnden/Utbildningsförvaltningen

Nämndsordförande: Michael Henriksson
Förvaltningschef: Ingegerd Carlsson

	Utfall 2016	Budget 2017	Budget 2018	Ökning/ minskning %	Differens 2018-2017
NÄMND: 6 Utbildningsnämnden					
Intäkter	-79 900	-52 060	-68 688	31,9%	-16 628
Kostnader	337 898	320 536	356 696	11,3%	36 160
NETTO:	257 998	268 476	288 008	7,3%	19 532
10 Nämnd- o styrelse verksamhet					
Intäkter	2	0			
Kostnader	849	1 120	1 005	-10,3%	-115
NETTO:	851	1 120	1 005	-10,3%	-115
33 Kulturskolor					
Intäkter	-349	-310	-310	0,0%	0
Kostnader	4 741	5 068	5 117	1,0%	49
NETTO:	4 392	4 758	4 807	1,0%	49
40 Förskoleverksamhet					
Intäkter	-12 340	-9 442	-15 590	65,1%	-6 148
Kostnader	64 946	68 982	77 820	12,8%	8 838
NETTO:	52 606	59 540	62 230	4,5%	2 690
42 Fritidshem					
Intäkter	-4 160	-3 940	-5 047	28,1%	-1 107
Kostnader	17 247	19 495	21 797	11,8%	2 302
NETTO:	13 087	15 555	16 750	7,7%	1 195
43 Förskoleklass					
Intäkter	-585	-123	-392	218,7%	-269
Kostnader	4 594	5 663	5 874	3,7%	211
NETTO:	4 009	5 540	5 482	-1,0%	-58
44 Grundskola					
Intäkter	-28 286	-14 883	-18 501	24,3%	-3 618
Kostnader	139 342	129 033	143 548	11,2%	14 515
NETTO:	111 056	114 150	125 047	9,5%	10 897
45 Gymnasieskola					
Intäkter	-25 570	-19 785	-21 739	9,9%	-1 954
Kostnader	81 278	72 219	77 545	7,4%	5 326
NETTO:	55 708	52 434	55 806	6,4%	3 372

	Utfall 2016	Budget 2017	Budget 2018	Ökning/ minskning %	Differens 2018-2017
47 Kommunal vuxenutbildning					
Intäkter	-8 607	-3 465	-6 997	101,9%	-3 532
Kostnader	18 602	12 130	17 883	47,4%	5 753
NETTO:	9 995	8 665	10 886	25,6%	2 221
49 Gem administration utb					
Intäkter	-5	0			
Kostnader	6 299	6 714	5 995	-10,7%	-719
NETTO:	6 294	6 714	5 995	-10,7%	-719
50 Hälso- o sjukvård					
Kostnader	0	0	0		0
NETTO:	0	0	0		0
61 Arbetsmarknadsåtgärder					
Intäkter	0	-112	-112	0,0%	0
Kostnader	0	112	112	0,0%	0
NETTO:	0	0	0		0

Verksamhetsbeskrivning

Nämndsordförande: Michael Henriksson
Förvaltningschef: Ingegerd Carlsson

Nämndens verksamhetsområde

Utbildningsnämndens verksamhetsområde omfattar i princip alla ålderskategorier i Olofströms kommun uppdelade på förskola, fritidshem, förskoleklass, grundskola, grundsärskola, träningsskola, gymnasium, gymnasiesärskola, uppföljningsansvar, vuxenutbildning, högskoleutbildning och musikskola.

Verksamhetsmål

Nämnden har i översiktsplanen tre uttalade utvecklingsområden som ligger under Olofströms kommuns övergripande mål, *"Barnen i centrum"*

- *Lust och motivation att lära*
- *Förverkliga dina drömmar*
- *Utvecklande lärmiljöer*

Dessa har förvaltningen brutit ner i fokusområdena; *IKT, värdegrund, bedömning och språkutveckling.*

Läroplaner, lagar och förordningar med nationellt fastställda mål utvidgar och stärker våra mål ovan. Förskolans verksamhet är inriktad på Läroplanens mål för verksamheten, där barnet blir en indikator på hur väl verksamheten/arbetslaget/medarbetarna når målen.

Arbetet med att ta fram en gemensam modell för kvalitetsarbetet i Olofströms förskolor och skolor går fortsatt framåt. Fokus i kvalitetsarbetet är ständiga förbättringar och tydligt fokus på uppdraget. Vi knyter ihop arbetet på våra förskolor och skolor med våra mål! Utvärderingsprocessen som ägde rum slutet av läsåret 2016/2017 och fastställandet av fokusområden för nästa läsår har mynnat ut i en kvalitetsrapport som ska ligga till grund för det fortsatta kvalitetsarbetet.

Sveriges kommuner och landstings rapport *"Öppna jämförelser"* mäter *"Mjuka*

värden" där elever i årskurs 5 och 8 har svarat på frågor om skolan och undervisningen kommer att ersättas med andra kvalitetsmål under året.

Årets verksamhet

Olofströms kommun och utbildningsförvaltningen i synnerhet har vuxit!

Vi är många fler inom alla våra verksamheter! Skolan har en viktig roll för integrationen eftersom den är en av de första platser som nyanlända barn och elever kommer till. En fullföljd gymnasieutbildning ger betydligt större möjligheter att etablera sig på arbetsmarknaden, fortsätta att studera och få en stabil inkomst. Att klara skolan är därför den enskilt viktigaste faktorn för barns utveckling och framtid!

För att stärka likvärdighet och kunskapsutveckling kommer förvaltningen behöva att se över de socioekonomiska faktorerna på kommunens skolor.

Resursfördelningsmodellen kan behöva ändras för att resurserna till skolan i större utsträckning fördelas efter behov för att bidra till att nå målet om en jämlik skola. Under året flyttar Brännaregårdens förskolebarn och personal in i fräscha nyrenoverade lokaler. Nattis som startade förra året kommer att följas upp och utvärderas.

Miljöprofilen i Gränum fortsätter! Tänk om detta projekt kan få elever att söka sig till Gränums skola! Det skulle kunna minska trycket på våra andra skolor.

Våra matematikpedagoger fortsätter att utveckla ämnet. En plan har presenterats för förskoleklassen upp till gymnasiet där den *"röda träden"* är arbetet med digitala verktyg och programmering på varje årskurs.

Ett projekt med en till en provas på Vilboksskolan för årskurs 5 och 6.

Skolverkets projekt *"Dialogen"* kommer att avslutas under året. Syftet med projektet

har varit att erbjuda våra elever inte minst nyanlända en utbildning av hög och likvärdig kvalitet med målet att förbättra förutsättningarna för goda skolresultat. Språket är nyckel till kunskapsutveckling! Projektet *Ökad Skolnärvaro* fortsätter och kommer att under året än mera fokusera på förebyggande arbete.

Första kull E-sport elever på gymnasieskolan har nu varit igång ett läsår. Projektet kommer att följas upp och utvärderas under året. Introduktionsprogrammen och främst IM Språk har vuxit snabbast och utgör idag en större andel av gymnasieskolans program. Gymnasiet har många överåriga elever som läser IM Språk som sedan kommer att gå över till ett nationellt program senast året de fyller 19 år. Äldre elever går över till Komvux för att läsa in gymnasieutbildningen. Komvux har fortsatt stora utmaningar i form av personal och lokaler. Under året kommer grund- och gymnasial Vux att växa allt eftersom eleverna på SFI blir färdiga och överåriga IM Språk elever från Nordenbergsskolan fortsätter att läsa in gymnasieutbildningen. Samtidigt har rätten att studera på Komvux utökats. Nu finns det större möjligheter att gå utbildningar på Komvux för att bli behörig att söka till högskola eller yrkeshögskola. Myndigheten för yrkeshögskolan har tilldelat Olofströms kommun två nya utbildningar; Automation-och robotingenjör och Verktygstekniker. Dessa utbildningar har funnits tidigare.

Intern kontroll

Det finns en antagen internkontrollplan för år 2016-2017 som kommer att behöva förlängas ett år framåt. Kontrollpunkterna barn/elev registrering i Extens och registerutdrag ur belastningsregisteret kommer att genomföras under året.

Personalutveckling

Svårigheter att rekrytera behörig personal fortsätter. Detta är ett nationellt problem. Sjukstatistiken har förbättrats något och kommunens projekt Heja Hälsan är ett led i detta förbättringsarbete.

Miljöarbete

En giffri miljö i förskolan är en viktig del av barnens vardag. Det finns en beslutad *Handlingsplan*: giffri förskola. Den är vägledande vid val av interiör och lek-verktyg till våra förskolor.

Framtiden

Hur ska vi på bästa sätt förvalta de pengar vi har och göra bästa möjliga skola så att ALLA våra barn och elever få bästa förutsättningar i livet?

Det finns resurser och vi ska använda dem klokt!

Framtida möjligheter

- Skolans roll i integration och utbildning av de nyanlända
- Teknik som ett fokusområde, gemensamt för skola- näringslivet-teknikföretagen i kommunen.
- Programmering och robotar på schemat
- Nyrekryteringar med rätt kompetens
- Ökad måluppfyllelse
- Förstärka föräldrars och elevers känsla för skolans roll som en av de viktigare framgångsfaktorerna
- Vetenskaplig grund ska alltid finnas med i vårt arbete
- En framtida plan för skolans lokalförsörjning
- Fördjupa och bredda samarbetet med kommunens övriga förvaltningar och bolag
- Arbetsmiljöfrågorna
- Systematiska kvalitetsarbetet
- En fortsatt tydlig satsning på pedagogyrket
- Vuxenutbildningens roll i förhållande till lagkrav
- Stärka Yrkeshögskolan
- Öka systemkunskapen

Driftsbudget 2018

Kultur- o Fritidsnämnden/Kultur- o Fritidsförvaltningen

Nämndsordförande: Patrik Sjöstedt

Förvaltningschef: Joanna Holden

	Utfall 2016	Budget 2017	Budget 2018	Ökning/ minskning %	Differens 2018-2017
NÄMND: 5 Kultur- och fritidsnämnden					
Intäkter	-9 804	-8 786	-7 709	-12,3%	1 077
Kostnader	44 412	44 125	44 864	1,7%	739
NETTO:	34 608	35 339	37 155	5,1%	1 816
10 Nämnd- o styrelse verksamhet					
Kostnader	333	365	359	-1,6%	-6
NETTO:	333	365	359	-1,6%	-6
30 Allmän fritidsverksamhet					
Intäkter	-302	-40	-38	-5,0%	2
Kostnader	3 687	3 434	3 365	-2,0%	-69
NETTO:	3 384	3 394	3 327	-2,0%	-67
31 Allmän kulturverksamhet					
Intäkter	-338	-50	-40	-20,0%	10
Kostnader	5 141	5 099	5 005	-1,8%	-94
NETTO:	4 803	5 049	4 965	-1,7%	-84
32 Bibliotek					
Intäkter	-163	-114	-99	-13,2%	15
Kostnader	6 706	6 901	6 953	0,8%	52
NETTO:	6 543	6 787	6 854	1,0%	67
34 Idrotts- o fritidsanläggningar					
Intäkter	-7 325	-7 015	-6 947	-1,0%	68
Kostnader	22 233	23 279	24 125	3,6%	846
NETTO:	14 908	16 264	17 178	5,6%	914
35 Fritidsgårdar					
Intäkter	-1 400	-1 292	-310	-76,0%	982
Kostnader	3 067	3 217	3 120	-3,0%	-97
NETTO:	1 667	1 925	2 810	46,0%	885
39 Gem adm K&F					
Kostnader	1 323	1 414	1 512	6,9%	98
NETTO:	1 323	1 414	1 512	6,9%	98
60 Flyktingverksamhet					
Intäkter	-1	0	0		0
Kostnader	1 533	0	0		0
NETTO:	1 533	0	0		0
61 Arbetsmarknadsåtgärder					
Intäkter	-277	-275	-275	0,0%	0
Kostnader	391	416	425	2,2%	9
NETTO:	115	141	150	6,4%	9

Verksamhetsbeskrivning

Nämndsordförande: Patrik Sjöstedt
Förvaltningschef: Joanna Holden

Uppdraget

Förvaltningens inriktning är att stödja verksamheter som ger gemenskap, stärker människans identitet och egenvärde samt främjar delaktighet och ansvarskännande. Detta görs genom att stödja kultur- och fritidsföreningar samt studieorganisationer, att tillhandahålla anläggningar och lokaler, bedriva verksamhet så att kommunens kultur- och fritidsutbud är attraktivt för kommuninvånarna, arbeta med och för kulturarvet och våra kulturbyggnader, arbeta med skola/förskola och föreningsliv samt göra utbudet känt.

Nämnden ansvarar också för biblioteksverksamhet (ett huvudbibliotek och två filialer), allaktivitetshus (Växtverket) samt simhall/gym (Holjebadet).

Verksamhetsmål

Utvecklingsområden/övergripande mål 2018 är:

Nära till allt – hållbar livsmiljö

- Kultur- och fritidsförvaltningen/nämnden ska präglas av hög tillgänglighet och ett gott bemötande.
- Föreningslivet ska erbjudas stöd i arbetet med att nå sina mål. Stöd ges även för att kunna verka brett.

Barnen i centrum-hållbar uppväxt

- Barn- och ungdomar ska ha möjlighet till en aktiv fritid med tillgång till bland annat naturupplevelser och kultur- och idrottsaktiviteter.

Övergripande inriktning för kultur- och fritidslivet är ett varierat kultur- och fritidsliv som erbjuder frihet, öppenhet, kvalitet och mångfald samt ger möjlighet till fysiska aktiviteter, sociala kontakter, stimulans och utveckling för alla invånare, oavsett var i kommunen du bor, oavsett nationalitet,

utbildning, ålder, kön, ekonomiska villkor och hälsa eller funktionsnedsättning.

Nämnden/förvaltningen arbetar för kulturens och fritidens egen-värde men ser också att förvaltningen/nämnden kan bidra hälsofrämjande.

Vidare arbetar nämnden/förvaltningen för ett fruktbart samarbete med Region Blekinge.

Inriktningen med dess målsättningar är uppdelade i olika mätbara mål och aktiviteter inom de specifika verksamheterna.

Årets verksamhet 2018

Nya framtagna hyreskostnader inklusive kapitalkostnader och vaktmästartid från Olofströmshus är medtagna.

Verksamheterna

30 Allmän fritidsverksamhet

Belopp till förfogande har minskats med 71 tkr.

31 Allmän kulturverksamhet

Seniorkonsulent är borttagen.
Fortsatt satsning på Berättarkraft.

32 Biblioteksverksamhet

Oförändrad verksamhet med inriktning på verksamhet för barn och unga. Samverkan med skola och studieförbund.

34 Idrotts- och fritidsanläggningar

Kostnader för nytt underlag på konstgräsplanen i Kyrkhult och kostnader för konstgräsplanen i Olofström är medräknade.

35 Fritidsgårdar

Bidrag till fritidsgårdar är medtagen med 800 tkr som tidigare år.
Fortsatt anställning av personal med arbetsmarknadsåtgärder. Förutsätter att

ytterligare två tjänster bekostas av arbetsmarknadsenheten för att kunna behålla samma öppettider. Samverkar med olika aktörer när det gäller nattvandring. Arbetar aktivt med mjölkältet.

61 Övriga insatser

En personal med arbetsmarknadsåtgärder är medtagen här.

Intern kontroll

En ny internkontrollplan antogs i februari 2017. Ny plan inför 2018 kommer att antas.

Framtiden

Vi ser med tillförsikt på framtiden och i förvaltningen finns god kompetens, en vilja att samordna och ta tillvara den kunskap som finns inom organisationen.

Personalförsörjning ser vi kan bli en utmaning inom en del områden. Exempelvis bibliotek. Vi behöver säkra vår ställning som en attraktiv arbetsgivare in i framtiden och satsa på det.

Vi samarbetar också ofta med externa partners. Samverkan med föreningslivet i kommunen och deras stora engagemang är en av grundpelarna för verksamheterna.

Viktigt för oss är att föreningslivet även i framtiden har tillgång till bra föreningsledare för ungdom. Vi fortsätter satsa mycket på aktiviteter för barn och ungdom.

Driftsbudget 2018

Socialnämnden/Socialförvaltningen

Nämndsordförande: Miroslav Milurovic
Förvaltningschef: Camilla Munther

	Utfall 2016	Budget 2017	Budget 2018	Ökning/ minskning %	Differens 2018-2017
NÄMND: 7 Socialnämnden					
Intäkter	-85 485	-79 707	-92 931	16,6%	-13 224
Kostnader	401 677	405 941	427 087	5,2%	21 146
NETTO:	316 192	326 234	334 156	2,4%	7 922
10 Nämnd- o styrelse verksamhet					
Kostnader	770	940	940	0,0%	0
NETTO:	770	940	940	0,0%	0
51 Äldreomsorg					
Intäkter	-27 182	-26 481	-31 640	19,5%	-5 159
Kostnader	206 781	212 101	219 236	3,4%	7 135
NETTO:	179 599	185 620	187 596	1,1%	1 976
52 Handikappomsorg o psykiatri					
Intäkter	-29 537	-25 305	-28 227	11,5%	-2 922
Kostnader	97 767	92 565	95 633	3,3%	3 068
NETTO:	68 230	67 260	67 406	0,2%	146
53 ÄO Förebyggande vht o färdtjänst					
Intäkter	-91	-90	-90	0,0%	0
Kostnader	1 856	1 866	1 859	-0,4%	-7
NETTO:	1 766	1 776	1 769	-0,4%	-7
54 ÄO/HO Gem adm					
Intäkter	-5 283	-4 420	-3 565	-19,3%	855
Kostnader	21 373	21 044	22 667	7,7%	1 623
NETTO:	16 090	16 624	19 102	14,9%	2 478
55 IFO Placeringar Bou/missbruk					
Intäkter	-1 591	0			
Kostnader	15 160	11 189	12 261	9,6%	1 072
NETTO:	13 569	11 189	12 261	9,6%	1 072
56 IFO Öppna insatser BoU					
Intäkter	-90	0	-20		-20
Kostnader	2 057	2 274	2 273	0,0%	-1
NETTO:	1 967	2 274	2 253	-0,9%	-21

	Utfall 2016	Budget 2017	Budget 2018	Ökning/ minskning %	Differens 2018-2017
57 IFO Ek bistånd/övr vuxenvård					
Intäkter	-125	-130	-130	0,0%	0
Kostnader	1 842	2 256	2 282	1,2%	26
NETTO:	1 717	2 126	2 152	1,2%	26
58 IFO Gem adm/Familjerätt					
Intäkter	-3 164	-2 475	-4 166	68,3%	-1 691
Kostnader	14 190	15 653	17 111	9,3%	1 458
NETTO:	11 026	13 178	12 945	-1,8%	-233
59 Gem adm socialkontor					
Intäkter	-1 164	-1 071	-200	-81,3%	871
Kostnader	15 186	17 202	17 732	3,1%	530
NETTO:	14 022	16 131	17 532	8,7%	1 401
60 Flyktingverksamhet					
Intäkter	0	0			
Kostnader	1 292	0			
NETTO:	1 292	0	0		0
61 Arbetsmarknadsåtgärder					
Intäkter	-17 259	-19 735	-24 893	26,1%	-5 158
Kostnader	23 401	28 851	35 093	21,6%	6 242
NETTO:	6 143	9 116	10 200	11,9%	1 084

Verksamhetsbeskrivning

Nämndsordförande: Miroslav Milurovic
Förvaltningschef: Camilla Munther

Socialnämndens verksamhetsområde

- Vård och omsorg om äldre och funktionshindrade
- Hälso- och sjukvård
- Individ och familjeomsorg
- Arbetsmarknadsverksamhet
- Bostadsanpassning

Socialnämndens övergripande mål

Socialnämndens mål är kopplade till de övergripande mål i Olofströms kommun: Nära till allt, Barnen i centrum och Jobb till 1000. Förvaltningens verksamheter och enheter formulerar verksamhetsnära aktiviteter och resultatmål. Målarbetet dokumenteras i kvalitetssystemet Stratsys och är pågående.

Brukarperspektiv:

- Alla kommuninvånare som har kontakt med socialförvaltningen ska få ett *respektfullt bemötande*.
- Alla kommuninvånare skall *uppleva ökad trygghet* i sin livssituation efter kontakt med socialförvaltningen
- Alla kommuninvånare skall *uppleva delaktighet i upprättande och utformning av insatser* från socialförvaltningen.
- Patientsäkerheten i Olofströms kommun skall vara bättre än snittet i Sverige

Personalperspektiv:

- Samtliga anställda inom socialförvaltningen ska trivas på sin arbetsplats
- Samtliga anställda inom socialförvaltningen ska uppleva meningsfullhet i arbetet
- Samtliga anställda inom socialförvaltningen ska ha kompetens och arbeta med kommuninvånaren i fokus.
- Inom socialförvaltningen skall arbetsmiljön för samtliga anställda

utgå ifrån säkerhet, begriplighet, delaktighet och hanterbarhet.

- Sjuktalet i socialförvaltningen ska vara lägre än snittet i Sverige

Detta mäts främst utifrån nationella mätningar som görs samt interna mätningar då det inte finns några nationella mätningar.

Årets verksamhet

De senaste åren har efterfrågan på socialtjänstens tjänster ökat inom samtliga verksamhetsområden.

Det är tydligt att i vissa fall finns behov av ökad bemanning runt enskilda personer. Detta ökar i omfattning med ökad budget. Under 2016-2017 hade man trygghemgångs-projekt som finansierades via projektmedel. Denna verksamhet ingår i befintlig budget från och med 2018.

Under 2017 har upphandling skett för utbyggnad av Garvaregårdens äldreboende. Denna upphandling har dragit ut på tiden och 10 nya platser beräknas bli klara 2019. Under 2018 uppstår dock extra hyreskostnader då nya lokaler tas i bruk.

Utöver den ökade volymen ökar kraven på verksamheterna genom ändrad lagstiftning och skärpta regelverk från framförallt Socialstyrelsen och Arbetsmiljöverket. Ekonomiska och personella resurser har främst fokuserats på att möta de tillkommande behoven i verksamheterna. De nya riktlinjerna från SKL avseende bemanning i äldreboende trycker också på behovet av närvarande chefer, vilket gör att utökning har och kommer att ske inom äldreomsorgen.

Likaså kommer trygghetslarmen att bytas till digitala för att möta upp behov av andra tekniska lösningar, samt införa olika digitala lösningar för att skapa trygghet

runt den enskilde individen. Man har också skapat ett larmteam med en chef för att arbeta med olika tekniska lösningar.

Med den kommande lagstiftningen (jan 2018), som ersätter den nuvarande betalningsansvarslagen, ökar kraven på kommunen att avsevärt snabbare kunna ta hem patienter/klienter från sjukhus och möta den enskildes behov av vård, omsorg och rehabilitering. Det kommande hälso- och sjukvårdsavtalet med landstinget kan komma att innebära en ytterligare förflyttning i samma riktning när gränssnittet förskjuts och kommunens åtagande inom sjukvården ökar.

Inom funktionsstöd ser man förändrade behov mot tidigare. De yngre inom funktionsstöd behöver insatser på ett annat sätt. Även förutsättningarna ändras genom förändring av beslut hos Försäkringskassan. Inom socialpsykiatri ökar behoven och utvecklingsarbete sker vilket finansieras via statliga bidrag.

För att hålla tillbaka behoven inom förvaltningens område krävs förebyggande arbete och då främst kopplat mot äldre där man i dags läget inte har så många olika insatser. Detta kan vara tex i form av anhörigstöd, öppna arenor för de äldre och ensamma personer.

Inom individ och familjeomsorgen och arbetsmarknadsenheten sker ett utvecklingsarbete som innehåller ökad samverkan och helhetslösningar i social problematik. Bland annat riktade insatser mot ungdomsarbetslöshet och integration samt ett fortsatt gemensamt arbete med arbetslinjen, arbete/sysselsättning prioriteras framför bidrag. Arbetslinjen skapar förutsättningar för social hållbarhet genom att de primära behoven, arbete, boende och trygg uppväxt, tillgodoses.

En utökning av personalresurser är medtaget i budgeten för 2018. Likaså inom administrationen. Dessa tjänster har tidigare finansierats av olika projektmedel.

Intern kontroll

Socialnämnden beslutar om intern kontrollplan för varje verksamhetsår.

Planen är en del i att säkerställa kvaliteten och rättssäkerheten för den enskilde.

Personalutveckling

Socialnämnden har antagit mål gällande arbetsmiljön inom socialförvaltningen. Förvaltningens handlingsplan innefattar riktade insatser mot sjuktalen, utbildning av chefer, anpassning av styrsystem inom personalområdet samt ständig uppföljning av arbetsmiljön. Rekrytering inom vissa yrkesområden är en utmaning för förvaltningen.

Framtiden

Den framtida utvecklingen inom vård och omsorg innefattar ökade krav på valfrihet och möjlighet att påverka sin situation utifrån individuella behov. Hemvården i form av hemtjänst och hemsjukvård har haft en pågående ökning sedan övergången från landstinget till kommun (2013) och detta har fortsatt att öka i styrka då Landstinget under 2017 ändrat sitt arbetssätt. Detta nya arbetssätt innebär betydligt mer vård på hemmaplan och då faller omsorgs-behovet över till kommunen. Denna kostnadsutökning som troligen kommer att fortsätta utifrån Landstinget förändring är inte medtaget i 2018 års budget. Nya metoder och arbetssätt är under utveckling.

Trenden är tydlig, nya metoder i form av E-hälsa kommer att förändra dagens vård och omsorg. Nya arbetssätt och metoder behöver utvecklas, kompetensutveckling för medarbetare och brukare blir nödvändigt. Ett utökat teamarbete runt den enskilde krävs såväl inom förvaltningen som mellan förvaltningarna i kommunen. Krav ställs även på nya typer av boende, arbeten och hälsofrämjande mötesplatser.

Framtidens utmaningar består till stor del av att möjliggöra för unga att komma ut i arbetslivet varför Navigatorscentrum i samverkan med skola och övriga förvaltningar har en viktig roll att fylla. Detta är också en förutsättning för att klara det rekryteringsbehov som förvaltningen har och ser fortsätter.

Driftsbudget 2018

Finansieringen

Ekonomichef: Karl Andræ

	Utfall 2016	Budget 2017	Budget 2018	Ökning/ minskning %	Differens 2018-2017
NÄMND: 8 Finansieringen					
Intäkter	-778 636	-806 962	-838 595	3,9%	-31 633
Kostnader	71 015	78 703	90 487	15,0%	11 784
NETTO:	-707 622	-728 259	-748 108	2,7%	-19 849
90 Personalens försäkringar o pensioner					
Intäkter	-27 722	-27 027	-32 822	21,4%	-5 795
Kostnader	38 495	39 813	45 348	13,9%	5 535
NETTO:	10 773	12 786	12 526	-2,0%	-260
91 Kalkylerad kapitalkostnad					
Intäkter	-6 177	-4 235	-4 592	8,4%	-357
Kostnader	0	0			
NETTO:	-6 177	-4 235	-4 592	8,4%	-357
92 Skatteintäkter					
Intäkter	-559 785	-578 269	-600 291	3,8%	-22 022
NETTO:	-559 785	-578 269	-600 291	3,8%	-22 022
93 Gen statsbidrag o skatteutjämn					
Intäkter	-175 288	-189 005	-193 316	2,3%	-4 311
Kostnader	31 941	34 129	27 168	-20,4%	-6 961
NETTO:	-143 347	-154 876	-166 148	7,3%	-11 272
94 Finansiella intäkter					
Intäkter	-9 624	-8 426	-7 430	-11,8%	996
Kostnader	56	60	60	0,0%	0
NETTO:	-9 567	-8 366	-7 370	-11,9%	996
95 Finansiella kostnader					
Intäkter	-39	0	-144		-144
Kostnader	475	471	586	24,4%	115
NETTO:	436	471	443	-6,1%	-29
96 Övr finansiella fordr o skulder					
Intäkter	-2	0			
Kostnader	47	30	45	50,0%	15
NETTO:	45	30	45	50,0%	15
99 Förändring av eget kapital					
Kostnader	0	4 200	17 280	311,4%	13 080
NETTO:	0	4 200	17 280	311,4%	13 080

Budgetkommentar

Ekonomichef: Karl Andrae

Förutsättningar för budgeten

Fr o m budgetåret 2017 har ramarna beräknats efter den sista skatteprognosen innan sommaren. För 2018 är detta cirkulär 17:32 som kom 2017-06-15. Anledningen till att inte uppdatera med senare cirkulär är att det kan bli en osäkerhet i processen där nämnderna hoppas på mer pengar medan en senare skatteprognos även kan visa på att medlen totalt minskat.

	2018		
	tkr		
	17:32	17:47	Förändr
Skatteintäkter	600 291	602 439	2 148
Inkomstutjämningsbidrag/-avgift	147 961	144 729	-3 232
Kostnadsutjämningsbidrag/-avgift	-24 705	-26 529	-1 824
Regleringsbidrag/-avgift	-2 463	2 023	4 486
Strukturbidrag	0	0	0
Införandebidrag	0	0	0
LSS-utjämningsbidrag/-avgift	5 152	5 390	238
Slutavräkning 2016 korrigeringsbidrag			0
Slutavräkning 2017	0	0	0
Slutavräkning 2018	0	-2 374	-2 374
Fastighetsavgift	21 216	21 216	0
Summa intäkter (inkl. avräkning)	747 452	746 894	-558

Som framgår av tabellen ovan så skulle summa skatteintäkter och generella statsbidragen varit 558 tkr lägre om cirkulär 17:47 använts som underlag för finansieringens budget 2018.

Finansiering, personalförsäkring, pensioner m m

901 Utbetalda pensioner

KPA:s beräkning i september 2017 ligger till grund för budgetering. Löneskatt utgår med 24,26 procent på direkta utbetalningar. I budgeten ingår även förvaltningsersättning till KPA uppräknat från 2017 års budget med 2,6 %. För planåren 2019 och 2020 är uppräknings

2,6 % respektive 2,6 %. Totalt är budgeterat 18,1 mkr.

902 Ökning av semesterlöneskuld

Vid delårsbokslutet 2017-08-31 var skulden 21,7 mkr inklusive sociala avgifter. Semesterlöneskuld har visat sig oerhört svårt att budgetera. Ena året har den ökat och ett annat år minskat. Det som gör det svårt är att uttagen har varierat över åren. För 2017 budgeterades med en ökning om 1,5 mkr med en delårsprognos som visar på en ökning om 2,5 mkr mot helårsbudget. För 2018 är antaget en uppräknings av 2016 års utfall med 3,7 % för 2017 och med 3,0 % för 2018. Totalt är budgeterat 2,0 mkr.

903 Skuld för okompenserad övertid

Vid delårsbokslutet 2017-08-31 var skulden 2,1 mkr inklusive sociala avgifter. Budgeten omfattar utöver förändring av antal timmar även prisuppräknings på skulden; total budgeterad kostnad 238 tkr.

904 Ökning av pensionsskuld

KPA:s beräkning i september 2017 ligger till grund för beräkningen. Ökningen skall motsvara intjänad pension under året minus utbetalda pensioner. Total budgeterad kostnad 25,0 mkr vilket i sin helhet avser den individuella delen. I de budgeterade beloppen ingår löneskatt med 24,26 %. Ökningen av pensionsskuld avser den avgiftsbestämda ålderspensionen (individuella delen om 4,5 % av lönesumman) och betalas in till Pensionsvalet mars året efter. Själva avsättningskulden minskar årligen och för 2018 med -0,3 mkr. Eftersom fritidspolitiker numera också får rätt till pension på sina ersättningar minskar skulden långsammare eftersom vi här

bygger upp en ny skuld då detta inte går att lösa in.

905 Kalkylerad Pensionskostnad

Vi följer Sveriges Kommuner och Landstings rekommendation och beräknar kalkylerad löneskatt på pensionskostnader. År 2018 är procentsatsen 7,70 % av lönesumman. Med en beräknad lönesumma på 426 mkr blir pensionsavgiften ca 32,8 mkr.

906 Personalomkostnadsdifferens

Personalomkostnadsdifferensen uppstod tidigare genom att arbetsgivaravgifterna var åldersberoende med en rabatt för yngre och äldre medan intäkten i finansieringen belastar verksamheterna med full avgift.

Rabatten på arbetsgivaravgifterna för yngre upphörde fr o m juni 2016) och är därför budgeterat till noll fr o m 2017.

910 Kalkylerade kapitalkostnader

Avskrivning av anläggningstillgångar
Vi följer RKR:s rekommendation 11.1 om anläggningstillgångar De interna kapitalkostnaderna beräknas efter nominell metod, vilket innebär att avskrivning beräknas på anskaffningsvärdet och intern ränta beräknas på bokfört värde. Avskrivningstiden sätts till beräknad nyttjandeperiod och anläggning med flera delar med olika nyttjandeperioder med väsentligt värde delas upp för komponentavskrivning.

Intern ränta på anläggningstillgångar

Internränta beräknas på anläggningstillgångarnas bokförda värde. Intern ränta ingår i de kapitalkostnader som belastar de olika verksamheterna. Summa intern ränta upptas som intäkt på denna verksamhet i driftbudgeten. Räntesatsen är 1,75 % (1,75 %) i 2018 års budget. Totalt har här budgeterats 4,6 mkr vilket återfinns som kostnader i verksamhetsbudgeterna.

92 Skatteintäkter

Utdebiteringen under år 2018 är beräknad till 22:16 per skattekrona. Enligt Sveriges Kommuner och Landstings beräkning 2017-06-15 cirkulär 17:32 av skatteintäkter beräknas dessa till 600,3 mkr med 22:16 i utdebitering. Beräkningen grundar sig på 13 138 invånare vilket utgör den befolkningensmängd kommunen hade tre år tidigare dvs 2015-11-01 då det är dessa som styr 2018 års skatteintäkter.

931 Generellt statsbidrag

Regleringsbidrag/avgift
Alla regleringar, tillskott samt övriga förändringar av statens bidragsgivning till kommunerna sker genom en förändring av regleringsbidraget/avgiften.

Regleringsbidraget/avgiften består av:

- Skillnaden mellan det generella statsbidraget som aviserats i budgetpropositionen och netto av den statliga inkomstutjämnningen.
- Kostnaden för strukturbidrag
- Kostnaden för införandebidrag
- Kostnaden för uppräknig av inkomstutjämnningen
- Den del av välfärdsmiljarderna som inte är hänförlig till flyktingkvoten utan är befolkningsrelaterad.

Enligt Sveriges Kommuner och Landstings cirkulär 17:32 innebär det för Olofströms kommuns del regleringsavgift med 2,5 mkr.

Den del av välfärdsmiljarderna som är baserad på flyktingkvoten är beräknad till 19 mkr för 2018.

Kommunal fastighetsskatteavgift
För 2008 infördes en kommunal fastighetsskatteavgift. Avgiften för 2008 utgick med 1 316 kr/invånare för samtliga kommuner. Fr.o.m. 2009 så tillgodoförs varje enskild kommun sin respektive skatteunderlagsökning. De faktiska skillnaderna i hur mycket fastighetsavgifter som kommer att betalas för bostäder i olika kommuner är mycket stora. De

största avgiftsintäkterna (räknat per invånare) har kommuner med många och attraktiva fritidshus som ännu inte slagit i taket för fastighetsavgiften. Lägst avgiftsintäkter per invånare har kommuner där bostadsmarknaden domineras av flerbostadshus samt kommuner med låga priser och taxeringsvärden för småhus. För 2018 beräknas kommunal fastighetsavgift ge intäkter om 21,2 mkr vilket är 3,0 mkr högre än 2017 års budget.

933 Inkomstutjämning

Enligt Sveriges Kommuner och Landstings beräkning 2017-06-15 cirkulär 17:32 är Olofströms kommun garanterad ett skatteunderlag för 2018 på 3 465 327 tkr (räknat på 13 338 invånare per den 1/11 - 16). Vårt eget uppräknade skatteunderlag utgör 2 708 893 tkr. Mellanskillnaden på detta multiplicerade med den länsvisa skattesatsen om 19,56 procent ger en inkomstutjämning på 148,0 mkr.

Definitiva uppgifter för garanterad skattekraft och uppräkningsfaktorer för eget skatteunderlag fastställs av Skatteverket i december 2017

934 Kostnadsutjämning

Kostnadsutjämningen för Olofströms kommuns beräknas minska från 34,2 mkr till 24,7 mkr. Kommunens kostnader har över tid ökat från ett plus med 103 kr/invånare under 2007 till ett minus med - 1 842 kr/invånare under 2018.

936 Utjämningsbidrag LSS

Enligt Sveriges Kommuner och Landstings cirkulär 17:32 uppgår bidraget till 384 (710) kronor per invånare vilket totalt ger 5,2 (9,4) mkr.

94 Finansiella intäkter

Utdelning från Holje Holding har beräknats med 3 mkr.

Borgensavgifter har beräknats med 0,30 procent på ett belopp om 919,0 mkr vilket ger intäkter på 2,8 mkr. I intäktsbeloppet ingår även borgensavgifter med 0,1 mkr

för det delägda VMAB; här utgår borgensavgift med 0,35 % eftersom det är den högsta av vad Karlshamn, Sölvesborg o Olofström har.

95 Finansiella kostnader

Kommunen upptog under 2016 ett lån på 35 mkr vid årsskiftet 15/16. Eftersom räntorna nu är så låga att vi i dagsläget får betalt för att låna med ett års kapitalbindning har räntekostnader för lånet beräknats med plus 144 tkr för budgetåret 2017. Hänsyn till upptagande av nytt lån har ej gjorts.

Avgifter och courtage har beräknats till 30 tkr och avser bank/utbetalningsavgifter. Ränta på pensionsåtagande har av KPA beräknats till 0,4 mkr.

96 Avskrivning av fordringar

Avskrivning av fordringar har beräknats till 45 tkr vilket är 15 tkr mer än 2017 års budget.

99 Anslag till kommunstyrelsens förfogande

Till kommunstyrelsens förfogande har avsatts 3,3 mkr för oförutsedda kostnader.

Till kommunstyrelsens förfogande ligger dessutom 2018 års löneökningar lagda centralt för första gången. Detta betyder att nämnderna själva inte har några medel utlagda för löneökningar utan att de får dessa efter att personalutskottet godkänt löneökningarna för respektive nämnd samt för kommunen som helhet. För 2018 är avsatt 13,98 mkr för löneökningar.

Investeringsbudget 2018

	Budget Budgetår Före överf.	Överföring 2018	Budget 2018	Plan 2019	Plan 2020
Kommunstyrelsen	148 583	41 318	189 901	50 850	10 850
Kultur- och fritidsnämnden	2 090	51	2 141	700	700
Utbildningsnämnden	1 450	0	1 450	1 450	1 450
Socialnämnden	860	685	1 545	1 360	860
Summa totalt:	152 983	42 054	195 037	54 360	13 860

Investeringsbudget 2018

Kommunstyrelsen/Kommunledningsförvaltningen

Nämndsordförande: Sara Rudolfsson

Förvaltningschef: Iréne Robertsson

Projektnr	Projektbeskrivning	Budget 2018		Överföring 2018	Budget 2018	Budget 2019	Budget 2020	Summa budget
		Budget <=2017	Före överf.					
112100518	Utbyggnad av nät, central datakommunikation	800	200	800	1 000	200	200	1 400
115400518	Utbyte av centrala servrar	200	200	200	400	200	200	800
210100018	Investeringsram för lokaler och maskiner	3 000	3 000		3 000	3 000	3 000	12 000
210311012	Åtgärder för att undvika översvämning	5 294		4 575	4 575			5 294
210411016	Översvänningsåtgärder i centrum	5 401		5 401	5 401			5 401
220700014	Effektiviseringar och förnyelse av ventilation	427		203	203			427
223010416	Simhallen, ytterväggar	400	225		225			625
223010418	Simhallen, isolering av ventanläggning		540		540			540
223030416	Simhallen, utbyggnad av lekland	597		597	597			597
223210418	Ishallen, fasadrenovering		260	485	745			260
223260417	Ishallen, byte vent.anl gamla delen	880		880	880			880
223410418	Dannfältshallen, utbyte styr o reglerutrustning		125		125			125
223610418	Bågskyttelokal, ombyggnad till utbildningslokal		1 500		1 500			1 500
223710198	Bangolfen, renovering toaletter		100		100			100
223910417	Ny konstgräsplan i Olofström	6 800		6 237	6 237			6 800
225111616	Brännaregårdsskolan, målning o fasadarb	250	600	250	850			850
225211616	Ekerydsskolan, byte av panel	310	415		415			725
225211618	Ekerydsskolan, asfaltering vid kulanplan		50		50			50
225241616	Ekerydsskolan, åtgärder byggkonstruktionsfel	2 409		1 770	1 770			2 409
225511618	Högavång, ventilation Etapp 1		2 000		2 000	2 000	2 000	6 000
225521618	Högavång, ombyggnad takfot hemkunskap		343	70	413			343
225711618	Kyrkhults skola, byte Ducar		216		216			216
225721618	Kyrkhults skola, verksamhetsanpassning		300	307	607			300
225811618	Nordenberg, byte ventilation aula		200		200			200
225821618	Nordenberg, ombyggnad kök		5 500		5 500			5 500
225911618	Vilboksskolan, tillbyggnad		18 000	2 488	20 488			18 000

Projekt nr	Projektbeskrivning	Budget 2018		Överföring 2018	Budget 2018	Budget 2019	Budget 2020	Summa budget
		Budget <=2017	Före överf.					
225921618	Vilboksskolan, ombyggnad matsal		800		800			800
225931618	Vilboksskolan, tilläggsisolering och byte panel		959	279	1 238			959
226110317	Brännaregårdens förskola, pump o vent	70		70	70			70
226120317	Brännaregårdens förskola, om- o tillbyggnad	6 900		5 996	5 996			6 900
226810318	Rödhufts förskola, ombyggn trafiklösning o parkering		1 500		1 500			1 500
226820318	Rödhufts förskola, ombyggnad kök		5 000		5 000			5 000
227112018	Niklasgården, byte ventaggregat o nya Ducar		550		550			550
227311316	Holjegården	1 800	100 000	1 349	101 349	40 000		141 800
230101718	Beläggning enligt plan	3 000	3 000	150	3 150	3 000	3 000	12 000
230201718	Trafiksäkerhet	100	100	100	200	100	100	400
230601718	Broreoveringar	2 000	800	1 925	2 725	800	800	4 400
231311717	Ny entré Olofströms centrum (Riksväg 15)	300		300	300			300
231411718	Riksväg 15, åtgärder busshållsplatser vid stationen		100	4 140	4 240			100
231511715	Sunnanvägen	2 136		300	300			2 136
232311716	Cykelväg N Kyrkhultsv-Biskopsmåla	1 500		1 500	1 500			1 500
233111418	Försöning och utveckling av byarna	250	400	34	434	250	250	1 150
233212517	Grönt torg i city	700		700	700			700
235311418	Ny attraktion storlekplatsen		300		300			300
235613517	Gestaltning av Å-rummet	1 000	1 000	212	1 212	1 000	1 000	4 000
241011918	Friluftspan, åtgärder		200		200	200	200	600
241022918	Badplatser		100		100	100	100	300
Summa		46 524	148 583	41 318	189 901	50 850	10 850	256 807

Exploateringsbudget 2018

Kommunstyrelsen/Kommunledningsförvaltningen

Nämndsordförande: Sara Rudolfsson
Förvaltningschef: Iréne Robertsson

Projektbeskrivning	Budget <=2017	Budget 2018	Överföringar*	Budget 2018 inkl överföringar	Summa budget
Övre Strandplan	7 270	5 062	1 477	6 539	10 563

* Vid årsskiftet 2017/2018 återstod 3 246 tkr av exploateringsbudgeten men överföring begärdes endast på 1 477 tkr.

I projektet tillkommer kostnader som belastar driften:

Driftkostnadsbudgeten för 2017 var 6 000 tkr vilket har använts.

Driftkostnadsbudgeten för 2018 är 7 500 tkr.

Summa för projektet är: $10\,563 + 6\,000 + 7\,500 = 24\,063$ tkr

Förväntade intäkter vid försäljning

Villatomtpris inkl anslutningar (450+105) tkr/st x 16 st	8 880
Flerbostadstomtpris inkl anslutningar (1 200+483)	1 683

Verksamhetsbeskrivning

Nämndsordförande: Sara Rudolfsson
Förvaltningschef: Iréne Robertsson

Kommentarer till investeringsredovisning

Utbyggnad av nät, central datakommunikation

Utrustning och mjukvara för segmentering
av nät för ökad säkerhet.

Summa: 200

Utbyte av centrala servrar

Utrustning för ökad säkerhet och
spårbarhet av information.

Summa: 200

Investeringsram för lokaler och maskiner

Löpande investeringsprojekt som nyttjas
av förvaltningens verksamheter i
ekonomisk kalkyl motiverade
investeringar.

Summa: 3 000

Beläggning enligt plan

Löpande investeringsprojekt som används
för att bibehålla standarden på
kommunens vägnät.

Summa: 3 000

230201718 - Trafiksäkerhet

Löpande investeringsprojekt för att höja
trafiksäkerheten på kommunens vägar.

Summa: 100

230601718 - Brorenoveringar

Löpande investeringsprojekt för att höja
trafiksäkerheten på kommunens vägar.

Summa: 800

Riksväg 15, åtgärder busshållsplats vid stationen

Åtgärder i samband med ombyggnad av
riksväg 15.

En cirkulationsplats vid busshållsplats.

Summa: 100

233111418 – Försköning och utveckling av byarna

Utvecklingen av byarna fortsätter under
2018 i Kyrkhult och sker i samarbete med
Leaderprojektet "KOM (Kultur-Odling-Mat)-
Nytänkande kulturmiljöupplevelser i
Kyrkhult". Kommunens investeringsmedel i
projektet går till att utveckla de offentliga
miljöerna kring Tulseboda Brunnspark,
Södersjön, skolan och Forneboda i
samarbete med lokala aktörer i Kyrkhult.

Summa: 400

2335311418 – Ny attraktion storlekplatsen

Utvecklingen av storlekplatsen fortsätter
genom att vi 2018 planterar en trollrik miljö
kring trollstigen med olika spännande
inslag för barnen att upptäcka.

Summa: 300

235613518 - Gestaltning av Å-rummet

Ettapp 2, sträckan från Taxigrillen till
Ishallen. Utvecklingsförslag presenteras
för KS i nov-dec 2017.

Summa: 1 000

Friluftspan, åtgärder

Olofströms kommun har tilldelats LONA-
stöd från Länsstyrelsen för att ta fram en
friluftspan för att förbättra
förutsättningarna för natur- och utevistelse
för medborgare och besökare. I

friluftspanen kommer ingå
utvecklingsåtgärder som genomförs
etappvis från 2018 genom att tex förbättra
tillgänglighet till naturen, ny digital teknik,
nya former för utövande av friluftsliv mm.

Summa: 200

Badplatser

Olofströms Kommun erbjuder sex
allmänna och populära badplatser på olika
platser i kommunen. Det finns dock behov
att utveckla badplatserna långsiktigt
genom att investera i nya bryggor, möbler

mm. Åtgärderna genomförs etappvis från 2018.

Summa: 100

223010416 – Simhallen ytterväggar

400tkr var beviljade redan 2016, men det räcker inte utan man behöver ytterligare 225tkr för att åtgärda alla väggarna på byggnaden.

Summa: 225

Simhallen, isolering av ventilationsanläggning

Isolering av ventilationsanläggningen då nuvarande har läckage och ej fungerande isolering.

Summa: 540

Danfältshallen, utbyte styr o reglerutrustning

Utbyte av styr och reglerutrustning.

Summa: 125

Ishallen, fasadrenovering

Fasadrenovering då det gäller fasadskivor på vägg som är söndriga och i behov av utbyte.

Summa: 260

Bågskyttelokal, ombyggnad till utbildningslokal

Utbildningsförvaltningen önskar ombyggnad till lektionssalar och arbetsrum för Nordenbergs elever och personal.

Summa: 1 500

Bangolfen, renovering toaletter

Renovering av byggnad och toaletter.

Summa: 100

225111616 – Brännaregårdsskolan, målning o fasadarbete

Fasad- och plåtarbete på skolbyggnad. I 2016 års investeringsbudget finns det 250tkr beviljat för arbetet, men det var mer omfattande och kostsamt än så.

Summa: 600

225211616 – Ekerydsskolan, byte panel

Byte av panel i del av skolbyggnad. I 2016 års investeringsbudget beviljades 310tkr för åtgärden, men det räcker inte utan man behöver ytterligare 415tkr.

Summa: 415

Ekerydsskolan, asfaltering vid Kulanplan

Asfaltering vid Kulanplan där rötter förstört asfalten. Träden kommer att tas bort.

Summa: 50

Högavång, ventilation etapp 1

Byte av ventilation, etapp 1, varav 3 etapper totalt. Mediabesparing 300tkr per år när alla etapper är klara.

Summa: 2 000

Högavång, ombyggnad takfot Hemkunskapsbyggnad

Inbyggd vattenavrinning byggs om till vanlig hängränna och stuprör för bättre avvattnings.

Summa: 343

Kyrkhults skola, byte Ducar

Byte av Ducar i tre byggnader på Kyrkhults skola.

Summa: 216

Kyrkhults skola, verksamhetsanpassning

Ombyggnad av lektionssalar för att få för verksamheten mer ändamålsenliga lokaler.

Summa: 300

Nordenberg, byte ventilation aula

Byte ventilation aula

Summa: 200

Nordenberg, ombyggnad kök

Bristfällig arbetsmiljö samt felplanering av ytor som genererar merarbete.

Summa: 5 500

Vilboksskolan, tillbyggnad

Tillbyggnad innehållande lektionssalar, arbetsrum samt gemensamhetslokaler.

Summa: 18 000

Vilboksskolan, ombyggnad matsal

Utvidga matsal genom att ta musikrum i anspråk

Summa: 800

Vilboksskolan, tilläggsisolering och byte av panel

Tilläggsisolering och byte av panel.

Summa: 959

Rödhults förskola, ombyggnad trafiklösning och parkering

Som en följd och lösning på tillbyggnad av modulerna på förskolan.

Summa: 1 500

Rödhults förskola, ombyggnad kök

Bristfällig arbetsmiljö samt felplanering av ytor som genererar merarbete.

Summa: 5 000

Niklasgården, byte ventilationsaggregat och nya Ducar

Byte av ventilationsaggregat samt nya Ducar. Ger en mediabesparing på 20-25tkr per år.

Summa: 550

227311316 - Holjegården

Ombyggnad av Holjegården för Socialförvaltningens äldreomsorg med tillhörande verksamheter.

Summa: 100 000 + 40 000

Investeringsbudget 2018

Utbildningsnämnden/Utbildningsförvaltningen

Nämndsordförande: Michael Henriksson

Förvaltningschef: Drina Prgomet

Projekt	Budget 2018	Plan 2019	Plan 2020
160100018 - Inventarier förskola	400	400	400
160400018 - Inventarier särskola	0	0	0
160500018 - Inventarie köket	0	0	0
162000018- Inventarier fritidshem	0	0	0
162200018 - Inventarier grundskola.	500	500	500
162400018 - Elevvård	0	0	0
164100018 - Gymnasieskolan	400	400	400
166100018 - Komvux	100	100	100
169100018 - Musikskolan	50	50	50
169900018 - Utbildningsförvaltningen	0	0	0
SUMMA:	1450	1450	1450

Kommentarer till investeringsredovisning

160100018 - Inventarier förskola
Två nya avdelningar som ska öppna i Jämshög

De andra projekten prövas vid behov efter äskande i ledningsgruppen.

Investeringsbudget 2018

Kultur- o Fritidsnämnden/Kultur- o Fritidsförvaltningen

Nämndsordförande: Patrik Sjöstedt
Förvaltningschef: Joanna Holden

Projekt	Budget	Överföring	Budget	Plan	Plan
	2018 Före överf.	2018	2018	2019	2020
167600617 - Konstinköp	40	51	91	100	100
168000517 - Inventarier Holjebadet	675		675	225	225
168400517 - Inventarier Fritid	175		175	175	175
168500517 - inventarier Kultur	50		50	50	50
168700517 - Inventarier Biblioteket	1100		1100	100	100
168800517 - Inventarier Växtverket	50		50	50	50
SUMMA:	2090	51	2141	700	700

Kommentarer till investeringsredovisning

167600617 - Konstinköp
Lägst 0,75% av byggnadsinvesteringar i kommunen 2018

168000517 - Inventarier Holjebadet
Löpande investeringar 125 tkr
Utbyte gymutrustning 550 tkr

168400517 - Inventarier Fritid
Löpande investeringar 175 tkr

168500517 - inventarier Kultur
Löpande investeringar 50 tkr

198700517 - Inventarier Biblioteket
Löpande investeringar 100 tkr
Meröppet 1 000 tkr

198800517 - Inventarier Växtverket
Löpande investeringar 50 tkr

Investeringsbudget 2018

Socialnämnden/Socialförvaltningen

Nämndsordförande: Miroslav Milurovic

Förvaltningschef: Camilla Munther

Projekt	Budget 2018 Före överf.	Överföring 2018	Budget 2018	Plan 2019	Plan 2020
175000514 - Gemensam adm s	860		860	860	860
Möbler Holjegården				500	
Införande av planeringssysteme		685	685		
SUMMA:	860	685	1545	1360	860

Kommentarer till investeringsredovisning

175000514 - Gemensam adm socialförvaltningen

Hela beloppet budgeteras på ett gemensamt projekt. När året startar går vi igenom med resp område och ser över vad som behöver investeras.

Det rör sig främst om möbler till äldreboenden, sängar till äldreboende och LSS-boenden samt något fordon till arbetscenter.

Möbler Holjegården

Möbler till gemensamhetslokaler Holjegården i samband med ombyggnad.

Planeringssystemet Laps Care

Under 2017 startade projektet med införande av planeringssystemet Laps Care i hemtjänsten. Det är igång. Det som kvarstår är att kunna använda planeringssystemet i mobiltelefoner och därmed också kunna signera utförda insatser.

Vidare även införande av planeringssystemet även inne på de särskilda boendena.

Den beräknade kostanden för detta är 610 tkr. Här tillkommer vikariekostnad för att ge baspersonalen att lära sig systemet.

Invånarantal, skattekronor & utdebitering

Budgetår	Invånare den 1/11 året före budgetåret	Skattekraft i kronor per invånare vid årets ingång	Skattekraft i procent av medelskattekräften i riket*	Placering i kommunal medelskattekräft i riket 1=bäst, 290=sämst	U t d e b i t e r i n g		
					Kommun	Landsting	Totalt
2002	13 788	119 370	96%	82	20,84	10,81	31,65
2003	13 651	126 180	96%	79	20,84	10,81	31,65
2004	13 548	130 596	94%	95	20,84	10,81	31,65
2005	13 525	136 686	95%	96	21,84	10,71	32,55
2006	13 409	139 997	95%	100	21,84	10,71	32,55
2007	13 369	145 348	95%	97	21,84	10,71	32,55
2008	13 243	149 745	95%	99	21,84	10,71	32,55
2009	13 159	158 203	96%	92	21,84	10,71	32,55
2010	13 114	162 278	94%	114	21,84	10,71	32,55
2011	13 018	157 965	91%	155	21,84	10,71	32,55
2012	12 880	160 279	91%	151	21,84	11,51	33,35
2013	12 878	164 086	91%	144	22,16	11,19	33,35
2014	12 902	169 701	91%	146	22,16	11,19	33,35
2015	13 035	173 324	91%	141	22,16	11,19	33,35
2016	13 138	176 007	91%	144	22,16	11,19	33,35
2017	13 338	180 859	90%	159	22,16	11,19	33,35
2018	13 412				22,16	11,19	33,35

* Skattekraften beräknas som skatteunderlag i kronor per invånare vid taxeringsårets ingång. Underlaget är hämtat från SCB:s statistikdatabas

Sammanlagd utdebitering

Församling	Kommunal skatt inkl. kyrkoavgift	Kommunal skatt, ej kyrkoavgift	Skatt till kommunen	Skatt till landstinget	Avgift till Svenska kyrkan	Begravningsavgift *
Jämshög	34,776	33,596	22,16	11,19	1,18	0,246
Kyrkhult	34,746	33,596	22,16	11,19	1,15	0,246

* Från och med budget för verksamhetsåret 2017 gäller gemensam begravningsavgift inom Svenska kyrkan. Det innebär att alla personer, utom de som bor i Stockholm och Tranås, ska betala samma begravningsavgiftssats. Denna förändring innebär ingen förändring av begravningsverksamhetens verksamhet eller förvaltning.

Sammanställning över KF:s behandl. av budget 2018

Kommunfullmäktige 2017-11-27

Investeringsbudget 2018-2020

KF § 46 och 61/2017

Taxor och avgifter

Kommunal borgen för de kommunala bolagen

Skattesats

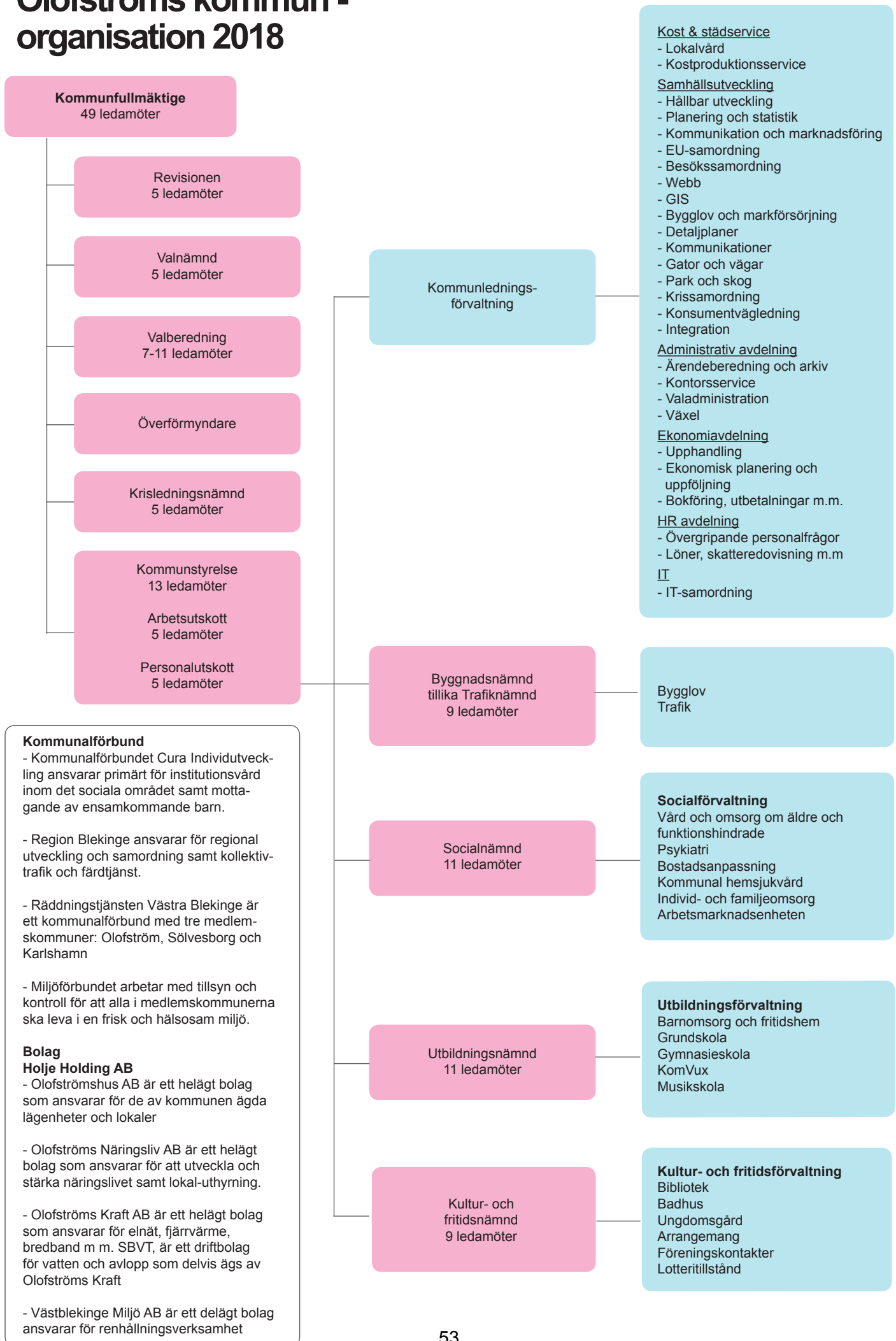
Anslagsbindning

Driftsbudget

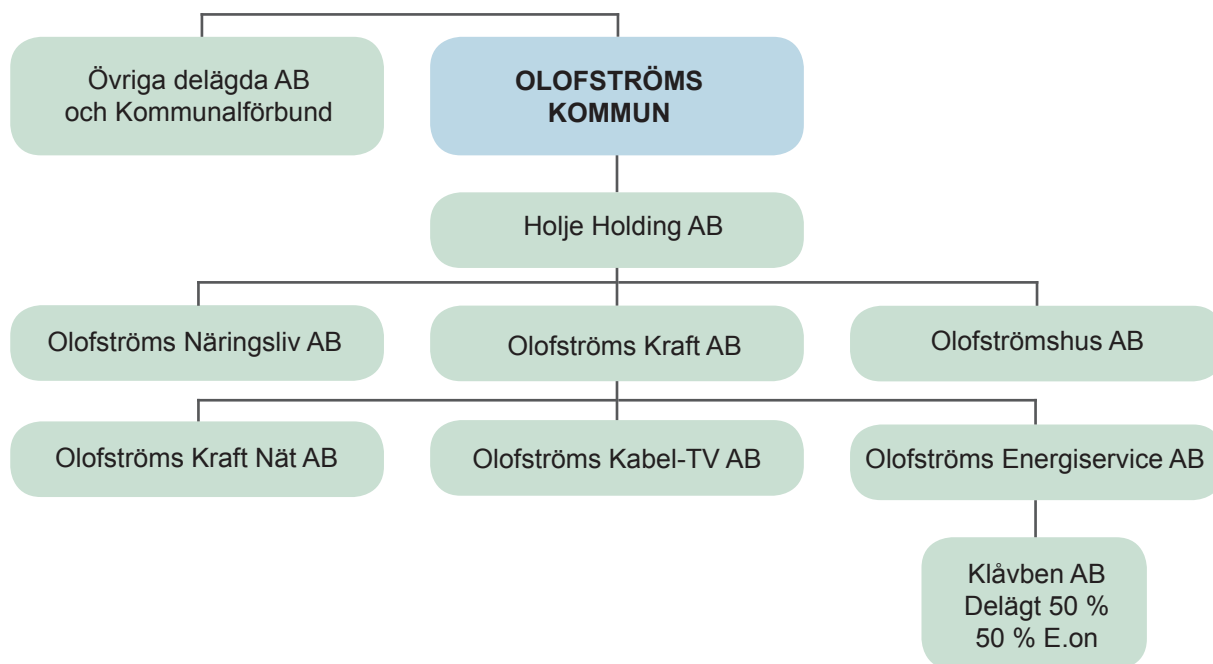
Flerårsbudget 2018-2020

Finansiella mål

Olofströms kommun - organisation 2018



Koncernorganisation för Olofströms kommun 2018



Information om bolagens verksamheter

Holje Holding AB

Bolaget bedriver handel och förvaltning av fast och lös egendom, jämte därmed förenlig verksamhet.

Olofströms Näringsliv AB

Bolaget ägnar sig åt uthyrning av lokaler samt bedriver näringslivsbefrämjande konsult- och utvecklingsverksamhet jämte därmed förenlig verksamhet.

Olofströmshus AB

Bolaget skall förvärva, äga, sälja och förvalta fastigheter samt uppföra bostäder, affärslägenheter och kollektiva anordningar. Syftet med verksamheten är att svara för försörjningen av bostäder och lokaler i kommunen.

Olofströms Kraft AB

I bolaget har all personal i Kraftbolagskoncernen sin anställning. I bolaget bedrivs produktionsanläggningar för värme, återvinning av värme och andra till energiområdet hörande anläggningar samt att distribuera värme och

andra former av ledningsbunden energi. Bolaget bedriver även va-verksamhet och entreprenadverksamhet inom anläggningssektorn. Bolaget äger även infrastrukturen för bredband i kommunen och upplåter fibernät till bland annat Olofströms Kabel-TV AB.

Olofströms Kraft Nät AB

Bolaget är ett renodlat nätbolag vars huvudsakliga verksamhet består i att transportera elenergi från olika leverantörer till kunderna på ett så kostnads-effektivt sätt som möjligt. Idag används nätet av totalt ca 50 leverantörer.

Olofströms Energiservice AB

Den huvudsakliga verksamheten för bolaget är att bedriva handel med och produktion av vattenkraftbaserad elenergi. Intressebolaget Klåvben AB bedriver motsvarande verksamhet.

Olofströms Kabel-TV AB

Bolagets verksamhet är att via kabel och bredband distribuera och producera sändningar till mottagare inom Olofströms kommun. Nätet är till stora delar tillgängligt för datakommunikation över internet.



Olofströms kommun | Box 302, 293 24 Olofström
Tel. 0454 - 930 00 | E-post: ks@olofstrom.se | Hemsida: www.olofstrom.se