

Budget 2020

Olofströms kommun



Budget 2020

INNEHÅLLSFÖRTECKNING

Kommunstyrelsens ordförande har ordet.....	3
Kommunchefen har ordet.....	4
Gemensamt	
Budgetprocessen.....	5
Omvärldsanalys.....	6-8
Finansiella förutsättningar.....	9-10
Kommentarer budget.....	10
Kommunens mål	
Kommunens vision.....	11
Finansiella mål.....	11
Koncernövergripande mål.....	12-17
Sammanställningar	
Resultatbudget 2020-2022.....	18
Flerårsbudget 2020-2022.....	19
Finansieringsbudget 2020-2022.....	20
Balansbudget 2020-2022.....	21
Driftbudgetens sammanställning 2020 per nämnd.....	22
Faktauppgifter.....	23
Driftsbudget nämnderna inklusive verksamhetsbeskrivningar	
Driftbudget, Kommunstyrelsen.....	24-26
Verksamhetsbeskrivning, Kommunstyrelsen.....	27-28
Driftbudget, Utbildningsnämnden.....	29-30
Verksamhetsbeskrivning, Utbildningsnämnden.....	31-32
Driftbudget Kultur- och Fritidsnämnden.....	33
Verksamhetsbeskrivning, Kultur- och Fritidsnämnden.....	34-35
Driftbudget, Socialnämnden.....	36-37
Verksamhetsbeskrivning, Socialnämnden.....	38-40
Budget, Finansieringen.....	41
Budgetkommentar, Finansieringen.....	42-44
Investeringsbudget nämnderna inklusive verksamhetsbeskrivningar	
Sammanställd investeringsbudget.....	45
Investeringsbudget, Kommunstyrelsen.....	46-49
Investeringsbudget, Utbildningsnämnden.....	50
Investeringsbudget, Kultur- och Fritidsnämnden.....	51
Investeringsbudget, Socialnämnden.....	52
Övrigt	
Invånarantal, skattekronor, utdebitering och KF:s behandling av budget.....	53
Organisationsschema Olofströms kommun och koncern 2020.....	54-55

Olofström = En kommun med god ekonomisk hushållning!



I Olofströms kommun strävar vi framåt. Vi följer våra värdeord: Mod, engagemang, delaktighet och kvalitet. Olofströms kommun har fyra förvaltningar med avdelningar som arbetar utifrån sina områden för att driva kommunen framåt och nå våra gemensamma mål. Tillsammans gör vi allt bättre varje dag och det finns en stark framtidskraft i Olofström.

Vår vision är att vara 14000 invånare i kommunen 2025. Jobb till 1000, barnen i centrum och nära till allt är verklighet och en riktigt bra beskrivning av Olofströms kommun.

Olofström är en plats för alla. Kommunen med över 200 sjöar och Sveriges sydligaste vildmark. Fler än 1000 företag inom olika branscher och vi bygger som aldrig förr.

Vi har i år beslutat och undertecknat ett länsövergripande dokument kring gemensamma intentioner för bostadsbyggande i Blekinge där samtliga kommuner samverkar kring dessa frågor. Första mötet kommer att äga rum i Olofström 2020.

Utmaningar finns i kommunen. Vi har en hög medelålder i jämförelse med de andra Blekingekommunerna vilket på sikt kan leda till större kostnader inom vård och omsorg. Fler barnfamiljer kommer om vår vision slår in om 14000 invånare 2025 och då behövs fler bostäder, lokaler och byggnader för att möta befolkningsökningen. Vi behöver redan nu

tänka flera år framåt då det gäller särskilda boende/trygghetsboende, skolor, omsorg och alla de behov som kommer. Därav att hushålla med de medel vi har, och det på rätt sätt. Vi vet inte till 100 procent när de stora kostnaderna kommer, men vi vet till 100 procent att de kommer. Då är det av yttersta vikt att vi rustade för dessa tider med en hållbar ekonomi. Det nya förslaget på kostnadsutjämningsystemet har i skrivande stund inte beslutats i Riksdagen, men gynnar Olofström och ska ge oss mer pengar i kassan varje år om det nu går igenom. Pengar som i så fall kommer väl till pass i det fortsatta arbetet framåt.

Sydostlänken har tagit en ny vändning då vi tittar på alternativa sätt att få till en tidigare start av att påbörja byggandet. Sydostlänken är den viktigaste frågan för kommunen i modern tid. För fortsatt utveckling på alla plan i kommunen så är Sydostlänken ett måste. Jag hoppas att vi under 2020 har ett faktiskt datum då första spadtaget för Sydostlänken ska tas.

2020 kommer Holjebäck att stå färdigt med 54 stycken nybyggda lägenheter. Lediga tomter för bostadsbyggen finns bland annat på Strandplan, Rosenfors, Norra Bommareviken, Båtslyckeområdet, Gårdsjövägen, Nitvägen, Nickelvägen, Medborgarvägen och Tångvägen.

Verksamhetslokaler som vi tittar vidare på är bland annat ett nytt äldreboende och nya lokaler till hemtjänsten östra och västra med chefer, tillhörande HSL och rehab personal för områdena med chefer, Anhörigkonsulent och aktivitetssamordnare. Det är viktigt att vi har så optimala och ändamålsenliga lokaler som möjligt för våra verksamheter. Satsningar kostar pengar, men vi ska lägga rätt satsningar på rätt saker.

Olofström = En kommun med god ekonomisk hushållning!

Morgan Bengtsson (S)
Kommunstyrelsens Ordförande

Kommunchefen har ordet

Så mycket spännande arbete som väntar 2020! Så många dagar och så mycket möjligheter dessa medför! Den energi som nya år för med sig synliggörs också rent konkret genom vår nya infart och synliggörandet av centrum tack vare ombyggnationen av Riksväg 15, bostäderna på fd Företagscenter och genom känslan av att Sydostlänken är inom nära räckhåll. Nya detaljplaner som tillåter tomter och lägenhetsbyggen gör också att det är lätt att se möjligheterna i utvecklingen av Olofström.

En viktig del i ett bidra till att kommunen är en bra plats att bo och verka är att vi har en välfungerande kommunal verksamhet. Vi fortsätter med fokus att nomineras till årets kvalitetskommun 2021. Styrkan är att vi har en gemensam bild av var vi ska och den är väl förankrad från politisk ledning till medarbetare i hela kommunen. Jag försöker att alltid ta tillfället i akt att lyfta upp både målsättningen och varför just den målsättningen är så både självklar och häftig. Utmärkelsen går till den kommun som lyckats bäst med att utveckla och förbättra verksamheter, demokrati, arbetsmiljö och samhällsbyggande dvs en hållbar arbetsplats som utvecklar det som är viktigt för invånarna. Oavsett om vi är förtroendevalda eller medarbetare så finns det bara ett fokus och det är invånarnas bästa, och det är också enda anledningen till att kommunen som organisation existerar.

I år kommer vi att fortsätta ha fokus på digitalisering och teknikutveckling.

Medarbetarna är vår viktigaste resurs. Vi genomför årligen medarbetarundersökningar. Sveriges kommuner och landsting, SKL, har tagit fram nio särskilda frågor, HME-frågor, som mäter hållbart medarbetarengagemang. Frågorna handlar om styrning, ledarskap och motivation. Dessa frågor gör det möjligt för oss att jämföra med andra kommuner. Under 2019 så låg vi i toppskiktet vad gäller resultatet med näst högst poäng i kommunsverige. Vi vill vara en bra



arbetsplats och är så stolta och glada över resultatet och alla engagerade medarbetare! Projektet Heja Hälsan 2.0 upphörde förra året men målsättningen med projektet var redan från början att testa arbetssätt och de delar som fungerade bra skulle implementeras i den "vanliga" verksamheten. Vi kommer gemensamt att hålla i och kvar det salutogena/hälsöfrämjande arbetssättet och samtliga nya ledare kommer bl.a. att få utbildning i salutogent ledarskap.

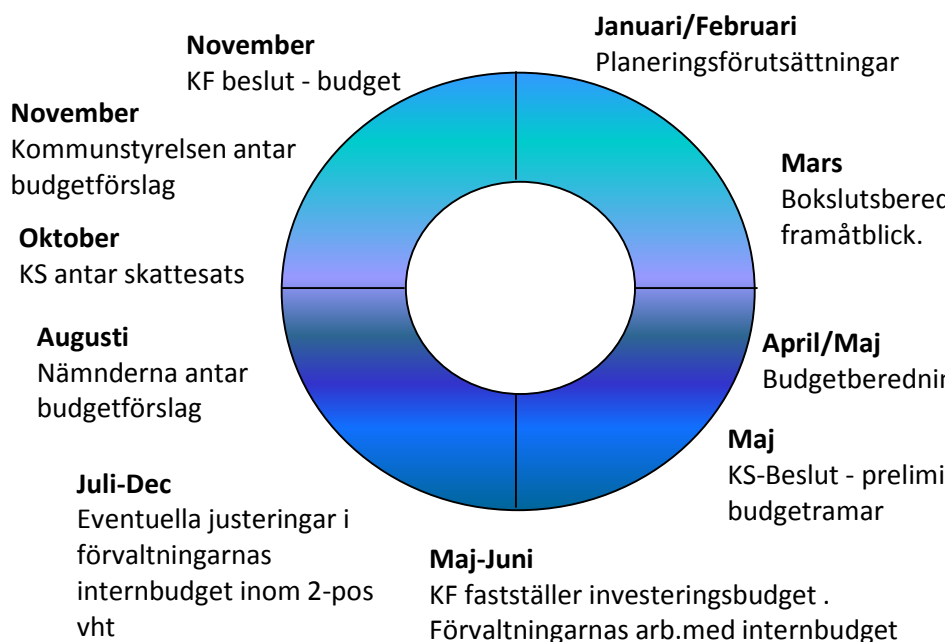
Under 2019 så ingick vi i SKLs projekt Modellkommun som handlar om jämställdhetsintegrering. Kristianstad har varit vår mentor och vi kommer i början av året att ha en slutkonferens tillsammans med övriga mentorer och deltagare. Målsättningen är att vi under 2021 kommer att gå in som Modellkommun efter att vi fortsatt att befästa och utveckla vårt arbete under året. Det vi vill uppnå är att jämställdhetsintegrera inte bara vår egen interna verksamhet utan alla tjänster och service som är riktad mot invånarna.

Under respektive förvaltning i budgetdokumentet återfinns information om vad som kommer att göras under 2020.

Tillsammans gör vi skillnad!

Iréne Robertsson
Kommunchef

Budgetprocess



Januari/Februari Planeringsförutsättningar

Planeringsförutsättningarna utgör grunden för budgetarbetet och arbetet med de koncernövergripande målen.

Planeringsförutsättningarna tar sin utgångspunkt i dagsläget och ser på vad som på ett påtagligt sätt påverkar nästkommande års budget som t e x befolkningsprognoser, förändringar i lagstiftningen, prognoser om den ekonomiska utvecklingen, resultat av medborgar- och brukarundersökningar samt effekter av beslut av riksdag och regering.

Under januari till februari redovisas de olika planeringsförutsättningarna. I samband därmed kan kommunstyrelsen värdera och eventuellt ompröva de koncernövergripande målen.

Mars Bokslutsberedning

Senast under mars månad ska bokslutsberedning genomföras med styrelser, nämnder och kommunalförbund. Vid detta tillfälle ska bokslutet för föregående år vad avser såväl måluppfyllelse som ekonomiskt resultat presenteras. Samtidigt ska en bedömning göras av de

effekter som bokslut, planeringsförutsättningar och de koncernövergripande målen får för kommande års verksamhet.

April/Maj Budgetberedning

Detaljerade budgetanvisningar där det bland annat framgår vilka pris- och lönekompensationer som ska beräknas skickas ut av ekonomiavdelningen senast i slutet av mars.

Budgetberedning för nästkommande år och de därpå följande två planåren, ska ske senast under maj månad. Preliminärt beslut om budgetramar och koncernövergripande mål fattas av kommunstyrelsen senast i maj månad.

Maj Kommunstyrelsen antar investeringsbudget och preliminära budgetramar.

Kommunstyrelsen gör en preliminär fördelning av det ekonomiska utrymmet (ekonomisk ram) till respektive nämnd med utgångspunkt från pris- och lönekompensation samt volymmässiga förändringar i uppdraget. Kommunens övergripande mål påverkar dessutom budgetutrymmet där politiska beslut om avsteg från fördelningen ovan kan göras för att dessa ska nås.

Maj-Juni Förvaltningarnas arbete med internbudgeten. Kommunfullmäktige fastställer investeringsbudget

Med internbudgeten avses vad som ligger bakom beloppen på två positioners verksamhetsnivå. Detta arbete pågår från mars till december. Beslutad internbudget för respektive nämnd ska vara ekonomiavdelningen tillhanda senast 15 december. Investeringsbudget för budgetåret samt flerårsplan för kommande två planår fastställs.

Augusti Nämnderna antar budgetförslag

De olika nämnderna upprättar budgetförslag med utgångspunkt från de tilldelade ramarna och beskriver i verksamhetsbeskrivningar den verksamhet som blir följden av anslaget. Verksamhetsbeskrivningarna skall innehålla relevanta kvalitets- och prestationsmätt. Förvaltningarnas budgetförslag sammanställs därefter på ekonomiavdelningen.

Oktober Kommunstyrelsen antar skattesats

November Kommunstyrelsen antar budgetförslag

Driftsbudget för budgetåret samt flerårsplan för kommande två planår antas. Resultatbudget, balansbudget och finansieringsbudget för budgetåret plus kommande två planår antas. Finansiella mål och övergripande mål antas. Beslut om ramar för nyupplåning för budgetåret antas. Beslut om ramar för omsättning av lån för budgetåret antas. Beslut om ramar för borgensåtaganden för budgetåret antas.

November Kommunfullmäktige fastställer driftsbudget

Skattesats fastställs. Driftsbudget för budgetåret samt flerårsplan för kommande två planår fastställs. Resultatbudget, balansbudget och finansieringsbudget för budgetåret och kommande två planår fastställs. Finansiella mål och övergripande mål fastställs. Beslut om ramar för nyupplåning för budgetåret fastställs. Beslut om ramar för omsättning av lån för budgetåret fastställs. Beslut om ramar för borgensåtaganden för budgetåret fastställs.

Omvärldsanalys

Omvärldsanalysen syftar till att belysa externa faktorer som påverkar kommunens planering på kort och medellång sikt. Under punkterna globalt, Sverige och kommunernas ekonomi återges därför utdrag ur Sveriges Kommuner och Landstings (SKL) Ekonomirapport Oktober 2019. För mer omfattande analys hänvisar vi till SKL:s rapport i sin helhet.

Globalt

Vi räknar med att global BNP-tillväxt växlar ner betydligt i år. Nästa år beräknas den mattas av ytterligare. För såväl USA som Tyskland, som för världsekonomin sammantaget, förutses för 2020 den lägsta BNP-tillväxten på tio år. Därtill förväntas tillväxten mattas av mer i länder som är viktiga för den svenska utrikeshandeln. Bland annat beräknas låg tillväxt för Tyskland och Storbritannien, liksom för nordiska grannländer. De svenska exportutsikterna blir därför särdeles svaga, framförallt nästa år. Scenariot antar att perioden av låg global tillväxt också sätter avtryck 2021.

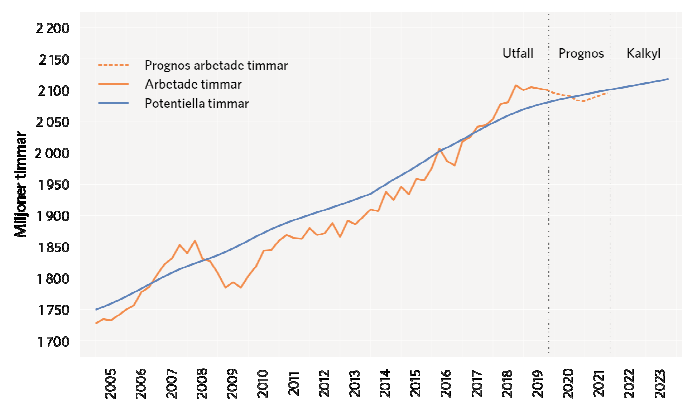
Det senaste årets makroprognoser har formligen översvämmats av ord som »oro, osäkerhet och risk«. Intrycket kanske blir att »världsläget aldrig varit mer osäkert«. Men osäkerhet finns ständigt i prognoserna. Framförallt är det två geopolitiska faktorer som riskerar att bli fortsatta sänken för global konjunktur 2020. Det ena är handelskonflikten mellan USA och Kina och det andra är Storbritanniens utträde ur EU. Vårt scenario utgår från att en »hård Brexit« undviks den 31 oktober, men att Europakonjunkturen fortsatt tyngs av osäkerhet kring handelsförutsättningarna. Handelskonflikten mellan Kina och USA bedöms fortgå bortom nästa års presidentval i USA. Betydande osäkerhet präglar alltså makroutsikterna. Däremot ska »risken för en sämre utveckling« nu ändå ses som lägre än tidigare. Det följer av att inkommande negativ information faktiskt har beaktats; det vill säga att prognoserna reviderats ned. Risken »på nedsidan«

2020 bedöms därmed vara lägre. En snabbare avmattning kan dock inte uteslutas.

Sverige

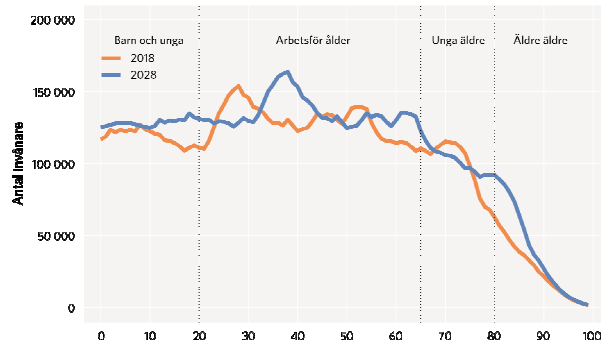
I år har konjunkturen i Sverige klart och tydligt dämpats. Inbromsningen i BNP-tillväxten som inleddes för ett år sedan förutses fortsätta, även 2020. Den lägre produktionstillväxten sätter redan avtryck på arbetsmarknaden. Att arbetslösheten har bottnat och nu är på väg upp framstår som ett faktum. Konjunkturavmattningen som förutses 2020 är tämligen långsam, i likhet med tidigare bedömningar. Prognosen pekar på att Sverige når en mild lågkonjunktur mot slutet av nästa år. Lågkonjunkturen antas präglade också 2021.

SKL:s prognoser har en längre tid, sedan december 2017, utgått från att högkonjunkturen skulle kulminera 2018 och följas av vikande sysselsättning någon gång under 2019 och 2020. Medan prognossiffrorna återkommande reviderats för dessa två år, har budskapet varit liknande en längre tid: konjunkturen kommer att försvagas och tillväxten i den kommunala skattebasen likaså. Medan prognosen för snart två år sedan om vikande sysselsättning efter 2018 var mycket osäker, är den nuvarande prognosen om sjunkande sysselsättning 2020 mycket mer trolig. Att antalet sysselsatta även nästa år ska fortsätta att växa snabbare än befolkningen i arbetsför ålder – så som varit fallet de sex närmast föregående åren – framstår allt mindre sannolikt, när konjunkturen nu uppenbarligen försvagas.



Kommunernas ekonomi

Antalet gamla och unga i den svenska befolkningen ökar snabbare framöver än antalet invånare i yrkesför ålder. Det innebär en utmaning då behovet av att bygga ut välfärdsverksamheterna kommer att vara större än möjligheterna att bemanna och finansiera dem. Skillnaderna är stora i landet; på många håll minskar till och med antalet invånare i yrkesför ålder. Samtidigt tyder nu mycket på att den kraftiga sysselsättningsökning vi sett i kommunsektorn de senaste fem åren bromsar in. Bristituationen har förbättrats något men är fortfarande på en mycket hög nivå.



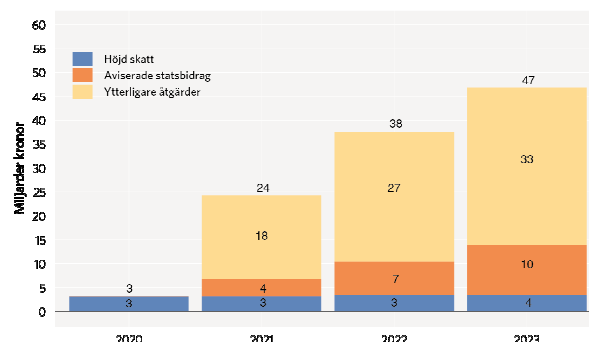
Vikande efterfrågan på arbetskraft ger en tydlig nedgång i sysselsättningsgraden i år, och denna utveckling antas fortsätta 2020. I år väntas framförallt lägre sysselsättning i näringslivet, inom industrin och varuproducerande branscher. Avmattningen beräknas successivt sprida sig till privat tjänstesektor 2020, där en sysselsättningsnedgång också väntas. Även den offentliga sysselsättningen bedöms falla något. De senaste tio årens stadiga ökning av antalet sysselsatta inom kommuner och regioner kommer därmed att brytas.

Goda ekonomiska tider vänds nu till allt tuffare och mer osäkra år. Skatteunderlagets ökningstakt dämpas och trycket på verksamheten är högt som en följd av demografin. Kommunerna jobbar hårt med effektiviseringar, till exempel genom betydande generella effektiviseringskrav eller mer riktade åtgärder inom olika verksamheter.

Det krävs åtgärder motsvarande 28 miljarder kronor år 2023, för att klara ett

resultat på 1 procent av skatter och generella statsbidrag.

För åren 2019 och 2020 viker den underliggande skatteunderlagsutvecklingen betydligt. Det sker efter flera år av god skatteunderlagstillväxt och innebär därför en rejäl omställning för verksamheterna. Samtidigt når investeringarna rekordnivåer, vilket indirekt pressar upp kostnaderna.



Det finns i nuläget inga indikationer på mer omfattande förändringar av skattesatserna 2020. Det kan uppskattas röra sig om ett tjugotal kommuner som höjer och några som sänker skatten. SKL:s bedömning är att medelskattesatsen höjs med 5 öre.

I budgetarbetet för 2020 arbetar många kommuner med olika typer av effektiviseringsåtgärder. Det kan handla om generella besparingskrav såväl som riktade åtgärder. En vanlig åtgärd är effektiviseringar i verksamheten genom neddragning av budgetramen. Både inom skolan och äldreomsorgen görs många riktade åtgärder, till exempel översyn av bemanning och scheman.

Effekter av kostnadsutjämnings

Regeringen har lagt fram en proposition om ändrad kostnadsutjämnings, vilken ska behandlas av riksdagen den 20 november. Regeringen har gjort två betydande ändringar jämfört med utredningens förslag. Införandebidraget utökas genom att gränsen för att få bidrag sänks från 300 till 250 kronor per invånare, samt att kostnaden för att finansiera införandebidraget inkluderas i beräkningen av införandebidraget. Sammantaget utbetalas införandebidragen med 2,7

miljarder kronor för 98 kommuner och 2,5 miljarder till sju regioner, vilket kan jämföras med drygt 1 miljard enligt utredarens förslag.

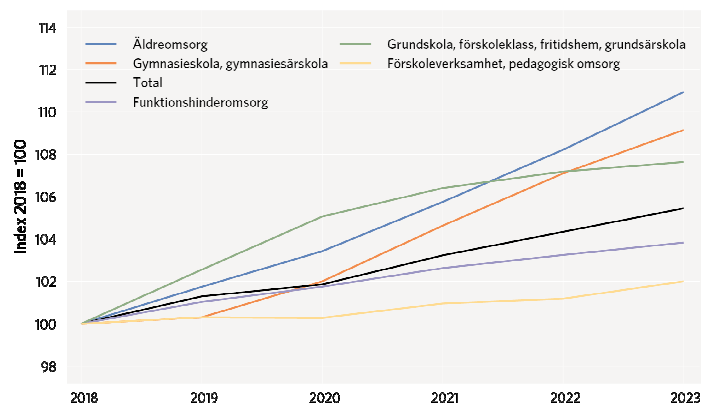
Eftersom bidraget tas från de generella statsbidragen påverkas regleringsposten med –273 kronor per invånare för kommunerna och –253 kronor per invånare för regionerna. Den andra betydande ändringen är att regeringen tagit fram en ny delmodell för individ- och familjeomsorg. Den av många remissinstanser kritiserade barnfattigdomsvariabeln tas bort och ersätts av låg inkomststandard. Dessutom ges de kvarvarande variablerna nya vikter. Den faktor som uppvärderas mest är tätortsbefolkning, vilket förbättrar storstädernas utfall avsevärt. Det stora flertalet kommuner får därför ett sämre utfall.

Oro för ökade kostnader

Redan idag genomför kommunerna arbetsmarknadsinsatser som 2018 omfattade drygt 5 300 anställda och nästan 100 000 deltagare till en nettokostnad av 5,1 miljarder kronor. Till det kan läggas att kommunernas kostnader för ekonomiskt bistånd 2017 var 10,7 miljarder, och att 54 procent av de som mottog bistånd hade arbetslöshetsrelaterade försörjningshinder som huvudsaklig orsak. Med en optimalt fungerande arbetsmarknadspolitik skulle kommunerna inte behöva bära dessa kostnader. I maj 2019 uppgav drygt hälften av kommunerna en oro att kostnaderna för ekonomiskt bistånd skulle öka med anledning av Arbetsförmedlingens omstrukturering. Arbetsförmedlingens avdelning för rehabilitering till arbete kan halveras med de neddragningar som sker 2019 från nästan 1 000 till drygt 550 anställda. Bland dessa finns psykologer och socialkonsulenter, vilket kan medföra ett ökat tryck på hälso- och sjukvården framöver.

Det starka demografiska trycket har dämpats något

Enligt beräkningar som baseras på SCB:s befolkningsprognos kommer de demografiskt betingade behoven 2019–2023 att öka med i genomsnitt 1,1 procent per år. Det kan jämföras med 0,5 procent per år för åren 2000–2012 och 1,4 procent 2013–2018. Bilden är alltså att den kraftiga uppgången har avslutats men att ökningstakten landat på en klart högre nivå än tidigare.



Äldreomsorg och gymnasieskola förväntas öka mest

Ökningstakten förväntas bli störst inom gymnasieskolan och äldreomsorgen de närmaste åren. Den verksamhet som förväntas minska mest påtagligt är flyktingmottagandet, vilket håller ner totalen. Totalt uppgår volymökningen till 5,5 procent fram till 2023.

Finansiella förutsättningar

Balanskrav

För 2019 beräknades ett positivt resultat med 20,2 mkr i delårsprognosen. Sedan den gjordes har ytterligare kostnader blivit kända och då främst ökade pensionskostnader i form av engångspremier från KPA på 11 mkr inklusive löneskatt.

Balanskravsunderskottet från 2018 om 8,8 mkr ska återställas inom tre år och med en reviderad prognos om 9,0 mkr så bör detta kunna ske redan 2019.

Invånarantal

Vid beräkning av skatteintäkter och generella statsbidrag beräknas invånarantalet till

2019-11-01 = 13 499
2020-11-01 = 13 469
2021-11-01 = 13 425

Befolkningen är beräknad i enlighet med den prognos som Statisticon under våren 2019 tagit fram för Olofströms kommun.

Vid avstämning den 14/10 visar kommunens befolkningsregister att vi har ca 13 428 invånare vilket om det inte ökar kommer att medföra ekonomiska konsekvenser.

Invånarantalet 1/11 styr de generella statsbidragen för kommande år vilka skulle gå ner med 0,9 mkr jämfört med budget medan kostnadsutjämningen påverkas av den befolkning vid hade 31/12 två år tidigare och för skatterna tar det ytterligare ett år innan dessa påverkas.

Skatteintäkter och generella statsbidrag

Skattesatsen för 2020 behålls oförändrad med 21,71 kr per skattekrona.

Kommunen har haft skattesatsen 21,71 kr per skattekrona sedan 2019 då den minskades från 22,16 kr till 21,71 kr genom en skatteväxling med Landstinget

Blekinge. Skatteväxlingen genomfördes för att den 1 januari 2019 övertog Landstinget Blekinge det regionala utvecklingsansvaret i Blekinge län. Kommunalförbundet Region Blekinge och Landstinget Blekinge lades samman till Region Blekinge. I samband med detta övertog Region Blekinge huvudmannskapet för kollektivtrafiken.

Skatteintäkter och generella statsbidrag beräknas enligt SKL:s anvisningar justerat för vårt antagande om invånarantal. Vi har utgått från SKL:s cirkulär 2019:40 vilket kom den 2018-10-02. Senare cirkulär kommer inte beaktats vid ramberäkningen för att inte försena budgetprocessen.

Löner och priser

Lönerna beräknas öka med i snitt 2020: 3,0 %, 2021: 3,1 %, 2022: 2,8 %.

PO-pålägg är beräknade enligt följande:
Förtroendevalda och uppdragstagare 31,42 %
Kommunala avtal inkl lärare 40,13 %
Lagstadgade och avgifter 31,42 %
Avtalsenliga avgifter 0,08 %
Pensionsavgift 7,70 %
Avgift för facklig tid 0,60 %
Avgift för företagshälsovård 0,07 %
Friskvårdstillägg 0,26 %

Priserna beräknas öka med 2,6% både för budgetåret 2020 och för planåren 2021-2022.

Pensionskostnader

Pensionskostnader bestående av premier för pensionskostnader, ökning av pensionsskuld, kostnader för utbetalda pensioner samt förräntning av kvarvarande pensionsavsättning budgeteras enligt KPA:s beräkning enligt RIPS-17.

Den totala pensionskostnaden inklusive löneskatt (avsättning för individuell del, skuldförändring, finansiell kostnad och utbetalningar) uppgår i budget 2020 till 52,5 mkr, vilket motsvaras av 46,2 mkr i budget för 2019.

Anläggningstillgångar

Anläggningstillgångar tas i balansräkningen upp till anskaffningsvärdet med avdrag för avskrivningar. Eventuella investeringsbidrag intäktsförs på ett sätt som återspeglar investeringens nyttjande och förbrukning. Kommunens investeringspolicy anger att gränsen för investeringar dras vid 1 PBB för byggnadsinvesteringar och 0,5 PBB för övriga investeringar. Investeringarna aktiveras och skrivs av varje månadsskifte. Ackumulerade anskaffningsvärden och ackumulerade avskrivningar framgår noter till balansräkningen. Anläggningstillgångarnas avskrivningstid sätts till beräknad nyttjandetid med uppdelning i komponenter i enlighet med RKR 4. Rak nominell avskrivningsmetod tillämpas.

Kapitalkostnader

Kapitalkostnader består dels av linjär avskrivning, det vill säga lika stora belopp varje år beräknat på objektens anskaffningsvärden, dels av intern ränta på bokförda värdet med 1,75 % (1,75 %). Internräntan bokas som intäkt i finansieringen och påverkar alltså inte resultatet.

Känslighetsanalys

I tabellen nedan redovisas hur förändringar inom personal, finans och tillväxt påverkar kommunens ekonomiska förutsättningar.

Känslighetsanalys	mkr
Löneökning 1 % (12-månaders effekt)	6,3
Räntehöjning 1 %	0,4
Skatteunderlagstillväxt i landet 1 %	6,4
Utdebitering 1 kr	29,0
100 kommuninvånare 1/11 året innan (styr inkomstutj.)	1,0
100 kommuninvånare 31/12 två år innan (styr kostnadsutjämning)	0,1
100 kommuninvånare 1/11 tre år innan (styr skatteintäkter)	4,9
Verksamhetens kostnader 1 %	10,0

Driftbudget

Nettokostnadsökningen i förhållande till budget året innan är 1,75 % medan nettokostnadsökningen i förhållande till prognos året innan är -0,63 %.

Resultatbudget

Verksamhetens nettokostnader

Verksamhetens nettokostnader exklusive finansnetto ökar från 793,8 mkr enligt budget 2019 till 807,7 mkr i budget 2020, d v s med 13,9 mkr eller 1,75 %. Jämfört med prognosen för 2019 så minskar verksamhetens nettokostnader exklusive finansnetto från 812,8 till 807,7 i budget 2020, d v s med -5,1 mkr (-0,63 %).

Skatter och generella statsbidrag

Skatteintäkter, utjämning och generella statsbidrag ökar från 785 mkr till 830,3 mkr, d v s med 45,3 mkr (5,77 %) mellan budget för 2019 och budget för 2020. Jämfört med prognosen för 2019 så ökar skatteintäkter, utjämning och generella statsbidrag från 785,5 mkr till 830,3 mkr, d v s med 44,8 mkr (5,7%). I beloppen ovan är inte intrångsersättningarna från Länsstyrelsen om 39 mkr medräknade för att underlätta jämförbarheten. Anledningen till den stora ökningen är att kommunen nu får 1410 kr/invånare i kostnadsutjämningen medan vi 2019 i det gamla systemet fick betala 1204 kr/invånare.

Resultat

Föreslagen driftbudget 2019 innebär att resultatet blir 20,6 mkr. Resultatet utgör 2,5 % av skatteintäkter och generella statsbidrag.

Kommunens mål

Visionen - Heja Olofström

Olofströms kommun ska vara expansivt och stolt! År 2025 är vi 14000 invånare. Utifrån denna vision utgår kommunfullmäktiges tre övergripande mål – Nära till allt, Barnen i centrum och Jobb till 1000.

Mått för perioden 2020-2023

Koncernövergripande mål

Målen berör följande tre huvudområden:
(Målen nedan redovisas i detalj på nästkommande sex sidor.)

Nära till allt – hållbar livsmiljö

Barnen i centrum – hållbar uppväxtmiljö

Jobb till 1000 – Hållbar tillväxt

Finansiella mål 2020 -2023

Kommunens resultat ska uppgå till minst 1,4 % av skatter och generella statsbidrag över en mandatperiod. För att ett enskilt år ska anses uppnått god ekonomisk hushållning ska det hittillsvarande resultatet för mandatperioden inte understiga budget.

För kommunkoncernen ska låneskulden inklusive pensionsförpliktelser ej överstiga 131 tkr per invånare vid något tillfälle under mandatperioden.

För kommunkoncernen ska upptagna lån amorteras på samma tid som investeringen för vilket det underliggande lånet upptagits.

Bakgrunden till de finansiella målen är för kommunen att kunna möta variationer i nämndernas kostnader och att uppnå ett tillräckligt resultat för att bevara värdet av kommunens anläggningstillgångar. För kommunkoncernen är bakgrunden att inte överstiga Kommuninvests lånetak och att arbeta efter att sänka låneskulden för att ha ett tillräckligt handlingsutrymme för ny- och reinvesteringar samt att inte tränga undan nämndernas och bolagens behov av driftkostnadsutrymme. Amorteringsmålet handlar om att det inte ska finnas kvar skulder för redan avskrivna anläggningstillgångar.

Vision och övergripande mål för Olofströms kommun

Olofströms kommun ska vara en stolt och expansiv kommun med 14 000 invånare år 2025. För att nå dit har vi särskilt valt att fokusera på tre inriktningar; Nära till Allt, Jobb till 1000 och Barnen i Centrum. Inom var inriktning har fullmäktige beslutat övergripande mål för perioden 2020-2023. Målen tas för en period av fyra år då vi jobbar långsiktigt.

Olofströms kommun och kommunkoncern har ett brett spektra av verksamheter. Det gemensamma för hela kommunen med förvaltningar och bolag är att den verksamhet vi driver ska göras för våra invånares bästa. Vi har valt ett fåtal konkreta mål inom vart område, mål där vi ser att vi behöver en förändring för att nå vår vision.

Utöver de mål som fullmäktige satt har också gjorts ett urval av olika områden där fullmäktige med hjälp av indikatorer följer verksamheterna och vid behov kan sätta ytterligare mål.

Nämnderna ska hålla sig inom budgetram och avvikelser mot budget ska följas så att åtgärder sätts in tidigt vid behov.

Nämnderna ska utveckla sina tjänster utifrån medborgarnas behov, beprövad erfarenhet och innovation där digitalisering och teknikutveckling ska vara en del av verksamhetsutvecklingen. Vi använder lean som metod och filosofi för ständiga förbättringar då lean tar tillvara på alla medarbetares kunskap och förbättringsförslag.

Att ta tillvara invånare, medarbetare och företagares engagemang och vilja till delaktighet samt att samverka med föreningsliv, andra organisationer och kommuner m fl är en förutsättning för att även framöver kunna vara en bra kommun att bo, leva och verka i. All vår verksamhet utgår ifrån ett hälsofrämjande förhållningssätt.

De kommunala verksamheterna ska säkra samma goda kvalitet för alla invånare oberoende av om personen definierar sig som kvinna, man eller icke-binär. Jämställdhetsperspektivet ska vara med i alla verksamheter.

Barnen i Centrum – hållbar uppväxtmiljö

Att växa upp i Olofström ger möjlighet till en trygg vardag och skolgång. Vi satsar på att alla barn ska lära sig läsa tidigt och arbetar för att alla ska ges möjlighet att utvecklas och växa utifrån sina egna behov och förutsättningar.

Alla ska ha möjlighet till en bra fritid och det ska finnas olika fritidssysselsättningar att välja mellan.

Mål	Huvudansvarig för målet	Delansvariga / samverkansparter	Indikator	Lägsta målnivå	Övrigt
Barn ska känna sig trygga i skolmiljön	Utbildningsnämnden	Socialnämnden, kultur- och fritidsnämnden samt kommunstyrelsen	Andel grundskoleelever i åk 5 och 9 som känner sig trygga i skolan. Källa: Skolinspektionens enkät samt levnadsvaneundersökningen.	2020: 93% 2021: 94% 2022: 96% 2023: 100% Målnivåerna gäller båda årskurserna.	Kommunstyrelsen kan bidra genom verksamheterna kost och lokalvård, fastigheter och övergripande brottsförebyggande och trygghetsskapande arbete. Skolinspektionens enkät, idag har vi i åk 5 93% och åk 9 75%.
Grundskoleelever är behöriga till gymnasiet	Utbildningsnämnden	Socialnämnden samt kultur- och fritidsnämnden	Andel åk 9-elever som är behöriga att söka till ett yrkesprogram. Indikatorn baserar sig på elever på Högavångsskolan oavsett folkbokföringsort. Källa: Skolverket.	2020: 100% 2021: 100% 2022: 100% 2023: 100%	Olofström har högst andel i Blekinge med 85 % för läsåret 2018/2019.
Barn i årskurs 2 kan läsa	Utbildningsnämnden	Kultur- och fritidsnämnden	Målet och målnivåerna baserar sig på indikatorn andel barn som kan läsa när de slutar årskurs 2. I samband med måluppföljning ska även denna indikator följas upp för att se utvecklingen av åk 2-eleverna: resultat i nationella prov (åk 3) svenska och svenska som andraspråk, delprov läsa berättande text respektive läsa faktatext. Källa: Kommunens uträkning.	2020: 100% 2021: 100% 2022: 100% 2023: 100%	I åk 2 mäts barnens förmåga att mekaniskt kunna läsa. Detta följs sedan upp med läsförståelse under åk 3, nationella prov, för att kunna analysera och sätta in relevanta insatser.

Nära till Allt – hållbar livsmiljö

Olofströms kommun har alltid invånarna i centrum och genom att arbeta med delaktighet och insyn ökar engagemanget och invånarnas möjlighet att kunna påverka. Förutom att stärka möjligheten att påverka vill vi ge möjlighet till gemenskap och mötesplatser för invånare i alla åldrar. Tillgänglighet är viktig för engagemang och delaktighet både vad gäller miljön och lokaler som möjlighet att ta del av information.

Olofströms kommun ska vara en plats där det är tryggt att bo och leva oberoende av ålder, kön och etnicitet.

Mål	Huvud-ansvarig för målet	Delansvariga / samverkansparter	Indikator	Lägsta målnivå	Övrigt
I kommunen ska finnas en variation av bostadsmöjligheter	Olofströmshus och kommunstyrelsen	-	Betygsvärde gällande nöjda invånare gällande utbudet av olika typer av boendeformer (hyresrätt, bostadsrätt, småhus etc). Källa: SCB:s medborgarundersökning.	Undersökningen genomförs 2021 och 2023. 2021: 5,5 på en 10-gradig betygsskala. 2023: 8,0 på en 10-gradig betygsskala.	Olofströmshus ansvarar för byggnation. Kommunstyrelsen ansvarar för byggklara tomter, detaljplaner, bygglov, översiktsplan och privata lägenhetsalternativ (hyresrätt och bostadsrätt). 2018: 4,2 på en 10-gradig betygsskala.
Kommunen präglas av hög tillgänglighet och ett gott bemötande	Samtliga nämnder och bolag	-	Fyra indikatorer är kopplade till detta mål: <u>Tillgänglighet telefoni</u> : andelen anställda som svarar inom 1 minut där svar på fråga/frågor erhöles. <u>Bemötande telefoni</u> : andelen anställda som har ett mycket gott bemötande. <u>Svarstid e-post</u> : andelen anställda som svarat på mejl inom två arbetsdagar. <u>Kvalitet e-post</u> : andelen mejlsvar som har hög kvalitet (ger merinformation).	<u>Tillgänglighet telefoni</u> 2020: 70% 2021: 80% 2022: 90% 2023: 95% <u>Bemötande telefoni</u> 2020: 75% 2021: 85% 2022: 90% 2023: 95% <u>Svarstid e-post</u> 2020: 80% 2021: 85% 2022: 90% 2023: 95% <u>Kvalitet e-post</u> 2020: 70%	Invånare ska uppleva trygghet och tillit till kommunen och att vi har ett respektfullt bemötande. 2018 års resultat (genomsnittskommun i parantes) 59% får svar på telefonsamtal och fråga/frågor inom 1 minut (54%). 57% upplever ett mycket gott bemötande (66%). 74% får svar inom två arbetsdagar (86%). 55% av mejlsvaren hade en hög kvalitet (60%).

Budget 2020
Sammanfattning

			Källa: KKiK/Profiteles servicemätning (KKiK/Profitelkoderna för indikatorerna är T1, T5, E3 respektive E5).	2021: 80% 2022: 90% 2023: 95%	
Invånare ska ha möjlighet till en meningsfull fritid	Kultur- och fritidsnämnden	Kommunstyrelsen, socialnämnden, utbildningsnämnden och Olofströmshus	Betygsindex baserat på andelen invånare som är nöjda med fritidsmöjligheterna i kommunen Källa: SCB:s medborgarundersökning.	Undersökningen genomförs 2021 och 2023. 2021: betygs-indextal 67 2023: betygs-indextal 70 Högsta möjliga betygsindextal är 100.	Målet syftar till att invånarna ska ha god psykisk och fysisk hälsa. 2018: betygsindextal 65 av 100.
Olofströms kommun ska vara helt uppkopplat 2025	Olofströms Kraft och kommunstyrelsen	-	Andelen företag som har tillgång till 1 Gbit/s eller möjlighet att ansluta sig till bredbandsinfrastruktur som stödjer 1 Gbit/s. Källa: Post- och telestyrelsen (PTS).	2020: 75% 2021: 78% 2022: 85% 2023: 90%	Målet syftar till att möjliggöra boende inom hela det geografiska området och företagsetablering. Målet att Olofström ska vara helt uppkopplat baserar sig på den nationella definitionen. Den säger att 98 procent bör ha tillgång till bredband om minst 1 Gbit/s i hemmet och på arbetet. Resterande 1,9 procent bör ha tillgång till minst 100 Mbit/s, och 0,1 procent bör ha tillgång till minst 30 Mbit/s senast år 2025. 2018 års resultat: andelen hushåll som har tillgång till/absolut närhet till till 100 Mbit/s respektive 1 Gbit/s är för båda hastigheterna 73,97%.
Personer som bor i våra boende och deras besökare har möjlighet till wifi-uppkoppling i samtliga kommunala boenden/lägenheter	Socialnämnden och Olofströmshus	-	Andel kommunala boenden/lägenheter inom äldreomsorg och funktionsstöd där wifi-uppkoppling erbjuds. Källa: Kommunens uträkning.	2020: 100%	

Jobb till 1000 – hållbar tillväxt

Att etablera och driva företag i Olofström ska vara enkelt. Tillståndsärenden behandlas objektivt, korrekt och på kort tid. Vi bemöter alla med respekt och ger en bra service. Det är lätt att komma i kontakt med förtroendevalda och tjänstepersoner i organisationen. Tillgången till bredband är god.

Mål	Huvud-ansvarig för målet	Delansvariga / samverkansparter	Indikator	Lägsta målnivå	Övrigt
Företagare är nöjda med kommunens service	Olofströms Näringsliv	Samtliga nämnder och kommunala bolag	Företagarnas betyg på hur man uppfattar kommunens service. Källa: Svenskt Näringslivs enkät Företagsklimat.	2020: 3,5 2021: 3,7 2022: 4,5 2023: 5,0 Högsta möjliga betyg är 6,0.	2019 års resultat: 3,17 på en sexgradig skala.
Företag ska ha möjlighet till bredbandsuppkoppling	Olofströms Kraft och kommunstyrelsen	-	Andelen företag som har tillgång till 1 Gbit/s eller möjlighet att ansluta sig till bredbandsinfrastruktur som stödjer 1 Gbit/s. Källa: Post- och telestyrelsen (PTS).	2020: 65% 2021: 70% 2022: 85% 2023: 90%	Målet syftar till att möjliggöra boende inom hela det geografiska området och företagsetablering. Målet baserar sig på den nationella definitionen. Den säger att 98 procent bör ha tillgång till bredband om minst 1 Gbit/s i hemmet och på arbetet. Resterande 1,9 procent bör ha tillgång till minst 100 Mbit/s, och 0,1 procent bör ha tillgång till minst 30 Mbit/s senast år 2025. 2018 års resultat: andelen företag som har tillgång till/absolut närhet till till 100 Mbit/s respektive 1 Gbit/s är för båda hastigheterna 61,47%.
Kommunen erbjuder och förenklar med digitala tjänster till företag	Kommunstyrelsen	Samtliga bolag och nämnder	Antal e-tjänster som kommunen (inklusive bolagen) erbjuder företag Källa: Kommunens uträkning.	2020: 10 e-tjänster 2021: 13 e-tjänster 2022: 18 e-tjänster 2023: 25 e-tjänster	2018 har vi sex e-tjänster riktade mot företag.

INDIKATORER

Barnen i Centrum
Grundskoleelever uppnår kunskapsmålen i alla ämnen
Plats på förskola på önskat placeringsdatum

Nära till Allt
Invånarnas upplevda trygghet
Bostäder – kötid för att få en lägenhet hos Olofströmshus
Personalkontinuitet – antal personer som en hemtjänstbrukare möter under 14 dagar
Antal strömavbrott över 3 sekunder respektive 12 timmar
Genomsnittstid för att beviljas bygglov

Jobb till 1000
Företagarnas helhetsbedömning av service i myndighetsutövningen
Lämnat etableringsuppdraget och efter 90 dagar börjat arbeta eller studera
Andel ungdomar etablerat sig på arbetsmarknaden eller studerar efter fullföljd gymnasieutbildning

Kommunövergripande indikatorer
Sjukfrånvaro kommunen
Sjukfrånvaro/frisknärvaro kommunen som AG
Personalomsättning i kommunens verksamheter
Hållbart medarbetarengagemang
Sysselsättningsgrad inom respektive förvaltning och bolag
Invånarantal
Medelålder
Andel ekonomiskt bistånd
Andel högutbildade
Andel arbetslösa
Låneskulden inklusive pensionsförpliktelser per invånare
Resultat i förhållande till skatter, utjämning och generella statsbidrag
Soliditet inkl. pensionsförpliktelser
Självfinansieringsgrad för kommun och helägda bolag

Resultatbudget 2020-2022

	Budget 2020 Mkr	Plan 2021 Mkr	Plan 2022 Mkr
Verksamhetens intäkter *	219,7	217,4	218,1
Verksamhetens kostnader *	-1 013,1	-1 026,6	-1 047,6
Avskrivningar	-23,0	-25,4	-27,8
Verksamhetens nettokostnader	-816,4	-834,6	-857,3
Skatter, statsbidrag o utjämning	830,3	839,8	862,6
Finansiella intäkter	7,2	7,2	7,2
Finansiella kostnader	-0,5	-1,0	-1,0
Resultat	20,6	11,4	11,5

* Resultatbudgeten innehåller endast externa poster

Specifikation över interna poster som räknats av i sammanställningen ovan

Interna poster har sammanställts utifrån budgetunderlagen.

Lönerna räknats upp med 3,0 % för budgetåret och 3,1% respektive 2,8% för planåren.

Priser har räknats upp med 2,6 % för både budgetåret och planåren.

	Budget 2020 Mkr
Totala intäkter exkl. skatter, statsbidrag och utjämning	289,3
Avgår interna intäkter	
IT och televäxel	-13,8
Lokalvårdskostnader	-14,6
Kost/måltider	-32,4
Internränta	-6,3
Övriga poster	-2,5
Summa externa intäkter	219,7

Beräknad befolkning 2019-11-01: 13.499 (+7), 2020-11-01: 13.469 (-30), 2021-11-01: 13.425 (-44)

Ramberäkningen är uppdaterad med SKL:s prognos 2019-10-01 (cirkulär 19:40)

Flerårsbudget 2020-2022

(mkr)

Resultatposter	Red. 2018	Budget 2019	Prognos 2019	Budget 2020	Plan 2021	Plan 2022
Verksamhetens intäkter	242,8	228,4	220,0	219,700	217,400	218,100
Verksamhetens kostnader	-1004,0	-998,4	-1010,9	-1 013,100	-1 026,600	-1 047,600
Avskrivningar/Nedskrivningar	-26,5	-23,8	-21,9	-23,000	-25,400	-27,800
Verksamhetens nettokostn.	-787,7	-793,8	-812,8	-816,400	-834,600	-857,300
Varav						
Varav pensionskostnader	-46,9	-46,2	-58,1	-52,536	-53,733	-55,991
Varav KS förfogande o centrala löneök.		-16,9		-17,933	-18,360	-17,230
Varav övriga delar netto finansieringen	-8,5	-5,7	-19,0	-9,872	-7,100	-7,985
Kommunstyrelsen	-100,7	-83,6	-86,6	-81,364	-83,419	-85,045
Revisionen	-1,1	-1,2	-1,2	-1,200	-1,200	-1,200
Kultur- och Fritidsnämnden	-37,0	-38,3	-40,0	-39,477	-40,270	-40,852
Utbildningsnämnden	-292,7	-306,2	-306,8	-311,087	-321,529	-328,440
Socialnämnden	-347,7	-341,9	-359,2	-355,467	-362,722	-376,548
Skatter, statsbidr. och utjämning	767,3	824,0	824,5	830,300	839,800	862,600
Finansiella intäkter	9,2	7,0	9,2	7,200	7,200	7,200
Finansiella kostnader	-0,4	-1,2	-0,7	-0,500	-1,000	-1,000
Resultat	-11,6	36,0	20,2	20,600	11,400	11,500

Resultat i procent av skatter o gen. statsbidrag	2,5%	1,4%	1,3%
Nettokostnadsökning i förhållande till ursprunglig budget året före	2,85%	2,23%	2,72%
Nettokostnadsökning i förhållande till prognos året före	0,44%		
Ökning av skatter och statsbidrag i förhållande till budget året före*	-3,97%	6,13%	2,71%
Ökning av skatter och statsbidrag i förhållande till prognos året före*	-4,03%		

Beräknad befolkning 2019-11-01: 13.499 (+7), 2020-11-01: 13.469 (-30), 2021-11-01: 13.425 (-44)

Ramberäkningen är uppdaterad med SKL:s prognos 2019-10-01 (cirkulär 19:40)

I skatteprognosen ingår kostnadsutjämning beräknad enligt regeringens proposition.

Ramarna för planåren är beräknade på följande sätt:

Full lön- och priskompensation enligt kommunalt prisindex cirkulär 18:64

Elevunderlagsförändringar har påverkat UBN:s ram.

Förändring äldre (uppdelat i femårsintervaller) har påverkat ramen för Socialnämnden

Finansieringsbudget 2020-2022

	Budget 2020 Mkr	Plan 2021 Mkr	Plan 2022 Mkr
Tillförda medel			
Resultat	20,6	11,4	11,5
Avskrivningar	23,0	25,4	27,8
Avsättningar till pensioner	-0,2	-0,1	-0,1
Förändringar fordringar	0,0	0,0	0,0
Förändringar korta skulder	-4,6	-4,7	-4,7
Förändringar exploateringsfastigheter	4,8	4,8	4,7
Förändringar långa skulder	16,3	63,7	0,0
Summa tillförda medel	59,9	100,5	39,2
Använda medel			
Nettoinvesteringar	-97,8	-100,7	-30,0
Summa använda medel	-97,8	-100,7	-30,0
Förändring av rörelsekapital	-37,9	-0,2	9,2

Se kommentarer till balansbudget ang. antagande om investeringsvolymen.

Förändring avsättning till pensioner är grundat på den femårsprognos som beställdes vid delårsboks slutet 2019-08-31.

Balansbudget 2020-2022

	Budget 2020 Mkr	Plan 2021 Mkr	Plan 2022 Mkr
Tillgångar			
Anläggningstillgångar	559,6	634,9	637,1
<u>Omsättningstillgångar</u>			
Exploateringsmark	21,2	16,4	11,7
Fordringar	32,7	32,8	32,7
Kassa och bank	20,0	20,0	20,0
Summa omsättningstillgångar	73,9	69,2	64,4
Summa tillgångar	633,5	704,1	701,5
Eget kapital, avsättning och skulder			
Eget kapital	436,0	447,4	458,9
Avsättning till pensioner	14,8	14,7	14,6
Skulder			
Långfristiga skulder	59,9	123,8	114,5
Kortfristiga skulder	122,8	118,2	113,5
Summa skulder	182,7	242,0	228,0
Summa eget kapital, avsättningar och skulder	633,5	704,1	701,5

För budgetåret 2020 har beräknats investeringar om 97,8 mkr vilket avser både beslutade investeringar och beräknade överföringar från 2019 års investeringsbudget.

För planåren har beräknats investeringar om 100,7 mkr för 2021 och 30 mkr för 2022.

Förändringen av avsättning till pensioner är grundat på den femårsprognos som beställdes vid delårsbokslutet 2019-08-31.

Driftbudget per nämnd

	Utfall 2018	Budget 2019	Budget 2020	Ökn./minskn	Diff 2020-2019
Kommunstyrelsen	100 706	83 637	81 364	-2,7%	-2 273
Revisionen	1 100	1 200	1 200	0,0%	0
Kultur- och fritidsnämnden	37 006	38 290	39 477	3,1%	1 187
Utbildningsnämnden	292 682	306 153	311 087	1,6%	4 934
Socialnämnden	347 695	341 861	355 467	4,0%	13 606
Finansieringen	-767 608	-807 155	-809 229	0,3%	-2 074
Summa totalt:	11 581	-36 014	-20 634	-42,7%	15 380

Faktauppgifter

Faktauppgift	Redovisn. 2017	Redovisn. 2018	Budget 2019	Budget 2020	Plan 2021	Plan 2022
Invånarantal 1 nov året före budgetåret (prel. för 2019-)	13 338	13 476	13 541	13 499	13 469	13 425
Förändring eget kapital, mkr	4,9	-11,6	36,0	20,6	11,4	11,5
Eget kapital, mkr	406,8	395,2	422,9	436,0	447,4	458,9
Tillgångar	604,2	602,2	598,5	633,5	704,1	701,5
härav likvida medel, mkr	59,3	64,3	20,0	20,0	20,0	20,0
Anläggningstillgångar, mkr	452,9	451,8	598,5	559,6	634,9	637,1
Skulder, mkr	183,0	192,7	249,1	182,7	242,0	228,0
här ingår inte pensionsförpl. som redovisas som ansvarsförbindelse						
härav långfristiga lån, mkr	35,0	35,0	125,3	59,9	123,8	114,5
Ansvarsförbindelser för pensioner	280,3	271,0	278,9	277,9	275,3	272,3
Skatteintäkter och generella statsbidrag, mkr	760,8	767,3	782,6	828,2	837,9	860,9
i ovanstående belopp ingår inte mellankommunal kostnadsutjämnig 2019-2021 samt intrångsersättning om 39 mkr 2019						
Verksamhetens nettokostnad, mkr	764,1	787,7	793,7	816,3	834,7	857,3

Driftsbudget 2020

Kommunstyrelsen/Kommunledningsförvaltningen

Nämnsordförande: Morgan Bengtsson
Förvaltningschef: Iréne Robertsson

	Utfall 2018	Budget 2019	Budget 2020	Ökning/ minskning %	Differens 2020-2019
NÄMND: 1 Kommunstyrelsen					
Intäkter	-137 945	-125 676	-130 220	3,6%	-4 544
Kostnader	238 652	209 313	211 584	1,1%	2 271
NETTO:	100 706	83 637	81 364	-2,7%	-2 273
10 Nämnd- o styrelse verksamhet					
Intäkter	0	0			
Kostnader	3 867	3 874	3 978	2,7%	104
NETTO:	3 867	3 874	3 978	2,7%	104
11 Stöd till politiska partier					
Kostnader	1 040	1 040	1 040	0,0%	0
NETTO:	1 040	1 040	1 040	0,0%	0
13 Övrig politisk verksamhet					
Intäkter	-1 184	-580	-300	-48,3%	280
Kostnader	4 252	3 033	2 411	-20,5%	-622
NETTO:	3 067	2 453	2 111	-13,9%	-342
15 Kommunledning					
Intäkter	-17 147	-15 637	-16 143	3,2%	-506
Kostnader	30 435	29 492	30 266	2,6%	774
NETTO:	13 287	13 855	14 123	1,9%	268
16 Kommunledning/personal					
Intäkter	-6 017	-3 227	-3 182	-1,4%	45
Kostnader	12 115	9 558	10 053	5,2%	495
NETTO:	6 098	6 331	6 871	8,5%	540
17 Tekniska kontoret					
Kostnader	1 012	1 030	969	-5,9%	-61
NETTO:	1 012	1 030	969	-5,9%	-61
18 Plan och utvecklingsavdelning					
Intäkter	-71	0			
Kostnader	1 434	1 445	1 537	6,4%	92
NETTO:	1 363	1 445	1 537	6,4%	92
20 Fysisk o teknisk planering					
Intäkter	-1 411	-1 295	-1 583	22,2%	-288
Kostnader	5 897	4 129	4 570	10,7%	441
NETTO:	4 486	2 834	2 987	5,4%	153

	Utfall 2018	Budget 2019	Budget 2020	Ökning/ minskning %	Differens 2020-2019
21 Markförsörjning					
Intäkter	-329	-160	-160	0,0%	0
Kostnader	11 507	1 144	1 164	1,7%	20
NETTO:	11 177	984	1 004	2,0%	20
22 Näringslivsfrämjande åtgärder					
Intäkter	-18	0			
Kostnader	5 797	6 025	5 921	-1,7%	-104
NETTO:	5 779	6 025	5 921	-1,7%	-104
23 Turismverksamhet					
Intäkter	-186	0	-750		-750
Kostnader	947	918	823	-10,3%	-95
NETTO:	761	918	73	-92,0%	-845
24 Gator, vägar o parkering					
Intäkter	-2 067	-1 840	-1 851	0,6%	-11
Kostnader	24 429	22 804	20 219	-11,3%	-2 585
NETTO:	22 361	20 964	18 368	-12,4%	-2 596
25 Parkverksamhet					
Intäkter	-852	0			
Kostnader	6 745	5 608	6 016	7,3%	408
NETTO:	5 893	5 608	6 016	7,3%	408
26 Miljö- o hälsoskydd					
Intäkter	-1 745	-455	-641	40,9%	-186
Kostnader	4 918	4 164	4 329	4,0%	165
NETTO:	3 173	3 709	3 688	-0,6%	-21
27 Räddningstjänst					
Intäkter	-812	-698	-579	-17,0%	119
Kostnader	9 722	9 986	10 497	5,1%	511
NETTO:	8 910	9 288	9 918	6,8%	630
30 Allmän fritidsverksamhet					
Intäkter	-202	-150	-150	0,0%	0
Kostnader	412	410	535	30,5%	125
NETTO:	210	260	385	48,1%	125
31 Allmän kulturverksamhet					
Kostnader	2 851	2 850	2 850	0,0%	0
NETTO:	2 851	2 850	2 850	0,0%	0
34 Idrotts- o fritidsanläggningar					
Intäkter	-57	-55	-57	3,6%	-2
Kostnader	344	244	258	5,7%	14
NETTO:	287	189	201	6,3%	12

	Utfall 2018	Budget 2019	Budget 2020	Ökning/ minskning %	Differens 2020-2019
53 ÄO Förebyggande vht o färdtjänst					
Kostnader	3 463	0			
NETTO:	3 463	0	0		0
60 Flyktingverksamhet					
Intäkter	-38 009	-33 000	-33 750	2,3%	-750
Kostnader	37 909	33 480	34 250	2,3%	770
NETTO:	-100	480	500	4,2%	20
72 Egna förvaltningsfastigheter					
Intäkter	-17 162	-19 626	-18 182	-7,4%	1 444
Kostnader	17 170	19 626	18 182	-7,4%	-1 444
NETTO:	8	0	0		0
73 Förhyrda förvaltningsfastigheter					
Intäkter	-5	0			
Kostnader	5	0			
NETTO:	0	0	0		0
75 Kost					
Intäkter	-29 982	-32 510	-34 722	6,8%	-2 212
Kostnader	29 700	32 132	34 352	6,9%	2 220
NETTO:	-281	-378	-370	-2,1%	8
77 Lokalvård					
Intäkter	-13 913	-13 973	-15 003	7,4%	-1 030
Kostnader	13 851	13 716	14 710	7,2%	994
NETTO:	-61	-257	-293	14,0%	-36
79 Övrig teknisk service					
Intäkter	-823	-753	-774	2,8%	-21
Kostnader	843	753	774	2,8%	21
NETTO:	20	0	0		0
81 Markförsörjning o bostadsområden					
Intäkter	-5 435	-1 210	-1 888	56,0%	-678
Kostnader	950	1 234	1 265	2,5%	31
NETTO:	-4 484	24	-623	-2695,8%	-647
83 Kommunikationer					
Kostnader	6 528	120	120	0,0%	0
NETTO:	6 528	120	120	0,0%	0
87 Avfallshantering					
Intäkter	-519	-507	-505	-0,4%	2
Kostnader	509	498	496	-0,4%	-2
NETTO:	-10	-9	-9	0,0%	0

Verksamhetsbeskrivning

Nämndsordförande: Morgan Bengtsson
Förvaltningschef: Iréne Robertsson

Nämndens verksamhetsområde

Verksamheten omfattar den politiska ledningen i form av kommunfullmäktige kommunstyrelsen, byggnadsnämnden och krisledningsnämnden samt Kommunledningsförvaltningen. I förvaltningens budget och ansvarsområde ingår övergripande central administrativ verksamhet samt samhällsteknisk verksamhet i form av vägar, park, städ, kost och IT. I förvaltningens budget ingår även bidrag till Folkets hus i Olofström, anslag till Räddningstjänsten Västra Blekinge samt till Miljöförbundet Blekinge Väst, överförmyndarens verksamhet liksom krisledning och beredskap.

Verksamhetsmål

Kommuns mål samt indikatorer finns redovisade samlat på sidan 11-17.

Årets verksamhet och framtiden

Under 2017 hade vi Sveriges kommuner och landsting, SKL, på plats i Olofström för att göra en första utvärdering med hjälp av verktyget Kommunkompassen. Kommunkompassen är indelad i 8 områden. Utifrån dessa områden gjordes en prioritering och vi har sedan dess jobbat mot kvalitetskommun med hjälp av strukturen i Kommunkompassen. Under 2019 så har vi bl.a. när det gäller området Verksamhetsutveckling dels tagit fram koncernövergripande handlingsplaner vad gäller digitalisering och teknikutveckling, dels gjort en omfattande nulägesbeskrivning vad gäller social hållbarhet och Kommunstyrelsen har därefter antagit en strategi för fortsatt arbete med ett socialt hållbart Olofström.

Lean är den metod som vi valt för att ständigt förbättra vår verksamhet med fokus på invånare. Vi fortsätter under året på att ha ett stort fokus på både metoden och kunskap om denna samt om de förbättringar som görs. Vi har ett aktiv Lean-grupp med representanter från hela kommunkoncernen som stödjer och främjar arbetet och som har gjort en utvärdering av utbildningen Lean Basic.

Under året kommer utbildningen att köras på olika håll i organisationen.

Under året har vi fått flera utmärkelser och särskilt stolta är vi över de två priserna Sveriges bästa friluftskommun och Årets kommunpris av Föreningen Sveriges Statsträdgårdsmästare för arbetet med KOM-projektet i Kyrkhult och utvecklingen av Tulseboda Brunn. Motiveringen för det sistnämnda priset var "att vi på ett kreativt och inkluderande sätt utvecklat en kulturhistorisk parkmiljö med fokus på pedagogiskt lärande och delaktighet från förskola, skola och invånare från orten. KOM står för kultur, odling och mat. Under 2020 kommer vi att fortsätta fokusera på kvalitetskommun efter kommunkompassens struktur. Under 2020 kommer vi att fortsätta utveckla området. Planen är att vi kommer att ha detaljplan och ca 7-8 nya tomter i nära anslutning till Södersjön till försäljning.

Detaljplan för kvarteret Gamla torg som omfattar bl.a. det gamla hotellet mitt emot kommunhuset kommer att möjliggöra byggnation av bl.a. ca 100 lägenheter eller andra lokaler.

Bron över Frickasundet/"Östersjön" kommer att invigas och bidra till ytterligare utveckla friluftsområdet i närhet av Halen.

När det gäller utvecklingen av hela Olofströms geografiska område så pågår framtagande av ny översiktsplan. Under året så ska ett förslag finnas framme för utställning och samråd.

Våra medarbetare är vår främsta och viktigaste resurs i allt vårt arbete. Vi kommer därför att även fortsättningsvis att prioritera den hälsofrämjande arbetsplatsen. Projektet Heja Hälsan 2.0 upphörde under 2019 men däremot så ska arbetet implementeras i den ordinarie verksamheten och samtliga chefer ska även fortsättningsvis utbildas i det salutogena förhållningssättet.

Intern kontroll

Var verksamhet genomför intern kontroll kontinuerligt under året. Kommunstyrelsen beslutar om särskilda områden för intern kontroll och redovisning av dessa sker i samband med årsbokslutet.

Personalutveckling

Vi har enstaka pensionsavgångar under 2020. Vi har kunnat genomföra bra rekryteringar trots konkurrens med andra arbetsgivare och vi ser att detta även ska kunna göras under 2020.

Verksamheterna

Kommunledningen är indelad i sju avdelningar; Kost, Lokalvård, Samhällsutveckling, Ekonomi, HR, IT och Administrativa avdelningen.

Kostavdelningen

Kostavdelningen producerar mat till Socialförvaltning och Utbildningsförvaltning till självkostnadspris.

Lokalvårdsavdelningen

Avdelningen levererar lokalvård inom hela kommunen till självkostnadspris.

Samhällsutvecklingsavdelningen

Inom avdelningen finns många olika verksamheter i form av bl.a. EU-samordning, planarbete och bygglov, infrastruktur i form av vägar och broar, park och skog, marknadsföring och information, karta, konsumentvägledning, landsbygdsamordning, och miljö- och energirådgivning. En mindre del av verksamheten finansieras via taxor för bygglov.

HR-avdelningen

Inom avdelningen finns bl.a. personalhandläggning, bemanningsenhet och löneadministration. Utöver övergripande stöd finns också särskilt HR-stöd för KLF och Kultur och fritidsförvaltningen.

Ekonomiavdelningen

Ekonomiavdelningen svarar för det övergripande budgetarbetet i kommunen samt nämnsbudgetarbetet för kommunstyrelsen och finansieringen.

Kommunens övergripande redovisning, framtagande av årsredovisning och delårsredovisning samt skatteprognoser. Löpande uppgifter som bokföring, reskontra och kravverksamhet sköts också av ekonomiavdelningen liksom inköpsstöd och utbildning. Samordning med koncernbolagen avseende finansiering och redovisning.

IT-avdelningen

IT-avdelningen ansvarar för den lokala tekniska infrastrukturen, support och stöd samt telefoni till självkostnad.

Administrativa avdelningen

Avdelningen samordnar bl.a. kommunens nämndsadministration och ärende- och dokumenthantering, arkiv samt intern post. Verksamheten innefattar också servicecenter/reception med samhällsvägledning och överförmyndarverksamhet.

Driftsbudget 2020

Utbildningsnämnden/Utbildningsförvaltningen

Nämndsordförande: Michael Henriksson
Förvaltningschef: Patrik Håkansson

	Utfall 2018	Budget 2019	Budget 2020	Ökning/ minskning %	Differens 2020-2019
NÄMND: 6 Utbildningsnämnden					
Intäkter	-86 870	-77 961	-75 766	-2,8%	2 195
Kostnader	379 554	384 114	386 853	0,7%	2 739
NETTO:	292 684	306 153	311 087	1,6%	4 934
10 Nämnd- o styrelse verksamhet					
Kostnader	869	8 090	1 097	-86,4%	-6 993
NETTO:	869	8 090	1 097	-86,4%	-6 993
33 Kulturskolor					
Intäkter	-280	-310	-265	-14,5%	45
Kostnader	5 239	5 322	5 469	2,8%	147
NETTO:	4 959	5 012	5 204	3,8%	192
40 Förskoleverksamhet					
Intäkter	-12 477	-9 959	-10 128	1,7%	-169
Kostnader	80 725	79 035	82 326	4,2%	3 291
NETTO:	68 248	69 076	72 198	4,5%	3 122
42 Fritidshem					
Intäkter	-5 222	-5 246	-4 745	-9,6%	501
Kostnader	22 158	21 322	19 755	-7,3%	-1 567
NETTO:	16 936	16 076	15 010	-6,6%	-1 066
43 Förskoleklass					
Intäkter	-286	-1 363	-1 080	-20,8%	283
Kostnader	5 061	8 133	7 046	-13,4%	-1 087
NETTO:	4 775	6 770	5 966	-11,9%	-804
44 Grundskola					
Intäkter	-23 830	-19 784	-19 286	-2,5%	498
Kostnader	147 325	144 092	153 700	6,7%	9 608
NETTO:	123 495	124 308	134 414	8,1%	10 106
45 Gymnasieskola					
Intäkter	-29 385	-29 096	-30 034	3,2%	-938
Kostnader	88 427	84 855	85 729	1,0%	874
NETTO:	59 042	55 759	55 695	-0,1%	-64

	Utfall 2018	Budget 2019	Budget 2020	Ökning/ minskning %	Differens 2020-2019
47 Kommunal vuxenutbildning					
Intäkter	-15 000	-12 203	-10 228	-16,2%	1 975
Kostnader	23 354	25 154	23 686	-5,8%	-1 468
NETTO:	8 354	12 951	13 458	3,9%	507
49 Gem administration utb					
Intäkter	-390	0			
Kostnader	6 391	8 111	8 045	-0,8%	-66
NETTO:	6 001	8 111	8 045	-0,8%	-66
50 Hälso- o sjukvård					
Kostnader	5	0	0		0
NETTO:	5	0	0		0
58 IFO Gem adm/Familjerätt					
Kostnader	0	0	0		0
NETTO:	0	0	0		0

Verksamhetsbeskrivning

Nämndsordförande: Michael Henriksson
Förvaltningschef: Patrik Håkansson

Nämndens verksamhetsområde

Utbildningsnämndens verksamhetsområde omfattar i princip alla ålderskategorier i Olofströms kommun uppdelade på förskola, fritidshem, förskoleklass, grundskola, grundsärskola, träningsskola, gymnasium, gymnasiesärskola, uppföljningsansvar, vuxenutbildning, högskoleutbildning och musikskola.

Verksamhetsmål

Nämnden har i översiktsplanen tre uttalade utvecklingsområden som ligger under Olofströms kommuns övergripande mål, *"Barnen i centrum"*.

- Lust och motivation att lära
- Förverkliga dina drömmar
- Utvecklandelärmiljöer

Nämnden har för avsikt att utveckla verksamhetsmålen 2020 i samband med översynen av kommunens övergripande målarbete.

Fokusområden som kommer att belysas läsåret 2019/2020:

- Resultatanalys,
- IKT/digitalisering,
- bedömning,
- värdegrund,
- språkutveckling,
- kollegialt lärande (inom exempelvis läs- och skrivutveckling)

Följande indikatorer kommer nämnden att följa upp samt analysera:

- Andel elever som uppnått kunskapskraven i alla ämnen i alla årskurser

- Andel elever i årskurs nio som är behöriga till yrkesprogram.
- Andel gymnasieelever med examen inom 4 år.
- Andel gymnasieelever som uppnått grundläggande behörighet till universitet och högskola inom 3 år.
- Andel ungdomar som studerar på högskola/universitet 2 år efter fullföljd gymnasieutbildning.
- Mitt barn trivs på förskolan
- Elever i åk 5: Jag känner mig trygg i skolan.
- Elever i åk 7: Jag känner mig trygg i skolan.
- Elever i åk 9: Jag känner mig trygg i skolan.
- Gymnasieelever år 2: Jag känner mig trygg i skolan.
- Vux: Jag känner mig trygg i skolan

Årets verksamhet

Under de närmaste åren 2020 – 2022 finns ett behov av att göra tydliga nämndsövergripande prioriteringar. Utgångspunkten och motiven finns bland annat i de två nyligen gjorda genomlysningar av förskolan respektive gymnasieskolan och vuxenutbildningen samt i de pågående processerna i nämndens olika verksamheter.

Följande områden är prioriterade:

- En för eleverna ökad måloppfyllelse
- Följa varje årskulls resultat, progression
- Organisation och arbetet kring elevhälsan
- Budgetprocessen inklusive resursfördelning
- Systematiskt kvalitetsarbete
 - rutiner
 - utveckla målområdena
 - kedjan från elev till politik
- Säkerställa en process för lokalförsörjning

- Administration och ledningsorganisation
- Arbeta igenom analyserna av förskolan respektive gymnasieskolan/vuxenutbildning
- Kompetensförsörjningsplan

Intern kontroll

Kompletteras vid nämndsmötet i november.

Personalutveckling

Nämnden ser stora utmaningar när det gäller personalförsörjning på såväl kort som lång sikt. Det handlar om att kunna rekrytera legitimerade förskollärare och lärare samt att erbjuda goda anställningsvillkor, en god arbetsmiljö, attraktiva uppdrag och utvecklingsmöjligheter för den enskilde. En framgångsfaktor för kommunen är att bibehålla kompetenta medarbetare, att arbeta med det kollegiala lärandet och att möta nya utmaningar och behov när det gäller kompetensförsörjning.

Miljöarbete

En giffri miljö i förskolan är en viktig del av barnens vardag. Det finns en beslutad *Handlingsplan*: giffri förskola. Den är vägledande vid val av interiör och lekverktyg till våra förskolor.

Framtiden

Nämnden står inför ett antal utmaningar som har varierande påverkans effekter ur ett kort- och långsiktigt perspektiv.

Annat modersmål: Gruppen med annat modersmål än svenska ställer stora krav på samtliga av nämndens verksamheter. Det handlar t ex om organisation, modersmålsundervisning, studiehandledning, inkludering i klasser och elevhälsoarbete.

Resursdimensionering efter grupperns behov och komplexa sammansättning är nödvändig.

Inom grundskolan har antalet elever som får modersmålsundervisning ökat från 132 (2015) till 246 (aug 2019). Elever som läser svenska som andra språk har under samma period gått från 104 till 215 individer. Samtidigt har statsbidragen minskat.

Statliga satsningar/statsbidrag: De statliga satsningar som görs, står ibland inte i relation till det utvecklingsarbete som det systematiska kvalitetsarbetet visar att förvaltningen/ enheterna behöver. Att samordna och ha en stringens mellan kommunala prioriteringar och statliga satsningar är en utmaning.

Statsbidragen är mycket svårhanterliga i såväl ansökan som redovisning. Inte sällan är det mycket korta handläggningstider. Samtidigt har statsbidragen en avgörande betydelse i budgetarbetet. SKL har lyft problematiken med regeringen.

Ökande behov av anpassningar och särskilt stöd: Allt fler barn har behov av extra anpassningar och särskilt stöd. Att organisationen inte riktigt är dimensionerad för att klara detta, märks bland annat genom att många lärare ger uttryck för en alltför stor arbetsbörda och hög stressnivå. En förändrad lagstiftning kring särskolans målgrupp utgör också en dimension i detta. Innan 2010 års skollag trädde i kraft kunde elever med autism eller autismliknande tillstånd tas emot i grundsärskolan. Elever med autism eller autismliknande tillstånd tillhör nu målgruppen endast om de också har en utvecklingsstörning eller en betydande och bestående begåvningsmässig funktionsnedsättning på grund av hjärnskada, föranledd av yttre våld eller kroppslig sjukdom. Denna lagändring har föranlett nya villkor och ett ökat kompetensbehov i grundskolan.

Driftsbudget 2020

Kultur- o Fritidsnämnden/Kultur- o Fritidsförvaltningen

Nämndsordförande: Patrik Sjöstedt

Förvaltningschef: Joanna Holden

	Utfall 2018	Budget 2019	Budget 2020	Ökning/ minskning %	Differens 2020-2019
NÄMND: 5 Kultur- och fritidsnämnden					
Intäkter	-10 282	-7 709	-7 659	-0,7%	51
Kostnader	46 578	44 864	47 135	5,1%	2 271
NETTO:	36 296	37 155	39 477	6,2%	2 322
10 Nämnd- o styrelse verksamhet					
Kostnader	386	359	364	1,4%	5
NETTO:	386	359	364	1,4%	5
30 Allmän fritidsverksamhet					
Intäkter	-236	-38	-8	-78,9%	30
Kostnader	3 277	3 365	3 374	0,3%	9
NETTO:	3 042	3 327	3 366	1,2%	39
31 Allmän kulturverksamhet					
Intäkter	-465	-25	-111	344,0%	-86
Kostnader	5 157	4 990	5 044	1,1%	54
NETTO:	4 692	4 965	4 933	-0,6%	-32
32 Bibliotek					
Intäkter	-153	-99	-75	-24,2%	24
Kostnader	6 784	6 953	7 379	6,1%	426
NETTO:	6 631	6 854	7 304	6,6%	450
34 Idrotts- o fritidsanläggningar					
Intäkter	-7 873	-6 947	-6 965	0,3%	-18
Kostnader	24 518	24 125	24 620	2,1%	495
NETTO:	16 645	17 178	17 656	2,8%	478
35 Fritidsgårdar					
Intäkter	-1 310	-325	-295	-9,2%	30
Kostnader	3 694	3 135	4 433	41,4%	1 298
NETTO:	2 384	2 810	4 138	47,3%	1 328
39 Gem adm K&F					
Intäkter	0	0			
Kostnader	1 323	1 512	1 568	3,7%	56
NETTO:	1 323	1 512	1 568	3,7%	56
60 Flyktingverksamhet					
Kostnader	1 084	0	0		0
NETTO:	1 084	0	0		0
61 Arbetsmarknadsåtgärder					
Intäkter	-245	-275	-205	-25,5%	70
Kostnader	355	425	353	-16,9%	-72
NETTO:	110	150	148	-1,3%	-2

Verksamhetsbeskrivning

Nämndsordförande: Patrik Sjöstedt
Förvaltningschef: Joanna Holden

Uppdraget

Kultur- och fritidsnämnden har ansvar för att kommunens uppgifter inom kultur- och fritidsverksamheten utförs, dvs. främja folkbiblioteksverksamhet samt arbeta för förverkligandet av kommunens kultur- och fritidspolitiska mål.

Nämndens inriktning är ett varierat kultur- och fritidsliv som erbjuder frihet, öppenhet, kvalitet och mångfald samt ger möjlighet till fysiska aktiviteter, sociala kontakter, stimulans och utveckling för alla invånare, oavsett var i kommunen du bor, oavsett nationalitet, utbildning, ålder, kön, ekonomiska villkor och hälsa eller funktionsnedsättning.

Nämnden/förvaltningen arbetar för kulturens och fritidens egen-värde men ser också att nämnden/förvaltningen kan bidra hälsofrämjande.

Vidare arbetar nämnden/förvaltningen för ett fruktbart samarbete med Region Blekinge.

Nämnden ansvarar även för biblioteksverksamhet (ett huvudbibliotek och två filialer), allaktivitetshus (Växtverket) samt simhall/gym (Holjebadet).

Verksamhetsmål

Utvecklingsområden/övergripande mål för 2020 är ej antagna då ett övergripande målarbete är pågående i kommunen och nämnden inte vill gå handlingarna i förväg. Målsättningar för 2019 kan läsas nedan och beroende på hur kommunens övergripande målarbete fortskrider antas nya mål alt. förlängs sannolikt nedan mål i slutet av året.

Nära till allt – hållbar livsmiljö

- Kultur- och fritidsförvaltningen/nämnden ska präglas av hög tillgänglighet och ett gott bemötande.
- Föreningslivet ska erbjudas stöd i arbetet med att nå sina mål. Stöd ges även för att utvecklas och kunna verka brett.

Barnen i centrum-hållbar uppväxt

- Barn- och ungdomar ska ha möjlighet till en aktiv fritid med tillgång till bland annat naturupplevelser och kultur- och idrottsaktiviteter.

I allt vi gör ska vi värna demokratibegreppet genom att exempelvis verka för god bildning, mångfald samt minska det digitala utanförskapet. Nämnden arbetar inte direkt med kommunens mål "jobb till 1000", utan det görs indirekt genom att vi arbetar för ett levande kultur- och fritidsliv vilket forskning visar är en etableringsfaktor för såväl medborgare som företag.

Inriktningen med dessa målsättningar är uppdelade i olika mätbara mål och aktiviteter på såväl nämndnivå som inom de specifika verksamheterna.

Årets verksamhet

Budgetramen har utökats med 970 tkr avseende två extra årsarbetare på växtverket, i enlighet med förslag till beslut genom KSAU. Om detta förslag inte skulle antas kommer Växtverket behöva begränsa sin verksamhet betänkligt. Kostnader för konstgräsplanen i Olofström är medräknade med 755 tkr. Då denna plan inte kommer vara i drift än på ett tag balanseras budget med medel från konstgräsplanen.

Holjebadet har behov av en utökad tjänst på 0,5 åa, som inte har medtagits i budgeten. Om utökningen inte sker, ökar belastning och stress för nuvarande personalgrupp. På grund av för högt arbetstryck finns risken för att verksamheten behöver omprioriteras. För att motverka denna problematik äskas medel på 214 tkr för den utökade tjänsten.

Bågskyttelokal är medräknad för ett halvår på 77 tkr, sedan helt borttagen. Bidrag till fritidsgårdar är medtagen med 800 tkr som tidigare år.

Intern kontroll

2019 års internkontrollplan antogs 190207. Ny plan inför 2020 kommer att antas.

Framtiden

Vi ser med tillförsikt på framtiden och i förvaltningen finns god kompetens, en vilja att samordna och ta tillvara den kunskap som finns inom organisationen.

Personalförsörjning ser vi kan bli en utmaning inom en del områden. Exempelvis bibliotek. Vi behöver säkra vår ställning som en attraktiv arbetsgivare in i framtiden och satsa på det.

Vi samarbetar också ofta med externa partners. Samverkan med föreningslivet i kommunen och deras stora engagemang är en av grundpelarna för verksamheterna.

Vi ser att vi fortsatt behöver satsa på digitalisering. Vi ser även att många fastigheter har stora underhållsbehov. Som nämnt under, "årets verksamhet", ser nämnden behov av ytterligare personella resurser på Holjebadet och Växtverket. Avseende Växtverket är förslaget från KSAU att ramen utökas med 970 tkr avseende två extra medarbetare vid Växtverket.

Driftsbudget 2020

Socialnämnden/Socialförvaltningen

Nämndsordförande: Miroslav Milurovic
Förvaltningschef: Camilla Munther

	Utfall 2018	Budget 2019	Budget 2020	Ökning/ minskning %	Differens 2020-2019
NÄMND: 7 Socialnämnden					
Intäkter	-98 052	-93 220	-73 986	-20,6%	19 234
Kostnader	445 747	435 081	429 453	-1,3%	-5 628
NETTO:	347 695	341 861	355 467	4,0%	13 606
10 Nämnd- o styrelse verksamhet					
Kostnader	815	940	900	-4,3%	-40
NETTO:	815	940	900	-4,3%	-40
51 Äldreomsorg					
Intäkter	-28 278	-28 016	-29 240	4,4%	-1 224
Kostnader	220 948	222 492	230 704	3,7%	8 212
NETTO:	192 670	194 476	201 464	3,6%	6 988
52 Funktionsstöd					
Intäkter	-27 105	-27 419	-26 474	-3,4%	945
Kostnader	98 827	95 562	98 552	3,1%	2 990
NETTO:	71 722	68 143	72 078	5,8%	3 935
53 ÄO Förebyggande vht o färdtjänst					
Intäkter	-104	-95	-100	5,3%	-5
Kostnader	1 948	1 918	1 955	1,9%	37
NETTO:	1 844	1 823	1 855	1,8%	32
54 ÄO/HO Gem adm					
Intäkter	-3 828	-3 565	-939	-73,7%	2 626
Kostnader	24 384	26 342	25 668	-2,6%	-674
NETTO:	20 556	22 777	24 729	8,6%	1 952
55 IFO Placeringar Bou/missbruk					
Intäkter	-5 312	0			
Kostnader	26 510	12 002	11 436	-4,7%	-566
NETTO:	21 198	12 002	11 436	-4,7%	-566
56 IFO Öppna insatser BoU					
Intäkter	0	-20			
Kostnader	1 489	1 706	1 261	-26,1%	-445
NETTO:	1 489	1 686	1 261	-25,2%	-425

	Utfall 2018	Budget 2019	Budget 2020	Ökning/ minskning %	Differens 2020-2019
57 IFO Ek bistånd/övr vuxenvård					
Intäkter	-156	-628			
Kostnader	1 510	2 118	1 240	-41,5%	-878
NETTO:	1 354	1 490	1 240	-16,8%	-250
58 IFO Gem adm/Familjerätt					
Intäkter	-5 249	-4 038	-4 652	15,2%	-614
Kostnader	15 862	17 598	18 552	5,4%	954
NETTO:	10 613	13 560	13 900	2,5%	340
59 Gem adm socialkontor					
Intäkter	-1 007	-440	-479	8,9%	-39
Kostnader	17 875	16 129	17 792	10,3%	1 663
NETTO:	16 868	15 689	17 313	10,4%	1 624
60 Flyktingverksamhet					
Kostnader	0	0			
NETTO:	0	0	0		0
61 Arbetsmarknadsåtgärder					
Intäkter	-27 014	-28 999	-12 102	-58,3%	16 897
Kostnader	35 579	38 274	21 394	-44,1%	-16 881
NETTO:	8 565	9 275	9 292	0,2%	17

Verksamhetsbeskrivning

Socialnämndens verksamhetsområde

Socialnämnden ansvarar för vård och omsorg om äldre, funktionshindrade och hälso- och sjukvård. Individ och familjeomsorg, arbetsmarknads åtgärder samt bostadsanpassning. Socialnämnden ansvarar för samtliga åldersgrupper.

Socialnämndens övergripande mål

Olofströms kommun arbetar efter visionen Heja Olofström! Olofströms kommun ska vara expansiv och stolt. 14 000 invånare år 2025. För att nå dit är fokus på tre övergripande mål Nära till allt, Barnen i centrum och Jobb till 1000.

- Kommuninvånare som har kontakt med socialförvaltningen ska få ett respektfullt bemötande.
- Kommuninvånare skall uppleva ökad trygghet i sin livssituation efter kontakt med socialförvaltningen
- Kommuninvånare skall uppleva delaktighet i upprättande och utformning av insatser från socialförvaltningen.
- Kommuninvånare med beviljad hemsjukvård skall erhålla god och säker hälso- och sjukvård från socialförvaltningen.
- Anställda inom socialförvaltningen ska trivas på sin arbetsplats
- Anställda inom socialförvaltningen ska uppleva meningsfullhet i arbetet
- Anställda inom socialförvaltningen ska ha kompetens och arbeta med kommuninvånaren i fokus.
- Sjukfrånvaron i socialförvaltningen ska minska.

Årets verksamhet

För att optimera effektiviteten i förvaltningen har organisations förändringar genomförts inom äldreomsorgen och Individ och familjeomsorgen. Syftet är att varje verksamhet har rätt ansvar, resurser och befogenheter.

Äldreomsorgen har delats, Hemvård som ansvarar för hemtjänst, en renodlad arbetsgrupp för sjuksköterskor och en renodlad arbetsgrupp för rehabpersonal. Uppdraget är tidigt förebyggande arbete. Den andra delen består av Särskilda boende och en renodlad enhet för it och teknikutveckling.

Arbetsmarknadsenheten, försörjningsstöd och barn och vuxenenheten är organiserade tillsammans i ett verksamhetsområde, Individ och familjeomsorgen. Med ansvar, resurser och befogenheter rätt fördelade inom förvaltningen uppstår den ekonomiska effekten där beslutet fattas. Det är en viktig förutsättning för en tydlig organisation.

Garvaregårdens nybyggnation har färdigställts och en helrenovering har genomförts av befintliga lokaler.

Under året har demensboendet Klinten avvecklats och Karlfeldsvägens gruppboende har påbörjat avveckling som skall vara klar 1 mars 2020. Detta som ett resultat av föreläggande om avveckling från arbetsmiljöverket och räddningstjänsten. Omflyttningen berör ett 30-tal personer samt berörd personal.

Efterfrågan av förvaltningens insatser har fortsatt öka inom samtliga verksamhetsområden. Inom hemvård och särskilda boende syns en ökning av nya behov kopplade till regionens mål "Nära vård i Blekinge". Utvecklingen inom hälso- och sjukvården driver på behovet av anpassade boende i kommunen,

effektiva arbetssätt, fortsatt digitalisering och rätt personalplanering. Digitaliseringen är igång. Initialt är det en kostnadsökning med förväntad effekt på nya arbetssätt och resurs besparingar.

Kraven på korta handläggningstider och snabba hemtagningar har ökat inom förvaltningens äldreomsorg och funktionsstöd. Gränssnittet förskjuts och kommunernas åtagande inom sjukvård ökar. Ökningen av komplexa ärenden med större vårdbehov kräver även samordnade och samlokaliserade insatser i den nära vården på hemmaplan. Samverkan och teamarbete runt den enskilde har förtydligats och standardiserats.

Den politiska inriktningen är att kommuninvånarna så långt det är möjligt ska kunna bo kvar i ordinärt boende. Inom förvaltningen och i samverkan med andra aktörer har tidigt förebyggande och uppsökande arbete utvecklats samt ett riktat arbete till anhöriga. Det finns behov av att strategiskt planera att utöka sociala mötesplatser i kommunen, för att tidigt kunna möta det ökande antalet äldre och ensamma kommun invånare. Samtliga invånare som fyller 80 år erbjuds i år ett informationssamtal om kommunens utbud av aktivitet och sociala möten. Samt information om hur man ansöker om stöd och hjälp.

Inom socialpsykiatri är sysselsättning för kommuninvånare med neuropsykiatrisk problematik ett utvecklingsområde. Likaså behovet av mötesplats för målgruppen. Behoven inom daglig verksamhet ökar vilket ställer krav på större lokaler. Arbetet med ökande psykiska ohälsa fortsätter i projektform via finansiering av statsbidrag. Årets psykiatrivecka v. 41 är en välbesökt del i detta arbete i Olofström.

Inom Individ och familjeomsorgen fortsätter formeringen sedan sammanslagningen med ökad samverkan och helhetslösningar för den enskilde. Riktade insatser mot ungdomsarbetslöshet och integration samt ett fortsatt

gemensamt arbete med arbetslinjen är områden som prioriteras. Arbetslinjen skapar förutsättningar för social hållbarhet genom att de primära behoven, arbete, boende och trygg uppväxt, tillgodoses.

Kostnaderna för arbetsmarknadsåtgärder har ökat. I skrivande stund är det oklart vad AMV avser att satsa på.

Ett länsövergripande ESF-projekt Blekinges Unga Satsar (BUS) har beviljats.

Inom Individ och familjeomsorgens barn och vuxenhet är inriktningen om möjligt hemmaplanslösningar i nära samarbete med skola, navigatorcenter och öppenbehandling.

Förvaltningen har redovisat ett antal besparingar som genomförts till socialnämndens arbetsutskott och i skrivande stund är inte beslut tagit om ytterligare besparingar i socialnämnden. se bilaga.

Intern kontroll

Internkontroll syftar till att förbättra verksamheternas leverans och säkerställa kvaliteten genom uppföljning av planer, riktlinjer och rutiner. Väsentlighets och riskanalys är gjord och samtliga verksamheter är representerade i internkontrollplanen, antagen för 2019. Planen har fokus på fyra områden: Tillgänglighet, Inflytande, Delaktighet, Säkerhet.

Personalutveckling

Socialnämnden har antagit mål gällande arbetsmiljön inom socialförvaltningen. Förvaltningens handlingsplan innefattar riktade insatser mot sjuktalen, utbildning i systematiskt arbetsmiljöarbete, fortsätta utveckla styrsystem och ledningssystem.

Stärka ledningsfunktionerna och ge förutsättningar för tydligt och nära ledarskap.

Standardisering och likvärdighet av arbetsplatsträffar inom förvaltningen. Fokus på rekrytering och kompetensförsörjning.

Förvaltningens förberedelsearbete mot Heltid som norm har varit resurskrävande och utmanande under året. En bemanningshandbok för effektiv personalplanering som stöd i arbetet är under framtagande.

Framtiden

Det finns behov av en långsiktig strategi för äldreomsorgen och funktionsstöds boende och lokal försörjning. Efter 2019 års omflyttningar är möjligheten att ställa om och göra ytterligare snabba omflyttningar inom befintliga boende mycket begränsad. Förvaltningen har via socialnämnden lämnat ett behovsunderlag för framtida behov av särskilt boendeplatser.

Inom hemvården finns behov av samlokalisering av östra- och västrahemtjänstområdet för effektivare resursanvändning. Förvaltningen har via socialnämnden lämnat ett behovsunderlag för samlokalisering.

Socialförvaltningens lokaler och kontor är i stort behov av att säkras upp utifrån ett ökat antal hot och hårdare samhällsklimat. Arbetsmiljökrav och målet att vara en attraktiv arbetsgivare förväntas bidra till att det är ett prioriterat objekt. Förvaltningen har via socialnämnden lämnat ett behovsunderlag.

Behovet av dagverksamhet för personer med demenssjukdom förväntas öka. De personer som har biståndsbeslut på dagverksamhet bor i ordinärt boende och har anhöriga som behöver avlastning. Alternativkostnaderna är högre om behoven skall verkställas i det egna hemmet.

Behov av kompetensutveckling och specialisering inom omsorgen föreligger. Fortsatt utveckling av digitala och tekniska hjälpmedel

Tidigt förebyggande insatser behöver prioriteras, likaså sociala mötesplatser.

Navigatorscentrums fortsatta arbete med att möjliggöra för unga personer att arbeta eller studera sker i samverkan med skola och övriga aktörer och är samhälls-ekonomiskt viktigt. Arbetet ger förutsättning att rekrytera och arbeta på en långsiktig och hållbar arbetsmarknad. Verksamheten drivs idag med projektmedel, behov finns att säkerställa verksamhetens långsiktighet som en nyckelaktör i arbetet.

Inom barn och vuxenenheten behöver fokus ligga på att utveckla befintliga arbetsmetoder för att kunna erbjuda kvalificerad behandling och kostnadseffektiva lösningar. Det tidiga uppsökande och förebyggande arbetet inom området är en viktig komponent för att skapa resultat i samverkan med skola och fritid.

Förvaltningens fortsatta arbete inriktas på att bibehålla kvaliteten gentemot kommuninvånaren och medarbetarna och samtidigt kunna möta förändrade och tillkommande behov och krav på verksamheten med befintliga resurser.

Driftsbudget 2020

Finansieringen

Ekonomichef: Karl Andræ

	Utfall 2018	Budget 2019	Budget 2020	Ökning/ minskning %	Differens 2020-2019
NÄMND: 8 Finansieringen					
Intäkter	-841 860	-883 053	-882 120	-0,1%	933
Kostnader	74 252	75 898	72 891	-4,0%	-3 007
NETTO:	-767 608	-807 155	-809 229	0,3%	-2 074
25 Parkverksamhet					
Intäkter	0	-39 000			
NETTO:	0	-39 000	0	-100,0%	39 000
90 Personalens försäkringar o pensioner					
Intäkter	-34 939	-36 233	-36 883	1,8%	-650
Kostnader	44 718	48 165	54 079	12,3%	5 914
NETTO:	9 779	11 932	17 196	44,1%	5 264
91 Kalkylerad kapitalkostnad					
Intäkter	-5 181	-6 250	-6 268	0,3%	-18
Kostnader	-578	0			
NETTO:	-5 759	-6 250	-6 268	0,3%	-18
92 Skatteintäkter					
Intäkter	-600 070	-617 045	-622 317	0,9%	-5 272
NETTO:	-600 070	-617 045	-622 317	0,9%	-5 272
93 Gen statsbidrag o skatteutjämning					
Intäkter	-192 453	-177 423	-209 414	18,0%	-31 991
Kostnader	25 290	9 468			
NETTO:	-167 163	-167 955	-209 414	24,7%	-41 459
94 Finansiella intäkter					
Intäkter	-9 175	-7 102	-7 158	0,8%	-56
Kostnader	25	60	25	-58,3%	-35
NETTO:	-9 151	-7 042	-7 133	1,3%	-91
95 Finansiella kostnader					
Intäkter	-40	0	-80		-80
Kostnader	4 799	1 238	854	-31,0%	-384
NETTO:	4 759	1 238	774	-37,5%	-464
96 Övr finansiella fordr o skulder					
Kostnader	-3	30			
NETTO:	-3	30	0	-100,0%	-30
99 Förändring av eget kapital					
Kostnader	0	16 937	17 933	5,9%	996
NETTO:	0	16 937	17 933	5,9%	996

Budgetkommentar

Ekonomichef: Karl Andrae

Finansiering, personalförsäkring, pensioner m m

901 Utbetalda pensioner

KPA:s beräkning i september 2019 ligger till grund för budgetering. Löneskatt utgår med 24,26 procent på direkta utbetalningar. I budgeten ingår även förvaltningsersättning till KPA uppräknat från 2018 års utfall med 3,0 %. Även för planåren 2021 och 2022 är uppräknningen 3,0 % per år Totalt är budgeterat 27,5 mkr.

902 Ökning av semesterlöneskuld

Vid delårsbokslutet 2019-08-31 var skulden 19,0 mkr inklusive sociala avgifter. Semesterlöneskuld har visat sig oerhört svårt att budgetera. Ena året har den ökat och ett annat år minskat. Det som gör det svårt är att uttagen har varierat över åren. För 2019 budgeterades med en ökning om 2,8 mkr med en delårsprognos som visar på en ökning om 0,8 mkr. För 2020 med planår 2021 och 2022 är antaget att utfallet kommer att bli i nivå med budget för 2019 vilket innebär en ökning med 2,8 mkr per år.

903 Skuld för okompenserad övertid

Vid delårsbokslutet 2019-08-31 var skulden 2,4 mkr inklusive sociala avgifter. Budgeten omfattar utöver förändring av antal timmar även prisuppräkning på skulden; total budgeterad kostnad 140 tkr.

904 Ökning av pensionskuld

KPA:s beräkning i september 2019 ligger till grund för beräkningen. Ökningen skall motsvara intjänad pension under året minus utbetalda pensioner. Total budgeterad kostnad 25,1 mkr vilket i sin

helhet avser den individuella delen. I de budgeterade beloppen ingår löneskatt med 24,26 %. Ökningen av pensionskuld avser den avgiftsbestämda ålderspensionen (individuella delen om 4,5 % av lönesumman) och betalas in till Pensionsvalet mars året efter. Själva avsättningsskulden minskar årligen och för 2020 med -0,6 mkr. Eftersom fritidspolitiker numera också får rätt till pension på sina ersättningar minskar skulden långsammare eftersom vi här bygger upp en ny skuld då detta inte går att lösa in.

905 Kalkylerad Pensionskostnad

Vi följer Sveriges Kommuner och Landstings rekommendation och beräknar kalkylerad löneskatt på pensionskostnader. År 2020 är procentsatsen 7,70 % av lönesumman. Med en beräknad lönesumma på 479,0 mkr blir pensionsavgiften ca 36,9 mkr.

906 Personalomkostnadsdifferens

Personalomkostnadsdifferensen uppstår genom att arbetsgivaravgifterna är åldersberoende med en rabatt äldre medan intäkten i finansieringen belastar verksamheterna med full avgift.

I budget 2020 har beräknats 1,4 mkr i personalomkostnadsdifferens vilket motsvarar 2018 års utfall.

910 Kalkylerade kapitalkostnader

Enligt 7 kap. 3 § första stycket LKBR ska anläggningstillgångar med begränsad nyttjandeperiod skrivas av systematiskt över denna period. Vid anskaffningstillfället ska en plan fastställas för hur en anläggningstillgång med begränsad nyttjandeperiod ska skrivas av. Eventuellt restvärde ska inte utgöra underlag för avskrivning. Avskrivningstiden

sätts till beräknad nyttjandeperiod och anläggning med flera delar med olika nyttjandeperioder med väsentligt värde delas upp för komponentavskrivning.

Intern ränta på anläggningstillgångar

Internränta beräknas på anläggningstillgångarnas bokförda värde. Intern ränta ingår i de kapitalkostnader som belastar de olika verksamheterna. Summa intern ränta upptas som intäkt på denna verksamhet i driftbudgeten. Räntesatsen är 1,75 % (1,75 %) i 2020 års budget. Totalt har här budgeterats 6,3 mkr vilket återfinns som kostnader i verksamhetsbudgeterna.

92 Skatteintäkter

Utdebiteringen under år 2020 är beräknad till 21,71 per skattekrona. Enligt Sveriges Kommuner och Landstings beräkning 2019-10-01 cirkulär 19:40 av skatteintäkter beräknas dessa till 622,1 mkr med 21:71 i utdebitering. Beräkningen grundar sig på 13 476 invånare vilket utgör den befolkningensmängd kommunen hade tre år tidigare dvs 2017-11-01 då det är dessa som styr 2020 års skatteintäkter.

För 2019-2023 utgår en mellankommunal kostnadsutjämning för att kompensera att Olofströms kommun förlorat gentemot andra kommuner vid skatteväxlingen avseende region Blekinge. Den mellankommunala kostnadsutjämningen utgår med 2,1 mkr för 2020 och trappas ned med 10 %-enheter/år t o m 2023 varpå den därefter upphör.

931 Generellt statsbidrag

Regleringsbidrag/avgift
Alla regleringar, tillskott samt övriga förändringar av statens bidragsgivning till kommunerna sker genom en förändring av regleringsbidraget/avgiften.

Regleringsbidraget/avgiften består av:
- Skillnaden mellan det generella statsbidraget som aviserats i

budgetpropositionen och netto av den statliga inkomstutjämnningen.

- Kostnaden för strukturbidrag
- Kostnaden för införandebidrag
- Kostnaden för uppräknings av inkomstutjämnningen
- Den del av välfärdsmiljarderna som inte är hänförlig till flyktingkvoten utan är befolkningsrelaterad.

Enligt Sveriges Kommuner och Landstings cirkulär 19:40 innebär det för Olofströms kommuns del regleringsbidrag med 14,0 mkr.

Den del av välfärdsmiljarderna som är baserad på flyktingkvoten är beräknad till 8,2 mkr för 2020.

Kommunal fastighetsskatteavgift
För 2008 infördes en kommunal fastighetsskatteavgift. Avgiften för 2008 utgick med 1 316 kr/invånare för samtliga kommuner. Fr.o.m. 2009 så tillgodoförs varje enskild kommun sin respektive skatteunderlagsökning. De faktiska skillnaderna i hur mycket fastighetsavgifter som kommer att betalas för bostäder i olika kommuner är mycket stora. De största avgiftsintäkterna (räknat per invånare) har kommuner med många och attraktiva fritidshus som ännu inte slagit i taket för fastighetsavgiften. Lägst avgiftsintäkter per invånare har kommuner där bostadsmarknaden domineras av flerbostadshus samt kommuner med låga priser och taxeringsvärden för småhus. För 2020 beräknas kommunal fastighetsavgift ge intäkter om 20,7 mkr vilket är 0,5 mkr högre än 2019 års budget.

933 Inkomstutjämning

Enligt Sveriges Kommuner och Landstings beräkning 2019-10-01 cirkulär 19:40 är Olofströms kommun garanterad ett skatteunderlag för 2020 på 3 611 938 tkr (räknat på 13 499 invånare per den 1/11 - 19). Vårt eget uppräknade skatteunderlag utgör 2 865 360 tkr. Mellanskillnaden på detta multiplicerade med den länsvisa skattesatsen om 19,11 procent ger en inkomstutjämning på 142,7 mkr.

Definitiva uppgifter för garanterad skattekraft och uppräkningsfaktorer för eget skatteunderlag fastställs av Skatteverket i december 2019.

934 Kostnadsutjämning

Regeringen har ambitionen att det nya förslaget till kostnadsutjämning ifrån utredningen "Lite mer lika" ska gälla fr o 2020. Jämfört med utredningens förslag har regeringen ändrat beräkningen av den så kallade barnfattigdomsvariabeln samt att variabeln andel invånare äldre än 65 år tas bort. Modellberäkningen, de ingående variabelernas "vikt", görs också om, vilket också innebär stora förändringar för vissa kommuner. Variabeln tätortsbefolkning ges tyngre vikt, varför storstäderna får ett förbättrat utfall. För Olofströms kommuns del innebär förslaget till ny kostnadsutjämningen 29 mkr mer då vi går från att vi skulle betala 739 kr/invånare till att istället få 1410 kr/invånare.

Kostnadsutjämningen för Olofströms kommuns beräknas förändras från att ha betalat 16,2 mkr 2019 till att få betalt 19,0 mkr 2020.

936 Utjämningsbidrag LSS

Enligt Sveriges Kommuner och Landstings cirkulär 19:40 uppgår bidraget till 360 (453) kronor per invånare vilket totalt ger 4,9 (6,1) mkr.

94 Finansiella intäkter

Utdelning från Holje Holding har beräknats med 3 mkr.

Fr o 2019 används en ny modell för borgensberäkning där respektive bolags finansiella status avgör vilken borgensavgift som utgår. Modellen är framtagen av Söderberg och Partners och används av ett antal kommuner i Sverige. Borgensavgifterna för 2020 kommer att variera mellan 0,24 % till 0,50 %.

95 Finansiella kostnader

Räntekostnader har beräknats enligt kommunens långtidsprognos där

simulerade räntekostnader utifrån lagd investeringsplan ingår. Räntekostnaderna är beräknade utifrån de av marknaden satta priserna för respektive år med ett påslag om 0,5 %-enhet.

Bankavgifter och courtage har beräknats till 150 tkr vilket är i nivå med budget för 2019. Ränta på pensionsåtagande har av KPA beräknats till 0,4 mkr.

96 Avskrivning av fordringar

Avskrivning av fordringar har beräknats till 0 tkr vilket är i nivå med senaste årens utfall då vi knappt haft några förluster alls.

99 Anslag till kommunstyrelsens förfogande

Till kommunstyrelsens förfogande har avsatts 3,0 mkr för oförutsedda kostnader.

Till kommunstyrelsens förfogande ligger dessutom 2020 års löneökningar lagda centralt precis som för 2019. Detta betyder att nämnderna själva inte har några medel utlagda för löneökningar utan att de får dessa efter att personalutskottet godkänt löneökningarna för respektive nämnd samt för kommunen som helhet. För 2020 är avsatt 14,933 mkr för löneökningar.

Investeringsbudget 2020

	Budget Budgetår Före överf.	Plan 2021	Plan 2022
Kommunstyrelsen	33 075	19 100	18 100
Kultur- och fritidsnämnden	1 299	624	625
Utbildningsnämnden	1 450	1 450	1 450
Socialnämnden	4 900	2 000	1 500
Summa totalt:	40 724	23 174	21 675

OBS! Exklusive överföringar

§103 KF 2019 Budget för "Bro över Frickasundet" har ändrats så att hela budgeten ligger på 2019. Detta innebär att KS budget har sänkts med 2 mkr jämfört med KF:s tidigare beslut.

§xx KF 2019 Tillägg i investeringsbudget avseende Högavång ventilationsarbete 6 mkr. Detta innebär att KS budget har höjts med 6 mkr jämfört med KF:s tidigare beslut.

Investeringsbudget 2020

Kommunstyrelsen/Kommunledningsförvaltningen

Nämndsordförande: Morgan Bengtsson

Förvaltningschef: Iréne Robertsson

Projektnr	Projektbeskrivning	Budget <=2019	Budget 2020	Budget 2021	Budget 2022	Summa budget
210100020	Investeringsram för Kommunledningsförvaltningen	3 000	2 000	2 000	2 000	9 000
210311012	Skyddsport mot översvämning	8 491	3 000			11 491
112410520	Servrar och lagring		700			700
230101720	Beläggning enligt plan på kommunala vägar	3 000	3 000	3 000	3 000	12 000
230201720	Trafiksäkerhet	100	200	200	200	700
230601720	Brorenoveringar	800	800	800	800	3 200
234511720	Förnyelse armaturer på gatubelysning	500	500	500		1 500
230711720	Byte av hastighetsskyltar	200	200	200		600
233111420	Utveckling av byar	250	250	250	250	1 000
-	Bro över Frickasundet i Halen	3 500				3 500
241022920	Badplatser	100	100	100	100	400
211010520	Värmeboxar	270	180		0	450
220110020	Investeringsram för kommunens fastigheter	4 000	4 000	4 000	4 000	16 000
220210020	Investeringsram utbyte komponenter i fastigheterna OHAB	7 500	7 500	7 500	7 500	30 000
220510020	Fastigheter; skalskydd o larm	250	250	250	250	1 000
223210420	Ishallen, ombyggnad bås och sarg		2 000			2 000
-	Bollhall med konstgräs	6 800		xxx		6 800
220531620	Alla skolorna, duschbås	300	300	300		900
225311620	Gränums skola, helhetslösning skola/förskola - projektering		200	xxx		200
225811620	Nordenberg, nytt grupprum med ventilation		75			75
225821620	Nordenberg, tillgänglighetsanpassad ramp TC-huset		80			80
225831620	Nordenberg, solskydd		100			100
225841620	Nordenberg, ombyggnad aula - projektering		200	xxx		200
225911620	Vilboksskolan, automatiskt brandlarm		300			300
225921620	Vilboksskolan, öppning och dörr		150			150
226810320	Rödhufts förskola, ta bort badutrymme samt renovering		200			200
220541620	Bilfriare skolgårdar och skolvägar		90			90
227112020	Niklasgården, akustikåtgärder		200			200
227212020	Peterpan, arbetsmiljöåtgärder		500			500
	Högavång, ventilation		6 000			6 000
	NETTO		33 075	19 100	18 100	103 336

Verksamhetsbeskrivning

Nämndsordförande: Morgan Bengtsson
Förvaltningschef: Iréne Robertsson

Kommentarer till investeringsredovisning

210100020 – Investeringsram för Kommunledningsförvaltningen

Löpande investeringsprojekt som kan nyttjas av förvaltningens verksamheter i ekonomisk kalkyl motiverande investeringar.

Summa: 2 000

210311012 – Skyddsport mot översvämning

Ett befintligt investeringsprojekt. Skyddsport samt andra åtgärder för att minska riskerna för översvämning längs Holjeån och i Olofströms tätort, inklusive Volvos verksamhetsområde.

Kostnaderna för åtgärderna delas lika mellan Olofströms kommun, Olofströms Kraft och Volvo.

Summa: 3 000

112410520 – Servrar och lagring

Nuvarande server- och lagringsmiljö är från 2015 och nått både sin ekonomiska och tekniska livslängd. Ny teknik kommer ge större möjligheter för effektivare och mindre resurskrävande drift, samt högre prestanda.

Summa: 700

2301010720 – Beläggning enligt plan på kommunala vägar

Toppning av gator i tätorten. Löpande investeringsprojekt som används för att bibehålla standarden på kommunens vägnät.

Summa: 3 000

230201720 - Trafiksäkerhet

Investeringsprojekt att användas till löpande trafiksäkerhetsåtgärder.

Summa: 200

230601720 - Brorenoveringar

Kommunen har ett stort antal broar som är i behov av renovering och det gäller både i tätorten och på landsbygden. En inventering av konsult är gjord.

Summa: 800

234511720 – Förnyelse armaturer på gatubelysning

Äldre armaturer byts ut till mindre energikrävande LED-armaturer. Planen är att byta ca 150 armaturer årligen.

Energibesparing per lampa blir ca 163 kr/år.

Summa: 500

230711720 – Byte av hastighetsskyltar

Omskyltning av tätorterna i kommunen i enlighet med en hastighetsutredning gjord av konsult. Görs under 2019-2021.

Summa: 200

233111420 – Utveckling av byar

Under 2015-2019 har samtliga byar i Olofströms kommun utvecklats genom olika åtgärder i den offentliga miljön. 2020 fortsätter Jämshög och Vilshult.

Summa: 250

241022920 - Badplatser

Olofströms Kommun har 6 allmänna badplatser på olika platser i kommunen. Flera av dem har behov av nya bryggor mm eftersom utrustningen är sliten. 2020 planeras en fortsättning av tillgänglighetsanpassning av Halens badplats med en ny ramp.

Summa: 100

211010520 - Värmeboxar

Byte och komplettering av värmeboxar för mattransport till Äldreomsorgen.

Summa: 180

220110020 – Investeringsram för kommunens fastigheter

Löpande investeringsprojekt som kan nyttjas till att göra verksamhetsanpassningar eller komponentbyte på kommunens fastigheter. Kan initieras av nyttjande förvaltning som också får ta driftskostnaden av investeringen. Beslut tas av betalande förvaltning som sedan beställs av KLF och utförs av OHAB.
Summa: 4 000

220210020 – Investeringsram utbyte komponenter i fastigheterna OHAB

Löpande investeringsprojekt som genom beställningar av kommunens Fastighetssamordnare till OHAB för att göra komponentbyte på kommunens fastigheter (tidigare planerat underhåll).
Summa: 7 500

220510020 – Fastigheter; skalskydd och larm

Efter översyn/inventering av de kommunala fastigheternas skalskydd, larm och rutiner med åtgärder för att stärka skalskyddet.
Summa: 250

223210420 – Ishallen, ombyggnad bås och sarg

Sargbyte och andra ombyggnationer för att uppfylla Svenska Ishockeyförbundets krav som avses i Svenska Ishockeyförbundets regelbok för ishallar.
Summa: 2 000

220531620 – Alla skolor, duschbås

Installera duschbås till alla duschrum som skolorna använder. Ett löpande investeringsprojekt där alla duschrum förses med duschbås under en tid. Motverka otryggheten vid duschningen som är ett stort önskemål från våra elever.
Summa: 300

225311620 – Grånums skola, helhetslösning skola/förskola - projektering

Projektering av ombyggnad av korridor, klassrum, bibliotek så att förskoleavdelningarna ligger intill varandra. För att på detta sätt kunna effektivisera verksamheten.
Summa: 200

225811620 – Nordenberg, nytt grupprum med ventilation

Ombyggnad så att man får ett nytt grupprum med ventilation.
Summa: 75

225821620 – Nordenberg, tillgänglighetsanpassad ramp TC-huset

Installera en ramp i TC-huset vilket ger ökad tillgänglighet.
Summa: 80

225831620 – Nordenberg, solskydd

Installation av solskydd vid fönster i söder- och västerläge.
Summa: 100

225841620 – Nordenberg, ombyggnad aula - projektering

Projektering för en renovering och ombyggnad av aulan.
Summa: 200

225911620 – Vilboksskolan, automatiskt brandlarm

Installera ett automatiskt brandlarm på hela skolan.
Summa: 300

225921620 – Vilboksskolan, öppning och dörr

Ny öppning och branddörr i gymnasalen efter tillsyn av Räddningstjänsten.
Summa: 150

226810320 – Rödhults förskola, ta bort badutrymme samt renovering

Ta bort det badutrymme som finns på en avdelning, samt renovering av utrymmet.
Summa: 200

220541620 – Bilfriare skolgårdar och skolvägar

För att öka säkerhet för kommunens elever vid skolgårdar och skolvägar.
Summa: 90

227112020 – Niklasgården, akustikåtgärder

Akustikåtgärder efter bullermätning.
Summa: 200

227212020 – Peter pan, arbetsmiljöåtgärder

Åtgärder efter Arbetsmiljöverkets krav.
Summa: 500

225511620 – Högavång, ventilation

Byte av ventilation på skolan. Kommer att innebära en besparing på media när projektet är genomfört och är i drift.
Summa: 6 000

Investeringsbudget 2019

Utbildningsnämnden/Utbildningsförvaltningen

Nämndsordförande: Michael Henriksson
Förvaltningschef: Patrik Håkansson

Projekt	Budget 2020	Plan 2021	Plan 2022
160100015 - Inventarier förskola	300	300	300
160400015 - Inventarier särskola	0	0	0
160500015 - Inventarie köket	0	0	0
162000015- Inventarier fritidshem	100	100	100
162200015 - Inventarier grundskola.	500	500	500
162400015 - Elevvård	30	30	30
164100015 - Gymnasieskolan	400	400	400
166100015 - Komvux	70	70	70
169100015 - Musikskolan	50	50	50
169900015 - Utbildningsförvaltningen	0	0	0
SUMMA:	1450	1450	1450

Kommentarer till investeringsredovisning

Projekten prövas vid behov
efter äskande i
ledningsgruppen.

Investeringsbudget 2020 Kultur- o Fritidsnämnden/Kultur- o Fritidsförvaltningen

Nämndsordförande: Patrik Sjöstedt
Förvaltningschef: Joanna Holden

Projekt	Budget 2020	Plan 2021	Plan 2022
167600620 - Konstinköp	24	24	25
168000520 - Inventarier Holjebadet	525	225	225
168400520 - Inventarier Fritid	200	175	175
168500520 - inventarier Kultur	50	50	50
168700520 - Inventarier Biblioteket	450	100	100
168800520 - Inventarier Växtverket	50	50	50
SUMMA:	1299	624	625

Kommentarer till investeringsredovisning

167600620 - Konstinköp
Halvt basbelopp 24 tkr
Tillkommer 0,4 % av byggnadskostnader vid om- o tillbyggnad över 10 milj

168000520 - Inventarier Holjebadet
Löpande investeringar 125 tkr
Elektroniska skåp 400 tkr

168400520 - Inventarier Fritid
Löpande investeringar 200 tkr

168500520 - inventarier Kultur
Löpande investeringar 50 tkr

198700520 - Inventarier Biblioteket
Löpande investeringar 100 tkr
Informationsdisk 200 tkr
Möbler till vuxenavdelningen 150 tkr

198800520 - Inventarier Växtverket
Löpande investeringar 50 tkr

Investeringsbudget 2020

Socialnämnden/Socialförvaltningen

Nämndsordförande: Miroslav Milurovic
Förvaltningschef: Camilla Munther

Projekt	Budget 2020	Plan 2021	Plan 2022
Gemensam adm socialförv	1000	1500	1500
Trygghetslarmsanläggningar (Ekbacken, J-gården)	1000		
Digitala medicinskåp säbo	1100		
Möbler Nytt boende	1000	500	
Möbler Klinten	400		
Möbler Socialkontoret ombyggnad	400		
SUMMA:	4900	2000	1500

Kommentarer till investeringsredovisning

175000514 - Gemensam adm socialförvaltningen

Hela beloppet budgeteras på ett gemensamt projekt. När året startar går vi igenom med resp område och ser över vad som behöver investeras.

Det rör sig främst om utbyte av möbler till äldreboenden, sängar till äldreboende och LSS-boende samt något fordon till arbetscenter. Utökats då olika digitala inköp krävs.

Trygghetslarmsanläggningar Ekbacken, Jemsegården

Anläggningar avseende trygghetslarm till Ekbacken och Jämsegården

Digitala medicinskåp

Digitala medicinskåp till Särskilt boende och boende inom LSS.

Totalt 166 platser.

Möbler Nytt boende

Möbler i samband med ombyggnad. Inkl sängar som behöver bytas ut i samband med flytt.

Möbler Klinten

Möbler i samband med ombyggnad.

Möbler Socialkontoret

Möbler i samband med ombyggnad.

Trygghetslarmsanläggning lss-boende, digital tillsyn och digitalt nyckelsystem beräknas leasas och påverkar då inte investeringsbudgeten.

Invånarantal, skattekronor & utdebitering

Budgetår	Invånare den 1/11 året före budgetåret	Skattekraft i kronor per invånare vid årets ingång	Skattekraft i procent av medelskattekräften i riket*	Placering i kommunal medelskattekräft i riket 1=bäst, 290=sämst	U t d e b i t e r i n g		
					Kommun	Region	Totalt
2005	13 525	136 686	95%	96	21,84	10,71	32,55
2006	13 409	139 997	95%	100	21,84	10,71	32,55
2007	13 369	145 348	95%	97	21,84	10,71	32,55
2008	13 243	149 745	95%	99	21,84	10,71	32,55
2009	13 159	158 203	96%	92	21,84	10,71	32,55
2010	13 114	162 278	94%	114	21,84	10,71	32,55
2011	13 018	157 965	91%	155	21,84	10,71	32,55
2012	12 880	160 279	91%	151	21,84	11,51	33,35
2013	12 878	164 086	91%	144	22,16	11,19	33,35
2014	12 902	169 701	91%	146	22,16	11,19	33,35
2015	13 035	173 324	91%	141	22,16	11,19	33,35
2016	13 138	176 007	91%	144	22,16	11,19	33,35
2017	13 338	180 859	90%	159	22,16	11,19	33,35
2018	13 476	187 111	90%	155	22,16	11,19	33,35
2019	13 492	196 225	91%	129	21,71	12,04	33,75
2020	13 499				21,71	12,04	33,75

* Skattekraften beräknas som skatteunderlag i kronor per invånare vid taxeringsårets ingång. Underlaget är hämtat från SCB:s statistikdatabas exkl 2020 som är ett budgetantagande

Sammanlagd utdebitering

Församling	Kommunal skatt inkl. kyrkoavgift	Kommunal skatt, ej kyrkoavgift	Skatt till kommunen	Skatt till regionen	Avgift till Svenska kyrkan	Begravningsavgift *
Jämshög	35,183	34,003	21,71	12,04	1,18	0,253
Kyrkhult	35,153	34,003	21,71	12,04	1,15	0,253

* Från och med budget för verksamhetsåret 2017 gäller gemensam begravningsavgift inom Svenska kyrkan. Det innebär att alla personer, utom de som bor i Stockholm och Tranås, ska betala samma begravningsavgiftssats. Denna förändring innebär ingen förändring av begravningsverksamhetens verksamhet eller förvaltning.

Sammanställning över KF:s behandl. av budget 2020

Kommunfullmäktige 2019-06-17

Investeringsbudget 2020-2022

Kommunfullmäktige 2019-12-02

Tilläggsbeslut investeringsbudget 2020-2022

Taxor och avgifter

Kommunal borgen för de kommunala bolagen

Skattesats

Anslagsbindning

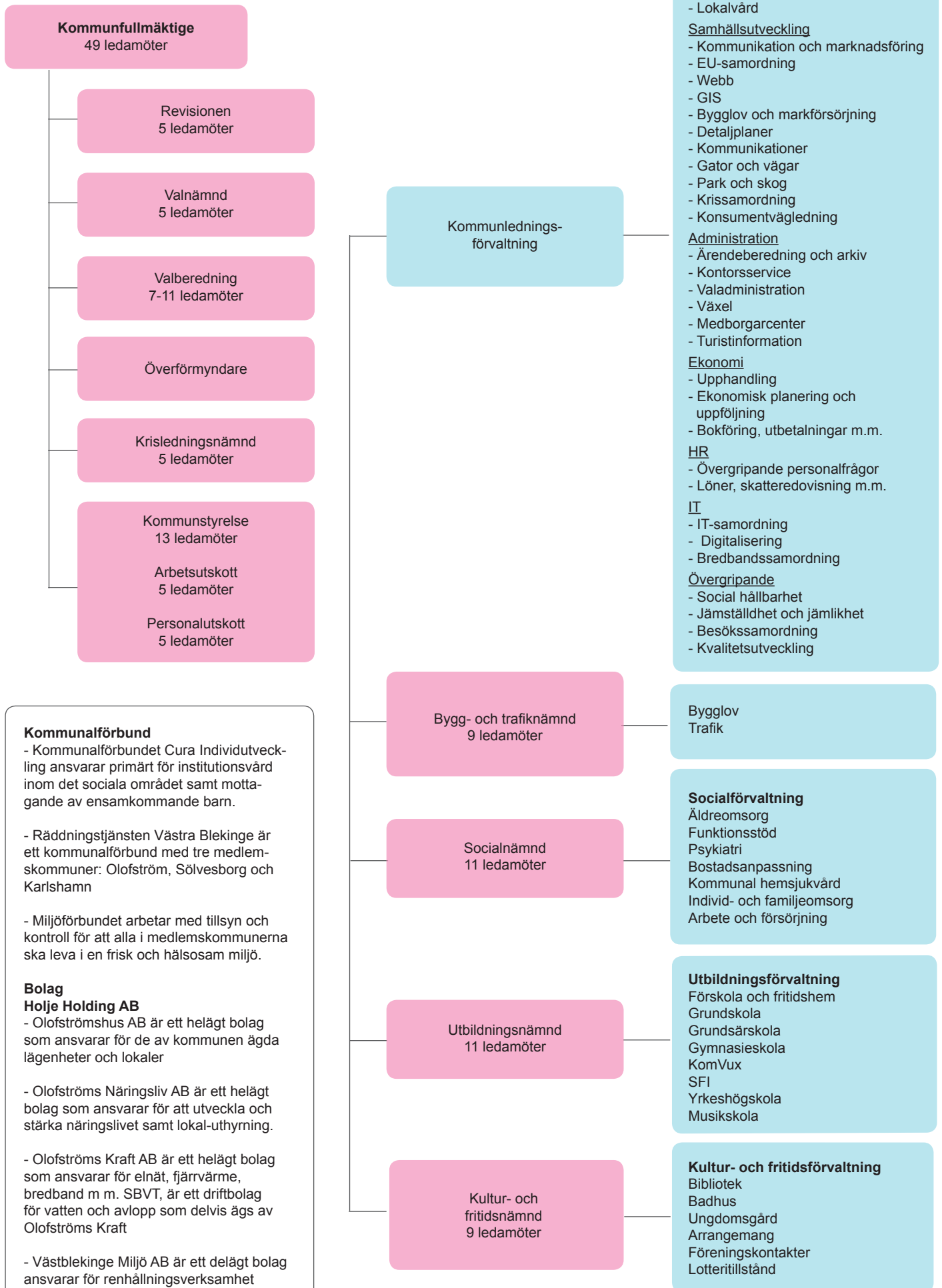
Driftsbudget

Flerårsbudget 2020-2022

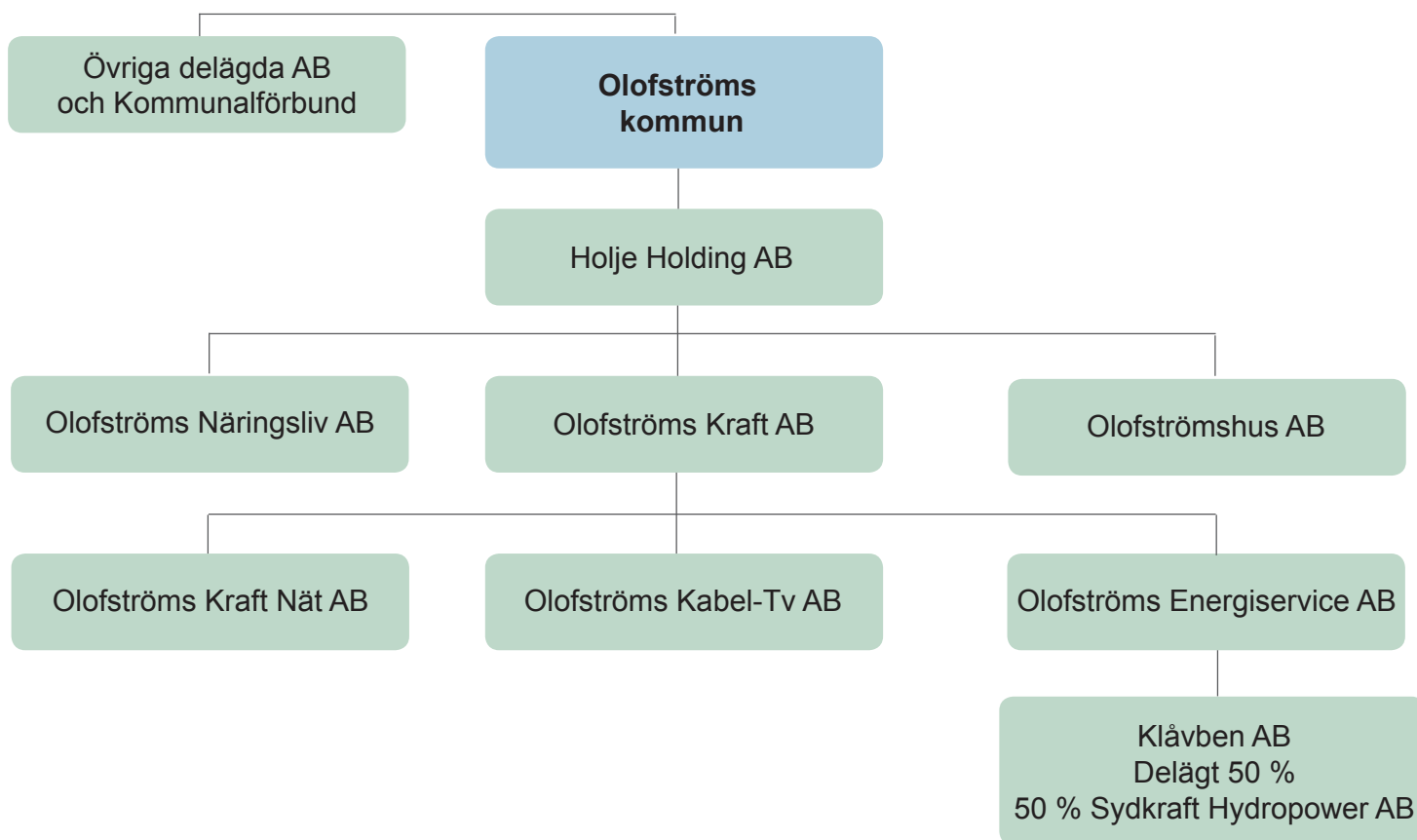
Finansiella mål

Verksamhetsmål

Olofströms kommun - organisation 2020



Koncernorganisation för Olofströms kommun 2020



Information om bolagens verksamheter

Holje Holding AB

Bolaget bedriver handel och förvaltning av fast och lös egendom, jämte därmed förenlig verksamhet.

Olofströms Näringsliv AB

Bolaget ägnar sig åt uthyrning av lokaler samt bedriver näringslivsbefrämjande konsult- och utvecklingsverksamhet jämte därmed förenlig verksamhet.

Olofströmshus AB

Bolaget ska förvärva, äga, sälja och förvalta fastigheter samt uppföra bostäder, affärslägenheter och kollektiva anordningar. Syftet med verksamheten är att svara för försörjningen av bostäder och lokaler i kommunen.

Olofströms Kraft AB

I bolaget har all personal i Kraftbolagskoncernen sin anställning. I bolaget bedrivs produktionsanläggningar för värme, återvinning av värme och andra till energiområdet hörande anläggningar samt att distribuera värme och andra former av ledningsbunden energi.

Bolaget bedriver även va-verksamhet och entreprenadverksamhet inom anläggningssektorn. Bolaget äger även infrastrukturen för bredband i kommunen och upplåter fibernät till bland annat Olofströms Kabel-TV AB.

Olofströms Kraft Nät AB

Bolaget är ett renodlat nätbolag vars huvudsakliga verksamhet består i att transportera elenergi från olika leverantörer till kunderna på ett så kostnadseffektivt sätt som möjligt.

Olofströms Energiservice AB

Den huvudsakliga verksamheten för bolaget är att bedriva handel med och produktion av vattenkraftbaserad elenergi. Intressebolaget Klåvben AB bedriver motsvarande verksamhet.

Olofströms Kabel-TV AB

Bolagets verksamhet är att via kabel och bredband distribuera och producera sändningar till mottagare inom Olofströms kommun. Nätet är till stora delar tillgängligt för datakommunikation över internet.



Olofströms kommun | Box 302, 293 24 Olofström
Tel. 0454 - 930 00 | E-post: ks@olofstrom.se | Hemsida: www.olofstrom.se