

Delårsredovisning 2018



Delårsredovisning 2018

INNEHÅLLSFÖRTECKNING

Förvaltningsberättelse

Omvärldsanalys.....	3-8
Ekonomi	8-11
Driftbudgetens avräkning per nämnd.....	11
Uppföljning av mål.....	12-15
Personalredovisning.....	16-18

Kommunen och dess samlade verksamhet

Olofströms kommuns bolag.....	19
Organisationsschema kommunkoncernen 2018-08-31.....	20
Information om bolagens verksamheter.....	20
Organisationsschema kommunen 2018-08-31	21
Bokslutsresultat - koncernen	22
Verksamhetens externa kostnader, kommunen.....	23
Så här används en kommunal 100-lapp	24
Investeringsbudgetens avräkning per nämnd, kommunen.....	25
Resultaträkning	26
Balansräkning	27
Kassaflödesanalys	28
Noter till resultaträkningen.....	29-30
Noter till balansräkningen	31-35
Noter till kassaflödesanalysen	36
Tillämpade redovisningsprinciper	37-38
Ekonomisk ordlista	38

Nämndernas verksamhetsberättelser

Kommunstyrelsen, Kommunledningsförvaltningen.....	39-49
Utbildningsnämnden.....	50-56
Kultur- och Fritidsnämnden	57-61
Socialnämnden.....	62-67

Övrigt

Finansieringen.....	68-70
---------------------	-------

Omvärldsanalys

Allmänt

Föreliggande delårsrapport omfattar delårsbokslut för perioden januari – augusti 2018.

Delårsrapporten innehåller även sammanställd redovisning för kommunens samlade verksamhet *. Resultat- och balansräkning har upprättats i enlighet med redovisningslagens regler. Dessutom har kassaflödesanalys samt sammanställning av drift- och investeringsbudgetens avräkning upprättats.

* Med kommunens samlade verksamhet menas den verksamhet kommunen bedriver i kommunkoncernen och i uppdragsföretag.

Delårsrapporten för kommunen innehåller även en prognos för hela 2018 avseende driftbudgetens avräkning samt resultaträkning. Uppgifterna bygger på bedömningar från nämnder och förvaltningar i samband med delårsrapportens upprättande i september, d.v.s. på vad som är bokfört till 31 augusti 2018.

Årsbudgeten för 2018 har reviderats med utgångspunkt från beslut om tilläggsanslag inklusive social investeringsfond under perioden. Kostnader och intäkter har periodiserats enligt nämndernas/förvaltningarnas uppgifter.

Samtliga nämnder/förvaltningar har lämnat verksamhetsberättelser samt kommentarer till beräknat utfall för perioden januari – augusti och prognos för hela 2018. För mera ingående information hänvisas till förvaltningarnas verksamhetsberättelser som bifogas.

Globalt

I USA går ekonomin för högtryck med en BNP som ökade med 4,1 % i årstakt efter andra kvartalet. Arbetsmarknaden går också allt starkare och kärninflationen låg kvar nära målet om 2 % i juni. Utvecklingen i USA drar upp den internationella konjunkturen där Konjunkturinstitutet bedömer att global

BNP kommer att öka med strax under 4 procent både 2018 och 2019.

Samtidigt fortsätter handelskonflikten där den kinesiska valutan (CNY) tappat 7 % i värde mot USD på ett par månader och den kinesiska börsen har sjunkit med 15 %. Turkiets valuta (liran) har tappat 30 % mot dollarn under den senaste månaden och genomgår nu en valutakris.

I Europa så är orderingången minskande och tysk BNP-tillväxt befaras gå ner mot 1 %. Det är också stor risk att en överenskommelse om Brexit inte nås till EU-toppmötet den 11-12 oktober vilket ökar risken för en hård Brexit. För Europa som helhet ligger bedömningen på en BNP-tillväxt om 2,5 % för 2018 men med nedåtrisk. ECB räknar inte med att höja räntan förrän december 2019. En relevant fråga är hur räntehöjningsprognosen påverkas om/när högkonjunkturen går över i en lågkonjunktur? Normalt höjs ju räntorna i högkonjunktur och sänks för att stimulera ekonomin i en lågkonjunktur.

(källa: Konjunkturinstitutet – "Uppdatering av konjunkturbilden augusti 2018" och Nordea Markets "Sommaren summerad – En översikt över globala och svenska ekonomiska nyheter")

Sverige

Konjunkturinstitutet skriver i sin augustiprognos att den svenska högkonjunkturen består. Arbetslösheten håller sig kring 6,2 procent både i år och nästa år spår man. BNP-tillväxten för 2018 beräknas bli 2,6 procent där andra kvartalet står för en hel procentenhet.

Vidare konstaterar Konjunkturinstitutet att regeringen trots högkonjunkturen bedriver en expansiv finanspolitik och att de överskott som finns i de offentliga finanserna helt förklaras av konjunkturen. Det konjunkturjusterade offentliga sparandet är i det närmare noll i år och därför krävs en återhållsam finanspolitik i närtid om överskottsmålet ska nås. Under den kommande mandatperioden bedömer Konjunkturinstitutet utrymmet för ofinansierade reformer till 110 miljarder. Det sammantagna utrymmet om 110 miljarder kronor motsvarar ungefär

den kostnadsökning som följer under nästa mandatperiod om riksdag och regering vill bibehålla personaltätheten i välfärdstjänsterna och ge utrymme för en standardökning i linje med det historiska mönstret.

Den fortsatta konjunkturförstärkningen i omvärlden innebär att marknaden för svensk export växer med strax under 4 procent både i år och nästa år. Hittills under året har dock den svenska exporten knappt ökat alls.

Högkonjunkturen talar i sig för att företagen höjer sina marginaler framöver. Den svaga kronan driver samtidigt på importpriserna samtidigt som löneökningstakten fortsätta att växla upp något som en följd av det starka arbetsmarknadsläget. Konjunkturinstitutet gör därför prognosen att Riksbanken kommer att höja reporäntan med 0,1 procentenhet i december i år och sedan fortsätta att justera upp räntan under loppet av 2019

Nästa år blir såväl BNP-tillväxten som uppgången i sysselsättningen lägre än i år och arbetslösheten ligger kvar på 6,2 procent.

I augusti minskade nyföretagandet i landet med 7,5 procent. Totalt nyregistrerades 392 färre företag i augusti jämfört med samma månad i fjol. Antalet nya aktiebolag minskade med 7,1 procent. Under hela 2018 har nyregistreringarna hittills minskat med 6,1 procent.

I augusti registrerades 4 855 nya företag i hela landet jämfört med 5 247 under samma månad i fjol. Samtliga företagsformer minskade i augusti. Statistiken avser de fyra vanligaste företagsformerna; aktiebolag, enskild näringsidkare, handelsbolag och kommanditbolag. Enskilda näringsidkare som enbart är registrerade hos Skatteverket finns inte med i Bolagsverkets statistik.

– Den nedgående trenden för nyföretagandet i landet fortsätter, säger

Mats Evergren, marknadschef på NyföretagarCentrum Sverige.

(källa: Nyföretagarcentrum Sverige, Bolagsverket)

Kommunernas ekonomi

SKL skriver i sin makrorapport att BNP beräknas växa med närmare 3 procent i år. Tillväxten i omvärlden väntas förstärkas 2019 vilket gynnar svensk export, samtidigt som den inhemska efterfrågan försvagas. Sammantaget innebär det att svensk BNP växer något långsammare 2019 jämfört med i år. Högkonjunkturen når då sin topp och resursutnyttjandet i svensk ekonomi börjar minska med lägre tillväxttal och små förändringar i antalet arbetade timmar.

Tack vare en snabb sysselsättningsuppgång har arbetslösheten samtidigt kunnat minska från 9 procent till ner mot 6 procent. I nuvarande fas i konjunkturen upphör höjningen av arbetskraftsdeltagandet respektive minskningen av arbetslösheten och övergår, i SKL:s prognos, i en utveckling mot konjunkturneutrala nivåer. Den växande andelen utrikes födda i arbetskraften innebär att den konjunkturneutrala arbetslösheten stiger från 6,7 procent i år till 7,0 procent 2021 och ytterligare något åren därefter.

Trots ett allt mer ansträngt arbetsmarknadsläge antas löneutvecklingen bli fortsatt dämpad. De löneavtal som slutits för de närmaste åren ligger på låga nivåer och löneglidningen är låg. Därmed är det inhemska inflationstrycket svagt. Riksbanken antas därmed dröja med att höja styrräntan till i början av 2019. I takt med att styrräntan sedan stegvis höjs stiger också de räntor som påverkar hushållens ekonomi, därmed ökar KPI betydligt snabbare än KPIF.

Skatteunderlaget kommande år kommer att utvecklas betydligt svagare än hittills. Den bedömningen görs i SKL:s senaste skatteunderlagsprognos. Konjunkturen har stärkts i många år och därmed har tillväxten av skatteunderlaget varit mycket stark. Rensat för effekten av att grundavdraget höjs för pensionärer är

årets ökning 4,3 procent. Under 2019 och 2020 beräknas den falla till en årlig ökningstakt på 3,3 procent per år. Det beror på att arbetade timmar utvecklas betydligt mindre gynnsamt när konjunkturen kulminerar 2019 och rör sig ned mot konjunkturrell balans året efter. Det motverkas endast till en mindre del av att löne- och pensionshöjningarna tilltar. 2021 års skatteunderlagstillväxt visar utvecklingen vid konjunkturrell balans – en viss men liten ökning av arbetade timmar samt måttliga höjningar av löner och pensioner betyder att skatteunderlaget ökar i linje med ett historiskt genomsnitt. Även om vi gör en viss upprevidering av skatteunderlagsprognosen kvarstår utmaningarna runt hur skatteintäkterna ska kunna räcka till de ökande behoven inom skola, vård och omsorg under de kommande åren, säger Annika Wallenskog, chefsekonom på SKL.

Antalet anställda (månadsavlönade) i kommuner och landsting har under några år ökat och uppgick i november 2017 till strax över en miljon. Av dessa arbetade närmare 770 000 i kommuner och 270 000 i landsting/regioner.

I kommunal sektor har antalet anställda ökat under några års tid. I november 2017 var det 10 000, eller 1,3 procent, fler anställda än samma månad året innan. Antalet sysselsatta ökade med nästan 11 000, vilket motsvarar ungefär 1,6 procent.

För landsting/regioner ökade antalet anställda med nästan 6 000 personer, vilket motsvarar 2,2 procent jämfört med föregående år. Antalet sysselsatta ökade med 2,4 procent och var i november cirka 245 000.

(källa: SKL)

Olofström

När detta skrivs är vi 13 538 invånare i Olofström. Det är 56 fler än 1/1 2018 och 62 fler än 1/11 2017. Kommunens vision anger att vi ska vara 14 000 invånare 2025 och budgeten är upplagd efter att vi ska öka med 74 invånare per år för att nå dithän.

Migrationsverket har föreslagit regeringen att besluta att blekinge län ska ta emot 44 st nyanlända 2019. Av materialet framgår inte hur många detta innebär för Olofströms kommun men proportionellt skulle det vara ca 4 st.

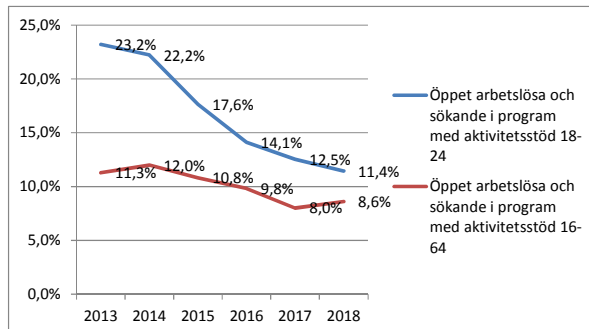
Kommunens kost- och lokalvårdschef gick i pension den sista augusti. Verksamheterna har därefter delas i kost och städ med varsin chef. Chefen för kosten blir tidigare koststrategen Joakim Nilsson. Chefen för lokalvården blir Ali Darouiche.

Det har varit en extrem torka i landet under sommaren och Olofströms kommun har inte varit något undantag. Under flera veckor rådde eldningsförbud och t o m grillförbud på egen tomt. Kommunen har däremot inte haft bevattningsförbud men gått ut med en uppmaning att inte ta vatten i privata pumpar från våra vattendrag som har haft så låga nivåer att det påverkar djur- och växtlivet. Torkan har påverkat såväl djur som människor och för att underlätta har kommunen hjälpt till med erbjudande om kostnadsfri duschmöjlighet på vårt badhus och hemkörning av dricksvatten till våra äldre. Kommunen har även ställt upp kostnadsfritt med mark för bete och slätter för att underlätta för våra lantbrukare.

Under perioden januari till augusti 2018 har det registrerats totalt 24 nya företag samtidigt som det avregistrerats 48 företag. Förra året fick vi ett plus på nyföretagande men det är nu tillbaka på minus igen. De senaste fem åren har nettot summerat till -38 företag. Det mest populära alternativet 2018 är fortsatt aktiebolag som räknar till 383 av kommunens 724 företag.

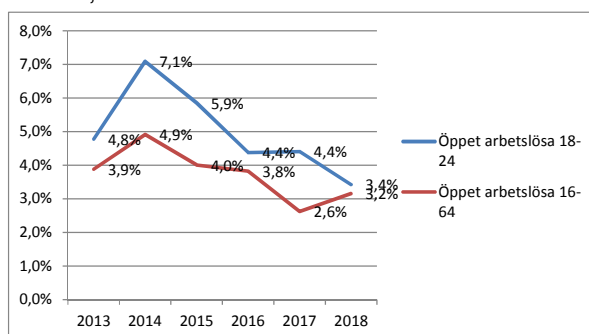
Företagsform	2018 (jan-aug)		2017 (jan-aug)	
	Nya	Av-slutade	Nya	Av-slutade
Aktiebolag	14	7	16	4
Bostadsrätt				
Ekonomisk förening		1	1	
Enskild firma	6	38	11	11
Övriga			1	
Handelsbolag	3	1	3	3
Kommanditbolag	1	1		1
Summa	24	48	32	19
<i>Netto nya företag</i>	<i>-24</i>		<i>13</i>	

Arbetslösheten mätt enligt Arbetsförmedlingens månadsstatistik* för öppet arbetslösa och sökande i program med aktivitetsstöd minskade för öppet arbetslösa men ökade när även sökande i program med aktivitetsstöd inräknas (statistik t o m juli 2018).



* Anledningen till att AF:s månadsstatistik används istället för RAMS är att RAMS är en beräknad befolkning som fastställs i november månad året före mätåret. Det innebär att den sanna arbetslösheten blir något annat beroende av befolkningsförändringar, särskilt om dessa ligger inom de yngre grupperna. AF använder denna grund för att statistiken skall vara jämförbar i ett EU-perspektiv. För att göra en rättvisare bild av arbetslösheten används den faktiska befolkningssiffran. Skulle man ändra detta krävs ett omfattande arbete för att återskapa jämförbarhet över tid. Detta inte minst då RAMS-befolkningen inte är känd av oss utan måste beräknas.

Tittar vi istället på gruppen öppet arbetslösa exklusive de i program med aktivitetsstöd i gruppen 18-24 år har den sjunkit från 4,4 % till 3,4 %. För gruppen 16-64 år är det istället en höjning från 2,6 % till 3,2 %.



Kommunen arbetar för att få ned arbetslösheten överlag, och särskilt ungdomsarbetslösheten. Detta sker framför allt i samverkan med Arbetsförmedlingen och bl.a. i projektet Ung Möjlighet. Ungdomar som dels är mellan 18 och 29, dels står långt ifrån arbetsmarknaden får grundläggande hjälp i frågor om självkänsla och självförtroende, kost, motion, anställningsbarhet, privatekonomi, samt praktisk hjälp med t.ex. CV och personligt brev. Insatserna sker på såväl grupp- som individnivå. Dessa insatser varvas sedan med praktik som ofta leder till en anställning alternativt studier. Då utfallet varit lyckat erbjuder kommunen numera samma hjälp för personer upp till 39 år. Även kommunens Navigatorcentrum hjälper ungdomar mellan 15 och 24 år att själva hitta vidare till sina mål i form av t.ex. utbildningar, jobb, praktik eller företagande. Andra kommunala insatser är bl.a. programmet Aktiv Sommar, arbetscenter och feriejobb samt Jobb till 1000. Jobb till 1000 är ett övergripande koncernövergripande mål som syftar till att utveckla näringslivsmiljön.

I år fick vi extra medel för sommarjobb till ungdomar. Dessa pengar fick inte användas till sådant vi redan gör och vi har sedan många år erbjudit alla unga i Olofström sommarjobb vid ett tillfälle. Här blev i stället en satsning på ferieaktivitet för ungdomar som gått ut nian nu precis. Syftet med ferieaktiviteten är att ungdomarna ska få en inblick i arbetsmarknaden som finns i Olofströms kommun. De ska få se alla olika yrken som finns på de olika arbetsplatserna och vilka utbildningar som eventuellt behövs. Det är Navigator Centrum som arbetat med projektet och rekryterat ungdomarna som deltagit. Det var 45 sökande till 30 platser, ungdomarna fick skriva ett personligt brev. Det har varit två grupper på 15 personer som då deltagit 7 dagar var. Det har ute i företag och hos arbetsgivare mottagits positivt och de tycker att det är en mycket bra aktivitet där de har chansen att berätta om sin verksamhet och på det viset kunna locka till sig arbetskraft i framtiden. De ser också en stor vinst för ungdomarnas del och att

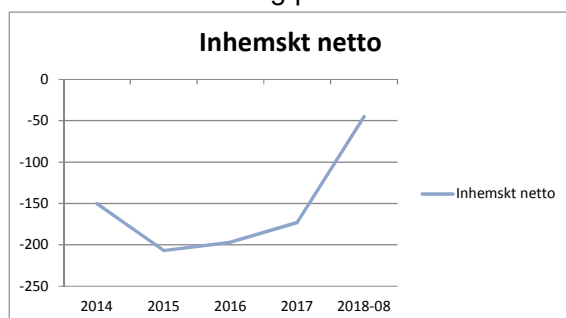
detta gör att de får det lättare när de så småningom ska ut i arbetslivet.

	2014	2015	2016	2017	2018-08
Födda	96	121	121	125	87
Avlidna	-137	-171	-179	-175	-115
Födelsenetto	-41	-50	-58	-50	-28
Inflyttade, inrikes	525	467	508	639	405
Utflyttade, inrikes	-634	-624	-647	-762	-422
Flyttnetto, inrikes	-109	-157	-139	-123	-17
Inhemskt netto	-150	-207	-197	-173	-45
Inflyttade, utrikes	309	371	471	275	92
Utflyttade, utrikes	-30	-28	-31	-35	-15
Flyttnetto, utrikes	279	343	440	240	77
Förändring	129	136	246	65	32
Summa befolkning*	13 031	13 170	13 417	13 482	13 509

* Befolkningsstatistiken 2010-2017 är officiella SCB-siffror.

På grund av sent inrapporterad statistik kan summan diffa mot delarna då SCB lägger detta som en justering på summan året efter.

Kommunen har under året ökat med 32 nya invånare fram till den 31/8. Som syns av statistiken ovan består nettotillskottet främst av våra nyanlända med +77. Födelsenettet är fortfarande negativt med -28 invånare och det inhemska flyttnettot ligger på minus -17 vilket ändå är en enorm förbättring mot 2015 när det inhemska minuset låg på -207 invånare.



Fr o m 2019 slås landsting och region ihop till en gemensam organisation. Nya region Blekinge ska ansvara för hälso- och sjukvård, men också för regional utveckling och kollektivtrafik. Detta innebär att en skatteväxling görs mot landstinget där kommunalskatterna kommer att sänkas med 45 öre samtidigt som den nya regionen kommer att höja skattesatsen med motsvarande.

(källa: Arbetsförmedlingen och Bolagsverket)

Infrastruktur och bostadsmarknad

Regeringen har meddelat att en satsning på 1,6 miljarder på Sydostlänken läggs in i den nationella planen. Hela sträckan kommer att elektrifieras och byggas ut så att den når Karlshamns hamn för vidare

transporter ut i världen. Byggstarten är planerad till 2024 och utöver godstrafik är kommunens ambition att även persontrafik ska trafikera sträckan.

Kommunens bostadsbolag Olofströmshus kommer att bygga två sexvåningsfastigheter på tomten vid fd Företagscenter. Totalt ska 54 två- och trevåningslägenheter inrymmas i dessa. När detta skrivs är samtliga lägenheter tingade av de intressenter som varit med och inkommit med synpunkter under projektets gång.

Kommunen har anlagt ett tjugotal villatomter och en flerbostadstomt vid området Övre Strandplan. Intresset för tomterna är stort och kommunen ser fram emot att de första husen kommer på plats.

Kommunen har byggt en brygga på ca 300 kvadratmeter vid storlekplatsen. Här är det meningen att man ska kunna sola, fika och bada. Bryggan invigdes den 18/8.

Arbetet fortskrider framåt med utbyggnaden av bredbandsnätet. När detta skrivs pågår schaktningen för bredbandsutbyggnaden på området Slagesnäs-Snöfleboda samt området Farabolsvägen till Björkefallavägen.

Idag når OKTV 75 % av fastigheterna med bredband (Koax+fiber). När IP-Only har driftsatt sitt nät når de ytterligare 285 kunder eller 4,6% av fastigheterna.

För att nå 95% ska ytterliga 915 hushåll anslutas, kostnad 28,4 Mkr. Vår prognos är att vi når 89 % under 2020. Detta är beräknat på att vi finns vid tomtgräns, trottoar vid fastigheten Det vi inte vet är hur många som övriga aktörer (IP-Only) kommer att koppla in.

Organisations och samverkansfrågor

Olofström ingår tillsammans med Karlshamn och Sölvesborg i Räddningstjänsten Västra Blekinge och i Miljöförbundet Blekinge Väst. Samverkan med andra Blekingekommuner sker också genom Region Blekinge,

Kommunsamverkan Cura Individutveckling och BlekingeTrafiken.

Västblekinge Miljö AB (VMAB) har sedan 1978 svarat för avfallshanteringen i Karlshamn, Sölvesborg och Olofström.

Skåne-Blekinge Vattentjänst AB (SBVT) har sedan 2013 ansvaret för den samordnade driften av Va-verksamhet i Olofström, Bromölla, Osby och Östra Göinge.

Aktier i Inera förvärvades 2017 i syfte att kunna samverka med SKL, andra kommuner och landsting bl a avseende digitalisering.

Samverkansavtal för gymnasieutbildning KOR:t finns mellan kommunerna Karlshamn, Olofström och Ronneby.

Samverkan inom rehabilitering sker mellan Försäkringskassan, Arbetsförmedlingen, Landstinget och Blekingekommunerna genom Samord.förbundet i Blekinge län.

Olofströms kommun är sedan 2016 medlem i kommunförbundet – Sydarkivera som hanterar vårt digitala arkiv.

Ekonomi

Utfall i förhållande till budget

Kommunen redovisar ett positivt resultat med 16,1 mkr. Prognosen för året ligger på -19,9 mkr att jämföra med budgeterat helårsresultat om -15,1 mkr.

Budgeterat resultat i KF 0,1 mkr
Avgår anslagna medel i Sociala inv.fond. -4,6 mkr
Avgår utökad driftkostn.budget Övre strandplan -7,5 mkr
Avgår beviljade driftsöverföringar -3,1 mkr
Nytt budgeterat resultat -15,1 mkr

Nettokostnadsandelsutvecklingen framgår av tabellen nedan.

Nettokostnadsandelsutveckling	Utfall		Utfall	Prognos
	2016	2017	2018-08	2018
Verksamhet	87,9%	90,6%	89,6%	95,0%
Pensioner	5,5%	5,6%	5,8%	5,8%
Avskrivningar	3,0%	2,9%	2,9%	2,9%
Nedskrivningar	0,2%	1,4%	0,0%	0,0%
Finansnetto	-1,3%	-1,1%	-1,5%	-1,1%
Nettokostn. andel	95,3%	99,4%	96,8%	102,6%
Resultat i % skatteint/bidr	4,7%	0,6%	3,2%	-2,6%

Verksamhetsnettot beräknas höjas från dagens nivå om 89,6 % till 95,0 %.

Anledningen är både att Utbildningsnämnden prognostiserar ett underskott om 10,4 mkr medan utfallet i delåret endast är 0,2 mkr sämre än budget samt att periodbudgeten är positiv med 5,2 mkr medan årsbudget är negativ med -15,1 mkr.

Avstämning mot balanskravet	2016	2017	Utfall	Prognos
			2018-08	2018
Årets resultat enligt resultaträkningen	33,4	4,9	16,1	-19,9
- reduktion av samtliga realisationsvinster	0,0	-0,3	0,0	0,0
+ justering för realisationsvinster enligt undantagsmöjlighet	0,0	0,0	0,0	0,0
+ justering för realisationsförluster enligt undantagsmöjlighet	0,0	0,0	0,0	0,0
+ realiserade förluster i värdepapper	0,0	0,0	0,0	0,0
- justering för återföring av realiserade förluster i värdepapper	0,0	0,0	0,0	0,0
= Årets resultat efter balanskravsjusteringar	33,4	4,6	16,1	-19,9
- reservering av medel till resultatutjämningsreserv	0,0	0,0	0,0	0,0
+ användning av medel från resultatutjämningsreserv	0,0	0,0	0,0	0,0
= Balanskravsresultat	33,4	4,6	16,1	-19,9
Åberopande av synnerliga skäl				
Partiellt inlösen	0,0	0,0	0,0	0,0
Sociala investeringsfond använda medel	2,1	2,6	2,1	2,6
Sociala investeringsfond avsatta medel	-5,0	-2,5	0,0	0,0
Summa (om summan är negativ ska den återställas inom tre år)	30,5	4,7	18,2	-17,3

Budgetavvikelsen vid delårsresultatet är 10,9 mkr medan bedömd prognos ger en budgetavvikelse på -4,8 mkr.

Balanskravsresultatet är 16,1 mkr och förväntas bli -19,9 mkr vid årets utgång. Kommunen beräknas alltså för första gången på många år få ett negativt balanskravsresultat och även om synnerliga skäl åberopas för att inte återställa de medel som avser sociala investeringsfonden återstår ändå 17,3 mkr att återställa på tre år. Kommunen förväntas under nästa år få en engångersättning från Länsstyrelsen på minst 35 mkr vilket gör att återställandet ändå kan göras utan större problem. Desto viktigare är det att Utbildningsnämnden och Socialnämnden arbetar vidare med att få en ekonomi i balans. Lyckas inte detta kommer fler underskott att skapas och förutsättningarna att återställa dem kommer inte att vara så enkla som 2019 förväntas bli.

Kommunstyrelsen

Kommunstyrelsen redovisar en prognos som är 5,7 mkr bättre än budget. Den positiva prognosen är främst hänförlig till reavinst vid försäljning av skogsmark om 4,2 mkr samt att uppfyllnad av flygfältet

som är budgeterat med 2,4 mkr till största delen beräknas belasta 2019. Fr o m april så balanseras eventuella överskott i flyktingverksamheten. Per den 31/8 finns 4,8 mkr uppbokat och beloppet beräknas vara 4,5 mkr vid årsskiftet.

Utbildningsnämnden

Utbildningsnämnden prognostiserar ett underskott mot budget om 10,4 mkr. Avvikelsen mot periodbudget är endast -0,2 mkr så det är en avsevärd försämring som hösten förväntas medföra. Avvikelser som lyfts fram är lägre migrationsbidrag än budgeterat till följd av väsentligt färre asylsökande elever. Högre medellöner än beräknat pga. försvunna nystartsjobb och rörlighet bland pedagogerna. De riktade statsbidragen för förskolesatsningen beräknas helt behöva återbetalas pga. ändrade förutsättningar. Elever som är i behov av mer hjälp ökar kostnaderna generellt och inte bara på marginalen för tex kost och studiemedel.

Kultur- och Fritidsnämnden

Kultur- och Fritidsnämnden redovisar ett utfall med en positiv avvikelse mot budget på 0,9 mkr och en prognosavvikelse på -0,8 mkr. Avvikelsen beror på lägre kapitaltjänstkostnader för den budgetmässigt försenade konstgräsplanen i Olofström.

Socialnämnden

Socialnämnden som förra året gick med plus efter många års minusresultat redovisar en negativ prognos om -7,0 mkr. Avvikelsen består av högre kostnader för personal och placeringar. Mycket av personalkostnadsökningarna beror på LOS:en som infördes vid årsskiftet (lagen om samverkan vid utskrivning från slutet hälso- och sjukvård) och snabbare utskrivningstider från Landstinget. På den positiva avvikesesidan hittar vi lägre

centrala administrationskostnader, lägre personalkostnader på IFO och lägre kostnader för ekonomiskt bistånd.

Finansieringen

Finansieringen redovisar ett utfall med en positiv avvikelse mot budget på 7,8 mkr och en prognosavvikelse på 6,1 mkr. Skatteintäkter och utjämning beräknas bli 1,2 mkr bättre. Andra positiva avvikelser är semesterlöneskulden 1,0 mkr, personalomkostnadsdifferens 1,2 mkr, internränta 0,6 mkr och att KS-förfogande beräknas bli 1,3 mkr lägre än budgeterat. På minussidan beräknar vi ett negativt pensionskostnadsnetto på 1,4 mkr.

För ytterligare fördjupning i de olika verksamheternas budgetavvikelser hänvisas till respektive nämnds verksamhetsberättelse.

För uppföljning av de finansiella målen se avsnittet "Uppföljning av mål" som återfinns längre fram i förvaltningsberättelsen.

Kommunens investeringsverksamhet

Investeringarna netto uppgår till 17,4 mkr.

Investeringsbudgeten för 2018 inklusive överföringar och tilläggsanslag uppgår till 197,2 mkr. Enligt förvaltningarnas prognoser skulle 21,9 mkr av kvarstående helårsbudget på 179,8 mkr hinna genomföras. Främsta anledningen till skillnaden är att Holjegården budgeterats med 101,3 mkr och bygget inte kommer igång förrän 2019. Utöver Holjegården skjuts andra investeringar om totalt 56 mkr upp till 2019.

De investeringar som hittills genomförts eller planeras genomföras under 2018 är följande:

Förvaltningsberättelse
Delårsredovisning 2018

PROJEKT	Ing. nedlagt	Redovisn. -18-08-31	Prognos Kvarst 2018	Prognos kvarst. totalt	S:A Projekt totalt	
227311316	Holjegården	451	3	2 000	141 346	141 800
225911618	Vilboksskolan, tillbyggnad	0	0	200	18 000	18 000
210311012	Åtgärder för att undvika översvämning	3 915	105	200	6 980	11 000
226120317	Brännaregårdens förskola, om- o tillbyggnad	904	6 957	550	550	8 411
223910417	Ny konstgräsplan i Olofström	563	0	0	6 237	6 800
225511618	Högavång, ventilation Etapp 1	0	147	0	5 853	6 000
230101718	Beläggning enligt plan	0	5 133	517	517	5 650
210411016	Översvämningståtgärder i centrum	99	57	100	5 344	5 500
225821618	Nordenberg, ombyggnad kök	0	0	0	5 500	5 500
231411716	Anslutningar Riksväg 15	1 310	5	0	4 135	5 450
226820318	Rödhalts förskola, ombyggnad kök	0	0	0	5 000	5 000
225241616	Ekerydsskolan, åtgärder byggkonstruktionsfel	2 409	237	750	1 534	4 180
225931616	Vilboksskolan, åtgärder byggkonstruktionsfel	3 820	0	280	280	4 100
210100018	Investeringsram för lokaler och maskiner	0	357	2 643	2 643	3 000
230601718	Brorenoveringar	0	0	2 725	2 725	2 725
225911617	Vilboksskolan, gym.sal byggkonstruktionsfel	7	8	0	1 985	2 000
235613517	Gestaltning av Å-rummet	788	1 077	135	135	2 000
226810318	Rödhalts förskola, ombyggn trafiklösning o parkering	0	0	1 500	1 500	1 500
232311716	Cykelväg N Kyrkhultsv-Biskopsmåla	0	0	0	1 500	1 500
231511715	Sunnanvägen	892	170	130	130	1 192
112100518	Utbyggnad av nät, central datakommunikation	0	832	168	168	1 000
220700014	Effektiviseringar och förnyelse av ventilation	797	0	0	203	1 000
	Övriga investeringar som understiger 1 mkr/st	805	2 326	10 040	10 907	14 038
NETTO:		16 760	17 414	21 938	223 172	257 346

- De projekt som understiger 1,0 mkr redovisas inte separat i denna uppställning utan ligger sammalat på raden över summa. För att se kommentarer kring dessa samt budgetnivåer hänvisas till Kommunstyrelsens och övriga nämnders investerings-redovisningar.

Driftbudgetens avräkning per nämnd

	Helårs- budget inkl. TA	Prognos helår	Period- budget inkl. TA	Red. 2018-08	Red. 2017-08	Avvik. period- budget ./. Utfall	Avvik. års- budget ./. progn.
Kommunstyrelsen	100 659	94 922	68 254	62 299	57 744	5 956	5 737
Revisionen	1 100	1 100	733	733	733	0	0
Kultur- och fritidsnämnden	38 768	38 013	25 751	24 805	23 746	946	755
Utbildningsnämnden	294 366	304 780	197 800	197 996	190 378	-195	-10 414
Socialnämnden	342 973	349 973	228 491	232 122	219 489	-3 632	-7 000
Finansieringen	-762 784	-768 875	-526 219	-534 042	-518 636	7 823	6 091
Summa totalt:	15 082	19 913	-5 189	-16 086	-26 545	10 897	-4 831

Kommunens vision och mål

Kommunens vision

Kommunfullmäktige antog den 23 november 2015 kommunens nya vision. Den började gälla 2016 och lyder:

Heja Olofström! Olofströms kommun ska vara stolt och expansivt! År 2025 är vi 14 000 invånare.

Som mått för uppföljning av visionen används invånarantalet. Kommunfullmäktige har beslutat att invånarantalet ska öka med 400 personer under den nya och pågående målperioden 2016-2019. Det innebär att det ska bo minst 13 570 personer vid årsskiftet 2019/2020. Nedan görs en avstämning av uppföljningen av visionen. Vi har sedan förra delårsredovisningen ökat invånarantalet med 62 personer och sedan årsskiftet med 31 personer. Således är vi 61 personer ifrån att uppnå målperiodens målvärde.

Resultatmått	Målvärde		
	1 jan. 2016	5 sept. 2018	31 dec. 2019
Invånarantal	13 170	13 509	13 570

Uppföljning av koncernövergripande mål

Utifrån visionen utgår kommunfullmäktiges tre övergripande mål – Nära till allt, Barnen i centrum och Jobb till 1000. Kommunfullmäktige fastslog dessa och nya mått den 23 november 2015 och gäller under den nya målperioden 2016-2019.

Kommunkoncernen ska i samverkan med näringsliv och invånare sträva efter att uppnå de övergripande målen. Tillsammans är det möjligt. För att Olofströms kommun även fortsättningsvis ska kunna leverera tjänster av hög kvalitet och nuvarande omfattning är invånarantalet en viktig faktor. Fullmäktiges tre övergripande mål är viktiga förutsättningar för att öka kommunens attraktivitet och invånarantal. Varje övergripande mål är kopplat till ett antal olika mått.

Måluppfyllelse tydliggörs med en av följande färger:

- Rött: Målet ej uppnått
- ◆ Gult: Målet delvis uppnått
- Grönt: Målet helt uppnått
- Svart: Ingen mätning genomförd




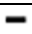


Nära till allt – hållbar livsmiljö

Som en växande kommun ska Olofström erbjuda olika typer av attraktiva boendemiljöer och bra infrastruktur i form av bl.a. bredband, cykelvägar, vägar och kollektivtrafik. Vi strävar efter att alla invånare ska känna sig delaktiga och ha möjlighet att påverka sin egen framtid. Den kommunala verksamheten ska präglas av hög kvalitet, engagemang och tillgänglighet.

Resultatmått	Utfall 2018	Målvärde 2018
Nöjd-Region-Index	-	-
Beskrivning av mått Olofströms kommun ska ha ett indexantal i medborgarundersökningen som överstiger snittet av de kommuner som mäts under samma period.		
Mätning Genomförs årligen av SCB i medborgarundersökningen respektive i det sammanfattande betygsindexet Nöjd-Region-Index för hur medborgarna bedömer Olofströms kommun som en plats att bo och leva på.		
Kommentar Medborgarundersökningen genomförs just nu. Resultatet presenteras i årsredovisningen.		
Andel ekologisk mat	41,09%	32,1%
Beskrivning av mått Olofströms kommun ska årligen öka andelen ekologisk mat som serveras inom skola och omsorg.		
Mätning Uträkning genomförs två gånger per år.		
Kommentar Andelen ekologisk mat som serverades inom skola och omsorg under första halvåret var drygt 41%. Prognosen är att vi på helårsbasis kommer ha högre värde än 2017, och därmed uppnå målet.		
God hälsa		
Beskrivning av mått Andelen av kommunens invånare som uppskattar sin egen hälsa som god ska öka med minst två procentenheter för perioden 2016-2019.		
Mätning Mätningen görs gemensamt för Blekinge tillsammans med Folkhälsomyndigheten.		
Kommentar Målet avser hela perioden 2016-2019 och inte endast 2017. Mätningen har genomförts. Resultatet presenteras i samband med årsredovisningen då den inte är tillgänglig än.		
Barnen i centrum – hållbar uppväxtmiljö		
Kommunen ska erbjuda en trygg uppväxtmiljö och en skola och förskola i världsklass. Våra barn ska uppmuntras till att utvecklas till modiga och engagerade människor. Vi ska erbjuda barnen en aktiv fritid med tillgång till bl.a. naturupplevelser och kultur- och idrottsaktiviteter.		
Resultatmått	Utfall 2018	Målvärde 2018
Nöjd-Medborgar-Index	-	-
Beskrivning av mått Olofströms kommun ska ha ett indexantal – selekterat på barnfamiljer – i medborgarundersökningen som överstiger snittet av de kommuner som mäts under samma period.		
Mätning Genomförs årligen av SCB i medborgarundersökningen respektive i det sammanfattade betygsindexet Nöjd-Medborgar-Index för hur medborgarna bedömer kommunens verksamheter. Mätningen ska särskilt selekteras på hur hushåll med hemmavarande barn under 18 år upplever kommunens verksamheter.		
Kommentar Medborgarundersökningen genomförs just nu. Resultatet presenteras i årsredovisningen.		
Ungas fritid	-	20
Beskrivning av mått Olofströms kommun ska vara bland de 20 bästa kommunerna i hela landet när det gäller ungas fritid.		
Mätning KFUM (Kristliga Föreningen av Unga Människor) genomför årligen mätningen Ungdomskommunrankningen. Mätningen rankar kommuner utefter hur mycket pengar man satsar på olika områden som berör unga.		
Kommentar Mätningen Ungdomskommunrankningen är inte genomförd och det går därför inte presentera ett resultat.		

Jobb till 1000 – hållbar tillväxt

Företagarna i Olofströms kommun ska uppleva att företagsklimatet i kommunen är bra. Oavsett ärende ska det vara enkelt att komma i kontakt med kommunen. Vi ska verka för att skapa goda möjligheter för näringslivet att växa i Olofström och också vara ett naturligt val för nyetableringar. Kommunen ska jobba aktivt för att uppmuntra till nyföretagande och för att bredda och förnya näringslivet i kommunen. Genom att satsa särskilt på tekniksektorn skapas förutsättningar för tillväxt i hela kommunen då ett nytt jobb inom basindustrin ger två nya jobb inom servicesektorn.

Resultatmätt	Utfall 2018	Målvärde 2018
 Nya jobb	663	minst 400
Beskrivning av mått Inom perioden ska det tillkomma nya jobb.		
Kommentar Målet avser hela perioden 2016-2019 och inte endast 2018. Jobben ska skapas inom produktion och teknikutveckling. Målet om minst 400 jobb inom målperioden uppnådes under 2016 då 440 jobbtillfällen skapades. Utvecklingen fortsatte under 2017 då det skapades 193 nya jobb inom produktion och teknikutveckling. Till årsredovisningen presenteras 2018 års siffra men t o m 2017 – när halva målperioden har gått – har minst 633 nya jobbtillfällen skapats. Utöver detta har kommunen också uppnått målet om minst 1000 nya jobb inom produktion och teknikutveckling. Totalt har 1379 nya jobbtillfällen skapats sedan 2010.		
 2 nya medelstora företag	0 st	minst 2 st
Beskrivning av mått Nya medelstora företag ska ha etablerat sig i kommunen senast 2019.		
Kommentar Målet avser hela perioden 2016-2019. Definitionen för medelstort företag är ett nyetablerat företag med minst 50 anställda, tillväxt i befintliga företag som ökar antalet anställda till 50 eller fler, eller en etablering av del av medelstort eller större företag exempelvis genom filial. Etablering av två medelstora företag inom kommunen har inte skett och således är inte målet uppnått än.		
 Företagsbesök	100 st	minst 100 st
Beskrivning av mått Årligen ska tjänstemän och folkvalda genomföra minst 100 företagsbesök.		
Kommentar Företagsbesök bedöms ha genomförts i enlighet med målet.		
 Kommunens service till företagarna	-	högst plats 98
Beskrivning av mått Kommunen ska förbättra sin placering i kommunrankingen inom området service.		
Mätning Mätning genomförs årligen av Svenskt Näringsliv i enkäten Företagsklimat respektive i den del som anger företagets upplevelse av nöjdheten med den kommunala servicen.		
Kommentar Enkäten Företagsklimat är genomförd men resultatet inte presenterat, varför värdena kommer rapporteras i årsredovisningen.		
 Kommunpolitikernas attityder till företagande	-	högst plats 136
Beskrivning av mått Kommunen ska förbättra sin placering i kommunrankingen inom området attityd.		
Mätning Mätning genomförs årligen av Svenskt Näringsliv i enkäten Företagsklimat respektive i den del som anger företagets upplevelse av attityd som politiker har gentemot företagande.		
Kommentar Enkäten Företagsklimat är genomförd men resultatet inte presenterat, varför värdena kommer rapporteras i årsredovisningen		
 Tjänstemännens attityder till företagande	-	högst plats 120
Beskrivning av mått Kommunen ska förbättra sin placering i kommunrankingen inom området attityd.		
Mätning Mätning genomförs årligen av Svenskt Näringsliv i enkäten Företagsklimat respektive i den del som anger företagets upplevelse av attityd som tjänstemän har gentemot företagande.		
Kommentar Enkäten Företagsklimat är genomförd men resultatet inte presenterat, varför värdena kommer rapporteras i årsredovisningen		

Finansiella mål 2014 -2018

- Rött: Målet ej uppnått
- ◆ Gult: Målet delvis uppnått
- Grönt: Målet helt uppnått

Samtliga mål är satta utifrån en simulering av investeringar och balansposter fram t o m 2020.

Soliditet inklusive pensionsförpliktelser

Soliditet inklusive pensionsförpliktelser (eget kapital minus pensionsförbindelser inom linjen) ska förbättras med fem procentenheter under tiden 2014-2018. Mätningen ska utgå från nyckeltalet vid årsskiftet 2013/2014 som var - 6,4 %. Omräkning av pensionsskuld till följd av ändrad rips-ränta och/eller förändring av livslängdsantaganden ska avräknas vid uppföljning av om målet ska anses uppnått. Förändring av tillgångar till följd av koncernintern vinst avräknas också. Under 2014 gjordes en sådan vinst med 58,1 vid skapandet av en äkta koncern.

Uppföljning

Soliditeten vid delårsbokslutet 2018 är 23,6 %. När de reavinsten vid skapandet av den äkta koncernen räknats bort är soliditeten istället 14,3 %. Detta ska jämföras med ingångsvärdet -6,4 % och ger att ackumulerad förbättring från årsskiftet 2013/2014 hittills är 20,7 %-enheter. Målet fram till 2018 är därmed uppnått med bred marginal.

Resultat i procent av skatteintäkter utjämning och generella statsbidrag

Resultat i procent av skatteintäkter utjämning och generella statsbidrag ska vara lägst 1,0 % under tiden 2014-2018.

Uppföljning

Resultat i procent av skatteintäkter utjämning och generella statsbidrag blev 3,2 % för delåret 2018. Vad gäller det ackumulerade resultatet 2014-2018 så blev det 2,1 %. Målet om 1,0 % är därmed uppnått så här långt. Prognosen för 2018 visar ett däremot ett negativt resultat om 19,9 mkr vilket motsvarar -2,6 % av skatter och generella statsbidrag. Det ackumulerade resultatet från 2014-2018 skulle om den prognosen blir riktig landa på 0,9 % och vi skulle därmed hamna strax under målet.

Eftersom prognosen ändå ligger så pass nära målet behöver utfallet inte ändras särskilt mycket för att vi ska klara målet. Så med det i åtanke så ligger prognosen gulmarkerad som delvis uppnått också med hänsyn till att vi målet i utfallet från 2014 t.o.m. delårsutfallet 2018 ligger på drygt dubbla målet.

Sammanfattning finansiella mål

Finansiell bedömning	Mål	2018-08	2018
		Prognos	
Soliditet inkl pensionsförpl. *			
Utfall inkl. opåv. fakt.	+5%-enheter	+23,6%	+20,0%
Ack. förbättring inkl. opåv. fakt.	2014-2018	+30,0%e	+26,4%e
Utfall exkl. opåv. fakt.	exkl. opåv. fakt.	+14,3%	+9,9%
Ack. förbättring exkl. opåv. fakt.		+20,7%e	+16,3%e
<hr/>			
Resultat i % av skatter utjämning och generella statsbidrag och Ack.	1,0 % över tiden 2014-2018	3,2%	-2,6%
		2,1%	0,9%

Kommentar: %e betyder procentenhet t ex ökning från 10 % till 11 % är 1%e

Framtiden

Kommunen har sedan årsbokslutet 2016 jobbat fram en omfattande modell för att simulera kommunens ekonomi på kort och lång sikt. I modellen ingår även koncernen vad gäller investeringar och skuldsättning/invånare. Målet om 120 tkr per invånare i skuldsättning har tillfälligt tagits bort i 2018 års budget eftersom behovet av att göra investeringar snabbare än tidigare uppsatt mål gör att detta inte fick vara styrande. Bedömningen är dock att skuldsättningen totalt kommer att hamna under Kommuninvests tak på 128 tkr per invånare och att Kommunfullmäktiges finansiella mål om 120 tkr per invånare kan återinföras senast 2021.

Personalredovisning

Sjukfrånvaro

Sjukfrånvaron för kommunens tillsvidare anställda medarbetare avseende totalen har under första halvan av 2018 stadigt sjunkit från 7,4 % i januari 2018 till 5,8 % för juni 2018. Motsvarande statistik för 2017 var 8,9 % för januari 2017 resp 7,92 % för juni 2017.

Vid jämförelse mellan män och kvinnors sjukfrånvaro första halvåret 2018 och första halvåret 2017 kan konstateras att kvinnors sjukfrånvaro i snitt minskat från 8,90% till 7,86% medan mäns sjunkit från 3,72% till 3,42%. Totalt har sjukfrånvaron minskat från i snitt 8,59 % för de första 6 månaderna 2017 till 7,26 % för motsvarande period 2018. En minskning om ca 1,3 % enheter.

Den största minskningen står långtidssjukfrånvaron för. Kommunens medarbetare med fler än 60 sjukfrånvarodagar har under första halvåret minskat från 61,9 % av den totala sjukfrånvaron 2017 till 54,5% 2018.

Andelen långtidssjukskrivning i en jämförelse mellan första halvåret 2018 respektive 2017 visar för åldersgruppen 19-24 år en kraftfull ökning från 20,5% till 49 % enheter. Inom åldergruppen 25-39, 40-54 samt 55-64 ser vi en minskning. Särskilt markant är minskningen för gruppen 25-39 år som går från 61,5% enheter av den totala sjukfrånvaron 2017 till 49 % enheter 2018.

Andelen tillsvidareanställda som inte har varit sjuka de respektive halvåren har minskat 2018 i jämförelse med 2017, från ca 39,9 % enheter till 37,8 % enheter.

Kommunen har genomfört omfattande åtgärder för att sänka den höga sjukfrånvaron och har nu lyckats bryta den negativa trenden gällande främst långtidssjukskrivna. När det gäller korttidssjukfrånvaron fortgår arbetet. Den nya korttidssjukfrånvaroprocessen är implementerad och utbildningar rörande rehabilitering, rehabiliteringsplan, tolkning av läkarintyg m.m. har genomförts under hösten 2017 och våren 2018. Detta har skett tillsammans med försäkringskassan som ett led i det förnyade

samarbetsavtal som tecknades i september 2017. Även samarbetet med företagshälsovården har förstärkts. Att sänka sjukfrånvaron är en process och ett långsiktigt arbete som kräver ihållighet.

Hej Hälsan 2.0

Under våren 2018 fortsatte arbetet med att implementera salutogent förhållningssätt på Olofströms kommun. Under 2017 genomgick samtliga chefer utbildning i salutogent ledarskap. Våren 2018 var det samtliga medarbetares tur att få utbildning i salutogent medarbetarskap. 25 hälsocoacher har utbildats i det salutogena förhållningssätt och kommer att träffa samtliga arbetsgrupper under 3 tillfällen 2018 till 2019. De flesta arbetsgrupper har genomfört sitt första tillfälle med sin hälsocoach under våren 2018.

Under hösten 2018 planeras "hälsosteget" att starta upp som en del i Heja Hälsan 2.0. Hälsosteget är en särskild satsning som kommer rikta sig till en grupp på cirka 7-9 medarbetare med en hög korttidssjukfrånvaro. Dessa personer kommer att träffas under 9 tillfällen och utbildas inom hälsa och välbefinnande. Urvalsprocessen för "hälsosteget" startar i augusti 2018.

Medarbetarundersökning

I november är det återigen dags för en ny medarbetarundersökning. I år kommer kommunen att göra undersökningen själv istället för att köpa in tjänsten. Anledningen till detta är av kostnadsmässiga skäl såväl som en möjlighet att variera frågorna mer utifrån kommunens behov.

Rekrytering

Sedan mars 2017 är kommunens bemanningsenhet i drift för funktionsstöd och barnomsorg. En organisationsförändring gjorde att arbetet med att implementera kost och lokalvård i Bemanningenheten påbörjades våren 2018. Bemanningenheten är beviljade resurser för utökning av två tjänster till hösten 2018 som är en absolut nödvändighet för att kunna fortsätta implementera time care pool och även time care planering även för äldreomsorgen och därefter resterande verksamheter i kommunen.

Bemanningsenheten har under de första sex månaderna 2018 hanterat 4419 beställningar. Av dessa har Bemanningsenheten tillsatt 3788 stycken och avslagit 244 stycken vilket motsvarar 5,5 % av beställningarna. 478 har avbeställts av olika anledningar exempelvis att behovet ändrats eller beställning inte har godkänts av chefen. Vanligaste beställningsorsaken är 1. Sjukdom 2. Semester 3. Introduktion 4. Vakanta rader 5. Komplexitet 6. Vård av barn.

Introduktionen står för 2348,5 timmar totalt och visar på det stora behovet verksamheterna har att få in fler vikarier. Siffrorna återspeglar också att många av dem som arbetat i sommar har fått sin introduktion genom bemanningen inför sitt sommarvikariat. Oroväckande är fortsatt att en så pass stor del av tillsättningarna består av vakanta rader. Detta bekräftar heltidsarbete som norm som en strategiskt viktigt åtgärd för kommunens långsiktiga kompetensförsörjning.

Kommunen har ett fortsatt stort rekryteringsbehov av i första hand sjuksköterskor, undersköterskor, förskollärare samt vissa lärarkompetenser.

Lönebildning

Under januari och februari genomfördes den årliga lönekartläggningen. I kartläggningen utredde vi om det är någon skillnad vad gäller praxis mellan kvinnor och män i denna del och kan konstatera att principen gäller samtliga medarbetare och tillämpas lika, oavsett könstillhörighet.

Utvärderingen av löneöversynen för 2017 visar att vi i vissa grupper har en mindre lönespridning än önskat, i andra grupper ser vi förändring med önskvärd lönespridning. Det finns avdelningar med en god lönespridning, och antalet avdelningar med obefintlig lönespridning är färre än tidigare. För mer information om detta, se lönekartläggningen för 2017.

Årets lönekartläggning visar att lönegapet mellan kvinnor och män har minskat med 1,5 %. 2017 var kvinnornas löner 94,2 % av männens, skillnaden har minskat och är 2017 96,7 %. SCB snittsiffror för riket är 87 %. Detta är en glädjande utveckling som visar att kommunens interna lönebildningsarbete har gett resultat och att det fungerar väl med att ha lönekartläggningen precis innan löneöversynen så att eventuella oskäligen skillnader direkt kan korrigeras.

Den årliga Löneöversynen genomfördes under mars till maj månad och gick på det hela bra. Lärarnas riksförbund och lärarförbundet kvarstår dock då deras avtal löpte ut sista mars 2018 och ett nytt avtal har ännu inte kunnat tecknas. Tills dessa centrala parter är överens om ett nytt avtal förlängs nuvarande avtal en månad åt gången. I avvaktan på att ett nytt avtal kan tecknas har inte löner för dessa grupper betalats ut. Då det är av stor vikt att kommunen håller den satta budgeten för löneöversynen har utbildningsförvaltningen, då utgången är oviss för detta avtal hanterat löneöversynen på följande sätt: Övriga arbetstagargrupper inom utbildningsförvaltningen har fått tilldelat den generella potten på 2,5 % samt de justeringar som behövdes utifrån årets lönekartläggning gällande oskäligen skillnader mellan könen har hanterats. Den särskilda potten på 0,5 % för särskilda satsningar kommer att betalas ut retroaktivt när avtalet för lärarförbundet och lärarnas riksförbund är klart förutsatt att detta avtal inte överskrider den satta budgeten. I ett sådant fall kommer dessa pengar användas för att täcka detta.

Genomförda utbildningar

HR-avdelningen har under 2018 fortsatt att erbjuda utbildningar kontinuerligt inom personalfrågor. Detta är ett viktigt led i att kvalitetssäkra kommunens arbete med personalfrågor och att arbeta strategiskt långsiktigt för att säkerställa kompetensförsörjningen inom kommunen.

Heltidsarbete som norm

Arbetet med införandet av heltidsarbete som norm är igång. Den centrala arbetsgruppen träffas regelbundet för att planera och besluta om övergripande strategier och riktlinjer och de lokala arbetsgrupperna som har till uppgift att implementera heltidsarbete som norm har påbörjat sitt arbete. Enligt det centrala kollektivavtalet för heltidsarbete som norm ska införandet av heltidsarbete som norm ske på ett hälsosamt sätt. Som en del i detta arbete, och som även är en åtgärd för att sänka sjukfrånvaron har utbildning i "arbetstidernas påverkan på hälsa och välbefinnande" hållits för chefer och skyddsombud. Detta är genom ett samarbete med försäkringskassan och arbetsmiljömedicin i Lund. Hälsosam schemaläggning är en central del i att skapa en hållbarhet i heltidsarbetet och sänka sjukfrånvaron bland kommunens medarbetare.

Varje förvaltning har pilotgrupper där Time Care planering håller på att införas. Time care planering och Time care pool är oerhört viktiga verktyg för att kunna schemalägga och nyttja kommunens resurser på ett effektivt sätt när flera ska arbeta mer.

I maj och juni hölls informationsträffar för samtliga chefer, skyddsombud och medarbetare om vad heltidsarbete som norm innebär och på vilket sätt det kan tänkas påverka medarbetarna. Kommunens arbetstider och arbetsmåttn är stora och viktiga delar i våra medarbetares liv. Reaktionerna har varit blandade, men förväntade vid ett så omfattande förändringsarbete. Den centrala och de lokala arbetsgrupperna har en viktig uppgift i att informera och leda kommunens medarbetare igenom denna viktiga och nödvändiga förändring.

Övertid och frånvaro

Kommunen hade sista juni 2018 1141 tillsvidareanställda varav 981 av dessa är kvinnor och 160 är män. Detta motsvarar 86 % respektive 14 % av samtliga anställda.

Männen har i snitt arbetat 2,3 timmar övertid, tagit ut 5,2 timmar i tillfällig föräldrapenning (vård av sjukt barn) och 10,4 h föräldrapenning under de första 6 månaderna av 2018. Motsvarande siffra för män under samma period 2017 var i snitt 2,1 timmar arbetad övertid, 2,4 timmar uttag av tillfällig föräldrapenning och 21,7 timmars uttag av föräldrapenning i snitt. Det betyder en betydande ökning av den tillfälliga föräldrapenningen men ett stort tapp av uttag gällande föräldrapenningen.

Kvinnorna har i snitt arbetat 3,8 timmar övertid, tagit ut 6 timmar i tillfällig föräldrapenning och 35,5 timmar i föräldrapenning under de första sex månaderna av 2018. Motsvarande siffror för 2017 var 4,5 h i övertid, 4,6 h uttag av tillfällig föräldrapenning och 30,7 timmar uttag av föräldrapenning. Här ser vi alltså samma mönster som för männen, ett ökat uttag av tillfällig föräldrapenning men ett minskat uttag av föräldrapenning. Vi ser också att kvinnor hittills i år har arbetat mindre övertid än motsvarande period förra året.

Olofströms kommuns bolag

Sammanställd redovisning

Förutom kommunen bedriver kommunala bolag kommunal verksamhet. Den sammanställda redovisningen visar det totala åtagandet och resultatet som kommunen har oavsett verksamhetsform. Koncerntanken innebär att kommunen har såväl ett ekonomiskt som ett verksamhetsmässigt ansvar för de kommunala bolagen.

Syftet med den sammanställda redovisningen är att ge en samlad bild av kommunens ekonomiska resultat och ställning oavsett verksamhetsform. Balansräkning och resultaträkning har därför upprättats för hela "kommunkoncernen" för perioden januari t o m augusti 2018. Kortfattade beskrivningar av bolagens verksamheter redovisas.

Konsolideringen är utförd enligt förvärvsmetoden och elimineringar har gjorts av väsentliga poster i kommunens och respektive bolags resultat- och balansräkningar. Någon väsentlig avvikelse från kommunens redovisningsprinciper föreligger inte avseende redovisningen. Samtliga bolag som är upptagna i den sammanställda redovisningen ägs direkt eller indirekt till 100 % av kommunen.

Organisationsstruktur

Kommunen är ägare till samtliga aktier i:

- Holje Holding AB

Holje Holding AB är ägare till samtliga aktier i:

- Olofströms Näringsliv AB
- Olofströmshus AB
- Olofströms Kraft AB

Olofströms Kraft AB äger samtliga aktier i:

- Olofströms Kraft Nät AB
- Olofströms Kabel-TV AB
- Olofströms Energiservice AB.

Olofströms Energiservice AB innehar hälften av aktierna i intresseföretaget Klåvben AB (Resterande 50 % av aktierna ägs av e-on).

Olofströms Kraft äger även 25 % av Skåne Blekinge Vattentjänst som är ett gemensamt driftbolag vars uppgift är att drifva VA-anläggningarna i Bromölla, Olofström, Osby och Östra Göinge.

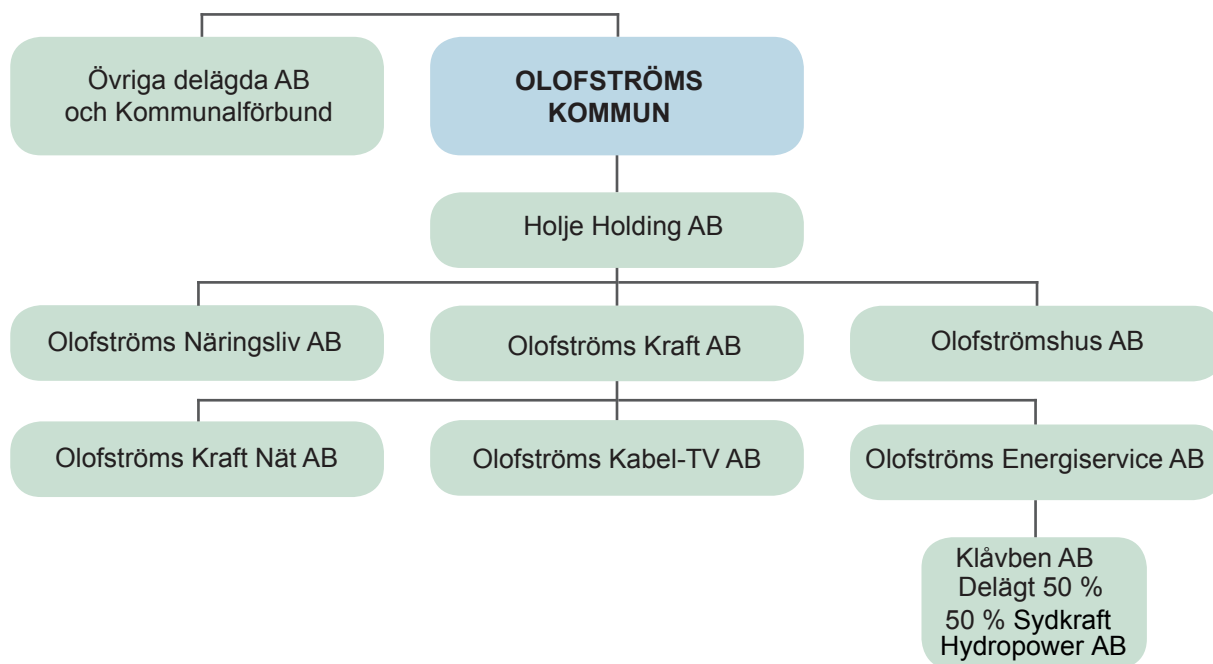
Förutom de bolag som redovisas i den sammanställda redovisningen är Olofströms kommun delägare i följande bolag och medlem i uppräknade kommunalförbund:

Bolag	Andel
Västblekinge Miljö AB	25,0 %
Inera AB	
Kommunassurans Syd Försäkrings AB	

Kommunalförbund

Kommunen är medlem i följande kommunalförbund:
 Räddningstjänsten i Västra Blekinge
 Kommunalsamverkan Cura Individutveckling
 Miljöförbundet i Blekinge Väst
 Region Blekinge
 Sydarkivera

Koncernorganisation för Olofströms kommun 2018-08-31



Information om bolagens verksamheter

Holje Holding AB

Bolaget bedriver handel och förvaltning av fast och lös egendom, jämte därmed förenlig verksamhet.

Olofströms Näringsliv AB

Bolaget ägnar sig åt uthyrning av lokaler samt bedriver näringslivsbefrämjande konsult- och utvecklingsverksamhet jämte därmed förenlig verksamhet.

Olofströmshus AB

Bolaget ska förvärva, äga, sälja och förvalta fastigheter samt uppföra bostäder, affärslokaler och kollektiva anordningar. Syftet med verksamheten är att svara för försörjningen av bostäder och lokaler i kommunen.

Olofströms Kraft AB

I bolaget har all personal i Kraftbolagskoncernen sin anställning. I bolaget bedrivs produktionsanläggningar för värme, återvinning av värme och andra till energiområdet hörande anläggningar samt att distribuera värme och

andra former av ledningsbunden energi. Bolaget bedriver även va-verksamhet och entreprenadverksamhet inom anläggningssektorn. Bolaget äger även infrastrukturen för bredband i kommunen och upplåter fibernät till bland annat Olofströms Kabel-TV AB.

Olofströms Kraft Nät AB

Bolaget är ett renodlat nätbolag vars huvudsakliga verksamhet består i att transportera elenergi från olika leverantörer till kunderna på ett så kostnadseffektivt sätt som möjligt.

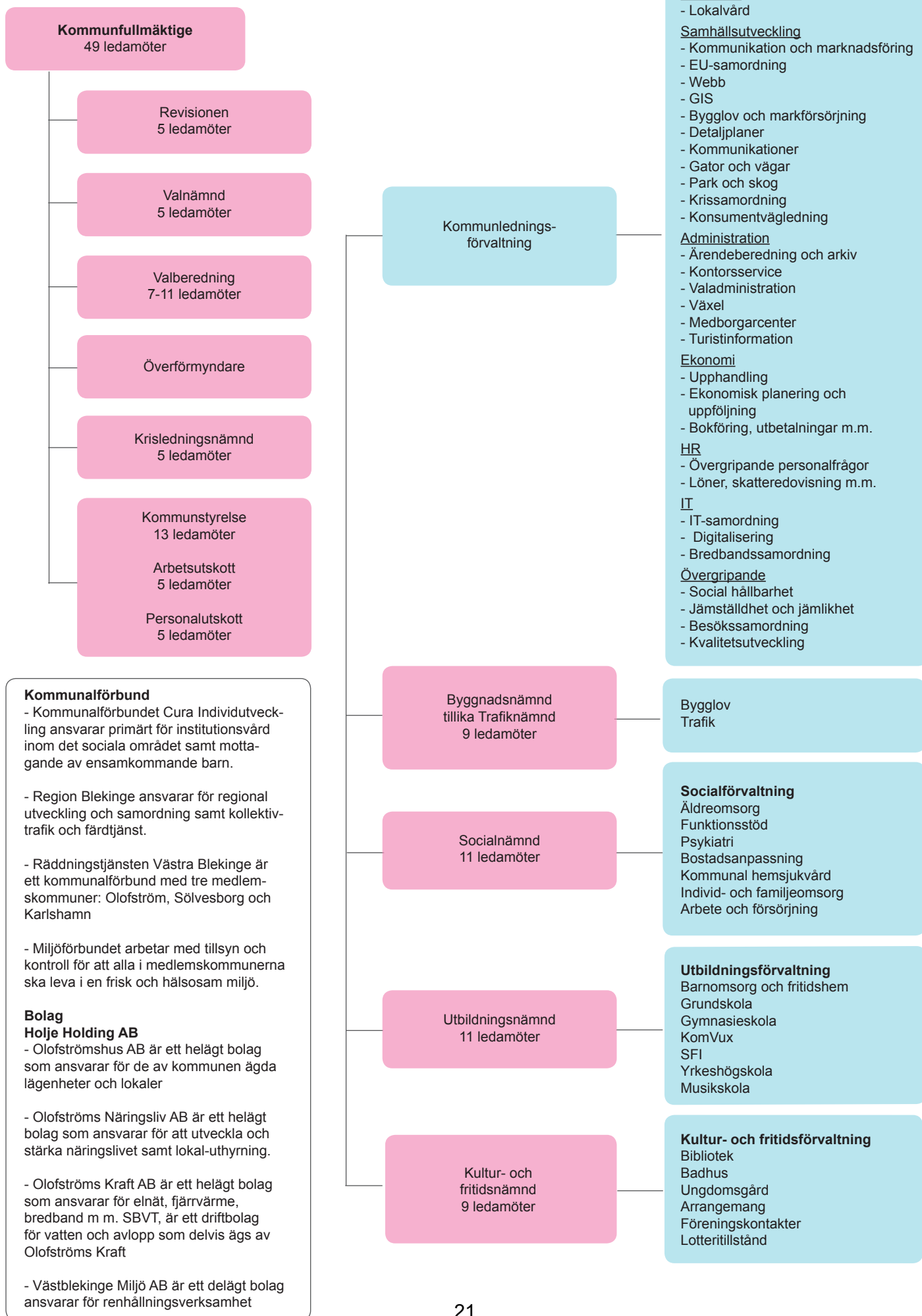
Olofströms Energiservice AB

Den huvudsakliga verksamheten för bolaget är att bedriva handel med och produktion av vattenkraftbaserad elenergi. Intressebolaget Klåvben AB bedriver motsvarande verksamhet.

Olofströms Kabel-TV AB

Bolagets verksamhet är att via kabel och bredband distribuera och producera sändningar till mottagare inom Olofströms kommun. Nätet är till stora delar tillgängligt för datakommunikation över internet.

Olofströms kommun - organisation 2018



Bokslutsresultat - koncernen

(Resultat efter finansiella poster i Tkr)

Bolag	2018-01-01	2017-01-01	Prognos	
	2018-08-31	2017-08-31	2018-01-01 2018-12-31	2017-01-01 2017-12-31
Olofströms kommun	16 086	26 545	-19 900	4 866
Holje Holding	-95	-3 100	-1 687	7 328
<i>Koncernjustering anteciperad utdelning</i>				<i>-12 000</i>
Olofströms Kraft AB	3 254	5 586	7 000	10 377
Olofströms Kabel-Tv AB	1 353	998	1 800	1 424
Olofströms Energiservice AB	1 106	-2 805	0	-2 422
Olofströms Kraft Nät AB	14 821	14 319	24 000	24 145
Olofströms Näringslivsbolag AB	27	47	0	32
Olofströmshus AB	2 943	2 513	4 000	4 780
Koncernjustering utdelningar	-6 000	-3 000	-6 000	-3 000
Övriga koncernjusteringar*	910	910	1 363	1 363
Summa resultat efter	34 405	42 013	10 576	36 893
finansiella poster				
Aktuell skatt	0	0		0
Uppskj skatt m m **	-3 837	-3 256	-6 845	-6 332
Koncernens nettoresultat	30 568	38 757	3 731	30 561

* Avser reavinst vid skapande av äkta koncern samt utdelning till kommunen

** Avser uppskjuten skatt på bokslutsdispositioner

Verksamhetens externa kostnader

Tkr

	jan-aug 2018	jan-aug 2017
Inventarier, material, konsulttjänster och transfereringar		
Material och inventarier	1 931	6 224
Bidrag till enskilda	3 414	3 962
Bidrag till föreningar m fl	6 098	6 542
Assistansersättning till Försäkringskassan	5 000	5 619
Husbyggnadsentreprenader	328	238
Övriga entr. och köp av verks. av fttg, kommuner mfl	101 193	89 860
Summa	117 963	112 445
Personalkostnader		
Bruttolön exkl övertid	306 020	297 372
Övertid	1 664	1 928
Fyllnadstid	1 457	1 702
Personalomkostnader	99 869	96 996
Arbetsmarknadsåtgärder	8 944	6 715
Arvoden	2 740	2 916
Övrigt	4 360	5 703
Summa personalkostnader	425 052	413 331
Övriga verksamhetskostnader		
Lokal- och markhyror fastighetsservice	54 818	52 812
Hyra/leasing av anläggningstillgångar	6 717	6 840
Bränsle, energi och vatten förbrukningsavgifter	1 907	1 766
Böcker och undervisningsmaterial	2 674	2 938
Livsmedel och färdiglagad mat	10 000	10 370
Reparation och underhåll av inventarier	1 138	1 077
Databehandling	6 820	7 109
Tele- och datakommunikation	1 946	1 959
Förbrukningsinventarier och förbrukningsmaterial	10 827	12 602
Transporter, resor mm	1 636	1 905
Annonsering, reklam, information o dyl	400	655
Försäkring, riskkostnader och skatter	960	1 044
Bokfört värde på avyttrade tillgångar	648	2 287
Summa övriga verksamhetskostnader	100 489	103 363
Summa verksamhetens externa kostnader	643 504	629 139

Olofströms kommun**Så här används en "kommunal" hundralapp**

Mkr

	Red. 1801 -1808	Budget 1801 -1808	% Period	Red. 1701 -1708	% Period	Förändr. i %
Äldreomsorg	137,2	136,1	26,9	129,0	26,6	1,1
Grundskola	83,8	88,7	16,3	85,2	17,5	-6,9
Funktionsstöd	69,8	68,7	13,6	68,7	14,1	-3,5
Förskola och barnomsorg	54,3	52,7	10,6	48,5	10,0	6,0
Gymnasieutbildning	39,6	37,0	7,7	37,6	7,7	0,0
Infrastruktur t ex gator och vägar	27,0	27,8	5,3	22,7	4,7	12,8
Individ- och familjeomsorg exkl. ekonomiskt bistånd	22,6	20,7	4,4	19,3	4,0	10,0
Fritidsverksamhet	18,5	18,9	3,6	18,0	3,7	-2,7
Kulturverksamhet	13,6	14,1	2,7	13,2	2,7	0,0
Politisk verksamhet	9,2	10,0	1,8	8,5	1,7	5,9
Arbetsmarknadsåtgärder	9,9	9,3	1,9	8,7	1,8	5,6
Räddningstjänst	6,3	6,4	1,2	6,2	1,3	-7,7
Ekonomiskt bistånd	4,5	5,9	0,9	4,6	0,9	0,0
Kommunikationer	4,7	4,6	0,9	4,7	1,0	-10,0
Vuxenutbildning	5,4	6,6	1,0	5,3	1,1	-9,1
Övrigt	4,0	4,5	0,7	4,0	0,8	-12,5
Miljö- och hälsoskydd	2,5	2,5	0,5	1,7	0,4	25,0
SUMMA	512,9	514,6	100,0	485,7	100,0	

Fr o m 2018 balanserar Olofströms kommun eventuella överskott i verksamhet 60.

Med anledning av detta så har den verksamheten plockats bort från den kommunala hundralappen. Siffrorna för jämförelseåret blir därför något högre än de var 2017 eftersom det låg ett negativt saldo där för flyktingverksamheten.

Investeringsbudgetens avräkning per nämnd

	Helårsbudget inkl. TA	Redovisning 2018-08-31	Återstår av helårsbudget inkl TA	Prognos kvarstående investeringar 2018
Kommunstyrelsen	192 719	17 000	175 719	19 492
Kultur- och fritidsnämnden	2 141	264	1 877	877
Utbildningsnämnden	1 450	110	1 340	745
Socialnämnden	860	40	820	824
Summa totalt:	197 170	17 414	179 756	21 938

Olofströms kommun

Resultaträkning

Mkr

Delårsredovisning 2018

		Koncernen		Kommunen		Budget 2018	Prognos Helår 2018
		Resultat Jan-Aug 2018	Resultat Jan-Aug 2017	Resultat Jan-Aug 2018	Resultat Jan-Aug 2017		
Verksamhetens intäkter	Not 1	328,1	320,6	156,2	161,5	212,2	230,2
Verksamhetens kostnader	Not 2	-742,7	-718,9	-643,5	-629,1	-976,3	-1 004,1
<i>Varav pensionskostnader</i>	<i>Not 3</i>	<i>-33,4</i>	<i>-33,0</i>	<i>-29,4</i>	<i>-29,1</i>	<i>-43,2</i>	<i>-44,5</i>
Avskrivningar/Nedskrivningar	Not 4	-48,7	-47,5	-14,8	-14,2	-24,3	-22,3
Verksamhetens nettokostnader		-463,3	-445,8	-502,1	-481,8	-788,4	-796,2
Skatteintäkter	Not 5	400,2	386,3	400,2	386,3	600,4	601,1
Generella statsbidrag och utjämning	Not 6	110,1	115,0	110,1	115,0	166,1	166,6
Finansiella intäkter	Not 7	3,5	2,9	8,2	7,4	7,4	9,0
Finansiella kostnader	Not 8	-16,2	-16,4	-0,3	-0,4	-0,6	-0,4
Resultat efter finansiella poster		34,3	42,0	16,1	26,5	-15,1	-19,9
Uppskjuten skatt		-3,8	-3,2	-	-		-
Skatt på periodens resultat		0,0	0,0	-	-		-
Periodens resultat		30,5	38,8	16,1	26,5	-15,1	-19,9

Olofströms kommun

Balansräkning

Mkr

		Koncernen		Kommunen	
		Utg Balans 180831	Utg Balans 171231	Utg Balans 180831	Utg Balans 171231
Tillgångar					
Anläggningstillgångar					
Immateriella anläggningstillgångar	Not 9	7,2	7,3	-	-
<u>Materiella anläggningstillgångar</u>					
Mark, byggnader och tekniska anläggningar	Not 10	861,7	872,9	281,7	281,4
Pågående investeringar	Not 11	86,7	28,6	15,1	12,9
Maskiner och inventarier	Not 12	524,6	542,4	12,9	12,8
Summa		1 473,0	1 443,9	309,7	307,1
Finansiella anläggningstillgångar	Not 13	10,9	11,0	145,8	145,8
Summa anläggningstillgångar		1 491,1	1 462,2	455,5	452,9
Omsättningstillgångar					
Exploateringsverksamhet o råvaror	Not 14	15,5	16,0	14,6	15,1
Fordringar	Not 15	103,9	111,0	76,1	76,9
Kassa och bank	Not 16	141,7	115,0	77,5	59,3
Summa omsättningstillgångar		261,1	242,0	168,2	151,3
Summa tillgångar		1 752,2	1 704,2	623,7	604,2
Eget kapital, avsättningar och skulder					
Ingående värde		433,0	402,4	406,8	401,9
Årets resultat		30,5	30,6	16,1	4,9
Summa eget kapital	Not 17	463,5	433,0	422,9	406,8
Avsättningar					
Avsättning för pensioner	Not 18	21,6	22,2	14,2	14,4
Avsättningar för skatter	Not 19	71,8	67,9	0,0	0,0
Summa avsättningar		93,4	90,1	14,2	14,4
Skulder					
Långfristiga skulder	Not 20	954,1	954,1	35,0	35,0
Kortfristiga skulder	Not 21	241,2	227,0	151,6	148,0
Summa skulder		1 195,3	1 181,1	186,6	183,0
Summa eget kapital, avsättningar och skulder		1 752,2	1 704,2	623,7	604,2

Panter och ansvarsförbindelser

		Koncernen		Kommunen	
		Utg Balans 180831	Utg Balans 171231	Utg Balans 180831	Utg Balans 171231
Pensionsförpliktelser som inte upptagits bland skulderna eller avsättningarna	Not 22	275,7	280,3	275,7	280,3
Övriga ansvarsförbindelser *	Not 23	61,3	61,1	980,0	980,0
Summa panter och ansvarsförbindelser		337,0	341,4	1 255,7	1 260,3

* Uppdateras endast fullständigt vid årsbokslut

Olofströms kommun

Kassaflödesanalys

Mkr

	Koncernen		Kommunen		Prognos
	2018 Jan-Aug	2017 Jan-Aug	2018 Jan-Aug	2017 Jan-Aug	2018 Jan-Dec
Löpande verksamhet					
Resultat före finansiella poster	47,0	55,5	8,2	19,5	-28,5
Avskrivningar/Nedskrivningar	Not 4 48,7	47,5	14,8	14,2	22,3
Avsättning för pensioner	Not 18 -0,7	-1,2	-0,2	-0,1	-0,3
Övriga ej rörelsekapitalpåverkande poster	Not 24 0,0	0,0	0,0	0,0	0,0
Summa	95,0	101,8	22,8	33,6	-6,5
Erhållen ränta	0,4	0,5	2,0	1,9	2,9
Erhållna utdelningar	Not 7 3,2	2,5	6,2	5,5	6,2
Erlagd ränta	-15,4	-13,6	-0,3	-0,4	-0,5
Betald skatt	0,6	-0,3	0,0	0,0	0,0
Kassaflöde från löpande verksamhet före förändring i rörelsekapital	83,8	90,9	30,7	40,6	2,1
Kassaflöde från förändring i rörelsekapital					
Förändring fordringar	6,5	-0,1	0,8	-12,1	8,4
Förändring kortfristiga skulder	17,4	-30,5	3,6	-31,5	-8,6
Förändring exploateringsfastigheter	Not 25 0,5	1,1	0,5	1,1	0,5
Kassaflöde från löpande verksamhet	108,2	61,4	35,6	-1,9	2,4
Investeringsverksamhet	Not 26				
Förvärv av immateriella anläggningstillgångar	0,0	-0,2	0,0	0,0	0,0
Förvärv av materiella anläggningstillgångar	-81,6	-69,0	-17,4	-20,1	-27,6
Förvärv av finansiella anläggningstillgångar	0,0	-0,1	0,0	0,0	0,0
Försäljning av materiella anläggningstillgångar	0,0	0,8	0,0	0,8	0,0
Försäljning av finansiella anläggningstillgångar	0,1	0,0	0,0	0,0	0,0
Kassaflöde från investeringsverksamhet	-81,5	-68,5	-17,4	-19,3	-27,6
Finansieringsverksamhet					
Upptagna lån	0,0	0,0	0,0	0,0	0,0
Amortering på lån	0,0	0,0	0,0	0,0	0,0
Lämnat aktieägartillskott	0,0	0,0	0,0	0,0	0,0
Kassaflöde från finansieringsverksamhet	0,0	0,0	0,0	0,0	0,0
Summa kassaflöde	26,7	-7,1	18,2	-21,2	-25,2
Likvida medel vid årets början	115,0	102,8	59,3	70,1	59,3
Likvida medel vid periodens slut	141,7	95,7	77,5	48,9	34,1

Olofströms kommun

Noter till Resultaträkning

Mkr

	Koncernen		Kommunen			
	Resultat Jan-Aug 2018	Resultat Jan-Aug 2017	Resultat Jan-Aug 2018	Resultat Jan-Aug 2017	Budget Jan-Dec 2018	Prognos Helår 2018
Not 1 Verksamhetens intäkter						
Nämndernas totala intäkter	215,7	217,3	215,7	217,3	296,3	314,2
Avgår interna intäkter	-57,5	-53,9	-57,5	-53,9	-82,0	-81,0
Avgår PO-pålägg facklig tid och företagshälsovård	-2,0	-1,9	-2,0	-1,9	-2,1	-3,0
Summa intäkter i koncernbolagen	310,0	301,8	-	-	-	-
Avgår koncerninterna intäkter	-138,1	-142,7	-	-	-	-
Summa externa intäkter	328,1	320,6	156,2	161,5	212,2	230,2
Not 2 Verksamhetens kostnader						
Nämndernas totala kostnader	-716,1	-691,9	-716,1	-691,9	-1048,8	-1075,0
Avgår interna kostnader	57,5	53,9	57,5	53,9	82,0	81,0
Avgår kalkylerad pensionskostnad	26,0	22,5	26,0	22,5	35,8	34,2
Förändring semesterlöneskuld	17,1	14,3	17,1	14,3	-2,0	-1,0
Förändr. skuld okompenserad övertid	0,4	0,4	0,4	0,4	-0,2	0,0
Pensionskostnader exkl. utbetald pens.	-18,4	-16,9	-18,4	-16,9	-25,0	-27,3
Pensionskostnader utbetald pension	-11,0	-12,2	-11,0	-12,2	-18,1	-17,2
Personalomkostnadsdifferens	0,9	0,8	0,9	0,8	0,0	1,2
Råvaror och förnödenheter i koncernbolagen	-59,8	-57,9	-	-	-	-
Övriga externa kostnader i koncernbolagen	-113,8	-116,4	-	-	-	-
Personalkostnader i koncernbolagen	-52,1	-47,8	-	-	-	-
Övriga rörelsekostnader	-11,5	-10,4	-	-	-	-
Avgår koncerninterna inköp	138,1	142,7	-	-	-	-
Summa externa kostnader	-742,7	-718,9	-643,6	-629,1	-976,3	-1004,1
Not 3 Pensionskostnader						
Utbetalda pensioner (kostnadsförs)	-9,1	-10,1	-8,7	-9,8	-14,7	-13,9
Löneskatt på utbetalda pensioner	-2,1	-2,4	-2,1	-2,2	-3,3	-3,3
Pensionskostnader exklusive utbetalningar	-3,0	-2,6	-0,2	-0,2	-0,2	-0,5
Avgiftsbestämd ÅP, dvs individuell del	-15,1	-14,1	-15,1	-14,1	-20,9	-22,3
Löneskatt på pensionskostnader	-4,4	-4,1	-3,6	-3,1	-5,1	-5,4
Skuldförändring inkl. ÖK-SAP	0,3	0,3	0,3	0,3	0,8	0,7
Löneskatt på skuldförändring	0,0	0,0	0,0	0,0	0,2	0,2
Summa pensionskostnader	-33,4	-33,0	-29,4	-29,1	-43,2	-44,5
Not 4 Avskrivningar/nedskrivningar						
Avskrivning på byggnader/tekniska anl.	-24,1	-23,3	-13,3	-12,8	-22,2	-20,0
Avskrivning på maskiner/inventarier	-24,5	-24,2	-1,5	-1,4	-2,1	-2,3
Avskrivning på immateriella anläggningstillgångar	-0,1	0,0	-	-	-	-
Nedskrivningar/utrangeringar	0,0	0,0	0,0	0,0	0,0	0,0
Summa avskrivningar	-48,7	-47,5	-14,8	-14,2	-24,3	-22,3

	Koncernen		Kommunen			
	Resultat Jan-Aug 2018	Resultat Jan-Aug 2017	Resultat Jan-Aug 2018	Resultat Jan-Aug 2017	Budget Jan-Dec 2018	Prognos Helår 2018
Not 5 Skatteintäkter						
Kommunalskatt, prel. månatliga inbet.	401,9	388,7	401,9	388,7	600,4	602,8
Justering för föregående år slutavräkning	-1,7	1,1	-1,7	1,1	0,0	-1,7
Prognos för innevarande år slutavräkning	0,0	-3,5	0,0	-3,5	0,0	0,0
Summa skatteintäkter	400,2	386,3	400,2	386,3	600,4	601,1
Not 6 Generella statsbidrag och utjämning						
Inkomstutjämning	97,5	97,7	97,5	97,7	148,0	146,4
Kostnadsutjämning	-18,3	-23,4	-18,3	-23,4	-24,8	-27,4
Regleringsbidrag/avgift	1,4	-0,1	1,4	-0,1	-2,5	2,1
LSS-utjämning	3,6	6,0	3,6	6,0	5,2	5,3
Kommunal fastighetsavgift	13,4	12,2	13,4	12,2	21,2	20,1
Generella bidrag från staten	12,4	22,6	12,4	22,6	19,0	20,1
Summa statsbidrag och utjämning	110,0	115,0	110,0	115,0	166,1	166,6
Not 7 Finansiella intäkter						
Utdelning på aktier och andelar	3,2	2,5	6,2	5,5	4,6	6,2
Borgensavgifter	-	-	1,9	1,9	2,8	2,8
Övriga räntor	0,2	0,4	0,0	0,0	0,0	0,0
Övriga finansiella intäkter	0,1	0,0	0,1	0,0	0,0	0,0
Summa finansiella intäkter	3,5	2,9	8,2	7,4	7,4	9,0
Not 8 Finansiella kostnader						
Räntekostnader lån	-15,5	-15,9	0,0	0,0	0,1	0,0
Finansiella kostnader, pensioner	-0,5	-0,2	-0,2	-0,2	-0,4	-0,2
Övriga finansiella kostnader	-0,2	-0,3	-0,1	-0,2	-0,3	-0,2
Summa finansiella kostnader	-16,2	-16,4	-0,3	-0,4	-0,6	-0,4

Olofströms kommun

Noter till Balansräkning

Mkr

	Koncernen		Kommunen	
	Utg balans 180831	Utg balans 171231	Utg balans 180831	Utg balans 171231
Not 9 Immateriella anläggningstillgångar				
Anskaffningsvärden				
Ingående anskaffningsvärden	8,5	8,1	-	-
Årets aktiverade utgifter	0,0	0,4	-	-
Försäljningar och utrangeringar	0,0	0,0	-	-
Omklassificering	0,0	0,0	-	-
Utgående ackumulerade anskaffningsv.	8,5	8,5	-	-
Ackumulerade avskrivningar				
Ingående avskrivningar	-1,2	-1,1	-	-
Årets avskrivningar	-0,1	-0,1	-	-
Utgående ackumulerade avskrivningar	-1,3	-1,2	-	-
Utgående bokfört värde	7,2	7,3	-	-
Not 10 Mark, byggnader och tekniska anläggningar				
Anskaffningsvärden				
Ingående anskaffningsvärden	1 610,9	1 486,0	609,8	516,5
Omklassificeringar från pågående	5,2	98,7	4,4	68,3
Övriga omklassificeringar	-0,7	0,0	0,0	0,0
Utrangeringar	0,0	0,0	0,0	0,0
Årets aktiveringar	9,7	26,7	9,2	25,5
Årets investeringsinkomster	0,0	0,0	0,0	0,0
Årets försäljningar	0,0	-0,5	0,0	-0,5
Utgående ackumulerade anskaffningsv.	1 625,1	1 610,9	623,4	609,8
Ackumulerade avskrivningar				
Ingående avskrivningar	-617,1	-581,5	-298,9	-279,4
Omklassificeringar till nedskrivningar	0,0	0,0	0,0	0,0
Utrangeringar	0,0	0,0	0,0	0,0
Årets avskrivningar	-24,0	-35,8	-13,3	-19,7
Årets försäljningar	0,0	0,2	0,0	0,2
Utgående ackumulerade avskrivningar	-641,1	-617,1	-312,2	-298,9
Nedskrivningar				
Ingående nedskrivningar	-120,9	-110,0	-29,5	-18,6
Utrangeringar	0,0	0,0	0,0	0,0
Omklassificeringar från avskrivningar	0,0	0,0	0,0	0,0
Övriga omklassificeringar	-1,4	0,0	0,0	0,0
Årets försäljningar	0,0	0,0	0,0	0,0
Nedskrivningar	0,0	-10,9	0,0	-10,9
Utgående nedskrivningar	-122,3	-120,9	-29,5	-29,5
Utgående bokfört värde	861,7	872,9	281,7	281,4
Specifikation av mark, byggnader och tekniska anläggningar				
Mark	65,4	60,2	22,3	22,3
Verksamhetsfastigheter	226,2	223,1	197,8	194,5
Publika fastigheter (gator, parker m m)	53,9	56,5	53,9	56,5
Fastigheter för annan verksamhet	516,2	533,1	7,7	8,1
Summa	861,7	872,9	281,7	281,4

	Koncernen		Kommunen	
	Utg balans 180831	Utg balans 171231	Utg balans 180831	Utg balans 171231
Not 11 Pågående investeringar				
Ingående anskaffningsvärde	28,6	118,8	12,9	72,1
Justering av ingående anskaffningsvärde	2,1	0,0	0,0	0,0
Omklassificeringar från pågående	-6,1	-119,7	-5,3	-68,3
Årets investeringar	72,0	58,5	17,4	38,1
Utrangeringar	0,0	0,0	0,0	0,0
Årets aktiveringar	-9,9	-29,0	-9,9	-29,0
Utgående anskaffningsvärde	86,7	28,6	15,1	12,9
Not 12 Maskiner och inventarier				
Ingående anskaffningsvärde	999,0	931,6	37,5	35,3
Omklassificeringar från pågående	0,9	20,3	0,9	0,0
Omklassificeringar	0,0	-1,7	-	-
Utrangeringar	0,0	-5,3	0,0	-0,1
Årets investeringsutgifter	5,9	55,3	0,7	3,5
Årets investeringsinkomster	0,0	0,0	0,0	0,0
Årets försäljningar	0,0	-1,2	0,0	-1,2
Utgående ack. anskaffningsvärden	1 005,8	999,0	39,1	37,5
Akkumulerade avskrivningar				
Ingående avskrivningar	-452,4	-421,0	-24,7	-23,0
Omklassificering till nedskrivningar	0,0	0,0	0,0	0,0
Omklassificeringar	0,0	1,7	-	-
Utrangeringar	0,0	2,8	0,0	0,1
Årets avskrivningar	-24,6	-36,3	-1,5	-2,2
Årets försäljningar	0,0	0,4	0,0	0,4
Utgående ackumulerade avskrivningar	-477,0	-452,4	-26,2	-24,7
Nedskrivningar				
Ingående nedskrivningar	-10,0	-11,6	0,0	0,0
Utrangering	0,0	1,6	0,0	0,0
Omklassificering till avskrivningar	0,0	0,0	0,0	0,0
Nedskrivningar	0,0	0,0	0,0	0,0
Utgående nedskrivningar	-10,0	-10,0	0,0	0,0
Uppskrivningar				
Ingående uppskrivningar	5,8	6,3	0,0	0,0
Omklassificering	0,0	0,0	0,0	0,0
Avskrivningar på uppskrivet belopp	0,0	-0,5	0,0	0,0
Utgående uppskrivningar	5,8	5,8	0,0	0,0
Utgående bokfört värde	524,6	542,4	12,9	12,8
Not 13 Finansiella anläggningstillgångar				
Aktier och andelar i kommunens koncernföretag	-	-	137,5	137,5
Andelskapital i Kommuninvest ek. förening	4,3	4,3	4,3	4,3
Övriga aktier och andelar	3,3	3,4	1,5	1,5
Förlagslån till Kommuninvest	2,5	2,5	2,5	2,5
Övriga utlämnade lån	0,8	0,8	0,0	0,0
Summa	10,9	11,0	145,8	145,8
Specifikation av Aktier och andelar i koncernftg				
Holje Holding AB	-	-	137,5	137,5
Summa	-	-	137,5	137,5

	Koncernen		Kommunen	
	Utg balans 180831	Utg balans 171231	Utg balans 180831	Utg balans 171231
Not 14 Exploateringsverksamhet/Råvaror och förnödenheter				
Bostadsområde	8,8	9,3	8,8	9,3
Industriområde	0,7	0,7	0,7	0,7
Vattenförsörjning	5,1	5,1	5,1	5,1
Råvaror och förnödenheter	0,9	0,9	-	-
Summa	15,5	16,0	14,6	15,1
Not 15 Fordringar				
Fakturafordringar	5,5	9,6	4,6	6,7
Varav på kommunala bolag	-	-	1,6	2,0
Fordringar på intressebolag	7,4	4,7	0,0	0,0
Skattefordringar	2,9	1,9	0,0	0,0
Andra kortfristiga fordringar	3,1	3,2	3,1	3,2
Statsbidragsfordringar	18,4	26,7	18,4	26,7
F-Skatt	12,4	7,0	12,4	7,0
Skattekonto	3,3	3,7	0,4	0,4
Momsfordran	6,2	9,8	5,8	6,8
Förutbetalda kostnader	2,8	3,2	0,9	0,5
Interimsfordringar, leverantörer	16,6	13,4	16,6	15,1
Upplupna intäkter	23,0	23,6	13,9	10,5
Beräknade slutavräkningar 2017-2018 (2016)	0,0	0,0	0,0	0,0
Övriga poster	2,3	4,2	0,0	0,0
Summa Fordringar	103,9	111,0	76,1	76,9
Not 16 Kassa och bank				
Koncernkonto	141,8	115,4	141,8	115,4
Skuld/Fordran till koncernföretag	-	-	-64,1	-55,6
Skuld/Fordran till intressebolag	-0,2	-0,5	-0,2	-0,5
Koncernkonto *	141,6	114,9	77,5	59,3
Övrigt	0,1	0,1	0,0	0,0
Summa Kassa och bank	141,7	115,0	77,5	59,3
* Alla underkonton i koncernstrukturen är egna bankkonton även om de ligger i en koncernstruktur. Kommunen bokar endast upp transaktioner gjorda på kommunens eget konto. Kommunens andel av koncernkontot är alltså saldot på kommunens eget konto. Kommunen redovisar i sin bokföring alltså varken fordran eller skuld till koncernbolagen och tar ingenstans i den egna bokföringen upp bolagens saldon.				
Not 17 Eget kapital				
Ingående eget kapital	433,0	402,4	406,8	401,9
Årets resultat	30,5	30,6	16,1	4,9
Utgående eget kapital	463,5	433,0	422,9	406,8
Specifikation av eget kapital				
<u>Anläggningsskapital</u>				
Anläggningstillgångar	1 491,1	1 462,2	455,5	452,9
Anläggningsslån	-954,1	-954,1	-35,0	-35,0
Pensionsskuld	-21,6	-22,2	-14,2	-14,4
Skatteskuld	-71,8	-67,9	0,0	0,0
Summa	443,6	418,0	406,3	403,5
<u>Rörelsekapital</u>				
Omsättningstillgångar	261,1	242,0	168,2	151,3
Kortfristiga skulder	-241,2	-227,0	-151,6	-148,0
Summa	19,9	15,0	16,6	3,3
Totalsumma	463,5	433,0	422,9	406,8

	Koncernen		Kommunen	
	Utg balans 180831	Utg balans 171231	Utg balans 180831	Utg balans 171231
Not 18 Avsättning för pensioner				
Ingående avsättning	22,2	24,2	14,4	15,3
Pensionsutbetalningar	-0,7	-1,1	-0,7	-1,1
Ränte- och basbeloppsförändringar	0,2	0,2	0,2	0,2
Pensionsskuld till förtroendevalda, förändringar	0,2	0,0	0,2	0,0
Övrigt	-0,3	-1,1	0,1	0,0
Utgående avsättning	21,6	22,2	14,2	14,4
varav				
- Pensionsbehållning	8,8	11,2	5,1	5,3
- Förmånsbestämd ålderspension	2,5	0,5	0,2	0,1
- Pension till efterlevande	0,1	0,2	0,1	0,2
- PAKL-pensioner	5,4	5,5	5,4	5,5
- ÖK-SAP	0,0	0,0	0,0	0,0
- Förtroendevalda PBF/PRF-KL	0,2	0,2	0,2	0,2
- Förtroendevalda OPF-KL	0,4	0,4	0,4	0,4
- Särskild löneskatt	4,2	4,2	2,8	2,7
Summa	21,6	22,2	14,2	14,4
Not 19 Avsättningar för skatter				
Uppskjuten skatt på obeskattade reserver	54,2	50,4	0,0	0,0
Uppskjuten skatt på anläggningstillgångar	17,6	17,5	0,0	0,0
Summa	71,8	67,9	0,0	0,0
Not 20 Långfristiga skulder				
Ingående balans	954,1	954,1	35,0	35,0
Nya lån	0,0	0,0	0,0	0,0
Amortering/inlösen	0,0	0,0	0,0	0,0
Summa långfristiga skulder	954,1	954,1	35,0	35,0
Specifikation kreditgivare				
Kommuninvest	954,1	954,1	35,0	35,0
Summa	954,1	954,1	35,0	35,0
Not 21 Kortfristiga skulder				
Leverantörsskulder	36,7	52,7	21,0	28,4
Upplupna kostnader				
Sociala avgifter	13,6	12,1	12,9	11,4
Semesterlöneskuld och overtidsskuld	22,3	34,6	16,9	29,4
Beräknade sociala avgifter/avtalsförs.avg. på ovan	8,3	12,3	6,6	11,6
Pensionskostnader inkl. särskild löneskatt	30,0	29,9	29,0	29,3
Upplupna räntekostnader	10,4	8,3	0,0	0,0
Övriga upplupna kostnader	28,1	20,8	15,2	10,0

	Koncernen		Kommunen	
	Utg balans 180831	Utg balans 171231	Utg balans 180831	Utg balans 171231
Förutbetalda intäkter	35,9	22,3	25,9	11,8
<i>Varav VA-skuld</i>	7,1	7,2	-	-
Övriga kortfristiga skulder				
Preliminärskatt (källskatt)	10,8	10,0	10,8	9,5
Moms	9,6	3,9	0,3	0,4
Förskott från kunder	20,2	11,8	0,0	0,0
Övriga kortfristiga skulder	15,3	8,3	13,0	6,2
Summa kortfristiga skulder	241,2	227,0	151,6	148,0
Not 22 Pensionsförpliktelser				
Ingående avsättning	280,3	285,2	280,3	285,2
Försäkring	0,0	0,0		0
Pensionsutbetalningar	-9,2	-13,7	-9,2	-13,7
Ränte- och basbeloppsförändringar	6,2	8,6	6,2	8,6
Sänkning av diskonteringsränta	-1,7	0,0	-1,7	0,0
Bromsen	0,0	0,0		0,0
Övrigt	0,1	0,2	0,1	0,2
Utgående avsättning	275,7	280,3	275,7	280,3
Aktualiseringsgrad	98,0%	97,0%	98,0%	97,0%
Not 23 Ansvarsförbindelser				
Egna hem	0,3	0,3	0,3	0,3
Olofström Folkets hus	37,8	37,8	37,8	37,8
Leasingavtal	4,5	4,5	4,5	4,5
Övrigt	0,4	0,2	0,0	0,0
Kommunala bolag				
Olofströmshus AB	-	-	466,1	466,1
Olofströms Näringslivs AB	-	-	25,0	25,0
Holje Holding AB	-	-	159,5	159,5
Olofströms Kraft AB	-	-	268,5	268,5
Västblekinge Miljö	18,3	18,3	18,3	18,3
Summa ansvarsförbindelser	61,3	61,1	980,0	980,0

Olofströms kommun

Noter till Kassaflödesanalys

Mkr

	Koncernen		Kommunen	
	2018 Jan-Aug	2017 Jan-Aug	2018 Jan-Aug	2017 Jan-Aug
Not 24 Justering av övriga ej rörelsekapital- påverkande poster				
Utrangering av fastigheter och maskiner	0,0	0,0	0,0	0,0
Sålda anläggningar, exkl expl fast, resultat	0,0	0,0	0,0	0,0
Förändring av avsättningar utöver pensioner	0,0	0,0	0,0	0,0
Övrigt	0,0	0,0	0,0	0,0
Total summa övriga ej rörelsekapitalpåverkande poster	0,0	0,0	0,0	0,0
Not 25 Förändring exploateringsfastigheter				
Investering	-0,1	-1,5	-0,1	-1,5
Värdeminskning exploateringsfastigheter	0,0	1,1	0,0	1,1
Sålda exploateringsfastigheter, resultat	-0,2	0,4	-0,2	0,4
Försäljningspris exploateringsfastigheter	0,8	1,1	0,8	1,1
Summa	0,5	1,1	0,5	1,1
Not 26 Investeringsverksamhet				
Immateriella anläggningstillgångar	0	-0,2	0,0	0,0
Allmän markreserv	-0,1	0,0	-0,1	0,0
Verksamhetsfastigheter	-9,2	-19,1	-8,9	-18,6
Affärsverksamhet	0,0	0,0	0,0	0,0
Publika fastigheter	-6,8	-4,9	-6,8	-4,9
Fastigheter för annan verksamhet	-1,0	-6,5	0,0	0,0
Övriga fastigheter och anläggningar	0,0	-0,1	0,0	-0,1
Maskiner och inventarier	-6,8	-36,5	-1,6	-2,0
Pågående nyanläggningar	-53,8	-2,9		
Förändring av investeringar i leverantörsreskontran	-3,9	1,0	0,0	5,5
Förvärv av finansiella anläggningstillgångar	0,0	-0,1		
Summa materiella anläggningstillgångar	-81,6	-69,1	-17,4	-20,1
Finansiella anläggningstillgångar	0,0	0,0	0,0	0,0
Summa förvärv av anläggningstillgångar	-81,6	-69,3	-17,4	-20,1
Försäljning av anläggningstillgångar				
Allmän markreserv	0,0	0,0	0,0	0,0
Maskiner och inventarier	0,0	0,8	0,0	0,8
Verksamhetsfastigheter	0,0	0,0	0,0	0,0
Publika fastigheter	0,0	0,0	0,0	0,0
Fastigheter för annan verksamhet	0,0	0,0	0,0	0,0
Finansiella anläggningstillgångar	0,1	0,0	0,0	0,0
Summa försäljning av anläggningstillg.	0,1	0,8	0,0	0,8
Totalsumma investeringsverksamhet	-81,5	-68,5	-17,4	-19,3

Tillämpade redovisningsprinciper

Regelverk

Den kommunala redovisningen regleras av lagen om kommunal redovisning (SFS 1997:614). Därutöver lämnar Rådet för kommunal redovisning anvisningar och rekommendationer för kommunsektorns redovisning. Olofströms kommun bedriver även verksamhet genom helägda aktiebolag samt genom kommunförbund. För bolagens redovisning finns rekommendationer från Redovisningsrådet samt Bokföringsnämnden. För kommunalförbund gäller lag om kommunal redovisning med tillkommande rekommendationer. I enlighet med Rådet för kommunal redovisning skall tilläggsupplysningar lämnas för hur tillämpning sker av vissa principiellt viktiga rekommendationer. Nedan sker kommentarer i enlighet med detta. I det fall något helt eller delvis avstiger mot nämnda regelverk kommenteras detta också.

PO-pålägg

Soc.avg. 31,42 %, pensionsavg. 7,70 %, avtalsförsäkr. 0,08 %, ftghälsov. 0,07%, friskvårds 0,26 % och pålägg för facklig tid 0,6 % har bokförts i form av procentuella personalomkostnadspålägg i samband med löneredovisningen. Arbetsgivaravgifter stäms av månadsvis mot skattedeklaration och mellanskillnaden till följd av lägre avgifter för äldre bokas då som personalomkostnadsdifferens i finansieringen. I personalomkostnadsdifferensen ingår också avstämning av avtalsförsäkringarna.

Po-pålägget har ökat med 0,87 % i förhållande till 2017.

Bakgrunden är att SKL beräknar ökade pensionskostnader.

Förtroendevalda och uppdragstagare 31,42 %

Kommunala avtal inkl lärare 40,13 %

Lagstadgade och avgifter 31,42 %

Avtalsenliga avgifter 0,08 %
Pensionsavgift 7,70 %
Avgift för facklig tid 0,60 %
Avgift för företagshälsovård 0,07 %
Friskvårdstillägg 0,26 %

Särskild löneskatt 24,26 procent ingår i de kalkylerade påläggen. Särskild löneskatt utgår vid utbetalning av pensioner, premien till den avgiftsbestämda delen och vid beräkningen av förändringen av pensionsskuld och räntedel i årets pensionskostnad.

Särskild löneskatt

Löneskatten belastar resultatet årsvis. Den särskilda löneskatten ingår också i ansvarsförbindelser, som avser intjänade pensioner t o m 1997.

Anläggningstillgångar har i balansräkningen tagits upp till anskaffningsvärdet med avdrag för avskrivningar. I investeringspolicyn har gränsen för investeringar dragits vid 1 PBB för byggnadsinvesteringar och 0,5 PBB för övriga investeringar. Investeringarna aktiveras och skrivs av varje månadsskifte. Ackumulerade anskaffningsvärden och ackumulerade avskrivningar framgår av not 10 och 12 till balansräkningen.

Anläggningstillgångarnas avskrivningstid sätts till beräknad nyttjandetid i enlighet med KRL 11.1. Rak nominell avskrivningsmetod har tillämpats. För tillgångar med identifierbara komponenter som har olika nyttjandeperiod där varje komponents värde uppgår till minst 100 000 kronor tillämpas komponentredovisning.

Leasingavtal redovisas tillsammans med ansvarsförbindelser i balansräkningen. Den bedömning som gjorts innebär att de leasingåtaganden kommunen har redovisas som operationell leasing.

Pensionsskulden redovisas enligt den s.k. blandmodellen, vilket innebär att pensioner som intjänats före 1998 inte redovisas som skuld eller avsättning i

balansräkningen utan istället som ansvarsförbindelse. Utbetalningar avseende pensionsförmåner som intjänats före 1998 redovisas som en kostnad i resultaträkningen. Pensionsförmåner intjänade fr.o.m. 1998 redovisas som en kostnad i resultaträkningen, dels som s.k. individuell del som arbetstagarna själva förvaltar och dels för den del som avser lön över 7,5 inkomstbasbelopp den s.k. "FÅP:en". Till dessa belopp ska läggas särskild löneskatt.

Sammanställd redovisning omfattas av kommunen samt direkt eller indirekt till 100 % av kommunen ägda bolag. Kommunalförbund ingår i respektive verksamhets resultat i den mån utbetalningar gjorts under året.

Ordlista

Avskrivningar

Planmässig värdeminskning av anläggningstillgångar.

Balansräkning

Beskriver kommunens finansiella ställning på bokslutsdagen. Tillgångarna visar hur kommunen har använt sitt kapital. Skulder och eget kapital visar hur kapitalet har anskaffats.

Driftbudgetavräkning

Redovisar fastställd driftbudget per nämnd. Driftbudgetavräkningen innehåller både interna och externa poster.

Eget kapital

Visar skillnaden mellan tillgångar och skulder och består av två delar. Rörelsekapitalet är skillnaden mellan omsättningstillgångar och kortfristiga skulder. Anläggningsskapitalet är skillnaden mellan anläggningstillgångar och långfristiga skulder, inklusive avsättningar.

Extraordinära poster

Poster som saknar klart samband med kommunens ordinarie verksamhet och som inte är av sådan typ att de kan förväntas inträffa ofta eller regelbundet och uppgår till ett väsentligt belopp.

Intern ränta

Kalkylmässig kostnad för det kapital som är bundet i anläggningstillgångar. Internräntan beräknas utifrån Sveriges

kommuner och landstings rekommendation.

Kassaflödesanalys

Kassaflödesanalysen visar hur kommunen fått in pengar och hur de har använts under året. Här behandlas ut- och inbetalningar till skillnad från resultaträkningen som innehåller kostnader och intäkter. Skillnaden mellan inbetalningar och utbetalningar i drift och investering, samt förändring av tillgångar och skulder visar förändringen av likvida medel.

Tkr = tusentals kronor

Likviditet

Likviditet är betalningsberedskap på kort sikt.

LSS

Lagen om stöd och service till vissa funktionshindrade

Mkr = miljontals kronor

Nyckeltal

Ett nyckeltal mäter förhållandet mellan två storheter. Likviditet är ett exempel på ett nyckeltal, se ovan.

Resultaträkning

Resultaträkningen visar årets finansiella resultat och hur det uppkommit. Den visar även förändringen av eget kapital, något som också kan utläsas genom att jämföra balansräkningen för de två senaste åren.

SFB

Socialförsäkringsbalken

Skulder

Skulder är dels kortfristiga (skall betalas inom ett år) och dels långfristiga.

SOL

Socialtjänstlagen

Tillgångar

Tillgångar är dels omsättningstillgångar (t ex kontanter och statsbidragsfordringar), dels anläggningstillgångar (t ex fastigheter, inventarier, aktier och långfristiga fordringar).

**Delårsredovisning
Verksamhetsberättelse**

Kommunstyrelsen/Kommunledningsförvaltningen

Nämndsordförande: Sara Rudolfsson

Förvaltningschef: Iréne Robertsson

	Helårs- budget	Prognos 2018	Budget 2018-08-31 Ack budget	Utfall 2018-08-31 Ack utfall	Utfall 2017-08-31 Ack utfall	Avvikelse Årsbudg - prognos	Avvikelse Ack budg - Ack utfall
NÄMND: 1 Kommunstyrelsen							
Intäkter exkl kapital	-128 227	-132 879	-83 167	-88 600	-93 385	4 652	5 433
Kostnader exkl kapital	200 020	198 935	132 177	133 782	134 926	1 085	-1 605
Kapitalkostnader	28 866	28 866	19 244	17 116	16 203	0	2 128
NETTO:	100 659	94 922	68 254	62 299	57 744	5 737	5 956
10 Nämnd- o styrelse verksamhet							
Kostnader exkl kapital	3 663	3 663	2 435	2 309	1 988	0	126
Kapitalkostnader	5	5	3	3	3	0	0
NETTO:	3 668	3 668	2 438	2 312	1 992	0	126
11 Stöd till politiska partier							
Kostnader exkl kapital	1 040	1 040	693	693	693	0	0
NETTO:	1 040	1 040	693	693	693	0	0
13 Övrig politisk verksamhet							
Intäkter exkl kapital	-2 418	-2 018	-1 612	-188	-1 171	-400	-1 424
Kostnader exkl kapital	5 100	5 100	3 917	2 795	3 139	0	1 122
NETTO:	2 682	3 082	2 305	2 607	1 968	-400	-302
15 Kommunledning							
Intäkter exkl kapital	-15 332	-15 332	-10 221	-10 891	-10 209	0	669
Kostnader exkl kapital	28 566	28 566	18 947	19 328	18 587	0	-381
Kapitalkostnader	478	478	319	146	254	0	172
NETTO:	13 712	13 712	9 044	8 584	8 632	0	461
16 Kommunledning/personal							
Intäkter exkl kapital	-3 088	-3 688	-2 059	-3 227	-2 718	600	1 168
Kostnader exkl kapital	10 293	10 643	6 833	7 304	7 106	-350	-471
NETTO:	7 205	6 955	4 775	4 077	4 388	250	697
17 Tekniska kontoret							
Kostnader exkl kapital	848	848	562	512	506	0	49
Kapitalkostnader	126	126	84	0	0	0	84
NETTO:	974	974	646	512	506	0	133
18 Plan och utvecklingsavdelning							
Intäkter exkl kapital	0		0	-33	-14		33
Kostnader exkl kapital	1 465	1 465	965	869	1 110	0	97
NETTO:	1 465	1 465	965	836	1 096	0	130
20 Fysisk o teknisk planering							
Intäkter exkl kapital	-1 015	-1 215	-677	-967	-787	200	291
Kostnader exkl kapital	4 018	4 018	2 665	2 702	2 023	0	-37
Kapitalkostnader	159	159	106	107	108	0	-1
NETTO:	3 162	2 962	2 095	1 841	1 344	200	253
21 Markförsörjning							
Intäkter exkl kapital	-160	-266	-160	-246	138	106	86
Kostnader exkl kapital	10 494	8 394	6 163	7 865	1 966	2 100	-1 702
Kapitalkostnader	463	463	309	251	251	0	58
NETTO:	10 797	8 591	6 312	7 870	2 355	2 206	-1 558

	Helårs- budget	Prognos 2018	Budget 2018-08-31 Ack budget	Utfall 2018-08-31 Ack utfall	Utfall 2017-08-31 Ack utfall	Avvikelse Årsbudg - prognos	Avvikelse Ack budg - Ack utfall
22 Näringslivsfrämjande åtgärder							
Intäkter exkl kapital	0		0	-12	-62		12
Kostnader exkl kapital	5 648	6 148	3 759	3 687	3 496	-500	73
Kapitalkostnader	33	33	22	33	118	0	-11
NETTO:	5 681	6 181	3 781	3 708	3 552	-500	73
23 Turismverksamhet							
Intäkter exkl kapital	0		0	-182	-8		182
Kostnader exkl kapital	1 510	1 210	1 005	711	192	300	295
NETTO:	1 510	1 210	1 005	528	184	300	477
24 Gator, vägar o parkering							
Intäkter exkl kapital	-1 532	-1 532	0	-415	-231	0	415
Kostnader exkl kapital	12 690	12 690	8 460	7 704	6 914	0	756
Kapitalkostnader	6 575	6 575	4 383	4 517	4 481	0	-134
NETTO:	17 733	17 733	12 843	11 806	11 163	0	1 037
25 Parkverksamhet							
Intäkter exkl kapital	0		0	-727	-118		727
Kostnader exkl kapital	5 090	5 090	3 393	3 460	2 834	0	-67
Kapitalkostnader	685	685	457	477	438	0	-21
NETTO:	5 775	5 775	3 850	3 211	3 154	0	639
26 Miljö- o hälsoskydd							
Intäkter exkl kapital	-446	-446	-297	-453	-830	0	156
Kostnader exkl kapital	4 055	4 055	2 701	2 900	2 517	0	-199
NETTO:	3 609	3 609	2 403	2 447	1 687	0	-43
27 Räddningstjänst							
Intäkter exkl kapital	-698	-698	-465	-792	-642	0	327
Kostnader exkl kapital	9 578	9 578	6 384	6 501	6 251	0	-117
NETTO:	8 880	8 880	5 919	5 709	5 610	0	210
30 Allmän fritidsverksamhet							
Intäkter exkl kapital	-148	-148	-99	-1	0	0	-98
Kostnader exkl kapital	355	405	237	326	350	-50	-90
Kapitalkostnader	12	12	8	4	4	0	4
NETTO:	219	269	146	329	354	-50	-183
31 Allmän kulturverksamhet							
Kostnader exkl kapital	2 850	2 850	1 900	1 901	1 901	0	-1
NETTO:	2 850	2 850	1 900	1 901	1 901	0	-1
34 Idrotts- o fritidsanläggningar							
Intäkter exkl kapital	-41	-57	-27	-57	-40	16	29
Kostnader exkl kapital	141	221	94	227	118	-80	-133
Kapitalkostnader	44	44	29	28	27	0	2
NETTO:	144	208	96	198	105	-64	-102
53 AO Förebyggande vht o färdtjänst							
Kostnader exkl kapital	3 557	3 557	2 371	2 308	2 234	0	63
NETTO:	3 557	3 557	2 371	2 308	2 234	0	63
60 Flyktingverksamhet							
Intäkter exkl kapital	-38 300	-38 300	-25 533	-25 483	-39 179	0	-51
Kostnader exkl kapital	38 200	38 200	25 465	25 414	34 177	0	51
NETTO:	-100	-100	-68	-69	-5 002	0	0
72 Egna förvaltningsfastigheter							
Intäkter exkl kapital	-19 869	-19 869	-13 246	-11 462	-10 423	0	-1 784
Kostnader exkl kapital	0		0	224	176		-224
Kapitalkostnader	19 869	19 869	13 246	11 240	10 208	0	2 006
NETTO:	0	0	0	2	-40	0	-2

	Helårs- budget	Prognos 2018	Budget 2018-08-31 Ack budget	Utfall 2018-08-31 Ack utfall	Utfall 2017-08-31 Ack utfall	Avvikelse Årsbudg - prognos	Avvikelse Ack budg - Ack utfall
73 Förhyrda förvaltningsfastigheter							
Intäkter exkl kapital	0		0	-5	-14		5
Kostnader exkl kapital	0		0	5	5		-5
Kapitalkostnader	0		0	0	9		0
NETTO:	0	0	0	0	0	0	0
75 Kost							
Intäkter exkl kapital	-28 695	-28 695	-18 692	-18 712	-17 102	0	20
Kostnader exkl kapital	28 654	28 654	18 974	18 875	19 327	0	98
Kapitalkostnader	41	41	27	28	34	0	0
NETTO:	0	0	309	191	2 258	0	118
77 Lokalvård							
Intäkter exkl kapital	-13 723	-13 723	-9 149	-9 206	-9 048	0	57
Kostnader exkl kapital	13 723	13 973	9 033	9 368	9 025	-250	-336
NETTO:	0	250	-116	163	-22	-250	-279
79 Övrig teknisk service							
Intäkter exkl kapital	-746	-746	-497	-543	-539	0	46
Kostnader exkl kapital	759	759	504	558	557	0	-55
NETTO:	13	13	6	15	17	0	-9
81 Markförsörjning o bostadsområden							
Intäkter exkl kapital	-1 371	-5 626	-2	-4 719	-63	4 255	4 717
Kostnader exkl kapital	1 137	1 137	327	691	3 313	0	-363
Kapitalkostnader	27	27	18	49	31	0	-31
NETTO:	-207	-4 462	343	-3 980	3 281	4 255	4 323
83 Kommunikationer							
Kostnader exkl kapital	6 434	6 534	4 289	4 440	4 343	-100	-150
NETTO:	6 434	6 534	4 289	4 440	4 343	-100	-150
87 Avfallshantering							
Intäkter exkl kapital	-645	-520	-430	-279	-324	-125	-151
Kostnader exkl kapital	152	137	101	104	77	15	-3
Kapitalkostnader	349	349	233	233	236	0	0
NETTO:	-144	-34	-96	58	-11	-110	-154

Verksamhetsberättelse

Nämndsordförande: Sara Rudolfsson
Förvaltningschef: Iréne Robertsson

Uppdraget

Kommunledningsförvaltningens uppdrag omfattar den politiska ledningen i form av kommunfullmäktige och kommunstyrelsen samt den administrativa ledningen i form av Kommunledningsförvaltningen. I förvaltningens budget och ansvarsområde ingår bl.a. övergripande administration, HR, ekonomi, IT, kost- och städ, samhällsutveckling i allt från översiktsplanering till offentlig miljö, samhällsvägledning, EU-samordning och integrationsamordning, upphandling, kommunikation, infrastruktur, marknadsföring, inflyttning och mark- och lokalförsörjning. Det ingår även avgifter till Region Blekinge, inkluderat bidrag för kollektivtrafik, bidrag till Folkets hus i Olofström, anslag till Räddningstjänsten Västra Blekinge samt till Miljöförbundet Blekinge Väst, anslag till Näringslivsbolaget för näringslivsprojekt, överförmyndarens verksamhet liksom krisledning och beredskap.

Nämndsmål

Kommunstyrelsens mål som är kopplat till Nära till allt innebär att Olofström ska vara en hållbar kommun samt att kommunen ska präglas av ett gott bemötande och hög tillgänglighet.

När det gäller en hållbar kommun har vi använt flera olika indikatorer för att mäta mot målet. Vi mäter andelen ekologisk mat, koldioxidutsläpp, ledarskap, medarbetares motivation, och trygghet i kommunen. Även bredbandsutbyggnaden är kopplad till tillgänglighetsmålet.

Kommunstyrelsen har för det övergripande målet Barnen i Centrum antagit mål gällande att kommunen ska vara en attraktiv boendekommun. Här mäter vi mot tre indikatorer baserat på SCB:s medborgarundersökning:

- bostäder i kommunen (bostadsmöjligheter, utbud av olika typer av boendeformer samt trivsam bebyggelse)
- fritidsmöjligheter (parker, natur, kultur, sport, friluftsliv, föreningsliv m.m.)
- inflytande.

Det tredje övergripande målet Jobb till 1000 innebär att Olofström ska vara en kommun som kännetecknas av ett bra näringslivsklimat. Vi använder Svenskt Näringslivs mätningar för båda indikatorerna; dels service till företag, dels företagets sammanfattande omdöme om företagsklimatet i kommunen.

Måluppfyllelse redovisas i samband med årsbokslut.

Ekonomiskt utfall

Utfallet är 6 mkr bättre än periodbudget, största delen beror på försäljning skogsmark som står för 4,2 mkr. Det är många verksamheter där kostnaderna kommer senare under året som ligger plus nu som gator och vägar, parken och allmänna val samt uppfyllnad flygfältet som beräknas genomföras nästa år. Prognosen ligger på 5,7 mkr bättre än årsbudget. Försäljning av skogsmark utgör 4,2 mkr och uppfyllnad flygfältet som beräknas genomföras nästa år utgör 2,1 mkr. Flyktingverksamhet blir numera noll eftersom överskottet balanseras.

Årets händelser

Vi har under året fått besked om att Sydostlänken ska byggas vilket påverkar alla våra övergripande mål och vår vision på ett positivt sätt. Servicecenter och Visit har slagits samman till en verksamhet och erbjuder information till alla besökare och boende i kommunen. Vi har bemannat Servicecenter med en samhällsvägledare och ytterligare två personer som kan tolka

från dari och arabiska.

Arbetet med implementeringen av heltid som norm fortsätter, vi har in nya verksamheter i bemanningsenheten enligt plan och arbetar också parallellt med schemaläggning. Målsättningen är att kunna ha en effektiv process för vikariehantering och också en process som stödjer arbetet Heltid som norm som fullt ut ska vara genomfört i maj 2021. Genom en mer ändamålsenlig process kan vi frigöra tid för ledare och medarbetare i verksamheterna att lägga tid på det som skapar värde för våra invånare och de som behöver oss. Kost- och lokalvårdsavdelningen har delats i två verksamheter från och med den 1 augusti i samband med dåvarande chefs pensionsavgång.

Antalet invånare ökar i jämn takt och också efterfrågan på bostäder och på tomter för husbyggnationer. Nu håller tomterna på Övre strandplan att färdigställas för byggnation.

Intern kontroll

Resultat av internkontroll redovisas i samband med årsbokslut.

Framtiden

Under de närmaste åren kommer vi att ha fullt fokus på digitalisering/teknikutveckling då det är en förutsättning för att vi ska kunna fortsätta leverera och utveckla bra service och tjänster, service och tjänster som svarar mot de förväntningar som invånarna har.

Verksamhetsutveckling kräver mod och engagemang men också rutiner och kompetens. I Olofström har vi valt att arbeta med lean-filosofin då den fokuserar på det som är värdeskapande för de vi är till för – och som också bygger på att medarbetarnas idéer och förslag tas tillvara. Vi vill fortsätta implementera arbetssättet och lära av varandra inom kommunkoncernen men också vara öppna för att lära av andra och ta tillvara på även andras goda idéer.

All form av infrastruktur kommer att ha stor betydelse för utveckling de kommande åren. Det innebär att vi kommer satsa på att bidra till att bygga ut fibernät inom hela det geografiska området antingen i egen regi eller genom stöttning av föreningar genom samförläggningar. Beskedet att Sydostlänken kommer att byggas innebär att vi nu arbetar in järnvägen i översiktsplanen och även i andra beslut som kan komma att beröras.

För att möjliggöra nybyggnation av bostäder och nya etableringar fortsätter vi arbetet med att planera för och exploatera tomt- och industrimark.

Delårsredovisning 2018-08

Investeringsredovisning

(netto redovisad)

Kommunstyrelsen/Kommunledningsförvaltningen

Nämndsordförande: Sara Rudolfsson

Förvaltningschef: Iréne Robertsson

PROJEKT	Budget inkl TA 2018	Ing. nedlagt	Redovisn. -18-08- 31	Prognos Kvarst 2018	Avvikelse 2018	Budget totalt alla år	Prognos kvarst. totalt	S:A Projekt totalt	Avvikelse totalt	Status	
112100518	Utbyggnad av nät, central datakommunikation	1 000	0	832	168	0	1 000	168	1 000	0	Löpande
115400518	Utbyte av centrala servrar	400	0	376	24	0	400	24	400	0	Löpande
210100018	Investeringsram för lokaler och maskiner	3 000	0	357	2 643	0	3 000	2 643	3 000	0	Löpande
210311012	Åtgärder för att undvika översvämning	4 575	3 915	105	200	4 270	11 000	6 980	11 000	0	rtsätter -19
210411016	Översvämningsåtgärder i centrum	5 401	99	57	100	5 244	5 500	5 344	5 500	0	rtsätter -19
220700014	Effektiviseringar och förnyelse av ventilation	203	797	0	0	203	1 000	203	1 000	0	Avslut -18
223010416	Simhallen, ytterväggar	225	596	0	0	225	625	0	596	29	Klart
223010418	Simhallen, isolering av ventanläggning	540	0	0	540	0	540	540	540	0	Avslut -18
223030416	Simhallen, utbyggn av lekland	597	3	379	0	218	600	0	382	218	Avslut -18
223210417	Ishallen, sanering eternit o ny yttervägg	485	0	0	485	0	485	485	485	0	Avslut -18
223210418	Ishallen, fasadrenovering	260	0	0	260	0	260	260	260	0	Avslut -18
223260417	Ishallen, byte vent.anl gamla delen	880	0	0	880	0	880	880	880	0	Avslut -18
223410418	Dannfältshallen, utbyte styr o reglerutrustning	125	0	0	125	0	125	125	125	0	Avslut -18
223710198	Bangolfen, renovering toaletter	100	0	0	0	100	100	0	0	100	Görs ej
223910417	Ny konstgräsplan i Olofström	6 237	563	0	0	6 237	6 800	6 237	6 800	0	rtsätter -19
225111616	Brgskolan, fasadarbete	850	0	0	850	0	850	850	850	0	Avslut -18
225211616	Ekerydsskolan, byte panel	415	209	49	200	166	725	467	725	0	rtsätter -19
225211618	Ekerydsskolan, asfaltering vid kulanplan	50	0	0	50	0	50	50	50	0	Avslut -18
225241616	Ekerydsskolan, åtgärder byggkonstruktionsfel	1 770	2 409	237	750	783	4 180	1 534	4 180	0	rtsätter -19
225311618	Gränums förskola, ombyggnad hygienutrymme	300	0	0	240	60	300	240	240	60	Avslut -18
225511618	Högavång, ventilation Etapp 1	2 000	0	147	0	1 853	6 000	5 853	6 000	0	rtsätter -19
225521617	Högavång, nytt kök personalrum	70	0	0	0	70	70	70	70	0	rtsätter -19
225521618	Högavång, ombyggnad takfot hemkunskap	343	0	0	343	0	343	343	343	0	Avslut -18
225711618	Kyrkhults skola, byte Ducar	216	0	0	216	0	216	216	216	0	Avslut -18

PROJEKT		Budget	Ing.	Redovisn.	Prognos	Avvikelse	Budget	Prognos	S:A	Avvikelse	Status
		inkl TA 2018	nedlagt	-18-08- 31	Kvarst 2018	2018	totalt alla år	kvarst. totalt	Projekt totalt	totalt	
225721617	Kyrkhults skola, fasad o fönsterbyte	307	3	0	307	0	310	307	310	0	Avslut -18
225721618	Kyrkhults skola, verksamhetsanpassning	300	0	0	300	0	300	300	300	0	Avslut -18
225811618	Nordenberg, byte venilation aula	200	0	0	200	0	200	200	200	0	Avslut -18
225821618	Nordenberg, ombyggnad kök	5 500	0	0	0	5 500	5 500	5 500	5 500	0	rtsätter -19
225911616	Vilb skolan, ny vent gymn sal	495	5	0	0	495	495	490	495	0	rtsätter -19
225911617	Vilboksskolan, gym.sal byggkonstruktionsfel	1 993	7	8	0	1 985	2 000	1 985	2 000	0	rtsätter -19
225911618	Vilboksskolan, tillbyggnad	18 000	0	0	200	17 800	18 000	18 000	18 000	0	rtsätter -19
225921618	Vilboksskolan, ombyggnad matsal	800	0	0	800	0	800	800	800	0	Avslut -18
225931616	Vilboksskolan, åtgärder byggkonstruktionsfel	279	3 820	0	280	-1	4 100	280	4 100	0	Avslut -18
225931618	Vilboksskolan, tilläggsisolering och byte panel	959	0	654	305	0	959	305	959	0	Avslut -18
226110317	Brännaregårdens förskola, pump o vent	70	0	70	0	0	70	0	70	0	Klart
226120317	Brännaregårdens förskola, om- o tillbyggnad	7 514	904	6 957	550	7	8 418	550	8 411	7	Avslut -18
226810318	Rödhufts förskola, ombyggn trafiklösning o parkering	1 500	0	0	1 500	0	1 500	1 500	1 500	0	Avslut -18
226820318	Rödhufts förskola, ombyggnad kök	5 000	0	0	0	5 000	5 000	5 000	5 000	0	rtsätter -19
227112018	Niklasgården, byte ventaggregat o nya Ducar	550	0	0	550	0	550	550	550	0	Avslut -18
227311316	Holjegården	101 349	451	3	2 000	99 346	141 800	141 346	141 800	0	rtsätter -19
230101718	Beläggning enligt plan	5 650	0	5 133	517	0	5 650	517	5 650	0	Löpande
230201718	Trafiksäkerhet	200	0	0	200	0	200	200	200	0	Löpande
230601718	Brorenoveringar	2 725	0	0	2 725	0	2 725	2 725	2 725	0	Löpande
231311717	Ny entré Olofströms centrum (Riksväg 15)	300	0	24	0	276	300	276	300	0	rtsätter -19
231411716	Anslutningar Riksväg 15	4 140	1 310	5	0	4 135	5 450	4 135	5 450	0	rtsätter -19
231411718	Riksväg 15, åtgärder busshållsplats vid stationen	100	0	0	0	100	100	100	100	0	rtsätter -19
231511715	Sunnanvägen	300	892	170	130	0	2 200	130	1 192	1 008	Avslut -18
232311716	Cykelväg N Kyrkhultsv-Biskopsmåla	1 500	0	0	0	1 500	1 500	1 500	1 500	0	rtsätter -19
233111418	Försköning och utveckling av byarna	434	0	199	235	0	434	235	434	0	Löpande
233212517	Grönt torg i city	700	0	0	100	600	700	700	700	0	rtsätter -19
235311418	Ny attraktion storlekplatsen	300	0	16	284	0	300	284	300	0	Löpande
235613517	Gestaltning av Å-rummet	1 212	788	1 077	135	0	2 000	135	2 000	0	Löpande
241011918	Friluftspan, åtgärder	200	0	37	100	63	200	163	200	0	Löpande
241022918	Badplatser	100	0	108	0	-8	100	0	108	-8	Löpande
NETTO:		192 719	16 771	17 000	19 492	156 227	256 910	221 725	255 496	1 414	

Delårsredovisning 2018-08

Exploateringsredovisning

(netto-redovisad)

Kommunstyrelsen/Kommunledningsförvaltningen

Nämndsordförande: Sara Rudolfsson

Förvaltningschef: Iréne Robertsson

PROJEKT	Budget inkl TA 2018	Ing. nedlagt	Redovisn. -18-08- 31	Prognos Kvarst 2018	Avvikelse 2018	Budget totalt alla år	Prognos kvarst. totalt	S:A Projekt totalt	Avvikelse totalt	Status
270910916 Övre Strandplan, tomter för bostäder	6 539	4 065	165	5 850	524	12 332	7 098	11 328	1 004	Avslut -18
271310917 Uppfyllnad rest Flygfält, handelsområde	2 989	11	0	0	2 989	3 000	2 989	3 000	0	Fortsätter -19
NETTO:	9 528	4 076	165	5 850	3 513	15 332	10 087	14 328	1 004	

Verksamhetsberättelse

Nämndsordförande: Sara Rudolfsson

Förvaltningschef: Iréne Robertsson

INVESTERINGSPROJEKT

112100518 – Utbyggnad av nät, central datakommunikation

Arbetet pågår

115400518 – Utbyte av centrala servrar

Arbetet pågår

210100018 – Investeringsram för lokaler och maskiner

Löpande investeringsprojekt som nyttjas av förvaltningens verksamheter i ekonomisk kalkyl motiverande investeringar.

Reserverat 240 tkr till Gränums mat- och miljöskola. Ansökan om bidrag från Boverket är inskickad, dock inget svar.

Uppdatering av Brännaregårdsskolans utemiljö är klar och vi har fått pengar av Boverket.

Utbytt ugnar på Högavångs kök.

210311012 – Åtgärder för att undvika översvämning

Ett förslag är inlämnat till Mark- och Miljödomstolen. Arbetet kommer att pågå flera år framöver.

210411016 – Översvämningsåtgärder i centrum

Går ut med upphandling i höst, påbörjas tidigt 2019.

220700014 – Effektiviseringar och förnyelse av ventilation

Inget planerat i nuläget. Möjligen senare under året.

223010416 – Simhallen, ytterväggar

Projektet slutfördes 2017.

223010418 – Simhallen, isolering av ventanläggning

Projekteras under hösten. Förhoppningsvis kan det göras innan årets slut.

223030416 – Simhallen, utbyggn av lekland

Klart

223210417 – Ishallen, sanering eternit o ny yttervägg

Upphandling ska göras.

223210418 – Ishallen, fasadrenovering

Påbörjas under året.

223260417 – Ishallen, byte vent.anl gamla delen

Upphandling pågår

223410418 – Dannfältshallen, utbyte styr o reglerutrustning

Upphandling pågår.

223710198 – Bangolfen, renovering toaletter

Görs ej. Klubben övertar byggnaden.

223910417 – Ny konstgräsplan i Olofström

Utredning pågår på Kultur och Fritid

225111616 – Brgskolan, fasadarbete

Påbörjas i september

225211616 – Ekerydsskolan, byte panel

Påbörjas under året

225211618 – Ekerydsskolan, asfaltering vid kulanplan

Lite arbete kvarstår.

225241616 – Ekerydsskolan, åtgärder byggkonstruktionsfel

Påbörjas under året

225311618- Grånums förskola, ombyggnad hygienutrymme

Lite arbete kvarstår.

225511618 – Högavång, ventilation Etapp 1

Projektering är gjord, men upphandling och utförande görs 2019 tillsammans med etapp 2.

225521617 – Högavång, nytt kök personalrum

Budgeten är inte tillräcklig, och mer pengar är avsatta i investeringsbudget 2019. Planerat att utföras 2019.

225521618 – Högavång, ombyggnad takfot hemkunskap

Påbörjas i september

225711618 – Kyrkhults skola, byte ducar

Duc=Datoriserad Under Central vilket är en dator som styr och reglerar värme och ventilation.

Upphandling pågår.

225721617 – Kyrkhults skola, fasad o fönsterbyte

Pågår och slutförs under året

225721618 – Kyrkhults skola, verksamhetsanpassning

Är i stort sett klart.

225811618 – Nordenberg, byte ventilation aula

Upphandling pågår.

225821618 – Nordenberg, ombyggnad kök

Inga anbud inkom. Ny upphandling ska göras, men kan inte utföras förrän till sommaren eftersom det måste utföras på ett längre lov.

225911616 – Vilb.skolan, ny vent gymn sal

Görs i samband med nedanstående projekt.

225911617 – Vilboksskolan, gymn sal byggkonstruktionsfel

Görs våren 2019 då barnen kan vara ute och ha idrottslektioner.

225911618 – Vilboksskolan, tillbyggnad

Vad den slutliga kostnaden kommer att bli är ännu okänt, men förhoppningen är att det bli inflyttningsklart någon gång under nästa år.

225921618 – Vilboksskolan, ombyggnad matsal

Görs i samband med de andra projekten på objektet. Är beställd och skickat till OHAB för projektering och utförande.

225931616 – Vilboksskolan, åtgärder byggkonstruktionsfel

Pågår

225931618 – Vilboksskolan, tilläggsisolering och byte panel

Pågår

226110317 – Brännaregårdens förskola, pump o vent

Klart

226120317 – Brännaregårdens förskola, om- o tillbyggnad

Verksamheten har flyttat in, men lite arbete kvarstår.

226810318 – Rödhults förskola, ombyggn trafiklösning o parkering

Pågår

226820318 – Rödhults förskola, ombyggnad kök

Planering tillsammans med verksamheten pågår. Måste göras ett sommarlov och det blir då sommaren 2019.

227112018 – Niklasgården, byte ventaggregat o ny datoriserad under-central

Upphandling pågår.

227311316 - Holjegården

Diskussion om nuvarande underlag ska tas tillsammans med Socialnämndens ledarmöter gällande planering och behov på Holjegården.

Uppskattad byggstart höst 2019.

Dock är både slutsumma och årets prognos mycket oviss.

230101718 – Beläggning enligt plan

Pågår och mycket arbete är klart

230201718 - Trafiksäkerhet

Arbete pågår vid Vilboksskolan

230601718 - Brorenoveringar

Upphandling för viadukt Norra Ringvägen ska snart ut. Beräknad byggstart hösten 2018.

Renovering av några mindre broar på landsbygden är beställt.

231311717 – Ny entré Olofströms centrum (Riksväg 15)

Görs 2019 i samband med ombyggnaden av riksvägen.

231411716 – Anslutningar Riksväg 15

Bygghandlingarna är klara, men Trafikverkets vägplan är överklagad och väntar besked hos Näringsdepartementet. Förhoppningen är att påbörja 2019, men eventuellt 2020 beroende på när ärendet tas upp på Näringsdepartementet.

231411718 – Riksväg 15, åtgärder busshållsplats vid stationen

Görs 2019 eller eventuellt 2020.

231511715 - Sunnavägen

Klart, men återstår någon justering.

232311716 – Cykelväg N Kyrkhultsv-Biskopsmåla

Pågår diskussioner med markägaren. Eventuell byggnation 2019.

233111418 – Försköning och utveckling av byarna

Ingår i medfinansiering i KOM-projekt. Utveckla Tulseboda Brunnspark och stärka samband med Forneboda kulturbrunn. Medborgarnas synpunkter har tagits med i projektet genom Kyrkhult Äger.

233212517 – Grönt torg i city

Planer på att bygga om Citykiosken med "gröna" fasader som sticker ut i centrum. Boverket har beviljat kommunens ansökan om bidrag för "Grönare städer" vilket innebär att vi får lika mycket till i medfinansiering.

235311418 – Ny attraktion storlekplatsen

Upplevelser för barn anläggs på nya Citybryggan med lekskulptur och vattenupplevelser.

235613517 – Gestaltning av Å-rummet

Brygga invid Storlekplatsen är invigd, slutbesiktning i september med slutfakturering.

241011918 – Friluftspan, åtgärder

Rusta upp Blekingeleden och förlängning av Skåneleden till Olofström. Görs så mycket man hinner innan vintern.

241022918 - Badplatser

Klart. I år har Halens badplats rustats upp med ny sand, dränering och volleybollnät.

EXPLOATERINGSPROJEKT

2070910916 – Övre Strandplan, tomter för bostäder

Tomtuppfnadsarbete pågår. Ytterligare fyra tomter ska göras, vilket ökar kostnaden i projektet med ca 1,2 mkr, men intäkten ökar också och det med 1,8 mkr. Asfaltering och avvattning görs 2019.

271310917 – Uppfyllnad rest Flygfält, handelsområde

Förutsättningen upphandlas i höst, arbetet påbörjas tidigt 2019 och ska vara klart innan april 2020 (då vattendomen går ut).

**Delårsredovisning
Verksamhetsberättelse**

Utbildningsnämnden/Utbildningsförvaltningen

Nämndsordförande: Michael Henriksson

Förvaltningschef: Irene Robertsson

	Helårs- budget	Prognos 2018	Budget 2018-08-31 Ack budget	Utfall 2018-08-31 Ack utfall	Utfall 2017-08-31 Ack utfall	Avvikelse Årsbudg - prognos	Avvikelse Ack budg - Ack utfall
NÄMND: 6 Utbildningsnämnden							
Intäkter exkl kapital	-68 643	-80 749	-45 321	-54 460	-53 266	12 106	9 139
Kostnader exkl kapital	362 611	385 021	242 856	252 164	243 407	-22 410	-9 308
Kapitalkostnader	398	508	265	292	237	-110	-27
NETTO:	294 366	304 780	197 800	197 996	190 378	-10 414	-195
10 Nämnd- o styrelse verksamhet							
Kostnader exkl kapital	1 024	1 024	683	590	766	0	93
NETTO:	1 024	1 024	683	590	766	0	93
33 Kulturskolor							
Intäkter exkl kapital	-310	-310	-207	-209	-202	0	2
Kostnader exkl kapital	5 129	5 179	3 419	3 410	3 232	-50	9
Kapitalkostnader	84	95	56	62	55	-11	-6
NETTO:	4 903	4 964	3 268	3 262	3 086	-61	6
40 Förskoleverksamhet							
Intäkter exkl kapital	-15 545	-10 586	-10 196	-7 196	-7 889	-4 959	-3 000
Kostnader exkl kapital	80 915	82 191	54 097	53 823	50 134	-1 276	274
Kapitalkostnader	148	256	99	171	121	-108	-73
NETTO:	65 518	71 861	44 000	46 798	42 366	-6 343	-2 798
42 Fritidshem							
Intäkter exkl kapital	-5 047	-5 136	-3 185	-3 240	-3 430	89	55
Kostnader exkl kapital	22 060	23 000	14 765	14 733	12 645	-940	33
Kapitalkostnader	9		6	0	0		6
NETTO:	17 022	17 864	11 587	11 493	9 215	-842	93
43 Förskoleklass							
Intäkter exkl kapital	-392	-269	-261	-197	-984	-123	-64
Kostnader exkl kapital	5 821	5 033	3 916	3 132	4 137	788	784
NETTO:	5 429	4 764	3 654	2 934	3 153	665	720
44 Grundskola							
Intäkter exkl kapital	-18 501	-23 449	-12 334	-16 831	-18 885	4 948	4 497
Kostnader exkl kapital	143 711	148 432	96 019	98 595	99 021	-4 721	-2 576
Kapitalkostnader	44	44	29	0	0	0	29
NETTO:	125 254	125 027	83 714	81 764	80 136	227	1 950
45 Gymnasieskola							
Intäkter exkl kapital	-21 739	-26 734	-14 399	-17 929	-17 460	4 995	3 530
Kostnader exkl kapital	79 562	90 194	53 573	59 665	55 964	-10 632	-6 093
Kapitalkostnader	98	98	65	51	44	0	14
NETTO:	57 921	63 558	39 239	41 787	38 547	-5 637	-2 549

	Helårs- budget	Prognos 2018	Budget 2018-08-31 Ack budget	Utfall 2018-08-31 Ack utfall	Utfall 2017-08-31 Ack utfall	Avvikelse Årsbudg - prognos	Avvikelse Ack budg - Ack utfall
47 Kommunal vuxenutbildning							
Intäkter exkl kapital	-6 997	-13 760	-4 665	-8 489	-4 403	6 763	3 824
Kostnader exkl kapital	18 198	23 648	12 257	14 428	13 257	-5 450	-2 172
Kapitalkostnader	6	6	4	0	0	0	4
NETTO:	11 207	9 894	7 596	5 939	8 855	1 313	1 657
49 Gem administration utb							
Intäkter exkl kapital	0	-393	0	-369	-14	393	369
Kostnader exkl kapital	6 076	6 205	4 052	3 771	4 250	-129	281
Kapitalkostnader	9	9	6	8	17	0	-2
NETTO:	6 085	5 821	4 058	3 410	4 254	264	648
50 Hälso- o sjukvård							
Kostnader exkl kapital	0	0	0	17	1	0	-17
NETTO:	0	0	0	17	1	0	-17
61 Arbetsmarknadsåtgärder							
Intäkter exkl kapital	-112	-112	-75	0	0	0	-75
Kostnader exkl kapital	115	115	77	0	0	0	77
NETTO:	3	3	2	0	0	0	2

Verksamhetsberättelse

Nämndsordförande: Michael Henriksson
Förvaltningschef: Iréne Robertsson

Uppdraget

Utbildningsnämnden ansvarar för verksamheten inom:

Förskola, fritidshem, förskoleklass, grundskola, gymnasieskola, vuxen utbildning samt motsvarande särskoleverksamheter i kommunen. Dessutom ansvarar nämnden för den kommunala musikskolan

Nämndmål

Utifrån kommunens övergripande mål Barnen i Centrum har utbildningsnämnden följande mål.

Lust och motivation att lära
Utvecklande lärmiljöer
Förverkliga dina drömmar

I vårt systematiska kvalitetsarbete har följande fokusområden prioriterats läsåret 2018/2019:

- IKT/digitalisering,
- bedömning,
- värdegrund,
- språkutveckling

Utifrån dessa fokusområden planeras och genomförs olika aktiviteter, vissa gemensamma för alla skolor och andra specifika för olika skolor. Exempelvis pågår riktad fortbildningsinsats för personal som arbetar i förskoleklass och på våra låg- och mellanstadieskolor (F-6 skolor) gällande digitalisering med föreläsningar, workshops och kontinuerliga träffar på respektive skola enligt plan till och med 2019.

För Högavångskolan, Nordenbergsskolan och Komvux pågår under året fortbildning gällande språk- och kunskapsutvecklande arbetssätt (SKUA) under 2018. Dels med input och arbete på studiedagar samt på respektive skola och dels med aktiviteter i undervisningen.

I augusti började vår kvalitetsutvecklare på förvaltningen. Prioritet ligger på att skapa långsiktiga strukturer och rutiner för det

systematiska kvalitetsarbetet, exempelvis ta fram och synliggöra flöden, årshjul och statsbidrag.

Ekonomiskt utfall

Periodens resultat slutar 0,2 mkr sämre än budget och prognos för hela året slutar 10,4 mkr sämre än årsbudget.

Att periodens resultat är högt i förhållande till prognostiserat utfall för året och i balans med budget beror på att

- flera stora statsbidrag har kunnat användas för redan befintlig verksamhet (grundskola och gymnasium) och tidigare prognostiserade kostnadsökningar (komvux)
- senarelagda investeringar medfört lägre hyreskostnader
- i prognosen finns flera mindre kostnader som beräknas gå bättre än budget.

Prognosen är betydligt sämre än resultatet för delåret. Anledning till att prognos för följande månader är sämre beror på följande.

- Ersättningar från Migrationsverket avtar snabbt och är nästan helt borta under hösten.
- Flera statsbidrag har nu använts upp, men användes till befintlig verksamhet, som kvarstår.
- Lärverktyg är kostnadstyngre under hösten.
- Bemanning av stödfunktioner och hyror, som har varit lägre antas gå upp till budgeterat läge under hösten.

FÖRSKOLA

Värsta scenariot för statsbidraget "Förskolesatsningen" är att vi går miste om hela bidraget med 4,1 mkr.

Ersättningarna från Migrationsverket beräknas försämrats med 1 mkr och

barnomsorgsavgiften med 0,8 mkr. Dessa intäkter har en större försämring under hösten jämfört med våren.

Samma sak gäller utfallet. Där är det kostnader för ej genomförda investeringar och lärverktyg som går mycket bättre än budget för perioden men i prognosen kommer investeringarna att genomföras och budgeterade medel till lärverktygen vara slut.

Extern översyn av verksamheten kommer att genomföras under hösten, 0,3 mkr.

Period totalt: 2,8 mkr sämre än budget
Prognos totalt: 6,3 mkr sämre än budget

GRUNDSKOLAN

Periodens intäkter är 4,2 mkr bättre än budget. Det är främst statsbidrag från Skolverket, interkommunala ersättningar, AMS ersättningar och några mindre projekt som bidrar till detta samtidigt som ersättningen från Migrationsverket är 1,4 mkr lägre.

Intäkterna beräknas stanna vid 4,2 mkr bättre än budget vid årets slut.

Kostnadssidan är idag 2,8 mkr sämre än budget vilket främst beror på personal- och måltidskostnader. Prognosen är att vi fortsätter i samma takt vilket ger ett överdrag med 4,3 mkr.

Grundskolorna slutar 0,5 mkr bättre än budget.

Period totalt: 2 mkr bättre än budget
Prognos totalt: 0,2 mkr bättre än budget

GYMNASIESKOLAN

Intäktssidan går 3,5 mkr bättre än budget. Det är främst statsbidrag som bidrar till detta. Samtidigt går Migrationsverket, 0,2 mkr sämre än budget. Prognosen beräknas till 5,0 mkr bättre än budget samtidigt som ersättningarna från Migrationsverket går 1,4 mkr sämre än budget.

På kostnadssidan är utfallet 5,1 mkr sämre än budget. Det är främst personal-kostnader, interkommunala ersättningar och skolskjuts som är sämre än budget. Dessa kostnader beräknas till 8,3 mkr sämre än budget.

Gymnasieskolorna slutar 1 mkr sämre än budget och beräknas sluta 2,3 mkr sämre än budget. Detta beror på att utbildningsplatserna i Karlshamn där våra elever finns blivit dyrare och att tre nya elever började sin utbildning i höst.

Period totalt: 2,5 mkr sämre än budget
Prognos totalt: 5,6 mkr sämre än budget

KOMVUX

Komvux intäkter är 3,8 mkr bättre än budget och prognosen beräknas bli 6,8 mkr bättre än budget. Komvux startade året med en organisation som var betydligt större än tilldelad budget. Under året tilldelades Komvux 3 mkr från Skolverket och flyktingersättningen blev 1,3 mkr bättre än budget.

Under året har flera projekt startats som är bidragsfinansierade och en del av ordinarie kostnader bärs av dessa projekt. Grundläggande vuxenutbildningen, gymnasiala vuxenutbildningen och Svenska för invandrare är kommuniserande kärn. När våra elever är färdiga på SFI fortsätter de att studera bland annat svenska som andra språk i våra verksamheter på Komvux. Samtidigt har rätten att studera på Komvux utökats. Nu finns det större möjligheter att gå utbildningar på Komvux för att bli behörig att söka till högskola eller yrkeshögskola.

Myndigheten för yrkeshögskolan har beslutat att tilldela Olofströms kommun två nya utbildningar; Automation-och robotingenjör (har funnits även tidigare) och Verktygstekniker varav endast den tidigare startar nu i höst.

Period totalt: 1,7 mkr bättre än budget
Prognos totalt: 1,3 mkr bättre än budget

Årets händelser

Under våren avslutade vi projektet Dialogen. Fokus har varit "Nyanländas lärande" men detta projekt har spillt över till alla våra elever och verksamheter. Målet med detta projekt är:

- *Få en hög och likvärdig kvalitet på undervisningen*
- *Goda kunskapsresultat hos våra elever*
- *Kollegialt lärande*

Kommunen har nu kompetensutvecklat ca 230 pedagoger inom grundskola, gymnasium och Komvux inom språk- och kunskapsutvecklande arbetssätt enligt beprövad forskning, erfarenheter och rekommendationer från Skolverket. Förskolan har genomfört en variant av *Läslyftet*, som stämmer väl ihop med den övriga språkutvecklingen, för flertalet ur sin personal och fortsätter även framöver. Under året har man tagit fram en handlingsplan *"Riktlinjer för nyanlända elevers rätt till utbildning"* som står för kommunens riktlinjer och ökar likvärdigheten för elever.

Renoveringen av Brännaregårdens förskola blev färdig strax innan semestern. Under renoveringen fick personal och barn vistas på Myran. Vi öppnade en tionde avdelning på Ekeryd enligt plan. Kommunens Nattis har nu varit öppet i ett år. I snitt har det varit ett sovande barn per dag och fem barn som vistats på obekvämt arbetstid per dag. Fördelningen mellan dagarna ser väldigt olika ut.

Migrationsverkets beslut att stänga sina boenden i Olofström har medfört att avdelningen på Vilshultsskola stängts strax innan semestern. Antalet asylsökande barn och elever på våra skolor har minskat kraftigt under året och vi kommer sannolikt inte att ha några asylsökande elever vid årets slut.

För de nyanlända barn och elever som finns kvar i kommunen är behoven fortsatt stora. Behovet av pedagoger inom svenska som andra språk och studiehandledare är fortsatt stor på våra skolor. Vi har fortsatt fullt i klasserna och trenden är att man som nyanländ väljer att flytta från ytter- områdena in till centralorten. Detta ställer krav på att vi jobbar aktivt med hur vi på bästa sätt utnyttjar våra lokaler för nya behov som uppstår.

Ny timplan har tagits fram och gäller från och med 1 juli i år. IKTplanen är reviderad och kallas numera digital kompetensplan. IKT pedagogerna har planerat att genomföra en digitalisering av F-6 skolorna efter Skolverkets moduler för att möta de nya skrivningar i läro-, kurs- och ämnesplaner om digital kompetens. Matematikutvecklarna har under våren implementerat kommunens programmeringsplan på grundskolorna.

Ökad skolnärvaro för elever som av olika skäl inte kommer till skolan visar goda resultat. Nu i höst startade andra kullen elever i Nordenbergsskolans e-sport projekt som består av två olika delar, dels mot "hemmasittare" och dels som motivationshöjande inom Idrott specialisering.

Statistik från Feelgood visar att våra verksamhetschefer har tagit till sig arbetssättet att arbeta mer förebyggande och främjande med sin personal vilket har inneburit att andelen efterhjälpande insatser har minskat.

Intern kontroll

Intern kontroll kommer att genomföras enligt plan och redovisas i samband med årsbokslutet.

Framtiden

En ny förvaltningschef kommer att rekryteras och rekrytering påbörjas nu under hösten. Vilboksskolan kommer att byggas ut.

Framtida möjligheter

- Skolans roll i integration och utbildning av de nyanlända
- Teknik som ett fokusområde, gemensamt för skola- näringslivet- teknikföretagen i kommunen.
- Programmering och robotar på schemat
- Nyrekryteringar med rätt kompetens
- Ökad måluppfyllelse
- Förstärka föräldrars och elevers känsla för skolans roll som en av de viktigare framgångsfaktorerna

- Vetenskaplig grund ska alltid finnas med i vårt arbete
- Arbetsmiljöfrågorna
- Systematiska kvalitetsarbetet
- En fortsatt tydlig satsning på pedagogyrket
- IKT med bland annat iFOUS
- Vuxenutbildningens roll i förhållande till lagkrav
- Stärka Yrkeshögskolan
- Öka systemkunskapen

Delårsredovisning 2018-08

Utbildningsnämnden/Utbildningsförvaltningen

Investeringsredovisning

(netto-redovisad)

Nämndsordförande: Michael Henriksson

Förvaltningschef: Iréne Robertsson

PROJEKT	Budget inkl TA 2018	Redovisn. -18-08- 31	Prognos Kvarst 2018	Avvikelse 2018	Status
160100518 Inventarier förskolan	400	74	245	81	Avslut -18
162200518 Inventarier grundskola	500	0	200	300	Avslut -18
164100518 Gymnasieskola	400	0	200	200	Avslut -18
166100518 Komvux	100	0	50	50	Avslut -18
169100518 Musikskolan	50	0	50	0	Avslut -18
210100018 Investeringsram för lokaler och maskiner	0	36	0	-36	0
NETTO:	1 450	110	745	595	

160100518 Inventarier förskolan

Efter färdigställandet av Brännaregårdens förskola kommer det att köpas in en del nya inventarier.

162200518 Inventarier grundskolan

Efter färdigställandet av nya klassrum på Vilboksskolan kommer det att köpas in nya inventarier.

	Helårs- budget	Prognos 2018	Budget 2018-08-31 Ack budget	Utfall 2018-08-31 Ack utfall	Utfall 2017-08-31 Ack utfall	Avvikelse Årsbudg - prognos	Avvikelse Ack budg - Ack utfall
NÄMND: 5 Kultur- och fritidsnämnden							
Intäkter exkl kapital	-7 709	-7 709	-5 190	-5 249	-6 641	0	59
Kostnader exkl kapital	45 805	45 050	30 493	29 725	29 905	755	767
Kapitalkostnader	672	672	448	328	482	0	120
NETTO:	38 768	38 013	25 751	24 805	23 746	755	946
10 Nämnd- o styrelse verksamhet							
Kostnader exkl kapital	367	367	244	213	224	0	30
NETTO:	367	367	244	213	224	0	30
30 Allmän fritidsverksamhet							
Intäkter exkl kapital	-38	-38	-25	-76	-189	0	50
Kostnader exkl kapital	3 393	3 393	2 257	2 186	2 176	0	71
NETTO:	3 355	3 355	2 232	2 110	1 987	0	122
31 Allmän kulturverksamhet							
Intäkter exkl kapital	-25	-25	-17	-82	-326	0	66
Kostnader exkl kapital	4 894	4 894	3 257	3 044	3 243	0	213
Kapitalkostnader	130	130	87	84	84	0	3
NETTO:	4 999	4 999	3 327	3 045	3 001	0	282
32 Bibliotek							
Intäkter exkl kapital	-99	-99	-66	-113	-87	0	47
Kostnader exkl kapital	6 884	6 884	4 575	4 529	4 252	0	46
Kapitalkostnader	149	149	99	87	88	0	12
NETTO:	6 934	6 934	4 609	4 503	4 253	0	106
34 Idrotts- o fritidsanläggningar							
Intäkter exkl kapital	-6 947	-6 947	-4 682	-4 615	-4 952	0	-67
Kostnader exkl kapital	23 828	23 073	15 877	15 599	15 703	755	278
Kapitalkostnader	376	376	251	152	304	0	98
NETTO:	17 257	16 502	11 446	11 137	11 054	755	309
35 Fritidsgårdar							
Intäkter exkl kapital	-325	-325	-217	-223	-904	0	6
Kostnader exkl kapital	4 477	4 477	2 979	2 877	2 625	0	102
Kapitalkostnader	9	9	6	0	0	0	6
NETTO:	4 161	4 161	2 769	2 654	1 721	0	114
39 Gem adm K&F							
Kostnader exkl kapital	1 528	1 528	1 016	1 050	877	0	-34
Kapitalkostnader	8	8	5	6	6	0	0
NETTO:	1 536	1 536	1 021	1 056	883	0	-35
60 Flyktingverksamhet							
Kostnader exkl kapital	0	0	0	7	549	0	-7
NETTO:	0	0	0	7	549	0	-7
61 Arbetsmarknadsåtgärder							
Intäkter exkl kapital	-275	-275	-183	-140	-182	0	-43
Kostnader exkl kapital	434	434	288	220	256	0	68
NETTO:	159	159	104	80	74	0	24

Verksamhetsberättelse

Nämndsordförande: Patrik Sjöstedt
Förvaltningschef: Joanna Holden

Uppdraget

Kultur- och fritidsnämnden har ansvar för att kommunens uppgifter inom kultur- och fritidsverksamheten utförs, dvs. främja folkbiblioteksverksamhet samt arbeta för förverkligandet av kommunens kultur- och fritidspolitiska mål.

Nämndens inriktning är ett varierat kultur- och fritidsliv som erbjuder frihet, öppenhet, kvalitet och mångfald samt ger möjlighet till fysiska aktiviteter, sociala kontakter, stimulans och utveckling för alla invånare, oavsett var i kommunen du bor, oavsett nationalitet, utbildning, ålder, kön, ekonomiska villkor och hälsa eller funktionsnedsättning.

Nämnden ansvarar även för biblioteksverksamhet (ett huvudbibliotek och två filialer), allaktivitetshus (Växtverket) samt simhall/gym (Holjebadet).

Nämndmål

Utifrån nämndsmålen formulerar varje verksamhet verksamhetsnära mål utifrån sin verksamhets inriktning. Dessa mål innefattar mätbara siffermått. Varje verksamhetschef/ansvarig tjänsteman rapporterar till förvaltningschef som sammanställer. Implementering i användande av måluppföljningsverktyget STRATSYS pågår.

Inför 2018 reviderade nämnden målen så att det finns mätbara mål även på nämndnivå.

Nära till allt – hållbar livsmiljö

- Kultur- och fritidsförvaltningen/nämnden ska präglas av hög tillgänglighet och ett gott bemötande.
- Föreningslivet ska erbjudas stöd i arbetet med att nå sina mål. Stöd ges

även för att utvecklas och kunna verka brett.

Barnen i centrum-hållbar uppväxt

- Barn- och ungdomar ska ha möjlighet till en aktiv fritid med tillgång till bland annat naturupplevelser och kultur- och idrottsaktiviteter.

I allt vi gör ska vi värna demokratibegreppet genom att exempelvis verka för god bildning, mångfald samt minska det digitala utanförskapet.

Nämnden arbetar inte direkt med kommunens mål ”jobb till 1000”, utan det görs indirekt genom att vi arbetar för ett levande kultur- och fritidsliv vilket forskning visar är en etableringsfaktor för såväl medborgare som företag.

Målen mäts genom att varje verksamhet bryter ner de verksamhetsnära målen till mätbara mått. Sammantaget kan vi då se om vi ligger i fas med nämndens övergripande målsättningar eller inte.

Från 2018 har även nämnden mätbara mål som omfattar hela nämndens områden, exempel mål med mätbara mått utifrån Profitels servicemätningar samt ett mål som säger att varje verksamhet årligen ska rapportera en ny handling/aktivitet man genomfört med mål att förbättra barn och ungas kultur- och fritidsmöjligheter.

Då vi redan hade överträffat 2018 års målsättning gällande servicenivå i enlighet med Profitels mätningar har vi vid nämnd 2018-09-07 reviderat dessa mål med hopp om att förbättra oss ytterligare.

På verksamhetsnivå är samtliga indikationer/mått uppfyllda vid delåret för verksamhet ”allmän kultur”, ”allmän fritid”

och för Holjebadet där vi glädjande ser en försiktig ökning i simkunnighet.

Gällande allmän fritid ser vi ett mål (utveckla användandet av vårt bokningssystem FRI – vi tror vi behöver titta på alternativ till nuvarande system) vi sannolikt inte kommer att uppfylla på helåret.

90 procent av indikationerna/måtten för delåret är helt uppfyllda (eller överträffade) för Växtverket och 10 procent är delvis uppfyllda. Men man kommer att lägga om delar av indikationerna för hösten. Detta gäller dels antalet stående aktiviteter som man kommer minska för att istället kunna lägga mer tid på spontana aktiviteter som ungdomarna önskar. (Dock kommer man utöka möjligheterna till aktiviteter i aktivitetshallen). Till förmån för andra prioriteringar har man inte hunnit vara ute på skolorna i den utsträckning man önskat, men man är ute på skolorna i betydligt större omfattning än för ett par år sedan.

66 procent av indikatorerna/måtten för delåret är helt uppfyllda (eller överträffade) för biblioteket och 33 procent är delvis uppfyllda.

Biblioteken har högt ställda mål och många indikatorer så man behöver beakta att man inte kan jämföra de olika verksamheterna utan en betydligt djupare analys än att endast titta på dessa siffror.

Vi kan konstatera att det är många som besöker bibliotekets hemsida och att besöken till biblioteken totalt sett ökar. Vi överträffar målen avseende implementering av ny teknik och praktiska informationstillfällen gällande detta. Biblioteket blir mer och mer än arena för samtal, diskussion och föreläsningar. Antalet fjärrlån minskar dock, vilket skulle kunna bero på att vi köper in de böcker som önskas så att vi inte behöver fjärrlåna så mycket. Det kan alltså eventuellt tolkas positivt. Däremot når vi inte våra målsättningar gällande utlån, en trend vi också ser på nationell nivå. Vi tror också det kan bero på att vi har flyttat en

biblioteksfilial (precis som föregående år) och då sjunker antalet utlån. E-boksutlåningen har dock ökat i popularitet.

Totalt sett är 90 procent av våra indikatorer/mått som ska mätas på delåret helt uppfyllda och 10 procent delvis uppfyllda.

Ekonomiskt utfall

Totala resultatet per augusti visar ett positivt resultat på 946 tkr. Prognos för helåret är 755 tkr beroende på att konstgräsplanen inte blir färdigställd under året.

Allmän fritidsverksamhet främst ännu ej utbetalda bidrag.

Allmän kulturverksamhet. Positiva resultat för medel tillförfogande, ledning, administration, arrangemang samt kulturbyggnader.

Bibliotekets överskott beror till största del på ännu ej använda medel för mediekostnader.

Idrotts- o fritidsanläggningar. Överskottet t o m augusti för konstgräsplan är 503 tkr medan badet gått med underskott t o m augusti.

Fritidsgårdar. Här är det soc.

Investeringsfonden som ligger med positivt resultat.

Årets händelser

Den 25 augusti invigdes de nya klätterväggarna som tjänar som ersättning för attraktionen Spacebowl på Holjebadet.

Den 29 augusti invigdes bibliotekets nya lokaler i Medborgarhuset i Jämshög. Det bjöds också på ett mindre "öppet hus" då många föreningar har lokaler i huset och har flyttat från Kommunalhuset, precis som biblioteket.

I mars genomfördes Berättarkraftsfestivalen på temat "skräck" och även i år hade Olofströms kommun goda besöksiffror.

I samverkan med Biblioteksutveckling Blekinge Kronoberg har vi sökt medel för en litteraturutvecklartjänst. Medel har beviljats. Personen kommer att vara

anställd av Biblioteksutveckling och kommer att arbeta med hela Blekinge men Olofström kommer att vara nod och utgångspunkt utifrån det stora litteraturarv som finns i kommunen och utifrån den potential vi ser i detta.

Med hjälp av medel från socialstyrelsen, Myndigheten för ungdoms- och civilsamhällesfrågor, kunde vi åter igen under sommaren genomföra extra aktiviteter med målgrupp unga. Vi har också beviljats medel för simskola för föreskoleklasser. Vi har även kunnat erbjuda gratis simskola under sommaren.

Intern kontroll

Internkontrollplanen för 2018 innefattar:

- Kontrollera att vi lever upp till vårt åtagande gentemot Blekinge Läns Bildningsförbund gällande samordning av scenskola i skolan.
- Kontroll kassahantering Holjebadet
- Kontroll av hur väl vi följer mediaplanen.

Granskning kommer att ske under hösten.

Framtiden

Vi ser med tillförsikt på framtiden och i förvaltningen finns god kompetens, en vilja att samordna och ta tillvara den kunskap som finns inom organisationen.

Personalförsörjning ser vi kan bli en utmaning inom en del områden. Exempelvis bibliotek. Vi behöver säkra vår ställning som en attraktiv arbetsgivare in i framtiden och satsa på det.

Vi samarbetar också ofta med externa partners. Samverkan med föreningslivet i kommunen och deras stora engagemang är en av grundpelarna för verksamheterna.

Oroande är dock den allmänna utvecklingen gällande föreningsliv där man över hela landet ser en tendens att föreningsaktiviteten minskar.

Delårsredovisning 2018-08

Investeringsredovisning

(netto-redovisad)

Kultur- o Fritidsn./Kultur- o Fritidsförv.

Nämndsordförande: Patrik Sjöstedt

Förvaltningschef: Joanna Holden

PROJEKT	Budget inkl TA 2018	Redovisn. -18-08- 31	Prognos Kvarst 2018	Avvikelse 2018	Status
167600617 Konstinköp 2017	0	16	-16	0	0
167600618 Konstinköp 2018	91	16	75	0	Löpande
168000518 Inventarier Holjebadet 2018	675	232	443	0	Löpande
168400518 Inventarier Fritid 2018	175	0	175	0	Löpande
168500518 Inventarier Kultur 2018	50	0	50	0	Löpande
168700518 Inventarier Biblioteket	1 100	0	100	1 000	Löpande
168800518 Inventarier Växtverket 2018	50	0	50	0	Löpande
NETTO:	2 141	264	877	1 000	

167600618 - Konstinköp

Tavlor

168000518 – Inventarier Holjebadet

Kombiskurmaskin 64 tkr, Glassmaskin 30 tkr

Gymutrustning 100 tkr, Byte ytskikt väggar herrbastu 38 tkr

168400518 – Inventarier Fritid

168500518 – Inventarier Kultur

168700518 – Biblioteket

Meröppet Bibliotek skjuts fram till 2019 om medel finns till driftsbudgeten.

600tkr har erhållit i bidrag från Kulturrådet för investering i Jämshög o Kyrkhult.

168800518 – Inventarier Växtverket

**Delårsredovisning
Verksamhetsberättelse**

Socialförvaltningen

 Nämndsordförande: Miroslav Milurovic
Förvaltningschef: Camilla Munther

	Helårs- budget	Prognos 2018	Budget 2018-08-31 Ack budget	Utfall 2018-08-31 Ack utfall	Utfall 2017-08-31 Ack utfall	Avvikelse Årsbudg - prognos	Avvikelse Ack budg - Ack utfall
NÄMND: 7 Socialnämnden							
Intäkter exkl kapital	-88 027	-87 952	-58 685	-63 938	-59 106	-75	5 253
Kostnader exkl kapital	430 474	437 399	286 825	295 523	278 217	-6 925	-8 698
Kapitalkostnader	526	526	351	537	379	0	-187
NETTO:	342 973	349 973	228 491	232 122	219 489	-7 000	-3 632
10 Nämnd- o styrelse verksamhet							
Kostnader exkl kapital	963	813	639	505	506	150	134
NETTO:	963	813	639	505	506	150	134
51 Äldreomsorg							
Intäkter exkl kapital	-28 136	-27 986	-18 757	-18 892	-18 672	-150	134
Kostnader exkl kapital	219 602	223 412	146 101	148 036	139 817	-3 810	-1 935
Kapitalkostnader	381	381	254	439	293	0	-185
NETTO:	191 847	195 807	127 598	129 584	121 438	-3 960	-1 986
52 Funktionsstöd							
Intäkter exkl kapital	-28 227	-28 227	-18 818	-17 987	-18 249	0	-831
Kostnader exkl kapital	97 072	99 372	65 027	65 737	65 550	-2 300	-710
Kapitalkostnader	21	21	14	17	15	0	-3
NETTO:	68 866	71 166	46 223	47 766	47 317	-2 300	-1 544
53 ÄO Förebyggande vht o färdtjänst							
Intäkter exkl kapital	-90	-90	-60	-69	-56	0	9
Kostnader exkl kapital	1 877	1 877	1 248	1 294	1 304	0	-46
Kapitalkostnader	6	6	4	4	4	0	0
NETTO:	1 793	1 793	1 192	1 229	1 251	0	-37
54 ÄO/HO Gem adm							
Intäkter exkl kapital	-3 565	-3 565	-2 377	-2 301	-3 295	0	-76
Kostnader exkl kapital	23 450	24 250	15 533	15 829	14 549	-800	-296
Kapitalkostnader	0	0	0	13	4	0	-13
NETTO:	19 885	20 685	13 156	13 541	11 258	-800	-384
55 IFO Placeringar Bou/missbruk							
Intäkter exkl kapital	0	0	0	-5 699	-3 033	0	5 699
Kostnader exkl kapital	13 552	17 202	9 016	17 688	11 897	-3 650	-8 672
NETTO:	13 552	17 202	9 016	11 990	8 864	-3 650	-2 974
56 IFO Öppna insatser BoU							
Intäkter exkl kapital	-20	-20	-13	0	-14	0	-13
Kostnader exkl kapital	2 310	1 560	1 533	1 053	1 466	750	480
NETTO:	2 290	1 540	1 520	1 053	1 453	750	467

	Helårs- budget	Prognos 2018	Budget 2018-08-31 Ack budget	Utfall 2018-08-31 Ack utfall	Utfall 2017-08-31 Ack utfall	Avvikelse Årsbudg - prognos	Avvikelse Ack budg - Ack utfall
57 IFO Ek bistånd/övr vuxenvård							
Intäkter exkl kapital	-130	-130	-87	-74	-87	0	-13
Kostnader exkl kapital	2 282	1 562	1 521	972	2 020	720	549
NETTO:	2 152	1 432	1 435	898	1 933	720	536
58 IFO Gem adm/Familjerätt							
Intäkter exkl kapital	-4 166	-4 166	-2 777	-2 470	-2 517	0	-308
Kostnader exkl kapital	17 451	16 611	11 575	10 259	10 079	840	1 316
NETTO:	13 285	12 445	8 797	7 789	7 561	840	1 008
59 Gem adm socialkontor							
Intäkter exkl kapital	-200	-200	-133	-306	-735	0	172
Kostnader exkl kapital	17 925	16 925	11 900	11 327	10 583	1 000	573
Kapitalkostnader	95	95	63	9	2	0	55
NETTO:	17 820	16 820	11 830	11 030	9 850	1 000	800
60 Flyktingverksamhet							
Intäkter exkl kapital	0		0	0	-69		0
Kostnader exkl kapital	0		0	0	1 818		0
NETTO:	0	0	0	0	1 749	0	0
61 Arbetsmarknadsåtgärder							
Intäkter exkl kapital	-23 493	-23 568	-15 662	-16 141	-12 379	75	479
Kostnader exkl kapital	33 990	33 815	22 732	22 822	18 629	175	-90
Kapitalkostnader	23	23	15	57	61	0	-41
NETTO:	10 520	10 270	7 085	6 737	6 310	250	348

Verksamhetsberättelse

Nämndsordförande: Miroslav Milurovic
Förvaltningschef: Camilla Munther

Uppdraget

Socialnämndens verksamhetsområde i Olofströms kommun täcker alla åldersgrupper och är uppdelade på vård och omsorg om äldre, funktionshindrade, hälso- och sjukvård, bostadsanpassningar, individ och familjeomsorg och arbetsmarkandsverksamhet.

Nämndsmål

Olofströms kommun arbetar efter visionen Heja Olofström! Olofströms kommun ska vara expansiv och stolt. År 2025 är vi 14 000 invånare. För att nå dit ställs fokus på tre övergripande mål Nära till allt, Barnen i centrum och Jobb till 1000. Nedanstående nämndsmål är kopplade till det övergripande målet Nära till allt.

Brukarmål

- Kommuninvånare som har kontakt med socialförvaltningen ska få ett respektfullt bemötande.
- Kommuninvånare skall uppleva ökad trygghet i sin livssituation efter kontakt med socialförvaltningen
- Kommuninvånare skall uppleva delaktighet i upprättande och utformning av insatser från socialförvaltningen.
- Kommuninvånare med beviljad hemsjukvård skall erhålla god och säker hälso- och sjukvård av socialförvaltningen.

Personalmål

- Anställda inom socialförvaltningen ska trivas på sin arbetsplats
- Anställda inom socialförvaltningen ska uppleva meningsfullhet i arbetet
- Anställda inom socialförvaltningen ska ha kompetens och arbeta med kommuninvånaren i fokus.
- Sjukfrånvaron i socialförvaltningen ska minska.

Specifika mål som avser barn och unga har lagts till och som kopplas till det övergripande målet Barnen i centrum. Målen utgår dock från de nuvarande målen om trygghet och delaktighet.

Lämpliga indikatorer har lagts till för samtliga mål. Uppföljning sker under hösten då de bygger på nationella mätningar.

Ekonomiskt utfall

Resultatet till och med augusti visar ett överskridande med 3 632 tkr och en prognos på 7 000 tkr över budgeten.

Inom hemtjänsten har grundbemanningen utökats för att klara uppdraget med införandet av LOS, minska sjukskrivningarna och skapa stabilitet i arbetsgrupperna. Detta gör att lönekostnaderna är högre än budget. Inom hemtjänsten finns även ett överskott då införandet av planeringsverktyget Lapscare ännu inte fullt ut är genomfört och kostnadsfört.

Kostnaderna inom särskilt boende är något högre än budget vilket främst beror på utökad nattbemanning på Garvaregården på grund av ökade behov.

Personalkostnaderna inom hemsjukvården och rehab är högre än budget vilket främst beror på högre bemanning i och med LOS och mer avancerad vård i hemmet. Även kostnaderna för hjälpmedel är högre däremot är kostnaderna för sjukvårdsmaterial betydligt lägre än budget vilket beror på ett nytt arbetssätt och bland annat ett centralt förråd.

Inom socialpsykiatri är kostnaderna högre vilket beror på externa placeringar utöver budget som inte kan verkställas på hemmaplan.

Boendena inom LSS har högre personalkostnader än budget vilket främst beror på utökad nattbemanning på Smålandsgatan samt utökad bemanning även dagtid. Även fortsättningsvis är bemanningen utökad inom daglig verksamhet utifrån ökat behov.

Inom administration funktionsstöd har handläggare utökats samt chefstöd i bemanningsfrågor.

Placeringar inom såväl missbruk, BoU och skyddat boende är betydligt högre än budget. Avser både LVU/LVM och SoL-placeringar. Kontaktpersoner BoU är däremot lägre. Inom IFO BoU och missbruk saknas handläggare pga rekryteringssvårigheter, vilket gör att denna verksamhet har lägre personalkostnader än budget.

Kostnaderna för ekonomiskt bistånd är fortsatt låga och ligger under budget. Vilket beror på bra arbetsmetoder tillsammans med arbetsmarkandsenheten. Detta är ett tecken på att vi har en bra arbetsmarknad och att övriga socialförsäkringssystem fungerar som de ska.

Även övrig administration inom socialförvaltningen har under året varit underbemannad och därför är lönekostnaderna lägre än budget.

Årets händelser

Den 1 feb 2018 infördes LOS vilket påverkat förvaltningen inom äldreomsorgen och hälso- och sjukvården. Det är betydligt mer avancerad sjukvård som utförs än tidigare. Förvaltningen har klarat av att ta hem patienter från sjukhuset enligt tidplan. Förvaltningen har haft betydligt flera återinläggningar vilket beror på att patienterna är betydligt sämre när de skrivs ut till sitt hem från Landstinget idag än tidigare.

Inom äldreomsorgen pågår en ombyggnad av Garvaregårdens äldreboende. Efter inspektion från Arbetsmiljöverket har delar av Klintens äldreboende stängts och

vårdtagarna har erbjudits boende i andra särskildaboenden.

Inom äldreomsorgen har man infört planeringssystemet Lapscare samt Timecare planering. Detta för att bättre och mer effektivt kunna använda sina personalresurser.

Under året har öppenvården inom missbruk utvecklat sin verksamhet. Socialstyrelsen har under året bidragit till att stärka personalen inom barnvården. Antalet anmälningar och ansökningar inom missbruk och BoU är fler än tidigare. Däremot är det inte flera placeringar dock mer kvalificerad vård och därmed mer kostnadskrävande.

Den totala arbetslösheten fortsätter att sjunka i Olofström men den är fortsatt hög. Trots att Olofström har haft den femte största minskningen av ungdomsarbetslösheten ligger den fortsatt hög jämfört med riket.

Fortsatt är det få hushåll som går på långvarigt ekonomiskt bistånd.

Under året har ett strukturerat arbete gjorts för att minska sjukskrivningar, där cheferna arbetat aktivt utifrån handlingsplaner för hela socialförvaltningen. Arbetet följdes upp i september och resultatet visar att sjukskrivningarna har minskat.

Kvalitetsgruppen har arbetat med att tydliggöra rutiner och processer, utifrån LEAN. Teknikgruppen har arbetat med IT-frågor där olika system införts för att underlätta arbetet.

Rekryteringar har under året varit svårt inom flera områden.

Intern kontroll

Intern kontroll kommer genomföras under hösten utifrån den plan som beslutades under 2018.

Framtiden

Yttre förändringar såsom lagen om samverkan, LOS, har präglat arbetet inom omsorgen och hälso- och sjukvården 2018. Omställningen till allt mer kvalificerad vård i hemmet och utökad samverkan med vårdcentralerna förväntas fortsätta 2019. Behov av kompetensutveckling och specialisering samt fortsatt utveckling av digitala och tekniska hjälpmedel likaså.

Framtidens särskilda boende behöver specialiseras och anpassas efter målgrupp. Detta kan innebära en ökad kostnad och ställer krav på en långsiktig strategi för äldreomsorgen och funktionsstöds boendeförsörjning.

För att möta upp detta sker en omorganisation avseende ledningen inom Äldreomsorgen och Hälso- och sjukvården samt arbete med att ta fram en boendeplan för särskilda boenden inom förvaltningen.

Tidigt förebyggande insatser behöver prioriteras, likaså sociala mötesplatser.

Navigatorscentrums fortsatta arbete med att få unga personer ut i arbete/studier i samverkan med skola och övriga aktörer är samhällsekonomiskt viktigt. Det ger också förutsättning att rekrytera.

För en långsiktig och hållbar socialtjänst inriktas arbetet på att stärka ledarskapet och samverkan, genom tydligt kvalitet och målstyrningsarbete.

Delårsredovisning 2018-08

Socialnämnden/Socialförvaltningen

Investeringsredovisning

(netto-redovisad)

Nämndsordförande: Miroslav Milurovic

Förvaltningschef: Camilla Munther

PROJEKT	Budget inkl TA 2018	Redovisn. -18-08- 31	Prognos Kvarst 2018	Avvikelse 2018	Status
171000518 Inventarier Jemsegården	0	36	-36	0	0
175000518 Gemensam adm socialförv	860	0	860	0	Löpande
NETTO: *	860	39	824	-3	

1710000518 Inventarier Jemsegården

Fåtölj och karmstolar till Jämsegården

175000517 Gemensam adm socialförv

Här läggs hela investeringsbudgeten, sedan bokförts investeringen på resp verksamhet med separat projektnr

* Differensen om 3 tkr avser ej investeringsprojekt och kommer att omkonteras.

**Delårsredovisning
Driftsredovisning**

Finansieringen

Ekonomichef: Karl Andræ

	Helårs- budget	Prognos 2018	Budget 2018-08-31 Ack budget	Utfall 2018-08-31 Ack utfall	Utfall 2017-08-31 Ack utfall	Avvikelse Årsbudg - prognos	Avvikelse Ack budg - Ack utfall
NÄMND: 8 Finansieringen							
Intäkter exkl kapital	-833 859	-836 335	-557 443	-558 655	-552 405	2 476	1 212
Kostnader exkl kapital	75 667	72 616	34 285	28 054	36 870	3 051	6 231
Kapitalintäkter	-4 592	-5 156	-3 061	-3 441	-3 101	564	380
NETTO:	-762 784	-768 875	-526 219	-534 042	-518 636	6 091	7 823
90 Personalens försäkringar o pensioner							
Intäkter exkl kapital	-32 822	-34 153	-21 881	-23 318	-20 080	1 331	1 437
Kostnader exkl kapital	45 348	45 591	14 083	10 960	13 536	-243	3 122
NETTO:	12 526	11 438	-7 799	-12 358	-6 544	1 088	4 559
91 Kalkylerad kapitalkostnad							
Kostnader exkl kapital	0	0	0	0	-578		0
Kapitalintäkter	-4 592	-5 156	-3 061	-3 441	-3 101	564	380
NETTO:	-4 592	-5 156	-3 061	-3 441	-3 679	564	380
92 Skatteintäkter							
Intäkter exkl kapital	-600 291	-601 126	-400 194	-400 179	-386 318	835	-15
NETTO:	-600 291	-601 126	-400 194	-400 179	-386 318	835	-15
93 Gen statsbidrag o skatteutjämn							
Intäkter exkl kapital	-193 316	-191 991	-128 877	-126 994	-138 498	-1 325	-1 883
Kostnader exkl kapital	27 168	25 290	18 112	16 860	23 491	1 878	1 252
NETTO:	-166 148	-166 701	-110 765	-110 134	-115 008	553	-632
94 Finansiella intäkter							
Intäkter exkl kapital	-7 430	-9 065	-6 490	-8 115	-7 466	1 635	1 625
Kostnader exkl kapital	60		40	25	1		15
NETTO:	-7 370	-9 065	-6 450	-8 090	-7 466	1 695	1 640
95 Finansiella kostnader							
Intäkter exkl kapital	0		0	-49	-42		49
Kostnader exkl kapital	442	403	295	211	391	39	84
NETTO:	442	403	295	162	349	39	133
96 Övr finansiella fordr o skulder							
Kostnader exkl kapital	45	30	30	-2	29	15	32
NETTO:	45	30	30	-2	29	15	32
99 Förändring av eget kapital							
Kostnader exkl kapital	2 604	1 302	1 726	0	0	1 302	1 726
NETTO:	2 604	1 302	1 726	0	0	1 302	1 726

Delårsuppföljning, kommentar

Ekonomichef: Karl Andræ

Verksamhet 90: Personalens försäkringar och pensioner

Kostnadsföringen av utbetalningar för ansvarsförbindelsen för pensionsförpliktelser samt den förmånsbestämda ålderspensionen är budgeterade till 18,1 mkr och beräknas hamna på 17,8 mkr, alltså 0,3 mkr under budget. Kostnaderna för den avgiftsbestämda ålderspensionen samt skuldförändring tillkommer med 28,1 mkr vilket är 3,0 mkr över budget.

Avvikelsen mot budgetkurvan för semesterlöneskuld; som räknas på snittet av hur semesterlöneskulden förändrats de senaste tre åren; är 2,2 mkr under budget. Prognosen ligger på ett överskott om 1 mkr mot budget vid årsskiftet.

Kalkylerad pensionskostnad vilket uttas av verksamheterna ligger 1,3 mkr över periodbudget. På årsbasis beräknas utfallet kvarstå på denna nivå.

I år har inte budgeterats med någon personalomkostnadsdifferens. Personalomkostnadsdifferensen uppstår genom att po-pålägget; som ska täcka sociala avgifter samt avtalsförsäkringar; som beräknas på förvaltningarnas lönekostnader blir högre än avgifterna. I utfallet har po-pålägget blivit högre än underliggande kostnader och ett plus om 1,0 mkr redovisas vilket beräknas ha ökat till 1,2 mkr vid årsbokslutet.

NETTO: 4,6 mkr bättre än periodbudget
PROGNOS: 1,1 mkr bättre än årsbudget

Verksamhet 91: Kalkylerad kapitalkostnad

Kalkylerad kapitalkostnad som är en intäkt för internränta från verksamheterna ligger 0,4 mkr över periodbudget och prognosen indikerar att detta kommer att öka till 0,6 mkr i överskott mot årsbudget.

NETTO: 0,4 mkr bättre än periodbudget
PROGNOS: 0,6 mkr bättre än årsbudget

Verksamhet 92: Skatteintäkter

Utbetalda skatteintäkter överstiger budget med 1,7 mkr och på årsbasis beräknas ett överskott mot budget på 2,6 mkr.

Det har inte budgeterats med någon slutavräkning för 2018 och SKL:s augustiprognos visar på endast 1 tkr per invånare i justering för 2018. I utfallet ingår åtta tolfedelar av prognosen för året.

Vidare visar samma prognos från SKL på en mot bokslutet försämrad bedömning av 2017 års slutavräkning med 1,7 mkr vilket ingår i sin helhet i utfallet.

NETTO: Oförändrat mot periodbudget
PROGNOS: 0,8 mkr bättre än årsbudget

Verksamhet 93: Generella statsbidrag och skatteutjämning

Inkomstutjämningen understiger budget med 1,0 mkr för perioden och beräknas understiga budget med 1,5 mkr vid årsskiftet. Generella statsbidrag har budgeterats upp med 37,7 mkr och beräknas bli 42,4 mkr dvs. 4,6 mkr bättre.

Kostnadsutjämningsen är budgeterad till -24,7 mkr och beräknas bli -27,4 mkr dvs 2,7 mkr sämre. LSS-bidrag är budgeterat till 5,1 mkr och beräknas bli 5,3 mkr. I prognosen ligger även att vi ska få en byggbonus på 1,5 mkr.

NETTO: 0,6 mkr sämre än periodbudget
PROGNOS: 0,6 mkr bättre än årsbudget

Verksamhet 94: Finansiella intäkter

Borgensavgifter belastar de kommunala bolagen med 0,30 % på utnyttjat borgensutrymme. Utfall och prognos ligger på motsvarande budgetnivå dvs 2,8 mkr på helårsbasis.

Utdelning på aktier och andelar är budgeterat till 4,6 mkr medan utfallet t o m augusti ligger på 6,2 mkr eftersom Kommuninvest har delat ut 3,1 mkr jämfört med 1,5 mkr i budget. Då samtliga utdelningar nu är genomförda så beräknas utfallet vid årsskiftet vara oförändrat 6,2 mkr d v s 1,6 mkr bättre än budget. Periodbudgeten är fördelad med tolfte delar och därför redovisas ett bättre utfall mot periodbudget än årsbudget.

NETTO: 1,6 mkr bättre än periodbudget
PROGNOS: 1,7 mkr bättre än årsbudget

Verksamhet 95: Finansiella kostnader

Räntan på pensionslöften ligger 0,1 mkr över budget för perioden. Enligt prognos från KPA beställd i samband med delårsbokslutet så kommer avvikelserna mot budget på årsbasis att ligga på 0,2 mkr lägre kostnader än budget. Övriga finansiella kostnader beräknas bli 0,2 mkr högre än budget och totalen blir därmed en prognos som är oförändrad mot budget.

NETTO: Oförändrat mot periodbudget
PROGNOS: Oförändrat mot årsbudget

Verksamhet 96: Övr. finansiella fordr. o skulder.

Innehåller kostnader för avskrivningar av kundfordringar samt om det skulle visa sig att borgen måste infrias. Utfallet beräknas bli 30 tkr jämfört med budget som ligger på 45 tkr.

NETTO: Oförändrat mot periodbudget
PROGNOS: Oförändrat mot årsbudget

Verksamhet 99: Anslag till Kommunstyrelsens förfogande

Till KS-förfogande fanns budgeterat 3,3 mkr.

Vid månadsskiftet aug/sept kvarstår 2,6 mkr d v s 0,7 mkr har utnyttjats.

I prognosen ligger ett antagande om att endast hälften av KS-förfogande kommer att utnyttjas innan årsskiftet.

Utöver ordinarie KS-förfogande ligger även centralt lagda löneökningar på denna verksamhet. Dessa medel var budgeterade med 14,0 mkr och har budgeterats ut på nämnderna efter att löneprocessen för 2018 var klar.

NETTO: 1,7 mkr bättre än periodbudget
PROGNOS: 1,3 mkr bättre än årsbudget

PERIOD TOTALT: 7,8 mkr bättre än periodbudget

PROGNOS TOTALT: 6,1 mkr bättre än årsbudget