



Delårsredovisning 2020

Delårsredovisning 2020

INNEHÅLLSFÖRTECKNING

Förvaltningsberättelse

Översikt över verksamhetens utveckling.....	3
Händelser av väsentlig betydelse.....	4-8
Ekonomi.....	9-11
Uppföljning av finansiella mål.....	12
Personalredovisning.....	13-18

Driftsredovisning

Driftbudgetens avräkning per nämnd.....	19
Sambandet mellan driftbudgetens avräkning per nämnd och resultaträkningen.....	20

Investerings- och exploateringsredovisning

Investeringsbudgetens avräkning per nämnd, kommunen.....	21
Kommunstyrelsen, investeringsredovisning.....	22-23
Kommunstyrelsen, exploateringsredovisning.....	24
Kommunstyrelsen, kommentarer till investerings- och exploateringsredovisn.....	25-27
Utbildningsnämnden investeringsredovisning med kommentarer.....	28
Kultur- och Fritidsnämnden investeringsredovisning med kommentarer.....	29
Socialnämnden investeringsredovisning med kommentarer.....	30

Kommunkoncernen

Organisationsschema kommunkoncernen 2020-08-31.....	31
Information om bolagens verksamheter.....	31
Organisationsschema kommunen 2020-08-31.....	32
Koncernbolagens resultat efter finansiella poster.....	33
Verksamhetens externa kostnader, kommunen.....	34
Så här används en kommunal 100-lapp.....	35
Resultaträkning.....	36
Balansräkning.....	37
Kassaflödesanalys.....	38
Noter till resultaträkningen.....	39-40
Noter till balansräkningen.....	41-45
Noter till kassaflödesanalysen.....	46
Tillämpade redovisningsprinciper och ekonomisk ordlista.....	47-48

Nämndernas redovisning och verksamhetsberättelser

Kommunstyrelsen, driftsredovisning och verksamhetsberättelse.....	49-53
Utbildningsnämnden driftsredovisning och verksamhetsberättelse.....	54-57
Kultur- och Fritidsnämnden driftsredovisning och verksamhetsberättelse.....	58-60
Socialnämnden driftsredovisning och verksamhetsberättelse.....	61-65

Övrigt

Finansieringen, uppföljning med kommentarer.....	66-69
--	-------

FÖRVALTNINGSBERÄTTELSE

Förvaltningsberättelsens uppställning är upprättad efter den nya lagstiftningen LKBR (Lag om Kommunal Bokföring och Redovisning) som gäller från 2019. Förvaltningsberättelsens innehåll är också föremål för granskning av kommunens revisorer.

Översikt över verksamhetens utveckling

	Den kommunala koncernen				
	2020, prognos	-20 jan-aug	-19 jan-aug	2019	2018
Verksamhetens intäkter		313,5	323,2	491,8	503,6
Verksamhetens kostnader		-776,4	-753,4	-1 176,8	-1 154,6
Avskrivningar/Nedskrivningar		-52,1	-49,3	-75,1	-77,9
Verksamhetens nettokostnader		-515,0	-479,5	-760,1	-728,9
Skatteintäkter & statsbidrag		572,8	563,1	825,5	767,3
Verksamhetens resultat		57,8	83,6	65,4	38,4
Finansnetto		-11,4	-13,7	-20,5	-20,3
Årets resultat		46,4	69,9	44,9	18,1
Resultat i % av skatter och statsbidrag		8,1%	12,4%	5,4%	2,4%
Soliditet 1)		27,6%	28,0%	25,9%	25,6%
Soliditet inklusive totala pensionsförpliktelser		14,7%	14,0%	12,7%	10,2%
Investeringar (netto) 2)		97,4	132,9	190,6	137,1
Självfinansieringsgrad 3)		93%	82%	66%	75%
Långfristig låneskuld		1 052,2	1 004,1	1 028,8	954,1
Antal månadsanställda (visstid + tillsvidare)		1 431	1 375	1 373	1 415

	Kommunen				
	2020, prognos	-20 jan-aug	-19 jan-aug	2019	2018
Verksamhetens intäkter	202,1	130,8	140,8	211,9	242,8
Verksamhetens kostnader	-1 043,3	-664,4	-643,0	-1 002,2	-1 004,0
Avskrivningar/Nedskrivningar	-22,6	-15,0	-14,0	-21,2	-26,5
Verksamhetens nettokostnader	-863,8	-548,6	-516,2	-811,5	-787,7
Skatteintäkter & statsbidrag	847,9	572,8	563,1	825,5	767,3
Verksamhetens resultat	-15,9	24,2	46,9	14,0	-20,4
Finansnetto	8,3	6,1	4,7	8,9	8,8
Årets resultat	-7,6	30,3	51,6	22,9	-11,6
Resultat i % av skatter och statsbidrag	-0,9%	5,3%	9,2%	2,8%	-1,5%
Soliditet 1)	56,2%	66,7%	68,7%	62,6%	65,6%
Soliditet inklusive totala pensionsförpliktelser	22,1%	28,9%	28,7%	23,7%	20,6%
Investeringar (netto) 2)	53,0	16,5	14,1	45,9	27,3
Självfinansieringsgrad 3)	28,3%	278,2%	453,2%	94,3%	77,7%
Långfristig låneskuld	92,7	34	35	34,7	35
Antal månadsanställda (visstid + tillsvidare) 4)	1 251	1 301	1 245	1 253	1 295
Personalkostnader	707,3	449,2	436,4	685,7	663,3
Folkmängd 1/11	13 446	13 363	13 437	13 444	13 492
Kommunal skattesats	21,76	21,76	21,76	21,76	21,76

1) Soliditet definieras som eget kapital dividerat med totalt kapital. Mättet soliditet kan dock vara problematiskt under sådana omständigheter där eget kapital är negativt, då en ökad upplåning kan medföra att soliditetsmättet blir mindre negativt, dvs. ser bättre ut, vilket normalt är missvisande. Under sådana omständigheter kan det finnas anledning att komplettera med mättet skulders andel av totalt kapital.

2) Nettoinvesteringar definieras som bruttoinvesteringar med avdrag för de investeringsbelopp som finansierats med offentliga bidrag.

3) Självfinansieringsgrad definieras som Kassaflöde från den löpande verksamheten dividerat med nettoinvesteringar.

4) För antal månadsanställda gäller siffrorna för delåret per den 31/7. Siffran för delåret 2019, jan-juli är korrigerad till 1245 medarbetare. Det beror på det gjorts en justering så att de som går på BEA-avtalet inte är med i kommunens anställda då det är arbetsmarknadspolitiska insatser och de är även numera timavlönade. Det är förklaringen till varför det sjunker under 2019. Att det ökar 2020 jämfört med perioden i fjol beror bland annat på 50 extratjänster inom Socialförvaltningen, men de flesta slutade nu den 6:e september.

I och med förändringen med BEA då de utgår blir siffrorna på helår den sista december följande:

2019 = 1253 medarbetare 2018 = 1295 medarbetare 2017 = 1308 medarbetare

Händelser av väsentlig betydelse

Förvaltningsberättelsen ska innehålla upplysningar om sådana händelser av väsentlig betydelse för den kommunala koncernen och kommunen som har inträffat under räkenskapsåret eller efter dess slut. Detta är redovisat utifrån nämnder, koncernföretag och kommunförbund.

Kommunen

Kommunstyrelsen

Året som gått har präglats av corona och Covid 19. Sedan den 12 mars har vi genomfört stabsmöten med anledning av Covid 19. Vi har anpassat verksamheten utifrån rådande läge och vid behov anpassat, ställt in eller skjutit fram genomförande av verksamhet och uppdrag. Bland annat anpassades invigningen av Frickasundsbron som kunde följas digitalt och inte som först planerad i samband med ett större evenemang.

Krisledningsnämnden fattade beslut om att bevilja riskgrupper hjälp med matinköp. Här har vi jobbat tillsammans med FRG, Frivillig resursgrupp, och socialförvaltningen för att kunna genomföra uppdraget. Samarbetet har varit en förutsättning för att kunna genomföra uppdraget.

Socialförvaltningen inhyrda lokal Jemsegården behövde renoveras pga problem med bl.a. lukt. Då det saknades ersättningslokaler behövde tillfälliga lokaler ordnas på kort tid. Lokalerna Borggården står snart klara för inflyttning. Planering pågår också för ett nytt särskilt boende i Olofströms kommun. Boendet ska bl.a. ersätta nuvarande Västralid.

Stort fokus internt har varit på informationssäkerhet och GDPR, både gällande hur vi hanterar vår information på ett säkert sätt och också att förhindra intrång.

Annika Sjöstedt har tillträtt som ny vice ordförande i kommunstyrelsen.

Efter delårsbokslutet har kommunen den 2/9 genomfört ett aktieägartillskott om 59,5 mkr till Holje Holding. Aktieägartillskottet har använts för att lösa in lån på motsvarande summa i Kommuninvest. Kommunen har finansierat aktieägartillskottet genom att uppta motsvarande summa i lån hos Kommuninvest. Beslutet om aktieägartillskott och upptagning av lån fattades av kommunfullmäktige den 15/6.

Socialnämnden

Året har präglats av stora utmaningar och nya förutsättningar kopplade till Covid-19.

Med anledning av Covid-19 så har tidigare naturliga inslag av personliga möten begränsats. I år har det skett en stor utveckling inom digitaliseringen, ett exempel på individnivå är digital visning av lägenheter.

Jemsegården håller på att ersättas av Borggården. Likaså pågår uppstart av Peterpans ersättningslokaler i Vilshult. Det tidigt förebyggande uppsökande arbetet har inte kunnat genomföras i samma utsträckning under året. Även inom detta område har digitala lösningar prövats och utvecklats, för att bryta och förebygga social isoleringen.

Inom hela förvaltningen arbetar man för att finna hemmaplanslösningar i nära samarbete med olika aktörer och förebyggande insatser. Inom äldreomsorgen syns en ökning av personer med demensproblematik och inom verksamhetsområden funktionsstöd och individ- och familjeomsorgen har det under året uppkommit flera komplexa individärenden. En högre grad av individuella insatser krävs för att möta dessa behov och i vissa fall krävs lösningar utanför kommunen.

Inom Individ och familjeomsorgen fortsätter formeringen sedan sammanslagningen med ökad samverkan och helhetslösningar för den enskilde.

Riktade insatser mot ungdomsarbetslöshet och integration samt ett fortsatt gemensamt arbete med arbetslinjen är områden som prioriteras.

Utbildningsnämnden

Coronapandemin har präglat hela verksamheten sedan mars månad. Gymnasieskolan, Vuxenutbildningen samt Yrkeshögskolan lade, med extremt kort varsel, om sin undervisning till distans. Samtliga resultat är inte sammanställda, men det kan konstateras att för andra året i rad ökar andel elever som tagit sin examen på gymnasieskolan, vilket är mycket positivt bland annat mot bakgrund av distansundervisningen.

Grundskolan fick ställa om en del av sin undervisning för att upprätthålla Folkhälsomyndighetens anvisningar, vilket även gäller för musikskolan.

Närvaron av barn på förskolan påverkades kraftigt. Närvaro/snitt: mars 25%, april 38%, maj 48%. Närvaron bland medarbetarna var i snitt 80% under samma perioder. Även inom grundskolan sjönk närvaron initialt men under april ökade den igen.

Aktiviteter såsom planerad fortbildning, utvecklingsarbete, teatrar etcetera har ställts in eller fått bedrivas på annat sätt.

Kultur- och Fritidsnämnden

Förvaltningen har, precis som många andra, drabbats hårt av Covid-19. På grund av rådande pandemi har verksamheten i stora delar inte kunnat genomföras som planerat.

Holjebadet har hållit helt stängt sedan den 8 april i enlighet med beslut fattat i krisledningsnämnd. Redan före den 8 april stängdes delar av Holjebadet. Scenkonst i skolan samt offentliga arrangemang har till stora delar ställts in. Växtverket och biblioteken har kunnat hålla öppet, dock med restriktioner och riskreducerande åtgärder. Biblioteken har dock erbjudit hemkörning av medier till riskgrupper samt "take-away-paket" för de som inte önskar

gå in på biblioteket. Holjebadets personal har varit behjälpliga med att köra ut medier till riskgrupper samt har hjälpt till med "varu-packning" för hemkörning till riskgrupper.

Inspelning av en film om Harry Martinsons barn och tonår i kommunen är under produktion. Dock skjuts sannolikt premiären till år 2022 på grund av rådande omständigheter.

Olofströms Kraft

Vi har under året kopplat in Graniten och Holjebäck till vårt fjärrvärmenät. Till detta kommer några villakunder.

Nya leveransavtal har tecknats med flisleverantörer. Prisnivån är lite lägre än föregående år, detta troligen beroende på den varma vintern föregående år samt att priset på diesel är lägre.

Vi har under året köpt nya gräsklippare för att kunna klippa i lite brantare sluttningar där vi tidigare har fått klippa för hand. Affärsområdeschefen har gått i pension efter en lång anställning. Här har vi anställt en ersättare med erfarenhet från liknande arbete. En genomgång av arbetsredskap har gjort för att säkerställa säkerheten på våra handmaskiner och övriga maskiner.

Framtiden

En anslutning av Volvo:s övre fabrik volymverken har utretts under året. En ansökan om bidrag har gjort och beskedet var att bidrag kunde utgå med 30 %. Utredningen fortsätter för att säkerställa att tekniken fungerar och att projektet är ekonomiskt att utföra. Anslutningar görs av fastigheter som ligger intill vårt fjärrvärmenät om möjligt.

En förprojektering av en kommande större biobränsleanläggning som ersättning för de befintliga biopannorna kommer att behöva startas upp, då det tar tid för en sådan att utföras. Storlek och placering för en sådan anläggning behöver utredas.

Betydande satsningar kommer fortlöpande att krävas för att säkra och förbättra VA-försörjningen. Åtgärder som syftar till att

minska mängden tillskottsvatten (regn- och dräneringsvatten) i avloppssystemen, ses här som ett prioriterat område. Genom att uppnå minskade flöden sänks energikostnaden, samtidigt som belastningen på ledningsnät, pumpstationer och reningsverk minskas. Vid planering av åtgärder, måste även så långt möjligt hänsyn tas till effekterna av klimatförändringen, dvs. att bygga systemen så att de negativa effekterna i samband störtregn och höga vattenstånd minskas.

Olofströmshus

Thomas Ottosson har tillträtt som ny VD för Olofströmshus efter sommaren.

De nyproducerade lägenheterna i Holjebäck stod klara för inflyttning i augusti. Vid delårsbokslutet fanns det totalt 20 (13) vakanta lägenheter i beståndet inklusive ett antal nyproducerade från Holjebäck.

Pandemin har påverkat rutinerna för både visning, besiktning och service av lägenheterna. Alla medarbetare har arbetat på bästa sätt för att följa de nya riktlinjerna och det har tagits emot på ett bra sätt av hyresgästerna.

Bolaget fick i våras en hederskristall av AktivBo vid Benchmark Event utifrån arbetet med service till hyresgästerna.

Bostadshyran för 2020 höjdes med 1,75 % från och med 2020-04-01.

Olofströms Näringsliv

VD Kjell Persson har aviserat att han kommer att gå i pension i början av nästa år. Rekrytering av hans efterträdare pågår när detta skrivs för fullt och beräknas snart vara klart.

Under året har de fyra olika projekten inom Techtank löpt på. Framtidskompetens i Blekinge, Innovationsinitiativet, Smart industri i Blekinge 2.0 och Techtank S3.

Avtalet med Citybolaget om handelsutveckling upphörde 30/6. Ett tillfälligt avtal är gjort med Funky Media

fram till 31/12 -21. Funky Media ska ansvara för sociala medier, hemsidan samt i viss utsträckning annonsering under varumärket, Handla i Olofström.

Västblekinge Miljö AB

- Stärkt organisationen med två nya tjänster; en marknadsansvarig och en KMA-samordnare (kvalitet, miljö, arbetsmiljö)
- Ökade mottagningsvolymerna under perioden vilket tros vara en konsekvens av Covid -19
- Ny förbränningskatt påverkade priser negativt gällande brännbart restavfall och verksamhetsavfall.
- Till följd av Covid -19 påverkades flera index negativt vilket inneburit sänkta priser bla tidningar, wellpapp och metallförpackningar, lågt dieselindex och försäljningspris på biogas
- Nya substrat börjar behandlas på biogasanläggningen t.ex. matavfallsrejekt från Sysav och bioavfall från Blekingedelikatesser
- Avsättning av biogödsel har påbörjats.
- Arbeta med sluttäckning av deponier har fortsatt och i september genomförs slutbesiktning av båda entreprenader. Därefter kvarstår ytterligare arbete som ska genomföras i egen regi samt fortsatt utveckling för att optimera lakvattenhantering.
- Fortsatt arbete med att utveckla intern styrning och kontroll, bland annat genom en work-shop med styrelsen i Köpenhamn.
- Inledande projekt för att utreda möjligheter till projekt Matakuten. Resultatet ska presenteras för styrelsen i oktober.

Skåne Blekinge Vattentjänst

Med anledning av Covid-19 har åtgärder vidtagits för att upprätthålla den samhällsviktiga verksamheten vid ett eventuellt bortfall av personal. Exempelvis internutbildning, minskning av fysiska möten, personal har utgått från sina anläggningar för att undvika större grupperingar och regelbundna avstämningar via teams med driftledare.

Införandet av ett gemensamt drift- och övervakningssystem för VA-anläggningar för hela SBVT har påbörjats. Detta är mycket omfattande arbete som kommer pågå under de närmaste åren.

Bolaget är part i två pågående tvister, dels VA-utbyggnaden av Kollandsvik, dels ramavtal för högtrycksspolning och slamsugning.

Sedan tidigare har en avsiktsförklaring tecknats med Kristianstad kommun om ett fördjupat samarbete kring VA-försörjningen. Det gäller överföring av avloppsvatten till Kristianstad centrala reningsverk för ökad effektivitet och redundans. Om samarbetet fullföljs kommer detta leda fram till att avloppsvatten från Bromölla, Östra Göinge och Osby kan komma att ledas till Kristianstad. Diskussioner har fortgått under perioden.

Ombyggnad av processen vid Olofströms vattenverk har utförts. Ombyggnationen medför att koldioxid och kritaslurry ersätts med vattnet från Bromölla för att höja alkaliniteten och pH på råvattnet, vilket leder till minskade kostnader för inköp av kemikalier.

Ett nytt UV-ljus har installerats på vattenverket i Olofström.
•Renovering av pumpar på Karlavägen pumpstation har utförts vilket leder till högre kapacitet och minimerar risken för bräddning på stationen och ledningsnätet.

Omläggning av VA-ledningar på Ekstigen i Jämshög samt relining av 600 meter vattenledning i etapp 2 Vilboken har utförts.

Ny vatten- och spillvattenledning mellan Karlavägen pumpstation och tennisbanorna, vid Holjegården har färdigställts under perioden. Förberedande arbeten inför etapp 2, tennisbanorna – Stig Ericsson, har också utförts.

Bidrag har erhållits från HaV för åtgärder som ska leda till bättre vattenhushållning. Projektet innebär att vattnet från Bromölla kan distribueras direkt ut på ledningsnätet vid driftstörningar på Olofströms

vattenverk. Projektet ska också möjliggöra att vatten från Olofström kan pumpas ner till Bromölla om en överenskommelse träffas.

Framtiden, Olofström

Fortsatta åtgärder för att förnya huvudledningen för vatten mellan Södra Sund och reservoaren vid Tåkasjövägen, samt nyläggning av vatten- och spillvattenledning på den kvarstående etappen ner till Stig Ericsson.

Myndighetssamråd inför tillståndsansökan för Jämshögs reningsverk kommer hållas under hösten 2020.

Räddningstjänsten i Västra Blekinge

Delårsperioden har präglats av tre större händelser. Vid årsskiftet ökade vårt deltagande i planering och övningsverksamhet inför totalförsvarsövningen som skulle genomföras under maj månad. Då räddningstjänsten är en viktig aktör i totalförsvaret innebär det att vi fick delta i respektive medlemskommuns planering och övning men även på regional nivå. Tyvärr ställdes totalförsvarsövningen in på grund av Covid-19.

Under tidig vår drabbades våra medlemskommuner av höga flöden och vattenstånd i sjöar och vattendrag. Störst påverkan med flöden och vattenstånd hade Karlshamns kommun. Med en mycket bra samverkan med kommunens krisorganisation fanns det bra lägesbilder som grund för åtgärder.

Den största händelsen inom förbundet, som såklart även omfattar alla verksamheter i landet, är Covid-19. För att förebygga att vår verksamhet skulle drabbas av smitta fick ordinarie planer uppdateras och nya fick skapas. Störst påverkan på vår verksamhet har Covid-19 haft på vår utbildningsverksamhet, både intern och extern, och till viss del på vår tillsynsverksamhet. I stort sätt alla utbildningar avbokades väldigt snabbt. Tillsynsverksamheten har fått planera om för att t.ex. inte genomföra tillsyn på äldreboenden utan göra tillsyn på sådana

objekt där vi på ett säkert sätt kan utföra vår myndighetsutövning. Med anledning av Covid-19 och för att minska risken med personalbrist under sommaren vid mark- och skogsbränder införde Räddningstjänsten Västra Blekinge tillsammans med Räddningstjänsten Östra Blekinge ett skogsbrandvärn. En grupp om sex personer i respektive kommunalförbund utbildades under våren. Personerna har inte beredskap utan är en frivillig resurs.

Miljöförbundet i Västra Blekinge

Covid-19 har för Miljöförbundet liksom för övriga samhället inneburit många tuffa utmaningar och behov av att ställa om verksamheten utifrån nya förutsättningar. Den pågående pandemin har på olika sätt påverkat förbundets möjligheter att genomföra tillsynsinsatser. Utifrån de omställningar och förändringar i verksamheten som har varit nödvändiga med anledning av Covid-19 har förbundets personella resurser delvis behövt omfördelas till andra arbetsuppgifter än normalt. Omfattande tid har exempelvis behövt läggas på trängseltillsyn på serveringsställen. Därav har förbundet inte hunnit med planerad tillsyn och kontroll i den omfattning som planerats.

Under våren och fram till första juli bistod Miljöförbundet länets smittskyddsläkare genom att utföra den praktiska trängseltillsynen på serveringsställen i västra Blekinge. Från och med första juli började en ny lag om tillfälliga smittskyddsåtgärder på serveringsställen att gälla. I och med den nya lagen fick Miljöförbundet det fulla tillsynsansvaret för trängseltillsynen på serveringsställen och blev därmed ansvariga för att fatta nödvändiga beslut för att reglerna i lagen ska efterlevas. Miljöförbundet har bedömt denna tillsyn som högprioriterad. Sammantaget har förbundet genomfört cirka 400 trängselinspektioner på serveringsställen runt om i våra tre medlemskommuner.

Ekonomi

Utfall i förhållande till budget

Kommunen redovisar ett positivt resultat med 30,3 mkr. Prognosen för året ligger däremot på -7,6 mkr att jämföra med budgeterat helårsresultat om 16,8 mkr. Den stora avvikelser återfinns inom Socialnämnden som prognostiserar ett överdrag om 32,9 mkr mot tilldelad budget.

Budgeterat resultat i KF 20,6 mkr
Avgår anslagna medel i Sociala inv.fond. -3,5 mkr
Avgår beviljade driftsöverföringar -0,3 mkr
Nytt budgeterat resultat 16,8 mkr

Nettokostnadsandelsutvecklingen framgår av tabellen nedan.

Nettokostnadsandelsutveckling	Utfall	Utfall	Utfall	Prognos
	2018	2019	2020-08	2020
Verksamhet	93,1%	87,5%	86,3%	91,6%
Pensioner	6,1%	8,3%	6,9%	7,6%
Avskrivningar	2,9%	2,6%	2,6%	2,7%
Nedskrivningar	0,6%	0,0%	0,0%	0,0%
Finansnetto	-1,1%	-1,1%	-1,1%	-1,0%
Nettokostn.andel	101,6%	97,3%	94,7%	100,9%
Resultat i % skatteint/bidr	-1,6%	2,7%	5,3%	-0,9%

Verksamhetsnettot beräknas ökas från 86,3% till 91,6%. Det är en ökning med 5,3 procentenheter vilket är 0,9 procentenheter mer än vad det finns utrymme för med ett nollresultat och 2,3 procentenheter mer än vad det finns utrymme för om kommunfullmäktiges mål om ett resultat om 1,4% av skatter och generella statsbidrag ska nås.

Budgetavvikelsen vid delårsresultatet är 1,9 mkr medan bedömd prognos ger en budgetavvikelse på -24,4 mkr. Detta beror främst på att de extra anslagen från staten redan intäktsförts i sin helhet med Socialnämnden prognostiserar att deras budgetavvikelse ska ökas med ytterligare ca -7,1 mkr.

Balanskravsresultatet är 30,3 mkr och förväntas bli -7,6 mkr vid årets utgång. Även med åberopande av synnerliga skäl för tidigare "avsättningar" till Sociala investeringsfonden så återstår -5,9 mkr att återställa inom tre år.

Avstämning mot balanskravet	Utfall	Utfall	Prognos
	2019	2020-08	2020
Årets resultat enligt resultaträkningen	22,9	30,3	-7,6
- reduktion av samtliga realisationsvinster	-1,9	0,0	0,0
+ justering för reavinster enligt undantagsm.	0,0	0,0	0,0
+ justering för reaförluster enligt undantagsm.	0,0	0,0	0,0
+ realiserade förluster i värdepapper	0,0	0,0	0,0
- just. för återf. av real. Förl. i värdepapper	0,0	0,0	0,0
= Årets resultat efter balanskravsjusteringar	21,0	30,3	-7,6
- reservering av medel till rur	-9,4	0,0	0,0
+ användning av medel från rur	0,0	0,0	0,0
= Balanskravsresultat	11,6	30,3	-7,6
Åberopande av synnerliga skäl			
Social investeringsfond använda medel	3,2		1,7
Social investeringsfond avsatta medel	-1,9	0,0	0,0
Summa (om summan är negativ ska den återställas i)	12,9	30,3	-5,9

Kommunstyrelsen

Utfallet är 0,5 mkr bättre än periodbudget medan prognosen är -0,8 mkr. I prognosen är medtaget 3,3 mkr i belastning för Borggården – ersättningsboendet för Jemsegården. Vidare ingår försäkringsersättningar för den nedbrunna fastigheten Peter Pan där det bedrevs daglig verksamhet. Det ingår också kommande kostnader för reparation och rännstensbrunnar och trummor.

Flyktingverksamheten väntas gå 1 mkr i underskott för året vilket utjämnas från tidigare balanserade medel och därmed blir det ingen resultat effekt.

Utbildningsnämnden

Utfallet för utbildningsförvaltningen är 8,9 mkr bättre än budget till och med augusti. Prognosen för helåret beräknas till 4,5 mkr bättre än budget.

Det råder en stor osäkerhet kring utfallet av statsbidraget "Likvärdig skola". Det saknas ännu besked om utfallet för 2019, vilket kan påverka årets resultat såväl positivt som negativt.

Cirka 0,8 mkr av periodens överskott beror på att projekt som blivit beviljade medel från Sociala investeringsfonden inte effektuerats fullt ut.

Pandemin har bidragit till ökade kostnader till exempel inköp av utrustning för distansundervisning. Men å andra sidan har i stort sett inga vikarier använts, måltidskostnaderna är väsentligt lägre på grund av den bitvis höga frånvaron. Aktiviteter har ställts in etcetera.

Förskola

Förskolan visar en positiv avvikelse på cirka 3,3 mkr. Avvikelsen beror till stor del på minskade vikariekostnader, minskad sjuklönekostnad samt en väsentligt lägre kostnad för måltider.

Prognosen för helåret pekar på plus 3,0 mkr.

Grundskola

Grundskolan visar en positiv avvikelse på cirka 6,0 mkr. Avvikelsen beror till stor del på lägre lönekostnader som i sin tur beror på att budgeterade tjänster till viss del finansierats av statsbidrag. Prognosen för helåret pekar på plus 3,8 mkr.

Obligatorisk särskola

Verksamheten har en negativ budgetavvikelse på cirka 0,8 mkr. Avvikelsen beror på elever med ett ökat behov av stöd som i sin tur ger ökade personalkostnader. Prognosen för helåret pekar på minus 1,2 mkr.

Gymnasieskola

Gymnasieskolan har en negativ budgetavvikelse på cirka 0,6 mkr. Lönekostnaden avviker med cirka 3,6 mkr men hämtas hem av lägre kostnader för läromedel etcetera. Prognosen för helåret pekar på minus 1,0 mkr.

Kultur- och Fritidsnämnden

Utfallet per den sista augusti visar på ett positivt resultat på 0,8 mkr. Prognosen för helåret är ett balanserat resultat mot budget. Prognosen största avvikande faktorer återfinns i att Holjebadet håller stängt i skrivande stund och att Dannfältets konstgräsplan inte kommer att bli färdigställd under året.

Socialnämnden

Socialnämnden redovisar ett underskott mot periodbudget på -25,8 mkr och en prognos på -32,9 mkr.

Prognosen är uppdelad i tre delar.

- 1) Avvikelse kostnader för Covid19
Här beräknas 23,4 mkr i extrakostnader för personal, lokaler och skyddsmaterial. Av dessa 23,4 mkr beräknas 9,5 mkr ersättas av staten medan 13,9 mkr belastar ramen.
- 2) Avvikelse ersättningsboende för Jemsegården; Borggården. I prognosen ligger 6+1 mkr där 6 mkr ligger som ärende till kommunfullmäktige avseende utökning av ram men då beslut ännu saknas så belastar de prognosen fullt ut.
- 3) Avvikelse i ordinarie verksamhet. Här ligger största avvikelsen inom funktionsstöd och externa placeringar med 11 mkr och 1 mkr inom IFO.

Finansieringen

Prognosen för finansieringen har ändrats kraftigt under året. I mars beräknades skatteintäkterna till -31,8 mkr mot budget medan de generella statsbidragen endast skulle bli 15,8 mkr högre; dvs ett underskott på -16 mkr. Sedan dess har ekonomin återhämtat sig snabbt och konjunkturförväntningarna höjts. Vidare har ytterligare statsbidrag aviserats.

Nuvarande prognos ligger på -6 mkr mot budget för skatteintäkter och 22,1 mkr mot budget för generella statsbidrag; dvs ett överskott på 16,2 mkr.

Dessvärre har vi fått en sämre pensionskostnadsprognos vid delåret och avvikelsen mot budget för dessa är hela -11,1 mkr.

Totalt är avvikelsen vid delåret 17,5 mkr mot budget och bedöms vara 4,7 mkr vid årets slut. Anledningen till att överskottet minskar är främst att de ökade generella

statsbidragen redan är både intäktsförda och bokade så när som prognosen om ersättning för avsättning till periodiseringsfond om 2,3 mkr.




Övrigt

För ytterligare fördjupning i de olika verksamheternas budgetavvikelser hänvisas till respektive nämnds verksamhetsberättelse.

För uppföljning av de finansiella målen se avsnittet "Uppföljning av mål" som återfinns längre fram i förvaltningsberättelsen.

För uppföljning av kommunens investeringar hänvisas till avsnittet investeringsredovisning.

Finansiella mål 2020-2023

-  Rött: Målet ej uppnått
-  Gult: Målet delvis uppnått
-  Grönt: Målet helt uppnått

I budgeten för 2020 tog kommunfullmäktige finansiella mål för perioden 2020-2023.

Kommunens resultat ska uppgå till minst 1,4 % av skatter och generella statsbidrag över en mandatperiod. För att ett enskilt år ska anses uppnått god ekonomisk hushållning ska det hittillsvarande resultatet för mandatperioden inte understiga budget.

För kommunkoncernen ska låneskulden inklusive pensionsförpliktelser ej överstiga 131 tkr per invånare vid något tillfälle under mandatperioden.

För kommunkoncernen ska upptagna lån amorteras på samma tid som investeringen för vilket det underliggande lånet upptagits. *Med detta menas att lånet ska amorteras på samma tid som investeringen avskrivs. Om ingen underliggande anläggning för ett lån kan identifieras t ex vid refinansieringar ska lånet amorteras på samma tid som den genomsnittliga avskrivningstiden i kommunen/bolaget.*

Bakgrunden till de finansiella målen är för kommunen att kunna möta variationer i nämndernas kostnader och att uppnå ett tillräckligt resultat för att bevara värdet av kommunens anläggningstillgångar. För kommunkoncernen är bakgrunden att inte överstiga Kommuninvests lånetak och att arbeta efter att sänka låneskulden för att ha ett tillräckligt handlingsutrymme för ny- och reinvesteringar samt att inte tränga undan nämndernas och bolagens behov av driftkostnadsutrymme. Amorteringsmålet handlar om att det inte ska finnas kvar skulder för redan avskrivna anläggningstillgångar.

Resultat i procent av skatteintäkter utjämning och generella statsbidrag

Resultat i procent av skatteintäkter utjämning och generella statsbidrag ska vara lägst 1,4 % under tiden 2020-2023.

Uppföljning

Resultat i procent av skatteintäkter utjämning och generella statsbidrag blev 5,3 procent fram till och med 2020-08-31. För helåret däremot är prognosen dyster med ett förmodat resultat om -0,9% av skatter och generella statsbidrag. Största skillnaden mellan delåret och prognosen för helåret är att de extra generella statsbidrag som delats ut pga. Covid19-pandemin redan är intäktsförda i sin helhet samtidigt som Socialnämnden har räknat med att underskotten mot budget ökar ytterligare 7,1 mkr.

Låneskuld/invånare

För kommunkoncernen ska låneskulden inklusive pensionsförpliktelser ej överstiga 131 tkr per invånare vid något tillfälle under mandatperioden.

Uppföljning

Låneskulden per invånare har vid periodbokslutet sjunkit något från 115,4 till 115,1 tkr. Prognosen för året är dock att skulden per invånare istället ökar till 123,1 tkr.

Amorteringstid

Upptagna lån ska amorteras på samma tid som investeringen för vilket det underliggande lånet upptagits.

Uppföljning

Samtliga lån som upptagits i form av nyupplåning eller refinansiering i de kommunala bolagen har lagts med amortering kopplat till avskrivningstiden för underliggande amortering. Kommunen har i början av september upptagit ett nytt lån för att finansiera aktieägartillskott i Holje Holding. Kommunens lån har lagts med amortering som där motsvarar snittavskrivningstiden för kommunens anläggningar.

Personalredovisning

Personalredovisningen är en ögonblicksbild hur det ser ut för Olofströms kommuns som arbetsgivare. Nyckeltalen som presenteras är av principen senast tillgängliga information. Olofströms kommun har delat in de nyckeltal vi följer i fyra områden, Rekrytering och kompetensförsörjning, Lön och lönesättning, Rehabilitering samt Medarbetardialog (vilken rapporteras i årsredovisningen). Inom dessa områden görs det sedan en analys över förändringarna jämfört med tidigare period. Utöver detta belyses områden av särskild vikt.

Notering: Förra årets siffror skiljer sin en anings åt sedan delårsbokslutet 2019. Detta beror på att de siffror vi redovisar är för månadsavlönade och Olofströms kommun har sedan förra året ändrat så att medarbetare anställda på Beredskapsavtalet numera är timavlönade.

Rekrytering och kompetensförsörjning

För att långsiktigt trygga kompetensförsörjning och kvalitén på verksamheten arbetar vi aktivt, professionellt och kompetent med medarbetarens hela livscykel i organisationen: attrahera, rekrytera, motivera, utveckla och avsluta. Det systematiska arbetsmiljöarbetet är en viktig del i att locka medarbetare och då främst det promotiva hälsoarbetet.

Mått	Utfall 190731	Utfall 200731
Antal anställda kvinnor	1 047	1 083
Antal anställda män	198	218
Antal anställda totalt	1 245	1 301
Antal heltidsanställda kvinnor	705	771
Antal heltidsanställda män	156	192
Antal heltidsanställda totalt	861	963
Antal deltidsanställda kvinnor	342	313
Antal deltidsanställda män	42	26
Antal deltidsanställda totalt	384	339
Personalomsättning inkl. pension	8,5%	5,0%
Personalomsättning exkl. pension	6,6%	4,3%
Antal anställda per chef	19	21
Andel kvinnliga chefer i förhållande till andel kvinnliga medarbetare	81,8%	83,3%
Antal timavlönade kvinnor	414	428
Antal timavlönade män	199	191
Antal timavlönade totalt	613	619
Sysselsättningsgraden	93,2 %	94,4 %

Analys: Antalet medarbetare i kommunen har ökat sedan motsvarande period sedan i fjol. Detta beror till stor del på att kommunen anställt över 50 extrapersoner till socialförvaltningen under perioden maj-sept för att säkerställa verksamheten i samband med semestrar och Covid-19.

Från och med januari 2020 ska alla tjänster annonseras ut på heltid. Detta ser ut att ha fått effekt. Antalet heltidsanställda har ökat och antalet deltidsanställda har minskat. Sysselsättningsgraden på kommunens månadsavlönade har också höjts med över 1 %.

Lön och lönesättning

Grunderna för lönesättning ska vara gemensamma för hela kommunen. Lönepolitiken ska vara tydlig och enhetlig. Den lönepolitiska dialogen ska vara öppen och förtroendeskapande och i samverkan mellan arbetsgivare, fackförbund och medarbetare. Rätt använd är lön ett effektivt och betydelsefullt styrmedel för arbetsgivaren. Genom arbetet med lönebildning synliggör vi för medarbetaren att deras insats är betydelsefull och att vi som arbetsgivare belönar goda prestationer. Lönen ska vara ett resultat av medarbetarens prestation och bidrag till verksamheten och medarbetare ska på så sätt känna att de kan påverka sin lön. Löneöversynen är en av de största investeringarna vi gör under året och det är viktigt att vi ser på den som en investering som ska leda till effektivitet, produktivitet och kvalitet i våra verksamheter.

Mått	Utfall 190731	Utfall 200731
Medianlön kvinnor	27 528	27 356
Medianlön män	31 193	31 177
Medianlön totalt	27 730	27 637
Medellön kvinnor	29 371	29 220
Medellön män	32 294	31 863
Medellön totalt	29 836	29 662

Analys: Medianlönen har minskat sedan föregående år. Detta till följd av att flertalet av kommunens yrkeskategorier ännu inte har fått årets löneökning och extratjänsterna är anställda med 2019 års lönenivå. På grund av covid-19 pausades avtalsrörelsen för både AKV (Allmän kommunal verksamhet) samt för Kommunal. Endast för Akademikeralliansen, Lärarnas samverkansråd samt för Hälso- och sjukvård genomfördes löneöversynen som planerat i april. Planen är att förhandlingarna med AKV och Kommunal kommer att återupptas centralt i oktober och arbetet lokalt blir i slutet av året.

Rehabilitering

I Olofströms kommun ska vi ha sunda och hälsosamma arbetsplatser. Rehabiliteringsarbetet är en del i det systematiska arbetsmiljöarbetet i kommunen. Rehabiliterings- och anpassningsarbetet i kommunen ska kännetecknas av tidiga insatser och ett aktivt arbete i hela processen. En framgångsfaktor i rehabiliteringsarbetet är att arbetsgivaren arbetar tillsammans med Försäkringskassan, läkare, företagshälsovård, arbetsförmedling och andra aktörer. Medarbetarens egen medverkan är avgörande för att nå framgång i rehabiliteringsarbetet. Andra avgörande faktorer för en lyckad rehabiliteringsprocess är att den genomförs i tidigt skede och på ett strukturerat sätt.

Mått	Utfall 190731	Utfall 200731
Sjukfrånvaron totalt	7,22%	7,85%
Sjukfrånvaron kort	41,81%	53,69%

Sjukfrånvaron lång	58,19%	46,31%
Sjukfrånvaro total kvinnor	7,91%	8,76%
Sjukfrånvaro total män	4,13%	3,95%
Sjukfrånvaro total 29 år eller yngre	8,56%	8,46%
Sjukfrånvaro totalt 30-49 år	6,14%	6,58%
Sjukfrånvaro totalt 50 år eller äldre	7,91%	8,96%
Frisknärvaro rullande 12 månader	59,10%	53,96%
Sjukfrånvaro dag 0-14	2,14%	2,92%
Sjukfrånvaro dag 15-90	1,20%	1,61%
Sjukfrånvaro dag 91 –	3,88%	3,32%

Analys: Sjukfrånvaron har ökat jämfört med föregående period. Det som ses är att den korta sjukfrånvaron har ökat men den långa sjukfrånvaron har minskat. Det har skett en ökning i alla ålderskategorier, men högst ökning har skett i ålderskategorin 50 år eller äldre. Frisknärvaron, det vill säga medarbetare med fem eller färre sjukfrånvarodagar den senaste tolv månadsperioden har också minskat. Den allra största ökningen av detta är till följd av covid-19. Kommunens medarbetare har följt folkhälsomyndighetens och kommunens riktlinjer och stannat hemma vid minsta tecken på sjukdom. Det är inom Social- samt Utbildningsförvaltningen ökningarna har skett och därför påverkat utfallet för kommunen då det är där flest medarbetare finns organiserade. Medarbetare inom Kultur- och Fritidsförvaltningen samt Kommunledningsförvaltningen har i större utsträckning dessutom möjlighet att arbeta hemifrån vid mildare sjukdomssymptom.

Sjukfrånvaron hos kvinnor har ökat under denna period, men samtidigt minskat hos männen. Då män är en mindre grupp i kommunen och den har ökat med cirka 9 % kan förklaringen vara att sjukfrånvaron slås ut på flera arbetade timmar. Detta då traditionellt är män mindre sjuka än kvinnor i den offentliga sektorn.

Det krävs ett fortsatt arbete från kommunen att både hantera korttidssjukfrånvaron men även arbeta systematiskt i rehabiliteringsarbetet med långtidssjukfrånvaron för att få medarbetare att kunna återgå i ordinarie arbete med eller utan anpassningar. Och om det inte är möjligt se om det finns annat arbete inom kommunen samt vara modig att konstatera om vi som arbetsgivare inte kan omhänderta medarbetarens arbetsförmåga, då hjälpa medarbetaren vidare. Detta behöver ske skyndsamt och strukturerat både för att vi som arbetsgivare ska veta hur vi ska hjälpa medarbetaren på bästa sätt men även för att det ska bli tydligt för medarbetaren.

Kommunövergripande aktiviteter

Det sker en rad kommunövergripande aktiviteter inom HR-området som leds av HR-avdelningen, vilka presenteras nedan.

Bemanningsteamet

Bemanningsteamet är Olofströms kommuns resurs för att bistå kommunens chefer och de verksamheter de leder med rekrytering och tillsättning av behovet av kortvariga anställningar (mindre än 14 dagar). Exempelvis när medarbetare är

sjuka, är hemma för vård av barn, har APT eller kompetensutvecklas. Bemanningsteamet är en viktig faktor när kommunen genomför Heltidsarbete som norm. Deltidstjänsterna finns främst inom de verksamheter fackförbundet Kommunal organiserar medlemmar i, därmed är de bemanningsteamets främsta målgrupp. Genom bemanningsteamet säkerställer kommunen att vi har en väg in för medarbetare som har kortvariga anställningar, arbetar konsekvent med rekrytering och kompetensförsörjning vilket gör att vi har en kvalitetssäkrad process.

Bemanningsteamet ansvarar också för kommunens drogtestning vid nyanställning samt rekrytering av sommarvikariat.

Till följd av Covid-19 tog ledningsgruppen för förvaltningarna i pandemins inledande skede ett beslut om att begränsa beviljandet av semestrar till enbart huvudsemestrarna för att säkerställa bemanningen under pandemin. Detta har inneburit att bemanningsteamet verksamhet under denna period till viss del ändrat karaktär och att medarbetarna har bistått verksamheterna med att bland annat flytta om personal. Socialförvaltningen beslut att anställa över 50 personer extra för att säkra bemanningen under en befarad spridning av covid-19 samt öppnandet av Klinten för bemanning av covid-19 smittade innebar att rekryteringen inför sommaren 2020 också blev mycket omfattande. Bemanningsteamet rekryterade över 240 personer till främst till Socialförvaltningen, extratjänsterna och vikarier för de som gick från ordinarie anställning till att bistå på Klinten inkluderade.

Funktionsstöd	95,50%	93,10%	93,80%
Hemvård	97,10%	94,20%	97,70%
Säbo	97,80%	95,40%	97,97%
Utbildningsförvaltningen	95,90%	96%	98,80%
Kost/lokalvård	99,10%	100%	100%

Analys: Tillsättningen av korttidsvikariat är mycket god. Det är fortsatt Funktionsstöd som har något lägre tillsättningsgrad till följd av främst behovet av utbildad personal till de personliga assistent ärenden med behov av mer avancerad vård som inte alltid går att tillgodose då många av kommunens timavlönade medarbetare är unga som exempelvis arbetar vid sidan av studier.

Totalt antal timmar	63535 /h	72503/h	62328/h

Notering: Socialförvaltningen står för 50808 av dessa timmar.

Analys: Antal bokade timmar är en nedgång sedan föregående år trots att verksamheten har utökats. Det kan tänkas att tillsättningen av extratjänster till följd av covid-19 som i många fall ersatt vakanta rader samt kommunens beslut om att vara restriktiva med att bevilja ledigheter är bidragande orsaker till detta. Inom

utbildningsförvaltningen har man generellt under året varit restriktiva med att ta in korttidsvikarier i samband med ledigheter och i samband med Covid-19 så sjönk barnantalet på förskolorna vilket även innebar att behovet av timvikarier var obefintligt.

Antal timavlönade personer via bemanningen	413	437	417

Analys: Antal timavlönade har sjunkit. Även här kan det konstateras att många timavlönade istället har fått månadsanställningar och anställts till extratjänster och vikariat för medarbetare som bistått på klinten istället för att vara timavlönade.

Sjukdom	3015	22144
Semester	979	8506
Arbetsanhopning	613	4608
Extra	698	4485

Analys: I jämförelse med föregående år har beställningsorsaken sjukdom ökat markant från 2448 beställningar till 3015 beställningar medans semesterbeställningarna har minskat från 2448 pass 2019 till 979 pass 2020. Bidragande till detta är att våra medarbetare enligt kommunens riktlinjer för covid-19 stannat hemma vid minsta sjukdomstecken samt ledningsgruppens beslut att vara restriktiva med att bevilja ledigheter. Det har också hänt att extratjänsterna har ersatt ordinarie personals semester eller annan frånvaro.

2019 var vakanser den tredje största beställningsorsaken. Det är det inte i år. I samband med att extratjänsterna sattes in så ersatte de i stor utsträckning de vakanta turerna, men trots det så har arbetsanhopning samt extra varit mycket vanliga beställningsorsaker under våren 2020.

Funktionsstöd	1916	2358
SÄBO	1170	1663
Hemvård	938	1336
Utbildningsförvaltningen	10	9
Kost/lokalvård	1117	711
Totalt	5151	6077

Analys: Antal introduktionstimmar har ökat i samtliga av socialförvaltningens verksamheter. Största orsaken till detta har varit det stora rekryteringsbehovet som funnits i socialförvaltningen samt utökning av verksamheter till bemanningsteamet.

Introduktionen motsvarar 6,1 heltidstjänster för första halvåret 2020.

En högre grundbemanning hade inneburit färre kortvariga anställningar, minskade kostnader för introduktion och hade troligen inneburit högre kvalitet och effektivitet i verksamheterna då medarbetarna får samma förutsättningar och möjligheter som övriga.

Heltidsarbete som norm

Arbetet med införandet av heltidsarbete som norm pågår fortfarande. Att erbjuda heltid är en viktig del i att säkerställa kommunens kompetensförsörjning. Arbetet med att annonsera ut tjänster på 100 % är påbörjat men det finns behov av att följa upp detta fortgående. Det finns fortsatt signaler att vikariat annonseras ut på deltid med hänvisning till att medarbetaren om önskemål finns att arbeta mer anmäler detta till bemanningsteamet och lägger sig tillgängliga i Time Care Pool. Att en viss del av en medarbetares tjänst är via Time Care Pool är inget konstigt, men däremot är det av största vikt att deras anställningsavtal är på heltid. Rent ekonomiskt är det dyrare för kommunen att nyttja deltidsanställningar då kommunen som arbetsgivare behöver betala fyllnadstid för den tid som överskrider medarbetarens anställningsavtal. Störst intresse för att arbeta heltid finns fortsatt inom Socialförvaltningen medans intresset inom Utbildningsförvaltningen är fortsatt svalt.

Upphandling och implementering HR-system

Kommunens upphandling av personalsystem är klart och CGI är fortsatt leverantör av personalsystem. Nytt avtal löper gällande från juni 2020.

I samband med denna upphandlingen beslutades det att personalsystemet skulle renodlas för att mer vara ett rent lönesystem. Därför har kommunen parallellt upphandlat ett nytt rekryteringssystem samt ett system för LAS-hantering. LAS-hanteringssystemet inkluderar även hantering av bisyssla, medarbetardialog, kompetenskartläggning samt hantering av kommunens utbildningsinsatser. Rekryteringssystemet implementerades i mars 2020. LAS-hanteringssystemet startades upp i juni 2020 och fortsatt implementering sker under hösten 2020.

Driftbudgetens avräkning per nämnd

	Helårs- budget inkl. TA	Prognos helår	Period- budget inkl. TA	Red. 2020-08	Red. 2019-08	Avvik. period- budget ./. Utfall	Avvik. års- budget ./. progn.
Kommunstyrelsen	82 654	83 453	58 252	57 777	59 962	475	-799
Revisionen	1 200	1 200	800	800	800	0	0
Kultur- och fritidsnämnden	40 177	40 077	26 610	25 832	26 624	777	100
Utbildningsnämnden	316 470	311 970	212 624	203 695	200 102	8 929	4 500
Socialnämnden	356 786	389 686	238 536	264 351	237 724	-25 815	-32 900
Finansieringen	-814 056	-818 782	-565 290	-582 774	-576 287	17 484	4 726
Summa totalt:	-16 769	7 604	-28 469	-30 319	-51 075	1 851	-24 373

Delårsredovisning 2020-08

Avstämning mellan driftsbudgetens avräkning och resultaträkningen

	Utfall 2020-08-31	Helårsbudget 2020	Prognos Samtliga nämnder	Avvikelse Prognos Samtliga nämnder	Utfall 2020-08-31	Utfall 2020-08-31	Utfall 2020-08-31	Utfall 2020-08-31	Utfall 2020-08-31	Utfall 2020-08-31
	Samtliga nämnder	Samtliga nämnder	Samtliga nämnder	Samtliga nämnder	KS	KFN	UBN	SN	FINANS	REV
Verksamhetens intäkter	-182 302	-286 187	-283 277	-2 910	-70 879	-4 810	-50 002	-56 612	2	0
Avgår interna poster	51 609	83 431	81 215	2 216	43 381	1 610	696	5 922	0	0
Summa enligt resultaträkning	-130 693	-202 756	-202 062	-694	-27 498	-3 200	-49 307	-50 690	2	0
Verksamhetens kostnader	715 969	1 083 302	1 124 432	-41 130	111 563	30 224	253 371	320 213	-203	800
Avgår interna poster	-51 609	-83 431	-81 215	-2 216	-4 777	-1 803	-27 778	-14 431	-2 820	0
Summa enligt resultaträkning	664 360	999 871	1 043 217	-43 346	106 786	28 422	225 594	305 783	-3 023	800
Avskrivningar/Nedskrivningar	14 994	24 226	22 646	1 580	13 653	349	306	685	0	0
Nettokostnader	548 661	821 341	863 800	-42 459	92 941	25 571	176 593	255 777	-3 021	800
Skatteintäkter	-411 897	-622 317	-616 376	-5 941	0	0	0	0	-411 897	0
Generella statsbidrag	-160 890	-209 414	-231 525	22 111	0	0	0	0	-160 890	0
Verksamhetens resultat	-24 127	-10 390	15 899	-26 289	92 941	25 571	176 593	255 777	-575 809	800
Finansiella intäkter	-10 229	-13 259	-13 675	416	0	0	0	0	-10 229	0
Avgår interna poster	3 559	6 101	5 593	508	0	0	0	0	3 559	0
Summa enligt resultaträkning	-6 670	-7 158	-8 082	924	0	0	0	0	-6 670	0
Finansiella kostnader	4 037	6 880	5 379	1 501	3 440	69	20	64	444	0
Avgår interna poster	-3 559	-6 101	-5 593	-508	-3 431	-64	-18	-46	0	0
Summa enligt resultaträkning	478	779	-214	993	9	5	2	18	444	0
Finansnetto	-6 192	-6 379	-8 296	1 917	9	5	2	18	-6 226	0
Årets res. enligt resr.	-30 319	-16 769	7 604	-24 373	92 950	25 575	176 595	255 796	-582 035	800
Årets res. enligt driftb. avr.	-30 319	-16 769	7 604	-24 373	57 777	25 832	203 695	264 351	-582 774	800

* Raderna visas avrundade men innehåller samtliga decimaler. Summerna kan därför skilja vid en manuell summering av raderna.

Investeringsbudgetens avräkning per nämnd

	Helårsbudget inkl. TA	Redovisning 2020-08-31	Återstår av helårsbudget inkl TA	Prognos kvarstående investeringar 2020
Kommunstyrelsen	69 857	15 658	54 199	28 569
Kultur- och fritidsnämnden	1 442	723	719	719
Utbildningsnämnden	1 450	108	1 342	745
Socialnämnden	6 465	0	6 465	6 465
Summa totalt:	79 214	16 489	62 725	36 498

Delårsredovisning 2020-08

Investeringsredovisning

(nettoredovisad)

Kommunstyrelsen/Kommunledningsförvaltningen

Nämndsordförande: Morgan Bengtsson
Förvaltningschef: Iréne Robertsson

PROJEKT		Budget	Ing.	Redovisn.	Prognos	Avvikelse	Budget	Prognos	S:A	Avvikelse	Status
		inkl TA 2020	nedlagt	-20-08- 31	Kvarst 2020	2020	totalt alla år	kvarst. totalt	Projekt totalt	totalt	
112410520	Servrar och lagring	700	0	599	102	-1	700	102	701	-1	Avslut -20
210100020	Investeringsram för Kommunledningsförvaltningen	2 000	0	0	2 000	0	2 000	2 000	2 000	0	Löpande
210311012	Skyddsport mot översvämning	4 071	4 420	0	0	4 071	11 000	6 580	11 000	0	Fortsätter -21
210411016	Översvämningssåtgärder i centrum	79	5 421	0	79	0	5 500	79	5 500	0	Avslut -20
211010520	Värmeboxar	180	0	0	180	0	180	180	180	0	Avslut -20
220110020	Investeringsram för kommunens fastigheter	4 000	0	485	3 515	0	4 000	3 515	4 000	0	Löpande
220210020	Investeringsram utbyte komponenter i fast OHAB	7 500	0	3 078	4 422	0	7 500	4 422	7 500	0	Löpande
220510020	Fastigheter, skalskydd och larm	250	0	159	91	0	250	91	250	0	Löpande
220531620	Alla skolorna, duschbås	600	0	414	186	0	600	186	600	0	Avslut -20
220541620	Bilfriare skolgårdar och skolvägar	90	0	6	84	0	90	84	90	0	Avslut -20
223010418	Simhallen, isolering av ventanläggning	529	11	158	0	371	540	371	540	0	Fortsätter -21
223810419	Ridstallet, ombyggnad gödselhantering	200	0	0	0	200	200	200	200	0	Fortsätter -21
223910417	Ny konstgräsplan i Olofström	0	563	-563	0	563	0	0	0	0	Görs ej
223910420	Projektering Flygfältet och Dannfältet	500	0	0	100	400	500	500	500	0	Fortsätter -21
225011620	Vilshults skola, anpassning till ny verksamhet	1 200	0	972	228	0	1 200	228	1 200	0	Avslut -20
225211619	Ekeryds förskola, nya förråd (2 st)	250	0	250	0	0	250	0	250	0	Klart
225241616	Ekerydsskolan, åtgärder byggkonstruktionsfel	302	3 877	302	0	0	4 179	0	4 179	0	Klart
225311620	Grånums skola, helhetslösning skola/förskola - projek	200	0	22	178	0	200	178	200	0	Fortsätter -21
225511618	Högavång, ventilation Etapp 1	1 474	525	230	1 245	-1	2 000	1 245	2 000	0	Avslut -20
225511619	Högavångskolan, bygga om Mediahuset och handikar	5 489	11	2 148	200	3 141	5 500	3 341	5 500	0	Fortsätter -21
225511620	Högavång, ventilation	6 000	0	0	3 000	3 000	6 000	6 000	6 000	0	Fortsätter -21
225531619	Högavångskolan, renovering kök	2 988	12	592	1 000	1 396	3 000	2 396	3 000	0	Fortsätter -21
225811620	Nordenberg, nytt grupprum med ventilation	75	0	91	0	-16	75	0	91	-16	Avslut -20
225821618	Nordenberg, ombyggnad kök	5 487	13	525	1 000	3 962	5 500	4 962	5 500	0	Fortsätter -21

PROJEKT	Budget inkl TA 2020	Ing. nedlagt	Redovisn. -20-08- 31	Prognos Kvarst 2020	Avvikelse 2020	Budget totalt alla år	Prognos kvarst. totalt	S:A Projekt totalt	Avvikelse totalt	Status	
225831620	Nordenberg, solskydd	100	0	83	17	0	100	17	100	0	Avslut -20
225841620	Nordenberg, ombyggnad aula - projektering	200	0	44	156	0	200	156	200	0	Fortsätter -21
225911616	Vilb skolan, ny vent gymn sal	495	5	0	490	5	495	490	495	0	Fortsätter -21
225911617	Vilboksskolan, gym.sal byggkonstruktionsfel	1 803	197	30	500	1 273	2 000	1 773	2 000	0	Fortsätter -21
225911618	Vilboksskolan, tillbyggnad	16 483	1 517	2 510	7 500	6 473	18 000	13 973	18 000	0	Fortsätter -21
225911619	Vilboksskolan, personaltoaletter	150	0	0	0	150	150	0	0	150	Görs ej
225911620	Vilboksskolan, automatiskt brandlarm	300	0	0	0	300	300	300	300	0	Fortsätter -21
225921620	Vilboksskolan, öppning och dörr	150	0	0	0	150	150	150	150	0	Fortsätter -21
226810320	Rödhufts förskola, ta bort badutrymme samt renovering	200	0	0	0	200	200	200	200	0	Fortsätter -21
227112020	Niklasgården, akustikåtgärder	200	0	0	200	0	200	200	200	0	Avslut -20
230101720	Beläggning enligt plan	3 000	0	2 056	944	0	3 000	944	3 000	0	Löpande
230201720	Trafiksäkerhet	200	0	36	164	0	200	164	200	0	Löpande
230601720	Brorenoveringar	800	0	208	592	0	800	592	800	0	Avslut -20
230711720	Byte av hastighetsskyltar	200	0	0	200	0	200	200	200	0	Avslut -20
233111420	Utveckling av byarna	250	0	194	56	0	250	56	250	0	Avslut -20
234511720	Förnyelse armaturer på gatubelysning	500	0	500	0	0	500	0	500	0	Klart
241011919	Friluftspan, åtgärder	81	19	0	81	0	100	81	100	0	Avslut -20
241022920	Badplatser	100	0	105	0	-5	100	-5	100	0	Klart
241111919	Bro över Frickasundet i Halen	481	3 019	422	59	0	3 500	59	3 500	0	Klart
NETTO:		69 857	19 610	15 656	28 569	25 632	91 409	56 010	91 276	133	

Delårsredovisning 2020-08

Exploateringsredovisning

(nettoredovisad)

Kommunstyrelsen/Kommunledningsförvaltningen

Nämndsordförande: Morgan Bengtsson
Förvaltningschef: Iréne Robertsson

		Budget	Ing.	Redovisn.	Prognos	Avvikelse	Budget	Prognos	S:A	Avvikelse	Status
		inkl TA	nedlagt	-20-08-	Kvarst	2020	totalt	kvarst.	Projekt	totalt	
		2020		31	2020		alla år	totalt	totalt		
PROJEKT											
271310917	Uppfyllnad rest Flygfält, handelsområde	2 387	613	671	200	1 516	3 000	1 716	3 000	0	Fortsätter -21
NETTO:		2 387	613	671	200	1 516	3 000	1 716	3 000	0	

Verksamhetsberättelse

Nämndsordförande: Morgan Bengtsson
Förvaltningschef: Iréne Robertsson

Kommentarer till investeringsredovisning

112410520 – Servrar och lagring
Hårdvara levererad och under installation.
Konsultkostnader tillkommer.

**210100020 – Investeringsram för
Kommunledningsförvaltningen**
Löpande investeringsprojekt som nyttjas
av förvaltningens verksamheter i
ekonomisk kalkyl motiverande
investeringar.
Inget nyttjat under denna period.

**210311012 – Skyddsport mot
översvämning**
Mark- och Miljödomstolens beslut har
överklagats till nästa instans.
Besked om prövningstillstånd har ännu ej
meddelats och oklart när detta sker.
När domen vunnit laga kraft och det står
klart vilka åtgärder som får, måste och kan
genomföras, då kan nytt avtal skrivas.
Projektet drivs tillsammans med
Olofströms Kraft och Volvo.

**210411016 – Översvämningsåtgärder i
centrum**
Uppfyllanden är klar. Andra sidan ån vid
Ishallen ska åtgärdas med en vall.
Fortsätter 2021.

211010520 - Värmeboxar
Under upphandling

**220110020 – Investeringsram för
kommunens fastigheter**
Löpande investeringsprojekt som kan
nyttjas till att göra
verksamhetsanpassningar eller
komponentbyte på kommunens
fastigheter.
Kan initieras av nyttjande förvaltning som
också får ta driftskostnaden av
investeringen.

Hittills har bland annat följande gjorts;
Ridanläggningen – nödbelysning
Gränums skola – ugn bytts ut
Nordenberg, handikapps hiss Teko-huset
Brännaregårdsskolan – ljudisolering
klassrum

**220210020 – Investeringsram utbyte
komponenter i fast OHAB**
Löpande investeringsprojekt som används
för att byta ut komponenter på de
kommunala fastigheterna.
Initeras och beställs av kommunens
Fastighetssamordnare, utförs av OHAB.
Beställning för 6,9 mkr är gjorda hittills i år.

**220510020 – Fastigheter, skalskydd och
larm**
Kameror är installerad på Vilboksskolan.

220531620 – Alla skolorna, duschbås
Duschbås till alla skolor utom
Vilboksskolan är monterade.
Vilboksskolans duschbås monteras 2021
när ombyggnaden av omklädningsrummen
är klar.

**220541620 – Bilfriare skolgårdar och
skolvägar**
Arbetet planeras och pågår.

**223010418 – Simhallen, isolering av
ventanläggning**
Isolering har gjorts på en del av
ventilationsanläggningen och detta ska
utvärderas under vintern. Om resultatet
blir tillfredsställande kommer lösningen
kopieras på tre liknande system på
anläggningen som har samma behov.

**223810419 – Ridstallet, ombyggnad
gödselhantering**
Lämnat uppdrag till Olofströmshus för
utredning.

223910417 – Ny konstgräsplan i Olofström

Investeringsprojekt från 2017 som innefattar utredningskostnader av en ny konstgräsplan i Olofström, men projektets budget är inte överfört till i år och därför förs tidigare bokade kostnader ifrån projektet och över till driften.

223910420 – Projektering Flygfältet och Dannfältet

Avvaktar detaljplan

225011620 – Vilshults skola, anpassning till ny verksamhet

Ombyggnadsarbeten för att inrymma den dagliga verksamheten som tidigare var på Peterpan är i stort sätt klara. Återstår åtgärder i mottagningsköket och diskrummet som Miljöförbundet ställde krav på.

225211619 – Ekeryds förskola, nya förråd (2 st)

Arbetet klart.

225241616 – Ekerydsskolan, åtgärder byggkonstruktionsfel

Klart

225311620 – Gränums skola, helhetslösning skola/förskola - projektering

Förprojektering av helhetslösning är så smått påbörjad.

225511618 – Högavång, ventilation Etapp 1

Förfrågningsunderlaget är nästan klart.

225511619 – Högavångskolan, bygg om Mediahuset och handikappanpassa

Projektering pågår. Kostnadskalkyl visar på behov av utökad budgetram om man ska göra investeringen. Förfrågningsunderlag var tidigare planerad att presenteras för KSAU i september, men Utbildningsförvaltningen måste ge sitt besked innan.

Utökning av investeringsbudget? Eller ska projektet inte utföras?

Vid snabbt beslut kan entreprenadstart bli möjlig i början av 2021 och inflyttning ett år

senare. Evakueringslokaler kommer att behövas under tiden.

225511620 – Högavång, ventilation

Entreprenaden är tänkt utföras i etapper som passar verksamheten under 2020 och 2021.

225531619 – Högavångskolan, renovering kök

Projektering pågår. Förfrågningsunderlag kommer att presenteras för KSAU i september.

225811620 – Nordenberg, nytt grupprum med ventilation

Beräknas färdigställas under september 2020.

225821618 – Nordenberg, ombyggnad kök

Projektering pågår. Förfrågningsunderlag kommer att presenteras för KSAU i september.

225831620 – Nordenberg, solskydd

Arbetet klart.

225841620 – Nordenberg, ombyggnad aula - projektering

Projektering inför ombyggnad av aula har gjorts. Upphandling planeras att göras under hösten för entreprenad våren 2021.

225911616 - Vilboksskolan, ny vent gymn sal

Entreprenaden påbörjad. Färdigställande beräknas till terminsstart 2021.

225911617 – Vilboksskolan, gym sal byggkonstruktionsfel

Entreprenaden påbörjad. Färdigställande beräknas till terminsstart 2021.

225911618 – Vilboksskolan, tillbyggnad

Entreprenaden påbörjad. Färdigställande beräknas till terminsstart 2021.

225911619 – Vilboksskolan, personaltoaletter

Görs ej. Går inte att lösa pga ytan är för liten.

225911620 – Vilboksskolan, automatiskt brandlarm

Utförs parallellt med andra projekt på skolan. Färdigställande beräknas till terminsstart 2021.

225921620 – Vilboksskolan, öppning och dörr

Utförs parallellt med andra projekt på skolan. Färdigställande beräknas till terminsstart 2021.

226810320 – Rödhults förskola, ta bort badutrymme samt renovering

Avvaktar beslut om övriga projekt på fastigheten.

227112020 – Niklasgården, akustikåtgärder

Åtgärderna är beställda av OHAB.

230101720 – Beläggning enligt plan

Pågår. Större arbeten som är gjort är; Bengt Nordenbergs väg, Kyrkgatan, Bredgatan, Oredslundsvägen
Planerade arbeten; Villavägen, Videvägen och Hasselvägen.

230201720 - Trafiksäkerhet

Farthinder Rosenhillsvägen pågår.

230601720 - Brorenoveringar

Gång och cykelvägsbron vid Taxigrillen projektering pågår.

230711720 – Byte av hastighetsskyltar

Föreskrifter för Kyrkhult är ute på remiss. Byte av skyltar görs efter det.

2331111420 – Utveckling av byarna

Genomför å-promenad längs Holjeån i Jämshög. Klart till årsskiftet.

234511720 – Förnyelse armaturer på gatubelysning

Ungefär 100 armaturer är bytta i Jämshög.

241011919 – Friluftspan, åtgärder

Utveckling av vandringsleder i Halen naturreservat. Klart till årsskiftet.

241022920 - Badplatser

Nya bryggor Södersjöns badplats och Halens badplats.
Arbetet klart.

241111919 – Bro över Frickasundet

Arbetet är klart. Dock inväntar vi de sista fakturorna för arbetet.

Kommentarer till exploateringsredovisning

271310917 – Uppfyllnad rest Flygfält, handelsområde

Uppfyllanden är klar. Andra sidan ån vid Ishallen ska åtgärdas med en vall. Fortsätter 2021.

Delårsredovisning 2020-08

Utbildningsnämnden/Utbildningsförvaltningen

Investeringsredovisning

(netto-redovisad)

Nämndsordförande: Michael Henriksson

Förvaltningschef: Patrik Håkansson

PROJEKT	Budget inkl TA 2020	Redovisn. -20-08- 31	Prognos Kvarst 2020	Avvikelse 2020	Status
160100520 Inventarier förskolan	300	108	245	-53	Avslut -20
162000520 Inventarier fritidshem	100	0	0	100	Avslut -20
162200520 Inventarier grundskolan	500	0	200	300	Avslut -20
162400520 Elevvård	30	0	0	30	Avslut -20
164100520 Gymnasieskolan	400	0	200	200	Avslut -20
166100520 Komvux	70	0	50	20	Avslut -20
169100520 Musikskolan	50	0	50	0	Avslut -20
NETTO:	1 450	108	745	597	

Invetarer

gymnasieskolan

Eltestutrustning till El-programet

Delårsredovisning 2020-08

Kultur- o Fritidsnämnden/Kultur- o Fritidsförvaltningen

Investeringsredovisning

(netto-redovisad)

Nämndsordförande: Patrik Sjöstedt

Förvaltningschef: Joanna Holden

PROJEKT	Budget inkl TA 2020	Redovisn. -20-08- 31	Prognos Kvarst 2020	Avvikelse 2020	Status
167600619 Konstinköp	93	0	93	0	Löpande
167600620 Konstinköp	24	0	24	0	Löpande
168000520 Inventarier Holjebadet	525	599	-74	0	Löpande
168400520 Inventarier Fritid	200	2	198	0	Löpande
168500519 Inventarier Kultur	50	0	50	0	Löpande
168500520 Inventarier Kultur	50	0	50	0	Löpande
168700520 Inventarier Biblioteket	450	122	328	0	Löpande
168800520 Inventarier Växtverket	50	0	50	0	Löpande
NETTO:	1 442	723	719	0	

167600620 - Konstinköp
168000520 – Inventarier Holjebadet

Spinningbikes 19 tkr

Omklädningsskåp 580 tkr

168400520 - Inventarier Fritid

Innebandysarg 2 tkr

168400520 – Inventarier Fritid
168500520– Inventarier Kultur
168700520 – Biblioteket

Investering Informationsdisk och stolar 96 tkr

Inventarier HB Informationsdisk 26 tkr

168800520 – Inventarier Växtverket

Delårsredovisning 2020-08

Investeringsredovisning

(netto redovisad)

Socialnämnden/Socialförvaltningen

Nämndsordförande: Miroslav Milurovic

Förvaltningschef: Camilla Munther

PROJEKT	Budget inkl TA 2020	Redovisn. -20-08- 31	Prognos Kvarst 2020	Avvikelse 2020	Status
171210520 Möbler Nytt boende	1 000	0	1 000	0	Fortsätter -21
171220519 Sängar nya Garvaregården	200	0	200	0	Avslut -20
171220520 Möbler Klinten	400	0	400	0	Fortsätter -21
171230520 Digitala medicinskåp	1 100	0	1 100	0	Fortsätter -21
174000519 Trygghetslarmanläggningar	661	0	661	0	Fortsätter -21
174000520 Trygghetslarmanläggningar Ekbacken, Jemsegården	1 000	0	1 000	0	Fortsätter -21
175000520 Gemensam adm socialförv	1 000	0	1 000	0	Avslut -20
175010519 Möbler Socialkontoret ombyggnad	200	0	200	0	Fortsätter -21
175010520 Möbler Socialkontoret	400	0	400	0	Fortsätter -21
175100519 Wifi	504	0	504	0	Avslut -20
NETTO:	6 465	0	6 465	0	

171210520 Möbler Nytt boende

171220520 Möbler Klinten

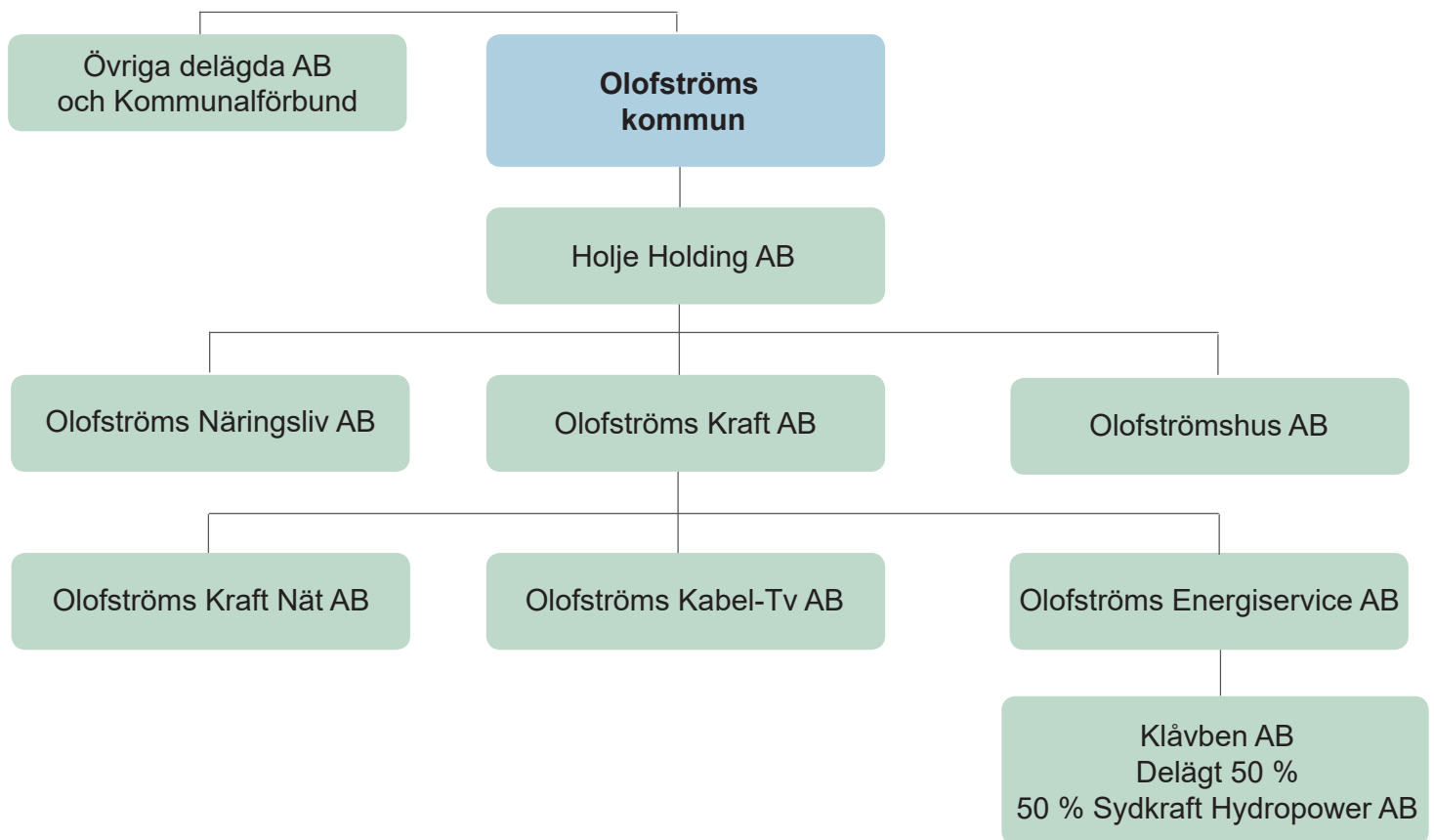
171230520 Digitala medicinskåp

174000520 Trygghetslarmanläggningar Ekbacken, Jemsegården

175000520 Gemensam adm socialförv

175010520 Möbler Socialkontoret

Koncernorganisation för Olofströms kommun 2020-08-31



Information om bolagens verksamheter

Holje Holding AB

Bolaget bedriver handel och förvaltning av fast och lös egendom, jämte därmed förenlig verksamhet.

Olofströms Näringsliv AB

Bolaget ägnar sig åt uthyrning av lokaler samt bedriver näringslivsbefrämjande konsult- och utvecklingsverksamhet jämte därmed förenlig verksamhet.

Olofströmshus AB

Bolaget ska förvärva, äga, sälja och förvalta fastigheter samt uppföra bostäder, affärslägenheter och kollektiva anordningar. Syftet med verksamheten är att svara för försörjningen av bostäder och lokaler i kommunen.

Olofströms Kraft AB

I bolaget har all personal i Kraftbolagskoncernen sin anställning. I bolaget bedrivs produktionsanläggningar för värme, återvinning av värme och andra till energiområdet hörande anläggningar samt att distribuera värme och andra former av ledningsbunden energi.

Bolaget bedriver även va-verksamhet och entreprenadverksamhet inom anläggningssektorn. Bolaget äger även infrastrukturen för bredband i kommunen och upplåter fibernät till bland annat Olofströms Kabel-TV AB.

Olofströms Kraft Nät AB

Bolaget är ett renodlat nätbolag vars huvudsakliga verksamhet består i att transportera elenergi från olika leverantörer till kunderna på ett så kostnadseffektivt sätt som möjligt.

Olofströms Energiservice AB

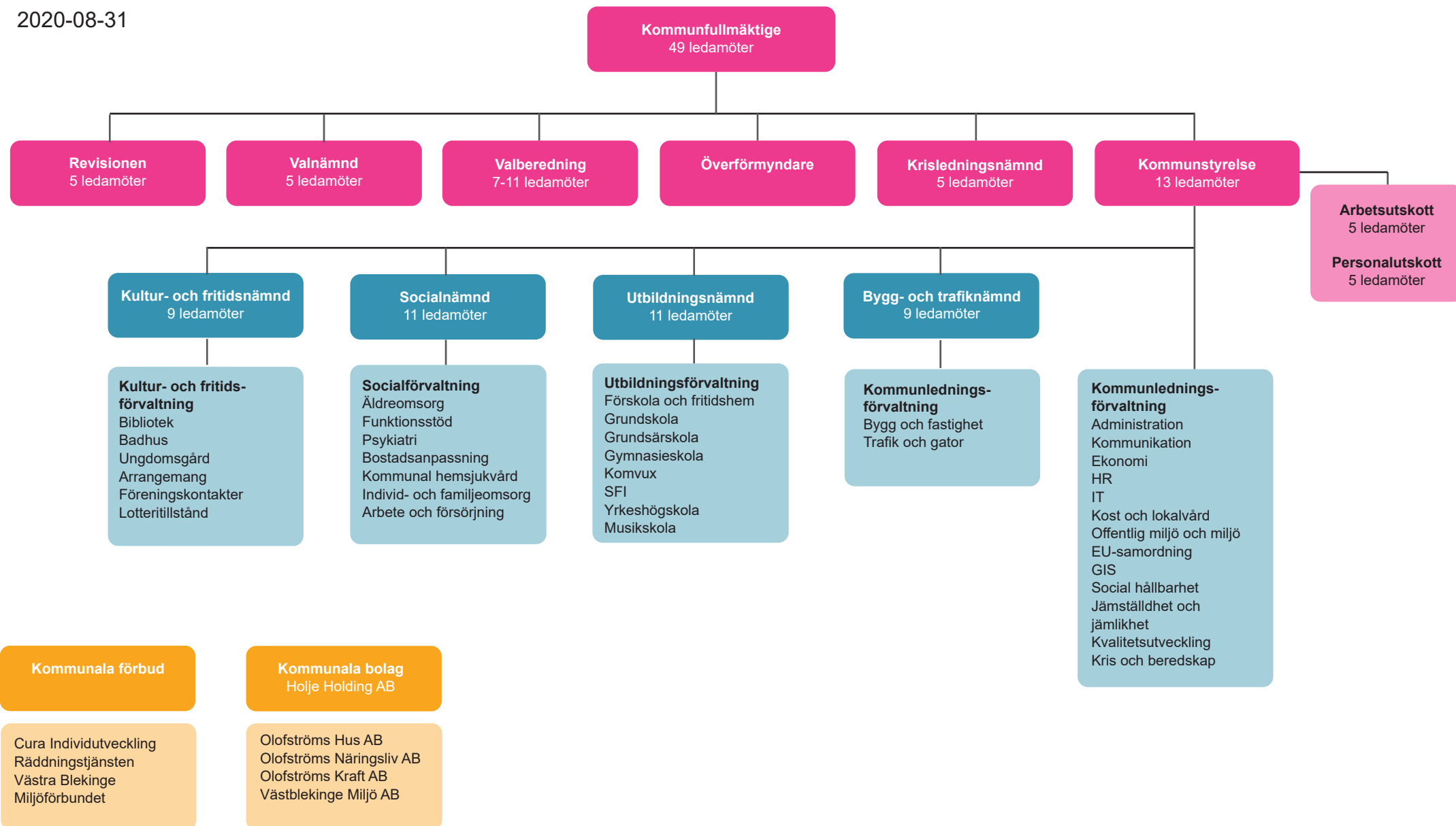
Den huvudsakliga verksamheten för bolaget är att bedriva handel med och produktion av vattenkraftbaserad elenergi. Intressebolaget Klåvben AB bedriver motsvarande verksamhet.

Olofströms Kabel-TV AB

Bolagets verksamhet är att via kabel och bredband distribuera och producera sändningar till mottagare inom Olofströms kommun. Nätet är till stora delar tillgängligt för datakommunikation över internet.

Organisation

2020-08-31



Bokslutsresultat 2020 - koncernen

(Resultat efter finansiella poster i tkr)

Bolag	2020-01-01	2019-01-01	Prognos	2019-01-01
	2020-08-31	2019-08-31	2020-01-01 2020-12-31	2019-12-31
Olofströms kommun	30 319	51 075	-7 604	22 890
<i>Koncernjustering utdelningar</i>	<i>-3 000</i>	<i>0</i>	<i>-3 000</i>	<i>-3 000</i>
Holje Holding	618	-136	-70	-1 665
<i>Koncernjustering utdelningar</i>	<i>-3 000</i>	<i>-3 000</i>	<i>-3 000</i>	<i>-3 000</i>
Olofströms Kraft AB	4 536	4 139	6 400	4 871
Olofströms Kabel-Tv AB	1 233	999	1 400	998
Olofströms Energiservice AB	-1 155	0	-1 325	-43
Olofströms Kraft Nät AB	17 040	14 585	27 500	24 487
Olofströms Näringslivsbolag AB	-181	-158	0	7
Techtank	-22	-	-35	-
Olofströmshus AB***	3 545	5 000	4 000	4 000
Övriga koncernjusteringar*	910	910	1 365	1 365
Summa resultat efter finansiella poster	50 843	73 414	25 631	50 910
Aktuell skatt	-357	0	-460	-699
Uppskj skatt m m **	-4 099	-3 417	-6 366	-5 322
Koncernens nettoresultat	46 387	69 997	18 805	44 889

* Avser reavinst vid skapande av äkta koncern

** Avser uppskjuten skatt på bokslutsdispositioner

*** Justering av inrapporterat resultat 2020-08 har gjorts med -0,5 mkr. Detta då upplupna kostnader för borgensavgifter avseende juli-augusti ej var medtagna i bolagets rapport.

Verksamhetens externa kostnader

Tkr

	jan-aug 2020	jan-aug 2019
Inventarier, material, konsulttjänster och transfereringar		
Material och inventarier	1 549	2 590
Bidrag till enskilda	3 824	3 142
Bidrag till föreningar m fl	6 202	6 144
Assistansersättning till Försäkringskassan	5 237	5 055
Husbyggnadsentreprenader	5 520	475
Övriga entr. och köp av verks. av ftg, kommuner mfl	73 161	81 520
Summa	95 492	98 927
Personalkostnader*		
Bruttolön exkl övertid	326 399	315 062
Övertid	2 104	1 520
Fyllnadstid	829	1 575
Personalomkostnader	100 653	96 952
Arbetsmarknadsåtgärder	10 942	13 315
Arvoden	2 855	3 185
Övrigt	5 373	4 827
Summa personalkostnader	449 156	436 436
Övriga verksamhetskostnader		
Lokal- och markhyror fastighetsservice	58 843	56 567
Hyra/leasing av anläggningstillgångar	7 739	7 387
Bränsle, energi och vatten förbrukningsavgifter	1 943	1 864
Böcker och undervisningsmaterial	2 654	3 172
Livsmedel och färdiglagad mat	10 018	10 295
Reparation och underhåll av inventarier	1 234	997
Databehandling	7 347	7 516
Tele- och datakommunikation	1 827	2 274
Förbrukningsinventarier och förbrukningsmaterial	22 853	12 262
Transporter, resor mm	855	1 916
Annonsering, reklam, information o dyl	352	651
Försäkring, riskkostnader och skatter	1 314	1 041
Bokfört värde på avyttrade tillgångar	2 735	1 681
Summa övriga verksamhetskostnader	119 713	107 623
Summa verksamhetens externa kostnader	664 360	642 985

* En omfördelning jämfört med 2019 har gjorts där all kontering på verksamhet 6104 nu redovisas på raden arbetsmarknadsåtgärder. Tidigare gick vi endast på konto 5031* vilket gjorde att vi missade arbetsmarknadsåtgärder som ligger med en avvikande kontering i HR-systemet.

Olofströms kommun

Så här används en "kommunal" hundralapp

Mkr

	Red. Kr/100 kr 2001		Red. Kr/100 kr 1901		För. ändr. i %
	-2008	Period	-1908	Period	
Vård, omsorg: äldre och personer med funktionsnedsättning	229 203	42,9	202 869	39,9	7,5
Skolväsendet för barn- och ungdom	133 239	24,9	128 690	25,4	-2,0
Förskola, fritidshem och annan pedagogisk verksamhet	56 891	10,6	57 859	11,4	-7,0
Infrastruktur t ex gator och vägar	30 631	5,7	34 874	6,9	-17,4
Kultur - och Fritid	31 659	5,9	32 082	6,3	-6,3
Individ- och familjeomsorg	24 878	4,6	23 764	4,7	-2,1
Politisk verksamhet	8 455	1,6	9 422	1,9	-15,8
Särskilt riktade insatser	8 337	1,6	8 754	1,7	-5,9
Övrig utbildning	4 456	0,8	3 431	0,7	14,3
Vuxenutbildning	5 232	1,0	3 474	0,7	42,9
Affärsverksamhet	1 983	0,4	1 785	0,4	0,0
<i>Gemensamt; att fördela</i>	<i>3 862</i>		<i>-3 291</i>		
SUMMA	535 032	100,0	506 945	100,0	

Från och med årsredovisningen 2019 har vi när det gäller fördelningen av den kommunala hundralappen helt övergått till den uppdelning som SCB har i sin RS-statistik. Fördelning av gemensamma kostnader (Gemensam verksamhet och gemensamma lokaler) har även detta fördelats med samma nyckel som SCB. För att jämföra kostnaderna i 100-lappen med nettokostnaderna i resultaträkningen behöver reavinster/reaförluster dras bort samt att pensionskostnader endast belastar med po-pålägg istället för den kostnad som debiteras finansieringen. Allt detta är i enlighet med hur det är ställt upp i RS-statistiken.

Olofströms kommun

Resultaträkning

Mkr

Delårsredovisning 2020

		Koncernen		Kommunen		Budget 2020	Prognos Helår 2020
		Resultat Jan-Aug 2020	Resultat Jan-Aug 2019	Resultat Jan-Aug 2020	Resultat Jan-Aug 2019		
Verksamhetens intäkter	Not 1	313,5	323,2	130,8	140,8	202,8	202,1
Verksamhetens kostnader	Not 2	-776,4	-753,4	-664,4	-643,0	-999,9	-1 043,2
<i>Varav pensionskostnader</i>	<i>Not 3</i>	<i>-42,5</i>	<i>-41,4</i>	<i>-39,3</i>	<i>-37,9</i>	<i>-52,5</i>	<i>-64,1</i>
Avskrivningar/Nedskrivningar	Not 4	-52,1	-49,3	-15,0	-14,0	-24,2	-22,6
Verksamhetens nettokostnader		-515,0	-479,5	-548,6	-516,2	-821,3	-863,7
Skatteintäkter	Not 5	411,9	411,4	411,9	411,4	622,3	616,4
Generella statsbidrag och utjämning	Not 6	160,9	151,7	160,9	151,7	209,4	231,4
Verksamhetens resultat		57,8	83,6	24,2	46,9	10,4	-15,9
Finansiella intäkter	Not 7	1,2	2,1	6,6	4,7	7,2	8,1
Finansiella kostnader	Not 8	-12,6	-15,8	-0,5	-0,5	-0,8	0,2
Finansnetto		-11,4	-13,7	6,1	4,2	6,4	8,3
Resultat efter finansiella poster		46,4	69,9	30,3	51,1	16,8	-7,6
Periodens resultat		46,4	69,9	30,3	51,1	16,8	-7,6

Olofströms kommun

Balansräkning

Mkr

Delårsredovisning 2020

		Koncernen		Kommunen	
		Utg Balans 200831	Utg Balans 191231	Utg Balans 200831	Utg Balans 191231
Tillgångar					
Anläggningstillgångar					
Immateriella anläggningstillgångar	Not 9	8,4	8,6	-	-
<u>Materiella anläggningstillgångar</u>					
Mark, byggnader och tekniska anläggningar	Not 10	924,4	921,5	289,0	275,1
Pågående investeringar	Not 11	171,7	116,3	27,3	40,6
Maskiner och inventarier	Not 12	567,4	586,8	14,2	14,0
Summa		1 663,5	1 624,6	330,5	329,7
Finansiella anläggningstillgångar	Not 13	10,2	10,3	145,8	145,8
Summa anläggningstillgångar		1 682,1	1 643,5	476,3	475,5
Omsättningstillgångar					
Exploateringsverksamhet o råvaror	Not 14	23,2	24,6	21,5	22,9
Fordringar	Not 15	120,6	124,9	86,1	72,9
Kassa och bank	Not 16	137,8	120,8	88,5	96,8
Summa omsättningstillgångar		281,6	270,3	196,1	192,6
Summa tillgångar		1 963,7	1 913,8	672,4	668,1
Eget kapital, avsättningar och skulder					
Ingående värde		496,0	451,1	418,1	395,2
Årets resultat		46,4	44,9	30,3	22,9
Summa eget kapital	Not 17	542,4	496,0	448,4	418,1
Avsättningar					
Avsättning för pensioner	Not 18	22,2	22,4	15,4	15,4
Andra avsättningar	Not 19	78,8	74,8	0,0	0,0
Summa avsättningar		101,0	97,2	15,4	15,4
Skulder					
Långfristiga skulder	Not 20	1 052,2	1 028,8	34,0	34,7
Kortfristiga skulder	Not 21	268,1	291,8	174,6	199,9
Summa skulder		1 320,3	1 320,6	208,6	234,6
Summa eget kapital, avsättningar och skulder		1 963,7	1 913,8	672,4	668,1
Panter och ansvarsförbindelser					
		Utg Balans 200831	Utg Balans 191231	Utg Balans 200831	Utg Balans 191231
Pensionsförpliktelser som inte upptagits bland skulderna eller avsättningarna	Not 22	254,3	252,5	254,3	252,5
Övriga ansvarsförbindelser *	Not 23	66,5	64,0	1 084,2	1 057,6
Summa panter och ansvarsförbindelser		320,8	316,5	1 338,5	1 310,1

* Uppdateras endast fullständigt vid årsbokslut

Olofströms kommun

Kassaflödesanalys

Mkr

	Koncernen		Kommunen		Prognos
	2020 Jan-Aug	2019 Jan-Aug	2020 Jan-Aug	2019 Jan-Aug	2020 Jan-Dec
Löpande verksamhet					
Verksamhetens resultat	57,8	83,7	24,2	46,9	-15,9
Avskrivningar/Nedskrivningar	Not 4	52,1	49,3	15,0	14,0
Avsättning för pensioner	Not 18	-0,2	0,7	0,0	0,7
Övriga ej rörelsekapitalpåverkande poster	Not 24	4,3	1,5	0,7	-1,9
Summa	114,0	135,2	39,9	59,7	6,7
Erhållen ränta	0,4	0,1	2,7	2,7	5,2
Erhållna utdelningar	Not 7	0,8	2,0	3,8	2,0
Erlagd ränta	-12,9	-13,7	-0,5	-0,5	-0,7
Kassaflöde från löpande verksamhet före förändring i rörelsekapital	102,3	123,6	45,9	63,9	15,2
Kassaflöde från förändring i rörelsekapital					
Förändring fordringar	4,3	2,6	-13,1	-0,7	-13,2
Förändring kortfristiga skulder	-17,7	-12,5	-25,3	-4,5	12,0
Förändring exploateringsfastigheter	Not 25	1,4	-4,3	1,4	-4,3
Kassaflöde från löpande verksamhet	90,3	109,4	8,9	54,4	15,4
Investeringsverksamhet	Not 26				
Förvärv av immateriella anläggningstillgångar	0,0	0,0	0,0	0,0	0,0
Förvärv av materiella anläggningstillgångar	-97,4	-132,9	-16,5	-14,1	-42,1
Förvärv av finansiella anläggningstillgångar	0,0	0,0	0,0	0,0	-59,5
Försäljning av materiella anläggningstillgångar	0,6	2,9	0,0	2,9	0,0
Försäljning av finansiella anläggningstillgångar	0,1	0,0	0,0	0,0	0,0
Kassaflöde från investeringsverksamhet	-96,7	-130,0	-16,5	-11,2	-101,6
Finansieringsverksamhet					
Upptagna lån	24,2	50,0	0,0	0,0	59,5
Amortering på lån	-0,8	0,0	-0,7	0,0	-1,6
Kassaflöde från finansieringsverksamhet	23,4	50,0	-0,7	0,0	57,9
Summa kassaflöde	17,0	29,4	-8,3	43,2	-28,3
Likvida medel vid årets början	120,8	104,4	96,8	64,3	96,8
Likvida medel vid periodens slut	137,8	133,8	88,5	107,5	68,5

Olofströms kommun

Noter till Resultaträkning

Mkr

	Koncernen		Kommunen			
	Resultat Jan-Aug 2020	Resultat Jan-Aug 2019	Resultat Jan-Aug 2020	Resultat Jan-Aug 2019	Budget Jan-Dec 2020	Prognos Helår 2020
Not 1 Verksamhetens intäkter						
Nämndernas totala intäkter	182,4	196,6	182,4	196,6	286,2	283,3
Avgår interna intäkter	-51,6	-55,8	-51,6	-55,8	-83,4	-81,2
Summa intäkter i koncernbolagen	322,1	318,1	-	-	-	-
Avgår koncerninterna intäkter	-139,4	-135,7	-	-	-	-
Summa externa intäkter	313,5	323,2	130,8	140,8	202,8	202,1
Not 2 Verksamhetens kostnader						
Nämndernas totala kostnader	-692,3	-680,7	-692,3	-680,7	-1029,4	-1059,6
Förändring semesterlöneskuld	12,4	18,7	12,4	18,7	-2,6	-3,6
Förändr. skuld okompenserad övertid	0,2	0,0	0,2	0,0	-0,1	0,2
Pensionskostnader exkl. utbetald pens.	-18,3	-16,7	-18,3	-16,7	-25,0	-29,6
Pensionskostnader utbetald pension	-21,0	-21,3	-21,0	-21,3	-27,5	-34,5
Personalomkostnadsdifferens	3,0	1,2	3,0	1,2	1,3	2,7
Avgår interna kostnader	51,6	55,8	51,6	55,8	83,4	81,2
Råvaror och förnödenheter i koncernbolagen	-8,4	-8,5	-	-	-	-
Övriga externa kostnader i koncernbolagen	-185,2	-180,5	-	-	-	-
Personalkostnader i koncernbolagen	-53,5	-53,7	-	-	-	-
Uppskjuten skatt	-4,0	-3,4	-	-	-	-
Skatt på periodens resultat	-0,3	0,0	-	-	-	-
Övriga rörelsekostnader	0,0	0,0	-	-	-	-
Avgår koncerninterna inköp	139,4	135,7	-	-	-	-
Summa externa kostnader	-776,4	-753,4	-664,4	-643,0	-999,9	-1043,2
Not 3 Pensionskostnader						
Utbetalda pensioner (kostnadsförs)	-17,4	-18,4	-16,9	-18,1	-21,7	-27,8
Löneskatt på utbetalda pensioner	-3,5	-1,7	-3,5	-1,7	-5,3	-6,7
Pensionskostnader exklusive utbetalningar	-2,4	-3,6	-0,6	-1,3	-0,6	-2,5
Avgiftsbestämd ÅP, dvs individuell del	-14,9	-12,7	-14,9	-12,7	-21,1	-21,1
Löneskatt på pensionskostnader	-4,6	-4,7	-3,7	-3,8	-4,9	-5,1
Skuldförändring inkl. ÖK-SAP	0,3	-0,2	0,3	-0,2	0,9	-0,7
Löneskatt på skuldförändring	0,0	-0,1	0,0	-0,1	0,2	-0,2
Summa pensionskostnader	-42,5	-41,4	-39,3	-37,9	-52,5	-64,1
Not 4 Avskrivningar/nedskrivningar						
Avskrivning på byggnader/tekniska anl.	-24,7	-23,0	-13,1	-12,2	-20,8	-19,7
Avskrivning på maskiner/inventarier	-27,3	-26,2	-1,9	-1,8	-3,4	-2,9
Avskrivning på immateriella anläggningstillgångar	-0,1	-0,1	-	-	-	-
Nedskrivningar/utrangeringar	0,0	0,0	0,0	0,0	0,0	0,0
Summa avskrivningar	-52,1	-49,3	-15,0	-14,0	-24,2	-22,6

	Koncernen		Kommunen			
	Resultat Jan-Aug 2020	Resultat Jan-Aug 2019	Resultat Jan-Aug 2020	Resultat Jan-Aug 2019	Budget Jan-Dec 2020	Prognos Helår 2020
Not 5 Skatteintäkter						
Kommunalskatt, prel. månatliga inbet.	414,8	413,7	414,8	413,7	622,1	622,1
Mellankommunal kostnadsutjämning	2,1	1,6	2,1	1,6	2,1	2,1
Justering för föregående år slutavräkning	-2,9	0,6	-2,9	0,6	0,0	-2,9
Prognos för innevarande år slutavräkning	-2,1	-4,5	-2,1	-4,5	-1,9	-4,9
Summa skatteintäkter	411,9	411,4	411,9	411,4	622,3	616,4
Not 6 Generella statsbidrag och utjämning						
Inkomstutjämning	93,0	91,8	93,0	91,8	142,7	139,4
Kostnadsutjämning	12,2	-10,8	12,2	-10,8	19,0	18,2
Regleringsbidrag/avgift	9,2	6,3	9,2	6,3	14,0	13,8
LSS-utjämning	3,6	4,1	3,6	4,1	4,9	5,4
Kommunal fastighetsavgift	14,2	13,7	14,2	13,7	20,7	21,4
Generella bidrag från staten	28,7	7,6	28,7	7,6	8,1	33,2
Intrångsersättning från Länsstyrelsen	0,0	39,0	0,0	39,0	0,0	0,0
Summa statsbidrag och utjämning	160,9	151,7	160,9	151,7	209,4	231,4
* Jämförelsestörande poster (not 6)						
Intrångsersättning från Länsstyrelsen	0,0	39,0	0,0	39,0	0,0	0,0
Not 7 Finansiella intäkter						
Utdelning på aktier och andelar	0,8	2,0	3,8	2,0	3,3	4,0
Borgensavgifter	-	-	2,7	2,7	3,8	4,0
Övriga räntor	0,3	0,1	0,0	0,0	0,1	0,1
Övriga finansiella intäkter	0,1	0,0	0,1	0,0	0,0	0,0
Summa finansiella intäkter	1,2	2,1	6,6	4,7	7,2	8,1
Not 8 Finansiella kostnader						
Räntekostnader lån	-11,9	-14,9	0,0	0,0	-0,2	-0,1
Finansiella kostnader, pensioner	-0,5	-0,5	-0,3	-0,3	-0,4	-0,4
Övriga finansiella kostnader *	-0,2	-0,4	-0,2	-0,2	-0,2	0,7
Summa finansiella kostnader	-12,6	-15,8	-0,5	-0,5	-0,8	0,2

* I posten för prognos ingår justering prognos mellan internt/externt på 1 mkr därav omvänt tecken på kostnaderna

Olofströms kommun

Noter till Balansräkning

Mkr

	Koncernen		Kommunen	
	Utg balans 200831	Utg balans 191231	Utg balans 200831	Utg balans 191231
Not 9 Immateriella anläggningstillgångar				
Anskaffningsvärden				
Ingående anskaffningsvärden	10,2	9,3	-	-
Årets aktiverade utgifter	0,0	0,9	-	-
Utgående ackumulerade anskaffningsv.	10,2	10,2	-	-
Ackumulerade avskrivningar				
Ingående avskrivningar	-1,6	-1,4	-	-
Årets avskrivningar	-0,2	-0,2	-	-
Utgående ackumulerade avskrivningar	-1,8	-1,6	-	-
Utgående bokfört värde	8,4	8,6	-	-
Not 10 Mark, byggnader och tekniska anläggningar				
Anskaffningsvärden				
Ingående anskaffningsvärden	1 727,5	1 629,1	640,0	627,3
Omklassificeringar från pågående	27,0	88,0	26,6	5,5
Utrangeringar	-2,0	-2,0	-2,0	-0,2
Årets aktiveringar	1,2	14,3	1,0	9,3
Årets försäljningar	0,0	-1,9	0,0	-1,9
Utgående ackumulerade anskaffningsv.	1 753,7	1 727,5	665,6	640,0
Ackumulerade avskrivningar				
Ingående avskrivningar	-685,1	-653,0	-335,4	-318,0
Utrangeringar	0,6	1,9	0,6	0,2
Årets avskrivningar	-24,7	-34,8	-13,1	-18,4
Årets försäljningar	0,8	0,8	0,8	0,8
Utgående ackumulerade avskrivningar	-708,4	-685,1	-347,1	-335,4
Nedskrivningar				
Ingående nedskrivningar	-120,9	-120,9	-29,5	-29,5
Nedskrivningar	0,0	0,0	0,0	0,0
Utgående nedskrivningar	-120,9	-120,9	-29,5	-29,5
Utgående bokfört värde	924,4	921,5	289,0	275,1
Specifikation av mark, byggnader och tekniska anläggningar				
Mark	60,5	60,5	21,6	21,3
Verksamhetsfastigheter	219,1	222,1	191,5	194,5
Publika fastigheter (gator, parker m m)	66,1	52,7	66,1	52,7
Fastigheter för annan verksamhet	578,7	586,2	9,8	6,6
Summa	924,4	921,5	289,0	275,1

	Koncernen		Kommunen	
	Utg balans 200831	Utg balans 191231	Utg balans 200831	Utg balans 191231
Not 11 Pågående investeringar				
Ingående anskaffningsvärde	116,3	93,2	40,6	13,9
Justering av ingående anskaffningsvärde	0,5	0,0	0,0	0,0
Omklassificeringar från pågående	-31,7	-109,4	-27,8	-8,1
Årets investeringar	88,6	143,6	16,5	45,9
Årets aktiveringar	-2,0	-11,1	-2,0	-11,1
Utgående anskaffningsvärde	171,7	116,3	27,3	40,6
Not 12 Maskiner och inventarier				
Ingående anskaffningsvärde	1 099,1	1 045,4	37,3	33,0
Omklassificeringar från pågående	4,6	21,4	1,1	2,6
Utrangeringar	-0,8	-11,5	0,0	0,0
Årets investeringsutgifter	3,5	43,8	1,0	1,7
Utgående ack. anskaffningsvärden	1 106,4	1 099,1	39,4	37,3
Ackumulerade avskrivningar				
Ingående avskrivningar	-507,4	-478,9	-23,3	-20,7
Utrangeringar	0,6	11,2	0,0	0,0
Årets avskrivningar	-27,1	-39,7	-1,9	-2,6
Utgående ackumulerade avskrivningar	-533,9	-507,4	-25,2	-23,3
Nedskrivningar				
Ingående nedskrivningar	-10,0	-10,0	0,0	0,0
Nedskrivningar	0,0	0,0	0,0	0,0
Utgående nedskrivningar	-10,0	-10,0	0,0	0,0
Uppskrivningar				
Ingående uppskrivningar	5,1	5,5	0,0	0,0
Avskrivningar på uppskrivet belopp	-0,2	-0,4	0,0	0,0
Utgående uppskrivningar	4,9	5,1	0,0	0,0
Utgående bokfört värde	567,4	586,8	14,2	14,0
Not 13 Finansiella anläggningstillgångar				
Aktier och andelar i kommunens koncernföretag	-	-	137,5	137,5
Andelskapital i Kommuninvest ek. förening	4,3	4,3	4,3	4,3
Övriga aktier och andelar	3,4	3,5	1,5	1,5
Förlagslån till Kommuninvest	2,5	2,5	2,5	2,5
Övriga utlämnade lån	0,0	0,0	0,0	0,0
Summa	10,2	10,3	145,8	145,8
Specifikation av Aktier och andelar i koncernftg				
Holje Holding AB	-	-	137,5	137,5
Summa	-	-	137,5	137,5

	Koncernen		Kommunen	
	Utg balans 200831	Utg balans 191231	Utg balans 200831	Utg balans 191231
Not 14 Exploateringsverksamhet/Råvaror och förnödenheter				
Bostadsområde	15,7	17,1	15,7	17,1
Industriområde	0,7	0,7	0,7	0,7
Vattenförsörjning	5,1	5,1	5,1	5,1
Råvaror och förnödenheter	1,7	1,7	-	-
Summa	23,2	24,6	21,5	22,9
Not 15 Fordringar				
Fakturafordringar	8,2	16,2	4,7	11,0
Varav på kommunala bolag	-	-	1,5	3,9
Fordringar på intressebolag	8,9	3,4	0,0	0,0
Skattefordringar	5,4	3,2	0,0	0,0
Andra kortfristiga fordringar	0,4	0,6	0,3	0,6
Statsbidragsfordringar	8,1	12,1	8,1	12,1
EU-bidragsfordringar	0,0	2,7	0,0	0,0
F-Skatt	15,0	8,3	15,0	8,3
Skattekonto	11,9	5,7	6,9	1,8
Momsfordran	5,7	17,0	5,7	10,8
Förutbetalda kostnader	2,3	1,8	1,4	0,8
Interimsfordringar, leverantörer	25,1	14,6	24,8	12,0
Upplupna intäkter	28,8	38,0	19,2	15,5
Övriga poster	0,8	1,3	0,0	0,0
Summa Fordringar	120,6	124,9	86,1	72,9
Not 16 Kassa och bank				
Koncernkonto	138,0	118,5	138,0	118,5
Skuld/Fordran till koncernföretag	-	-	-49,2	-21,4
Skuld/Fordran till intressebolag	-0,3	-0,3	-0,3	-0,3
Koncernkonto *	137,7	118,2	88,5	96,8
Övrigt	0,1	2,6	0,0	0,0
Summa Kassa och bank	137,8	120,8	88,5	96,8
* Alla underkonton i koncernstrukturen är egna bankkonton även om de ligger i en koncernstruktur. Kommunen bokar endast upp transaktioner gjorda på kommunens eget konto. Kommunens andel av koncernkontot är alltså saldot på kommunens eget konto. Kommunen redovisar i sin bokföring alltså varken fordran eller skuld till koncernbolagen och tar ingenstans i den egna bokföringen upp bolagens saldon.				
Not 17 Eget kapital				
Ingående eget kapital	496,0	451,1	418,1	395,2
Årets resultat	46,4	44,9	30,3	22,9
Utgående eget kapital	542,4	496,0	448,4	418,1
Specifikation av eget kapital				
<u>Anläggningsskapital</u>				
Anläggningstillgångar	1 682,1	1 643,5	476,3	475,5
Anläggningsslån	-1 052,2	-1 028,8	-34,0	-34,7
Pensionsskuld	-22,2	-22,4	-15,4	-15,4
Skatteskuld	-78,8	-74,8	0,0	0,0
Summa	528,9	517,5	426,9	425,4
<u>Rörelsekapital</u>				
Omsättningstillgångar	281,6	270,3	196,1	192,6
Kortfristiga skulder	-268,1	-291,8	-174,6	-199,9
Summa	13,5	-21,5	21,5	-7,3
Totalsumma	542,4	496,0	448,4	418,1

	Koncernen		Kommunen	
	Utg balans 200831	Utg balans 191231	Utg balans 200831	Utg balans 191231
Not 18 Avsättning för pensioner				
Ingående avsättning	22,4	21,5	15,4	14,3
Pensionsutbetalningar	-0,8	-1,1	-0,8	-1,1
Ränte- och basbeloppsförändringar	0,3	0,4	0,3	0,4
Pensionsskuld till förtroendevalda, förändringar	0,2	0,7	0,2	0,7
Övrigt	0,1	0,9	0,3	1,1
Utgående avsättning	22,2	22,4	15,4	15,4
varav				
- Pensionsbehållning	10,0	10,2	4,7	4,8
- Förmånsbestämd ålderspension	0,5	0,4	0,3	0,2
- Pension till efterlevande	0,2	0,2	0,2	0,2
- PAKL-pensioner	5,6	5,8	5,6	5,8
- Förtroendevalda PBF/PRF-KL	1,0	0,9	1,0	0,9
- Förtroendevalda OPF-KL	0,6	0,5	0,6	0,5
- Särskild löneskatt	4,3	4,4	3,0	3,0
Summa	22,2	22,4	15,4	15,4
Not 19 Andra avsättningar				
Uppskjuten skatt på obeskattade reserver	53,7	51,3	0,0	0,0
Uppskjuten skatt på anläggningstillgångar	25,1	23,5	0,0	0,0
Summa	78,8	74,8	0,0	0,0
Not 20 Långfristiga skulder				
Ingående balans	1 028,8	954,1	34,7	35,0
Nya lån	24,1	110,0	0,0	35,0
Amortering/inlösen	-0,7	-35,3	-0,7	-35,3
Summa långfristiga skulder	1 052,2	1 028,8	34,0	34,7
Specifikation kreditgivare				
Kommuninvest	1 052,2	1 028,8	34,0	34,7
Summa	1 052,2	1 028,8	34,0	34,7
Snittränta	0,28%	0,20%	-0,10%	-0,10%
Snittränta (inkl ränteswappar)	1,54%	1,97%	-	-
Räntebindningstid	1,72 år	2,29 år	3,2 år	3,87 år
<i>Ska kompletteras med uppgifter om förfalloprofil för kapital- och räntebindning (kommer till KS)</i>				
Not 21 Kortfristiga skulder				
Leverantörsskulder				
	36,1	86,7	21,3	55,5
Upplupna kostnader				
Sociala avgifter	14,1	12,4	13,4	11,6
Semesterlöneskuld och övertidsskuld	22,9	31,9	18,2	27,4
Beräknade sociala avgifter/avtalsförs.avg. på ovan	8,9	12,6	7,3	10,8
Pensionskostnader inkl. särskild löneskatt	37,4	34,6	36,3	34,0
Upplupna räntekostnader	7,4	7,8	0,0	0,0
Övriga upplupna kostnader	28,5	17,5	11,5	10,5

	Koncernen		Kommunen	
	Utg balans 200831	Utg balans 191231	Utg balans 200831	Utg balans 191231
Förutbetalda intäkter	45,2	36,8	33,6	29,5
<i>Varav VA-skuld</i>	6,7	6,9	-	-
Övriga kortfristiga skulder				
Preliminärskatt (källskatt)	11,7	10,9	11,3	10,2
Moms	3,5	4,6	0,1	0,4
Energiskatt	6,1	8,9	-	-
Slutavräkningar för 2019/2020	10,8	6,3	10,8	6,3
Förskott från kunder	23,2	11,8	0,0	0,0
Övriga kortfristiga skulder	12,3	9,0	10,8	3,7
Summa kortfristiga skulder	268,1	291,8	174,6	199,9
Not 22 Pensionsförpliktelser				
Ingående avsättning	252,5	271,0	252,5	271,0
Försäkring	0,0	0,0	0,0	0
Pensionsutbetalningar	-11,7	-16,6	-11,7	-16,6
Ränte- och basbeloppsförändringar	7,0	8,5	7,0	8,5
Sänkning av diskonteringsränta	0,0	0,0	0,0	0,0
Bromsen	0,0	0,0	0,0	0,0
Övrigt	6,5	-10,4	6,5	-10,4
Utgående avsättning	254,3	252,5	254,3	252,5
Aktualiseringsgrad	98,0%	98,0%	98,0%	98,0%
Not 23 Ansvarsförbindelser				
Egna hem	0,1	0,1	0,1	0,1
Olofström Folkets hus	36,8	36,8	36,8	36,8
Leasingavtal	6,0	6,0	6,0	6,0
Övrigt	0,5	0,5	0,0	0,0
Kommunala bolag				
Olofströmshus AB	-	-	565,2	541,1
Olofströms Näringsliv AB	-	-	25,0	25,0
Holje Holding AB	-	-	159,5	159,5
Olofströms Kraft AB	-	-	268,5	268,5
Västblekinge Miljö	23,1	20,6	23,1	20,6
Summa ansvarsförbindelser	66,5	64,0	1 084,2	1 057,6

	Koncernen		Kommunen	
	2020 Jan-Aug	2019 Jan-Aug	2020 Jan-Aug	2019 Jan-Aug
Not 24 Justering av övriga ej rörelsekapital- påverkande poster				
Utrangering av fastigheter och maskiner	0,7	0,0	0,7	0,0
Sålda anläggningar, exkl expl fast, resultat	-0,4	-1,9	0,0	-1,9
Förändring av andra avsättningar	4,0	3,4	0,0	0,0
Total summa övriga ej rörelsekapitalpåverkande poster	4,3	1,5	0,7	-1,9
Not 25 Förändring exploateringsfastigheter				
Investering	-0,7	-4,9	-0,7	-4,9
Värdeminskning exploateringsfastigheter	0,0	0,0	0,0	0,0
Sålda exploateringsfastigheter, resultat	0,0	-0,1	0,0	-0,1
Försäljningspris exploateringsfastigheter	2,1	0,8	2,1	0,8
Summa	1,4	-4,2	1,4	-4,3
Not 26 Investeringsverksamhet				
Immateriella anläggningstillgångar	0	0	0,0	0,0
Allmän markreserv	0,0	-5,6	0,0	-4,5
Verksamhetsfastigheter	-11,6	-1,6	-11,5	-1,6
Affärsverksamhet	0,0	0,0	0,0	0,0
Publika fastigheter	-3,5	-6,0	-3,5	-6,0
Fastigheter för annan verksamhet	-0,1	-0,2	0,0	0,0
Övriga fastigheter och anläggningar	0,0	0,0	0,0	0,0
Maskiner och inventarier	-3,9	-7,2	-1,5	-2,0
Pågående nyanläggningar	-72,7	-100,2		
Förändring av investeringar i leverantörsreskontran	-5,6	-12,1	0,0	0,0
Förvärv av finansiella anläggningstillgångar	0,0	0,0		
Summa materiella anläggningstillgångar	-97,4	-132,9	-16,5	-14,1
Finansiella anläggningstillgångar	0,0	0,0	0,0	0,0
Summa förvärv av anläggningstillgångar	-97,4	-132,9	-16,5	-14,1
Försäljning av anläggningstillgångar				
Allmän markreserv	0,0	1,1	0,0	1,1
Maskiner och inventarier	0,5	0,0	0,0	0,0
Verksamhetsfastigheter	0,0	0,0	0,0	0,0
Publika fastigheter	0,0	0,0	0,0	0,0
Fastigheter för annan verksamhet	0,0	1,8	0,0	1,8
Finansiella anläggningstillgångar	0,2	0,0	0,0	0,0
Summa försäljning av anläggningstillg.	0,7	2,9	0,0	2,9
Totalsumma investeringsverksamhet	-96,7	-130,0	-16,5	-11,2

Tillämpade redovisningsprinciper

Regelverk

Den kommunala redovisningen regleras av lagen om kommunal bokföring och redovisning (SFS 2018:597). Därutöver lämnar Rådet för kommunal redovisning anvisningar och rekommendationer för kommunsektorns redovisning. Olofströms kommun bedriver även verksamhet genom helägda aktiebolag samt genom kommunförbund. För bolagens redovisning regleras detta i Årsredovisningslagen och Bokföringsnämnden har i sina K-regelverk angett regler om hur en årsredovisning eller ett årsbokslut ska utformas och hur tillgångar, skulder, intäkter och kostnader ska värderas. För kommunalförbund gäller lag om kommunal bokföring och redovisning med tillkommande rekommendationer. I enlighet med Rådet för kommunal redovisning skall tilläggsupplysningar lämnas för hur tillämpning sker av vissa principiellt viktiga rekommendationer. Nedan sker kommentarer i enlighet med detta. I det fall något helt eller delvis avviker mot nämnda regelverk kommenteras detta också.

PO-pålägg

Soc.avg. 31,42 %, pensionsavg. 7,70 %, avtalsförsäkr. 0,03 %, ftghälsov. 0,07%, friskvårds 0,26 % och pålägg för facklig tid 0,6 % har bokförts i form av procentuella personalomkostnadspålägg i samband med löneredovisningen. Arbetsgivaravgifter stäms av månadsvis mot skattedeclaration och mellanskillnaden till följd av lägre avgifter för äldre bokas då som personalomkostnadsdifferens i finansieringen. I personalomkostnadsdifferensen ingår också avstämning av avtalsförsäkringarna.

Förtroendevalda och uppdragstagare 31,42 %

Kommunala avtal inkl lärare 40,08 %
Lagstadgade och avgifter 31,42 %

Avtalsenliga avgifter 0,03 %
Pensionsavgift 7,70 %
Avgift för facklig tid 0,60 %
Avgift för företagshälsovård 0,07 %
Friskvårdstillägg 0,26 %

Särskild löneskatt 24,26 procent ingår i de kalkylerade påläggen. Särskild löneskatt utgår vid utbetalning av pensioner, premien till den avgiftsbestämda delen och vid beräkningen av förändringen av pensionsskuld och räntedel i årets pensionskostnad.

Särskild löneskatt

Löneskatten belastar resultatet årsvis. Den särskilda löneskatten ingår också i ansvarsförbindelser, som avser intjänade pensioner t o m 1997.

Anläggningstillgångar har i balansräkningen tagits upp till anskaffningsvärdet med avdrag för avskrivningar. I investeringspolicyn har gränsen för investeringar dragits vid 1 PBB för byggnadsinvesteringar och 0,5 PBB för övriga investeringar. Investeringarna aktiveras och skrivs av varje månadsskifte. Ackumulerade anskaffningsvärden och ackumulerade avskrivningar framgår av not 10 och 12 till balansräkningen.

Anläggningstillgångarnas avskrivningstid sätts till beräknad nyttjandetid i enlighet med RKR rekommendation 4. Rak nominell avskrivningsmetod har tillämpats. För tillgångar med identifierbara komponenter som har olika nyttjandeperiod där varje komponents värde uppgår till minst 100 000 kronor tillämpas komponentredovisning.

Leasingavtal redovisas tillsammans med ansvarsförbindelser i balansräkningen. Den bedömning som gjorts innebär att de leasingåtaganden kommunen har redovisas som operationell leasing.

Pensionsskulden redovisas enligt den s.k. blandmodellen, vilket innebär att pensioner som intjänats före 1998 inte

redovisas som skuld eller avsättning i balansräkningen utan istället som ansvarsförbindelse. Utbetalningar avseende pensionsförmåner som intjänats före 1998 redovisas som en kostnad i resultaträkningen. Pensionsförmåner intjänade fr.o.m. 1998 redovisas som en kostnad i resultaträkningen, dels som s.k. individuell del som arbetstagarna själva förvaltar och dels för den del som avser lön över 7,5 inkomstbasbelopp den s.k. "FÅP:en". Till dessa belopp ska läggas särskild löneskatt.

Sammanställd redovisning omfattas av kommunen samt direkt eller indirekt till 100 % av kommunen ägda bolag. Kommunalförbund ingår i respektive verksamhets resultat i den mån utbetalningar gjorts under året.

Ordlista

Avskrivningar

Planmässig värdeminskning av anläggningstillgångar.

Balansräkning

Beskriver kommunens finansiella ställning på bokslutsdagen. Tillgångarna visar hur kommunen har använt sitt kapital. Skulder och eget kapital visar hur kapitalet har anskaffats.

Driftbudgetavräkning

Redovisar fastställd driftbudget per nämnd. Driftbudgetavräkningen innehåller både interna och externa poster.

Eget kapital

Visar skillnaden mellan tillgångar och skulder och består av två delar. Rörelsekapitalet är skillnaden mellan omsättningstillgångar och kortfristiga skulder. Anläggningsskapitalet är skillnaden mellan anläggningstillgångar och långfristiga skulder, inklusive avsättningar.

Extraordinära poster

Poster som saknar klart samband med kommunens ordinarie verksamhet och som inte är av sådan typ att de kan förväntas inträffa ofta eller regelbundet och uppgår till ett väsentligt belopp.

Intern ränta

Kalkylmässig kostnad för det kapital som är bundet i anläggningstillgångar. Internräntan beräknas utifrån Sveriges

kommuner och landstings rekommendation.

Kassaflödesanalys

Kassaflödesanalysen visar hur kommunen fått in pengar och hur de har använts under året. Här behandlas ut- och inbetalningar till skillnad från resultaträkningen som innehåller kostnader och intäkter. Skillnaden mellan inbetalningar och utbetalningar i drift och investering, samt förändring av tillgångar och skulder visar förändringen av likvida medel.

Tkr = tusentals kronor

Likviditet

Likviditet är betalningsberedskap på kort sikt.

LSS

Lagen om stöd och service till vissa funktionshindrade

Mkr = miljontals kronor

Nyckeltal

Ett nyckeltal mäter förhållandet mellan två storheter. Likviditet är ett exempel på ett nyckeltal, se ovan.

Resultaträkning

Resultaträkningen visar årets finansiella resultat och hur det uppkommit. Den visar även förändringen av eget kapital, något som också kan utläsas genom att jämföra balansräkningen för de två senaste åren.

SFB

Socialförsäkringsbalken

Skulder

Skulder är dels kortfristiga (skall betalas inom ett år) och dels långfristiga.

SOL

Socialtjänstlagen

Tillgångar

Tillgångar är dels omsättningstillgångar (t ex kontanter och statsbidragsfordringar), dels anläggningstillgångar (t ex fastigheter, inventarier, aktier och långfristiga fordringar).

Verksamhetsberättelse
Kommunledningsförvaltningen

Nämndsordförande: Morgan Bengtsson

Förvaltningschef: Iréne Robertsson

	Helårs- budget	Prognos 2020	Budget 2020-08-31 Ack budget	Utfall 2020-08-31 Ack utfall	Utfall 2019-08-31 Ack utfall	Avvikelse Årsbudg - prognos	Avvikelse Ack budg - Ack utfall
NÄMND: 1 Kommunstyrelsen							
Intäkter exkl kapital	-125 846	-130 790	-80 223	-70 879	-82 296	4 944	-9 344
Kostnader exkl kapital	180 859	186 602	120 048	111 572	126 129	-5 743	8 476
Kapitalintäkter	0	0	0	0	0	0	0
Kapitalkostnader	27 641	27 641	18 427	17 084	16 129	0	1 343
NETTO:	82 654	83 453	58 252	57 777	59 962	-799	475
10 Nämnd- o styrelse verksamhet							
Intäkter exkl kapital	0		0	12	-55		-12
Kostnader exkl kapital	3 978	3 978	2 652	2 663	4 389	0	-11
Kapitalkostnader	0		0	3	3		-3
NETTO:	3 978	3 978	2 652	2 678	4 338	0	-26
11 Stöd till politiska partier							
Kostnader exkl kapital	1 040	1 040	693	693	693	0	0
NETTO:	1 040	1 040	693	693	693	0	0
13 Övrig politisk verksamhet							
Intäkter exkl kapital	-300	-300	-200	-213	-527	0	13
Kostnader exkl kapital	2 411	2 511	1 607	1 785	2 214	-100	-178
NETTO:	2 111	2 211	1 407	1 572	1 688	-100	-165
15 Kommunledning							
Intäkter exkl kapital	-15 629	-15 629	-10 419	-12 120	-12 707	0	1 700
Kostnader exkl kapital	28 802	29 002	19 201	21 432	22 360	-200	-2 230
Kapitalkostnader	950	950	633	404	416	0	229
NETTO:	14 123	14 323	9 415	9 716	10 069	-200	-301
16 Kommunledning/personal							
Intäkter exkl kapital	-3 182	-3 182	-2 121	-3 289	-3 968	0	1 168
Kostnader exkl kapital	11 043	10 843	7 362	7 841	8 130	200	-479
NETTO:	7 861	7 661	5 241	4 551	4 162	200	689
17 Tekniska kontoret							
Kostnader exkl kapital	739	1 019	493	494	425	-280	-2
Kapitalkostnader	230	230	153	0	0	0	153
NETTO:	969	1 249	646	494	425	-280	152
18 Plan och utvecklingsavdelning							
Kostnader exkl kapital	1 537	1 537	1 025	892	1 061	0	133
NETTO:	1 537	1 537	1 025	892	1 061	0	133
20 Fysisk o teknisk planering							
Intäkter exkl kapital	-1 583	-1 583	-1 055	-1 298	-1 218	0	243
Kostnader exkl kapital	4 570	4 570	3 047	2 771	2 866	0	275
NETTO:	2 987	2 987	1 991	1 473	1 648	0	518
21 Markförsörjning							
Intäkter exkl kapital	-160	-160	-160	-2 236	-2 065	0	2 076
Kostnader exkl kapital	600	600	400	2 780	2 517	0	-2 380
Kapitalkostnader	564	564	376	250	245	0	126
NETTO:	1 004	1 004	616	794	697	0	-178

	Helårs- budget	Prognos 2020	Budget 2020-08-31 Ack budget	Utfall 2020-08-31 Ack utfall	Utfall 2019-08-31 Ack utfall	Avvikelse Årsbudg - prognos	Avvikelse Ack budg - Ack utfall
22 Näringslivsfrämjande åtgärder							
Intäkter exkl kapital	0		0	-14	-9		14
Kostnader exkl kapital	5 921	5 921	3 947	4 265	4 235	0	-318
NETTO:	5 921	5 921	3 947	4 251	4 226	0	-303
23 Turismverksamhet							
Intäkter exkl kapital	-750	-750	-500	-9	-183	0	-491
Kostnader exkl kapital	823	823	549	603	610	0	-55
NETTO:	73	73	49	594	428	0	-546
24 Gator, vägar o parkering							
Intäkter exkl kapital	-1 851	-1 851	-160	150	-229	0	-310
Kostnader exkl kapital	14 124	14 124	9 416	7 344	12 439	0	2 072
Kapitalkostnader	6 095	6 095	4 063	4 124	3 557	0	-61
NETTO:	18 368	18 368	13 319	11 618	15 768	0	1 702
25 Parkverksamhet							
Intäkter exkl kapital	0		0	-125	-466		125
Kostnader exkl kapital	5 174	5 174	3 449	3 428	3 792	0	21
Kapitalkostnader	841	841	561	509	512	0	51
NETTO:	6 015	6 015	4 010	3 813	3 837	0	197
26 Miljö- o hälsoskydd							
Intäkter exkl kapital	-641	-641	-427	-695	-688	0	268
Kostnader exkl kapital	4 329	4 129	2 886	2 476	3 054	200	410
NETTO:	3 688	3 488	2 459	1 780	2 365	200	678
27 Räddningstjänst							
Intäkter exkl kapital	-579	-579	-386	-825	-619	0	439
Kostnader exkl kapital	10 497	10 497	6 998	7 437	6 808	0	-439
NETTO:	9 918	9 918	6 612	6 612	6 189	0	0
30 Allmän fritidsverksamhet							
Intäkter exkl kapital	-150	-150	-100	-216	-175	0	116
Kostnader exkl kapital	394	394	263	392	466	0	-129
Kapitalkostnader	141	141	94	72	32	0	22
NETTO:	385	385	257	249	322	0	8
31 Allmän kulturverksamhet							
Kostnader exkl kapital	2 850	2 850	1 900	1 902	1 901	0	-2
NETTO:	2 850	2 850	1 900	1 902	1 901	0	-2
34 Idrotts- o fritidsanläggningar							
Intäkter exkl kapital	-57	-57	-38	-334	-57	0	296
Kostnader exkl kapital	196	296	131	506	169	-100	-375
Kapitalkostnader	62	62	41	38	35	0	3
NETTO:	201	301	134	210	147	-100	-76
59 Gem adm socialkontor							
Kostnader exkl kapital	0	3 500	0	427	0	-3 500	-427
NETTO:	0	3 500	0	427	0	-3 500	-427
60 Flyktingverksamhet							
Intäkter exkl kapital	-29 890	-29 890	-19 927	-6 568	-15 625	0	-13 358
Kostnader exkl kapital	30 390	30 390	20 260	6 902	15 946	0	13 358
NETTO:	500	500	333	334	321	0	0
72 Egna förvaltningsfastigheter							
Intäkter exkl kapital	-18 182	-23 126	-12 121	-12 196	-13 157	4 944	74
Kostnader exkl kapital	0	863	0	1 654	320	-863	-1 654
Kapitalkostnader	18 182	18 182	12 121	11 299	11 009	0	822
NETTO:	0	-4 081	0	757	-1 827	4 081	-757

	Helårs- budget	Prognos 2020	Budget 2020-08-31 Ack budget	Utfall 2020-08-31 Ack utfall	Utfall 2019-08-31 Ack utfall	Avvikelse Årsbudg - prognos	Avvikelse Ack budg - Ack utfall
73 Förhyrda förvaltningsfastigheter							
Intäkter exkl kapital	0		0	-6	-1		6
Kostnader exkl kapital	0	300	0	219	1	-300	-219
NETTO:	0	300	0	212	1	-300	-212
75 Kost							
Intäkter exkl kapital	-34 722	-34 722	-21 753	-18 286	-19 802	0	-3 467
Kostnader exkl kapital	34 486	34 986	22 919	19 801	20 762	-500	3 119
Kapitalkostnader	166	166	111	50	34	0	61
NETTO:	-70	430	1 277	1 564	994	-500	-287
77 Lokalvård							
Intäkter exkl kapital	-15 003	-15 003	-10 002	-11 248	-9 803	0	1 246
Kostnader exkl kapital	14 710	15 010	9 807	11 075	9 451	-300	-1 268
Kapitalkostnader	0		0	60	8		-60
NETTO:	-293	7	-195	-113	-344	-300	-82
79 Övrig teknisk service							
Intäkter exkl kapital	-774	-774	-516	-506	-504	0	-10
Kostnader exkl kapital	774	774	516	514	513	0	2
NETTO:	0	0	0	9	9	0	-9
81 Markförsörjning o bostadsområden							
Intäkter exkl kapital	-1 888	-1 888	0	-596	-169	0	596
Kostnader exkl kapital	1 193	1 193	342	1 132	934	0	-790
Kapitalkostnader	72	72	48	49	49	0	-1
NETTO:	-623	-623	390	585	813	0	-195
83 Kommunikationer							
Kostnader exkl kapital	120	120	80	65	9	0	15
NETTO:	120	120	80	65	9	0	15
87 Avfallshantering							
Intäkter exkl kapital	-505	-505	-337	-262	-270	0	-75
Kostnader exkl kapital	158	158	105	80	56	0	25
Kapitalkostnader	338	338	225	226	229	0	-1
NETTO:	-9	-9	-6	44	15	0	-50

Verksamhetsberättelse

Nämndsordförande: Morgan Bengtsson
Förvaltningschef: Iréne Robertsson

Uppdraget

Kommunledningsförvaltningens uppdrag omfattar den politiska ledningen i form av kommunfullmäktige och kommunstyrelsen samt den administrativa ledningen i form av Kommunledningsförvaltningen. I förvaltningens budget och ansvarsområde ingår bl.a. övergripande administration, HR, ekonomi, IT, kost, lokalvård, bemanning, servicecenter, samhällsutveckling i allt från översiktsplanering till offentlig miljö, samhällsvägledning, EU-samordning och integrationssamordning, upphandling, kommunikation, infrastruktur, marknadsföring, inflyttning och mark- och lokalförsörjning samt överförmyndarens verksamhet liksom krisledning och beredskap.

I budget för kommunledning ingår även avgifter till Sveriges kommuner och regioner, bidrag till Folkets hus i Olofström, anslag till Räddningstjänsten Västra Blekinge samt till Miljöförbundet Blekinge Väst och anslag till Näringslivsbolaget för näringslivsprojekt.

Ekonomiskt utfall

Utfallet är 0,5 mkr bättre än periodbudget men har både positiva och negativa avvikelser. Största avvikelsen är för vägar med 1,7 mkr där allt inte hunnit klart men förväntas göras senare i år. Vi har haft intäktsbortfall för kost/skolmat där vi inte kunnat möta intäktsbortfallet fullt ut med kostnadsminskningar. I utfallet finns också kostnader med 400 tkr hitintills för Borggården. Här finns dock ett beslut som ger Kommunledningen möjlighet att söka medel för kostnaderna för Borggården hos Kommunfullmäktige när projektet är slutfört.

Prognosen för året är – 0,8 mkr. I prognosen finns medräknat kostnader för Borggården, kostnader och intäkter för fastigheten Peter Pan som drabbades av en anlagd brand i februari, försäljning av fd

förskolan Myran samt ökade kostnader för bl.a. lokalvård och kostverksamhet pga corona och tidiga julklappar. Dock har vi inte räknat med att eftersöka medel för Borggården hos Kommunfullmäktige i prognosen.

Årets händelser

Året som gått har präglats av corona och Covid 19. Sedan den 12 mars har vi genomfört stabsmöten med anledning av Covid 19. Vi har anpassat verksamheten utifrån rådande läge och vid behov anpassat, ställt in eller skjutit fram genomförande av verksamhet och uppdrag. Bland annat anpassades invigningen av Frickasundsbron som kunde följas digitalt och inte som först planerad i samband med ett större evenemang.

Lokalvård har under denna period bedrivits även på helger pga beställningar från organisationen. Kostverksamheten har däremot haft en lägre försäljning då gymnasieungdomar studerade hemifrån under vårterminen.

Krisledningsnämnden fattade beslut om att bevilja riskgrupper hjälp med matinköp. Här har vi jobbat tillsammans med FRG, Frivillig resursgrupp, och socialförvaltningen för att kunna genomföra uppdraget. Samarbetet har varit en förutsättning för att kunna genomföra uppdraget.

Som ett led i näringslivsstöd i samband med Corona har medarbetare fått tidigare jul(i)klapp i år och med 400 kr per person mot vanligen 250 kr. Valet att dela ut julklapp tidigare gjordes av Krisledningsnämnd för att dels stödja lokala företag och dels också att fler medarbetare skulle få del av julklapp då vi har många vikarier inne under sommartid.

Socialförvaltningen inhyrda lokal

Jemsegården behövde renoveras pga problem med bl.a. lukt. Då det saknades ersättningslokaler behövde tillfälliga lokaler ordnas på kort tid. Lokalerna Borggården står snart klara för inflyttning. Planering pågår också för ett nytt särskilt boende i Olofströms kommun. Boendet ska bl.a. ersätta nuvarande Västralid.

Stort fokus internt har varit på informationssäkerhet och GDPR, både gällande hur vi hanterar vår information på ett säkert sätt och också att förhindra intrång.

Intern kontroll

Intern kontroll redovisas först i årsredovisningen.

**Delårsredovisning
Verksamhetsberättelse**
**Utbildningsnämnden/
Utbildningsförvaltningen**

 Nämndsordförande: Mikael Henriksson
Förvaltningschef: Patrik Håkansson

	Helårs- budget	Prognos 2020	Budget 2020-08-31 Ack budget	Utfall 2020-08-31 Ack utfall	Utfall 2019-08-31 Ack utfall	Avvikelse Årsbudg - prognos	Avvikelse Ack budg - Ack utfall
NÄMND: 6 Utbildningsnämnden							
Intäkter exkl kapital	-77 578	-75 178	-51 297	-50 002	-53 370	-2 400	-1 295
Kostnader exkl kapital	393 451	386 551	263 523	253 373	253 186	6 900	10 150
Kapitalkostnader	597	597	398	324	286	0	74
NETTO:	316 470	311 970	212 624	203 695	200 102	4 500	8 929
10 Nämnd- o styrelse verksamhet							
Intäkter exkl kapital	0		0	2	0		-2
Kostnader exkl kapital	1 097	1 047	735	691	869	50	44
NETTO:	1 097	1 047	735	693	869	50	42
33 Kulturskolor							
Intäkter exkl kapital	-265	-315	-133	-138	-145	50	6
Kostnader exkl kapital	5 529	5 479	3 694	3 495	3 530	50	200
Kapitalkostnader	62	62	41	38	55	0	3
NETTO:	5 326	5 226	3 603	3 394	3 440	100	209
40 Förskoleverksamhet							
Intäkter exkl kapital	-10 128	-10 628	-6 675	-7 500	-7 032	500	825
Kostnader exkl kapital	82 722	80 222	55 085	52 568	53 358	2 500	2 517
Kapitalkostnader	363	363	242	236	187	0	6
NETTO:	72 957	69 957	48 652	45 304	46 513	3 000	3 348
42 Fritidshem							
Intäkter exkl kapital	-4 195	-4 295	-2 639	-2 796	-3 510	100	157
Kostnader exkl kapital	19 352	19 052	12 819	12 523	13 838	300	296
Kapitalkostnader	18	18	12	0	0	0	12
NETTO:	15 175	14 775	10 191	9 726	10 329	400	465
43 Förskoleklass							
Intäkter exkl kapital	-1 233	-833	-822	-431	-906	-400	-391
Kostnader exkl kapital	7 287	6 687	4 804	4 244	4 174	600	559
NETTO:	6 054	5 854	3 982	3 813	3 268	200	169
44 Grundskola							
Intäkter exkl kapital	-20 941	-20 241	-13 961	-13 412	-14 704	-700	-549
Kostnader exkl kapital	158 135	154 835	105 857	100 160	98 618	3 300	5 697
Kapitalkostnader	70	70	47	0	0	0	47
NETTO:	137 264	134 664	91 943	86 747	83 915	2 600	5 195
45 Gymnasieskola							
Intäkter exkl kapital	-30 487	-29 737	-20 181	-19 421	-18 429	-750	-761
Kostnader exkl kapital	87 200	88 300	58 801	59 363	58 845	-1 100	-561
Kapitalkostnader	71	71	47	46	40	0	1
NETTO:	56 784	58 634	38 667	39 988	40 455	-1 850	-1 321
47 Kommunal vuxenutbildning							
Intäkter exkl kapital	-10 329	-9 129	-6 886	-6 254	-8 573	-1 200	-632
Kostnader exkl kapital	24 080	23 180	16 318	15 524	15 180	900	794
Kapitalkostnader	13	13	9	0	0	0	9
NETTO:	13 764	14 064	9 440	9 270	6 607	-300	170

	Helårs- budget	Prognos 2020	Budget 2020-08-31 Ack budget	Utfall 2020-08-31 Ack utfall	Utfall 2019-08-31 Ack utfall	Avvikelse Årsbudg - prognos	Avvikelse Ack budg - Ack utfall
49 Gem administration utb							
Intäkter exkl kapital	0		0	-52	-71		52
Kostnader exkl kapital	8 049	7 749	5 410	4 806	4 774	300	604
Kapitalkostnader	0		0	4	4		-4
NETTO:	8 049	7 749	5 410	4 759	4 707	300	651

Verksamhetsberättelse

Uppdraget

Utbildningsnämnden ansvarar för verksamheten inom: förskola, fritidshem, förskoleklass, grundskola, gymnasieskola, vuxenutbildning samt motsvarande särskoleverksamheter i kommunen. Dessutom ansvarar nämnden för den kommunala musikkolan samt Yrkeshögskolan.

Ekonomiskt utfall

Periodens resultat slutar 8,9 mkr bättre än budget. Prognosen för helåret 2020 pekar på ett positivt resultat om cirka 4,5 mkr.

Det råder en stor osäkerhet kring utfallet av statsbidraget "Likvärdig skola". Det saknas ännu besked om utfallet för 2019, vilket kan påverka årets resultat såväl positivt som negativt.

Cirka 0,8 mkr av periodens överskott beror på att projekt som blivit beviljade medel från Sociala investeringsfonden inte effektuerats fullt ut.

Pandemin har bidragit till ökade kostnader till exempel inköp av utrustning för distansundervisning. Men å andra sidan har i stort sett inga vikarier använts, måltidskostnaderna är väsentligt lägre på grund av den bitvis höga frånvaron. Aktiviteter har ställts in etcetera.

De verksamheterna med i sammanhanget större avvikelser kommenteras. Övriga verksamheter visar för perioden på budgetavvikelser av mindre karaktär.

Förskola

Förskolan visar en positiv avvikelse på cirka 3,3 mkr. Avvikelsen beror till stor del på minskade vikariekostnader, minskad sjuklönekostnad samt en väsentligt lägre kostnad för måltider.

Prognosen för helåret pekar på plus 3,0 mkr.

Avvikelserna kan till stora delar kopplas till pågående pandemi.

Grundskolan

Grundskolan visar en positiv avvikelse på cirka 6,0 mkr. Avvikelsen beror till stor del på lägre lönekostnader som i sin tur beror på att budgeterade tjänster till viss del finansierats av statsbidrag. Prognosen för helåret pekar på plus 3,8 mkr.

Obligatoriska sarskolan

Verksamheten har en negativ budgetavvikelse på cirka 0,8 mkr. Avvikelsen beror på elever med ett ökat behov av stöd som i sin tur ger ökade personalkostnader. Prognosen för helåret pekar på minus 1,2 mkr.

Gymnasieskolan

Gymnasieskolan har en negativ budgetavvikelse på cirka 0,6 mkr. Lönekostnaden avviker med cirka 3,6 mkr men hämtas hem av lägre kostnader för läromedel etcetera. Prognosen för helåret pekar på minus 1,0 mkr.

En analys av gymnasieskolans totala ekonomi är påbörjad. Analysen tar sitt avstamp i den rapport som KPMG tagit fram.

Vuxenutbildningen

Som helhet ligger vuxenutbildningen i paritet med budget. Svenska för invandrare (SFI) har en negativ avvikelse på cirka 0,9 mkr. Avvikelsen kommer med all sannolikhet att öka under budgetåret, då Jämshögs Folkhögskola startat SFI-verksamhet.

Prognosen för helåret pekar på minus 1,5 mkr.

Det är för tidigt för att vidta eventuella åtgärder, men utvecklingen följs noggrant.

Övriga verksamheter inom vuxenutbildningen har positiva avvikelser inkluderat de två nya utbildningarna

produktionsutvecklare och barnskötare som kompenserar SFI's underskott.

Prognosen för helåret, hela vuxenutbildningen, pekar på minus 0,3 mkr.

Årets händelser

Coronapandemin har präglat hela verksamheten sedan mars månad. Gymnasieskolan, Vuxenutbildningen samt Yrkeshögskolan lade, med extremt kort varsel, om sin undervisning till distans.

Samtliga resultat är inte sammanställda, men det kan konstateras att för andra året i rad ökar andel elever som tagit sin examen på gymnasieskolan, vilket är mycket positivt bland annat mot bakgrund av distansundervisningen.

Grundskolan fick ställa om en del av sin undervisning för att upprätthålla Folkhälsomyndighetens anvisningar, vilket även gäller för musikskolan.

Närvaron av barn på förskolan påverkades kraftigt. Närvaro/snitt: mars 25%, april 38%, maj 48%. Närvaron bland medarbetarna var i snitt 80% under samma perioder. Även inom grundskolan sjönk närvaron initialt men under april ökade den igen.

Aktiviteter såsom planerad fortbildning, utvecklingsarbete, teatrar etcetera har ställts in eller fått bedrivas på annat sätt.

Intern kontroll

Intern kontroll kommer att genomföras enligt plan och redovisas i samband med årsbokslutet.

Framtiden

Det är av mycket stor vikt att trenden med sjunkande resultat inom grundskolan vänder. Ett omtag har gjorts gällande kvalitetsarbetet, vilket inledningsvis mest berör grundskolan samt Introduktionsprogrammen på gymnasieskolan. Förenklat uttryckt går det ut på att följa den enskilda eleven från start och se till att det finns en progression mot kunskapsmålen. Saknas progression ska insats göras och följas upp.

Vilboksskolan, Vilbokens förskola, Ekeryds förskola samt vuxenutbildningen arbetar tillsammans med Skolverket de kommande tre åren kring nyanländas lärande, vilket har en direkt koppling till kvalitetsarbetet mot en bättre målpuppfyllelse.

Andel förskollärare inom förskolan har sjunkit till 48%, 2019 senaste officiella siffran. Då andel förskollärare är avgörande för förskolans kvalitet är det viktigt att vidta åtgärder för att öka andel förskollärare. En åtgärd kan vara att hitta olika alternativ för fortbildning, en annan att skapa instegsjobb inom förskolan som i förlängningen kan leda till en anställning som förskolelärare.

Ett arbete är startat kring gymnasieskolans ekonomi. Men beroende på bland annat nyrekrytering har det dragit ut på tiden. Målsättningen är dock att det ska vara klart under 2021.

21/22 ska även ett internt resursfördelningssystem för förskola, grundskola och gymnasium vara klart.

**Delårsredovisning
Verksamhetsberättelse**
**Kultur- och Fritidsnämnden/
Kultur- och Fritidsförvaltningen**

 Nämnsordförande: Patrik Sjöstedt
Förvaltningschef: Joanna Holden

	Helårs- budget	Prognos 2020	Budget 2020-08-31 Ack budget	Utfall 2020-08-31 Ack utfall	Utfall 2019-08-31 Ack utfall	Avvikelse Årsbudg - prognos	Avvikelse Ack budg - Ack utfall
NÄMND: 5 Kultur- och fritidsnämnden							
Intäkter exkl kapital	-7 659	-5 895	-5 158	-4 810	-4 916	-1 764	-349
Kostnader exkl kapital	47 160	45 396	31 317	30 229	31 135	1 764	1 088
Kapitalkostnader	676	676	451	413	406	0	38
NETTO:	40 177	40 177	26 610	25 832	26 624	0	777
10 Nämnd- o styrelse verksamhet							
Kostnader exkl kapital	364	364	243	190	111	0	53
NETTO:	364	364	243	190	111	0	53
30 Allmän fritidsverksamhet							
Intäkter exkl kapital	-8	-8	-5	-17	-20	0	12
Kostnader exkl kapital	3 374	3 374	2 247	2 435	2 184	0	-188
NETTO:	3 366	3 366	2 242	2 418	2 164	0	-176
31 Allmän kulturverksamhet							
Intäkter exkl kapital	-111	-111	-74	-109	-76	0	35
Kostnader exkl kapital	5 117	5 017	3 361	2 881	3 121	100	480
Kapitalkostnader	127	127	85	79	81	0	6
NETTO:	5 133	5 033	3 372	2 851	3 126	100	521
32 Bibliotek							
Intäkter exkl kapital	-75	-75	-50	-870	-267	0	820
Kostnader exkl kapital	7 183	7 183	4 783	5 335	4 848	0	-552
Kapitalkostnader	196	196	131	115	106	0	16
NETTO:	7 304	7 304	4 864	4 580	4 686	0	283
34 Idrotts- o fritidsanläggningar							
Intäkter exkl kapital	-6 965	-5 201	-4 696	-3 451	-4 444	-1 764	-1 245
Kostnader exkl kapital	24 778	23 114	16 460	15 270	16 492	1 664	1 190
Kapitalkostnader	343	343	229	219	215	0	10
NETTO:	18 156	18 256	11 993	12 038	12 263	-100	-45
35 Fritidsgårdar							
Intäkter exkl kapital	-295	-295	-197	-188	0	0	-8
Kostnader exkl kapital	4 423	4 423	2 945	2 853	2 994	0	92
Kapitalkostnader	10	10	7	0	0	0	7
NETTO:	4 138	4 138	2 755	2 664	2 994	0	90
39 Gem adm K&F							
Intäkter exkl kapital	0	0	0	-3	0	0	3
Kostnader exkl kapital	1 568	1 568	1 044	1 034	1 154	0	10
Kapitalkostnader	0	0	0	0	4	0	0
NETTO:	1 568	1 568	1 044	1 032	1 158	0	12
61 Arbetsmarknadsåtgärder							
Intäkter exkl kapital	-205	-205	-137	-171	-109	0	35
Kostnader exkl kapital	353	353	235	230	230	0	4
NETTO:	148	148	98	59	122	0	39

Verksamhetsberättelse

Nämndsordförande: Patrik Sjöstedt
Förvaltningschef: Joanna Holden

Uppdraget

Kultur- och fritidsnämndens/förvaltningens uppdrag innefattar kultur- och biblioteksverksamhet, stöd och bidrag till kultur- och fritidsföreningar och arrangörer, ett brett spektrum av publika arrangemang, samordning av scenkonst i skola och förskola et cetera. Allmän fritid har det huvudsakliga uppdraget att skapa goda förutsättningar för en meningsfull fritid inom kommunen och arbetar till stor del med och genom föreningar och civilsamhället i övrigt. Viktiga områden är lokaler och anläggningar, bidrag till fritidsföreningar, stöd till funktionsnedsattas fritid och stöd till utveckling och förnyelse av olika verksamheter. Inom förvaltningen rymms även ungdomsgården Växtverket och Holjebadet. Holjebadet är vid sidan av att vara en simhall, en arena för friskvård genom såväl gym som att man har ett attraktivt utbud av olika träningspass et cetera.

Årets händelser

Förvaltningen har, precis som många andra, drabbats hårt av Covid-19. På grund av rådande pandemi har verksamheten i stora delar inte kunnat genomföras som planerat.

Holjebadet har hållit helt stängt sedan den 8 april i enlighet med beslut fattat i krisledningsnämnd. Redan före den 8 april stängdes delar av Holjebadet. Scenkonst i skolan samt offentliga arrangemang har till stora delar ställts in. Växtverket och biblioteken har kunnat hålla öppet, dock med restriktioner och riskreducerande åtgärder. Biblioteken har dock erbjudit hemkörning av medier till riskgrupper samt "take-away-paket" för de som inte önskar gå in på biblioteket. Holjebadets personal har varit behjälpliga med att köra ut medier till riskgrupper samt har hjälpt till med "varu-packning" för hemkörning till riskgrupper.

Kultursidan är en planeringsbransch och till skillnad från vad många tänker, när föreställningar och arrangemang har ställts in, har arbetsbördan varit minst lika stor som vanligtvis i arbetet med att avboka och planera om.

Holjebadet har storstädats och nya elektroniska skåp har installerats. Olofströms bibliotek arbetar med en sammanslagning av bibliotekskatloger i regionen, vilket ska komma att bredda det totala utbudet för låntagarna.

Skrivsommars! som är en samverkan mellan Region Blekinge och Olofströms kommun har genomförts enligt plan, dock har några delar genomförts digitalt. Skrivsommars! innebär att ett antal ungdomar får möjlighet att feriearbeta med sitt skrivande under professionell ledning.

Inspelning av en film om Harry Martinsons barn och tonår i kommunen är under produktion. Dock skjuts sannolikt premiären till år 2022 på grund av rådande omständigheter.

Ekonomiskt utfall

Utfallet per den sista augusti visar på ett positivt resultat på 0,8 mkr. Prognosen för helåret är ett balanserat resultat mot budget. Prognosen största avvikande faktorer återfinns i att Holjebadet håller stängt i skrivande stund och att Dannfältets konstgräsplan inte kommer att bli färdigställd under året.

Nedan kommer en beskrivning av respektive verksamhets ekonomiska utfall jämfört med budgeten. Allmän fritidsverksamhets negativa utfall beror främst på något högre utbetalade bidrag (LOK-stöd, aktivitetsbidrag, hyresbidrag, administrationsbidrag & verksamhetsbidrag) än budgeterat. Allmän

kulturverksamhets positiva utfall beror dels på färre inkomna investeringsbidrag än förväntat och dels på att teater och underhållning (Musik- och dansföreställningar, scenkonst i skolan) inte har kunnat framföras i förväntad omfattning, vilket i sin tur kan härledas till pandemin.

Bibliotek visar på ett positivt resultat, vilket främst beror på låga lönekostnader och låga kostnader för inköp av biblioteksböcker. Idrotts- o

fritidsanläggningars resultat beror främst på två anläggningar. På totalen visar verksamheten upp ett negativt resultat. Det negativa resultatet härstammar främst på intäktsförluster från Holjebadet, vilka härstammar av stängning av badet. På kostnadssidan återfinns relativt stora kostnadsminskningar under stängningen, men intäktsförlusten är större.

Konstgräsplanen som inte ännu har påbörjats visar upp ett positivt resultat för verksamheten. Fritidsgårdar visar på ett positivt utfall, vilket främst kan härledas till kostnadsminskning avseende lönekostnader och städkostnader.

Verksamheterna Gem adm K&F och Arbetsmarknadsåtgärder visar upp på ett relativt balanserat resultat.

Intern kontroll

Internkontrollplanen för 2020 innefattar:

- Kontroll av att medarbetare vet hur/när de ska rapportera tillbud.
- Kontroll av att konstregistret är uppdaterat.
- Kontroll av att medarbetare känner till policy kring tagande/givande av mutor.

Granskning kommer att ske under hösten.

Framtiden

Förvaltningen är påverkad av Covid-19 och arbetar bland annat med att ställa om höstens arrangemangsverksamhet till att fungera under rådande omständigheter.

Då de inkommande anropen på framförallt fritidssidan, avseende önskemål och behov om nya idrottsanläggningar, renoveringar av idrottsanläggningar et cetera är många är förvaltningen i färd med upphandling av konsult för att skapa

förvaltningen och nämnden en heltäckande bild av behov och förslag till prioriteringar.

Delårsredovisning
Verksamhetsberättelse
**Socialnämnden/
Socialförvaltningen**

 Nämndsordförande: Miroslav Milurovic
 Förvaltningschef: Camilla Munther

	Helårs- budget	Prognos 2020	Budget 2020-08-31 Ack budget	Utfall 2020-08-31 Ack utfall	Utfall 2019-08-31 Ack utfall	Avvikelse Årsbudg - prognos	Avvikelse Ack budg - Ack utfall
NÄMND: 7 Socialnämnden							
Intäkter exkl kapital	-74 496	-74 496	-49 771	-56 612	-55 952	0	6 841
Kostnader exkl kapital	429 869	462 769	287 365	320 232	293 059	-32 900	-32 867
Kapitalkostnader	1 413	1 413	942	731	617	0	211
NETTO:	356 786	389 686	238 536	264 351	237 724	-32 900	-25 815
10 Nämnd- o styrelse verksamhet							
Kostnader exkl kapital	900	900	600	525	566	0	75
NETTO:	900	900	600	525	566	0	75
51 Äldreomsorg							
Intäkter exkl kapital	-27 826	-27 826	-18 551	-21 535	-18 564	0	2 985
Kostnader exkl kapital	227 715	228 715	152 076	158 249	149 020	-1 000	-6 172
Kapitalkostnader	863	863	575	567	469	0	9
NETTO:	200 752	201 752	134 101	137 280	130 924	-1 000	-3 179
52 Funktionsstöd							
Intäkter exkl kapital	-27 150	-27 150	-18 089	-17 853	-17 072	0	-236
Kostnader exkl kapital	100 399	111 398	67 440	76 598	65 530	-10 999	-9 158
Kapitalkostnader	11	11	7	13	11	0	-6
NETTO:	73 260	84 259	49 358	58 758	48 469	-10 999	-9 400
53 ÄO Förebyggande vht o färdtjänst							
Intäkter exkl kapital	-100	-100	-67	-92	-70	0	26
Kostnader exkl kapital	1 949	1 949	1 300	705	1 370	0	595
Kapitalkostnader	6	6	4	4	4	0	0
NETTO:	1 855	1 855	1 237	616	1 304	0	621
54 ÄO/HO Gem adm							
Intäkter exkl kapital	-939	-939	-626	-794	-990	0	168
Kostnader exkl kapital	26 188	26 188	17 425	17 026	16 732	0	399
Kapitalkostnader	15	15	10	18	16	0	-8
NETTO:	25 264	25 264	16 809	16 251	15 758	0	558
55 ÄO Placeringar Bou/missbruk							
Intäkter exkl kapital	0	0	0	-346	-536	0	346
Kostnader exkl kapital	11 436	14 136	7 620	10 491	11 853	-2 700	-2 871
NETTO:	11 436	14 136	7 620	10 145	11 317	-2 700	-2 525
56 ÄO Öppna insatser BoU							
Intäkter exkl kapital	0	0	0	-62	-7	0	62
Kostnader exkl kapital	1 261	1 261	841	835	743	0	6
NETTO:	1 261	1 261	841	773	737	0	68
57 ÄO Ek bistånd/övr vuxenvård							
Intäkter exkl kapital	0	0	0	-210	-305	0	210
Kostnader exkl kapital	1 240	1 240	827	1 421	1 431	0	-594
NETTO:	1 240	1 240	827	1 211	1 127	0	-384
58 ÄO Gem adm/Familjerätt							
Intäkter exkl kapital	-4 512	-4 512	-3 008	-2 765	-3 638	0	-243
Kostnader exkl kapital	18 412	16 712	12 250	10 296	12 083	1 700	1 954
NETTO:	13 900	12 200	9 242	7 531	8 445	1 700	1 711

	Helårs- budget	Prognos 2020	Budget 2020-08-31 Ack budget	Utfall 2020-08-31 Ack utfall	Utfall 2019-08-31 Ack utfall	Avvikelse Årsbudg - prognos	Avvikelse Ack budg - Ack utfall
59 Gem adm socialkontor							
Intäkter exkl kapital	-560	-560	-373	-515	-354	0	142
Kostnader exkl kapital	17 232	37 132	11 469	25 221	11 750	-19 900	-13 752
Kapitalkostnader	455	455	303	75	59	0	228
NETTO:	17 127	37 027	11 399	24 782	11 454	-19 900	-13 382
60 Flyktingverksamhet							
Kostnader exkl kapital	0		0	0	0		0
NETTO:	0	0	0	0	0	0	0
61 Arbetsmarknadsåtgärder							
Intäkter exkl kapital	-13 409	-13 409	-9 057	-12 439	-14 417	0	3 383
Kostnader exkl kapital	23 138	23 138	15 516	18 865	21 981	-1	-3 349
Kapitalkostnader	63	63	42	54	60	0	-12
NETTO:	9 792	9 792	6 501	6 480	7 624	-1	21

Verksamhetsberättelse

Nämndsordförande: Miroslav Milurovic
Förvaltningschef: Camilla Munther

Socialnämndens verksamhetsområde

Socialnämnden ansvarar för vård och omsorg om äldre, funktionshindrade samt hälso- och sjukvård. Individ och familjeomsorg, arbetsmarknads åtgärder samt bostadsanpassning. Socialnämnden ansvarar för samtliga åldersgrupper.

Ekonomiskt utfall

Inom den ordinarie verksamheten har det tillkommit nya individer och förändrade behov inom främst funktionsstöd men även inom BoU, missbruk och särskilda boenden.

Inom hemvården och särskilda boenden har man arbetat mycket aktivt med att samplanera verksamheterna och därmed hållit ner kostnaderna. Under perioder har det varit svårt med vikarietillsättning, flera tjänster har inte ersatts. Individer med demensproblematik ökar och denna grupp av individer behöver extra insatser vilket påverkar kostnaderna.

Inom funktionsstöd uppstår kostnader kopplade till komplexa insatser, vilket påverkar resultatet negativt. Vissa ökade kostnader ersätts senare inom LSS-utjämningsystemet.

Inom individ och familjeomsorgen är kostnaderna högre än budget för placeringar medan kostnaderna för personal och arbetsmarknadsåtgärder är lägre än budget.

Prognosen för ordinarie verksamhet kvarstår på 12 mkr över helårsbudgeten, varav verksamhetsområde funktionsstöd visar på 11 mkr.

Den andra delen av det ekonomiska utfallet är extra ordinära händelser.

Kostnader för personal, lokaler och skyddsmaterial på grund av Covid-19

pandemin är 17,6 mkr och en helårs prognos på 23,4 mkr. Från detta ska dras prognostiserad ersättning från staten om 9,5 mkr. Ersättningen för dessa extra kostnader är sökta hos Socialstyrelsen men beslut om ersättning är ännu inte erhållet.

Socialnämnden har även etableringskostnader för Borggården med på 6 mkr. Övriga kostnader bokförs hos KS. Enligt prognos kommer Borggården fullt ut öppna i början av november vilket gör att antalet särskilda boendeplatser ökar med 10 och detta ger högre kostnader för årets sista två månader. Enligt prognos 1 mkr extra kostnader.

Den tredje delen beror på branden på Peterpan. Bokförda kostnader är i paritet med förväntad försäkringsersättning.

Årets händelser

Året har präglats av stora utmaningar och nya förutsättningar kopplade till Covid-19. I skrivande stund framträder ett gott resultat av förvaltningens samlade insatser i arbetet med att säkerställa en god och säker vård, läget är under kontroll. Genom gott samarbete i kommunen och kreativa lösningar inom förvaltningens befintliga resurser har kostnaderna kunnat hållas nere samt arbetstillfällen skapats på arbetsmarknadsenheten. En stor del av förvaltningens överskridande kan härledas till den extra ordinära händelsen Covid-19.

Med anledning av Covid-19 så har tidigare naturliga inslag av personliga möten begränsats. I år har det skett en stor utveckling inom digitaliseringen, ett exempel på individnivå är digital visning av lägenheter. Fortsatt utveckling förväntas generera kostnadsminskningar inom verksamheterna.

I förvaltningens arbete syns en tydlig koppling mellan höga kostnader och icke

ändamålsenliga lokaler. Jemsegården håller på att ersättas av Borggården. Likaså pågår uppstart av Peterpans ersättningslokaler i Vilshult. Alternativkostnaden i väntan på nya lokaler är kostnadsdrivande.

Förvaltningen följer ständigt sjukskrivningstalen och arbetar aktivt med rehabiliteringsplaner. Likaså är inriktning att ha ett nära ledarskap och möjliggöra detta genom att inte ha för stora arbetsgrupper. Arbeta pågår med införandet av heltid som norm. Genom effektiv personalplanering och arbete med personalplanerings-system hålls kostnaderna nere.

Det tidigt förebyggande uppsökande arbetet har inte kunnat genomföras i samma utsträckning under året. Även inom detta område har digitala lösningar prövats och utvecklats, för att bryta och förebygga social isoleringen.

Inom hela förvaltningen arbetar man för att finna hemmaplanslösningar i nära samarbete med olika aktörer och förebyggande insatser. Inom äldreomsorgen syns en ökning av personer med demensproblematik och inom verksamhetsområden funktionsstöd och individ- och familjeomsorgen har det under året uppkommit flera komplexa individärenden. En högre grad av individuella insatser krävs för att möta dessa behov och i vissa fall krävs lösningar utanför kommunen.

Inom Individ och familjeomsorgen fortsätter formeringen sedan sammanslagningen med ökad samverkan och helhetslösningar för den enskilde. Riktade insatser mot ungdomsarbetslöshet och integration samt ett fortsatt gemensamt arbete med arbetslinjen är områden som prioriteras. Arbetslinjen skapar förutsättningar för social hållbarhet genom att de primära behoven arbete, boende och trygg uppväxt, tillgodoses.

Intern kontroll

Internkontroll syftar till att förbättra verksamheternas leverans och säkerställa kvaliteten genom uppföljning av planer, riktlinjer och rutiner. Förvaltningen har fokuserat på de grundläggande processerna i årets internkontrollplan. Dessa olika kontroller kommer främst att genomföras under hösten.

Framtiden

Efter ett utmanande första halvår kopplat till Covid-19 har arbetet inom vård och omsorg hittat ett mer eller mindre nytt normalläge. Arbetet går nu vidare med fokus på utveckling av Nära vård, välfärdsteknik och smart lokal och boende planering. Nära vård handlar om samverkansvinster på olika nivåer med andra aktörer, välfärdsteknik handlar om effektivisering och förenkling. Anpassade lokaler är förutsättningen för att bedriva god och säker vård samt för att vara en attraktiv arbetsgivare.

Det har gjorts ett starkt arbete inom förvaltningen det gångna året och äldreomsorgen och hälso- sjukvården har haft stora utmaningar. I hela landet har strukturella behov inom äldreomsorgen speciellt uppmärksammas. Regeringens riktade statsbidrag mot äldreomsorgen är en tydlig signal om att förändringar behöver ske inom området. Behoven och efterfrågan på välfärdstjänster förväntas öka de kommande åren, framförallt kopplat till insatser för individer med demensproblematik. För att möta dessa krav krävs ett fortsatt arbete med bemanning och kompetensutveckling samt arbete med ändamålsenliga lokaler.

Tidigt förebyggande arbete och uppsökande verksamhet behöver prioriteras framåt. Socialnämnden fortsätter att stödja organisationer och föreningar med fokus på förebyggande arbete. Förvaltningens arbete med att tidigt fånga upp ohälsa, bryta isolering och ensamhet, rehabilitera personer i deras

hem möjliggör för den enskilde att bo kvar i ordinarie boende. Vård i hemmet är framtiden för att klara den demografiska utvecklingen.

Projekt

MtG är ett nu avslutat projekt. Tidigt i år sänkte ESF budgeten, vilket bidrog till förändrade förutsättningar.

SAM ingår i FINSAM och följer budget.

Blekinges Unga Satsar (BUS) är ett pågående ESF-projekt och följer budget.

Kompetensintegration är ett länsövergripande projekt som följer budget.

**Delårsredovisning
Verksamhetsberättelse**
Finansieringen

Ekonomichef: Karl Andræ

	Helårs- budget	Prognos 2020	Budget 2020-08-31 Ack budget	Utfall 2020-08-31 Ack utfall	Utfall 2019-08-31 Ack utfall	Avvikelse Årsbudg - prognos	Avvikelse Ack budg - Ack utfall
NÄMND: 8 Finansieringen							
Intäkter exkl kapital	-842 830	-860 090	-561 887	-582 004	-595 855	17 260	20 118
Kostnader exkl kapital	34 875	46 901	664	2 789	22 998	-12 026	-2 125
Kapitalintäkter	-6 101	-5 593	-4 067	-3 559	-3 430	-508	-508
NETTO:	-814 056	-818 782	-565 290	-582 774	-576 287	4 726	17 484
25 Parkverksamhet							
Intäkter exkl kapital	0		0	0	-39 000		0
NETTO:	0	0	0	0	-39 000	0	0
90 Personalens försäkringar o pensioner							
Intäkter exkl kapital	-36 983	-36 180	-24 655	-23 886	-23 517	-803	-770
Kostnader exkl kapital	54 012	65 087	20 624	23 680	17 991	-11 075	-3 056
NETTO:	17 029	28 907	-4 032	-206	-5 526	-11 878	-3 826
91 Kalkylerad kapitalkostnad							
Kapitalintäkter	-6 101	-5 593	-4 067	-3 559	-3 430	-508	-508
NETTO:	-6 101	-5 593	-4 067	-3 559	-3 430	-508	-508
92 Skatteintäkter							
Intäkter exkl kapital	-622 317	-616 376	-414 878	-411 897	-411 385	-5 941	-2 981
NETTO:	-622 317	-616 376	-414 878	-411 897	-411 385	-5 941	-2 981
93 Gen statsbidrag o skatteutjämn							
Intäkter exkl kapital	-176 372	-199 518	-117 581	-139 553	-117 232	23 146	21 971
Kostnader exkl kapital	-33 042	-32 007	-22 028	-21 337	4 513	-1 035	-691
NETTO:	-209 414	-231 525	-139 609	-160 890	-112 719	22 111	21 281
94 Finansiella intäkter							
Intäkter exkl kapital	-7 158	-8 094	-4 772	-6 646	-4 742	936	1 874
Kostnader exkl kapital	25	12	17	8	1	13	9
NETTO:	-7 133	-8 082	-4 755	-6 638	-4 741	949	1 882
95 Finansiella kostnader							
Intäkter exkl kapital	0	78	0	-23	22	-78	23
Kostnader exkl kapital	774	702	516	438	493	72	78
NETTO:	774	780	516	415	514	-6	101
96 Övr finansiella fordr o skulder							
Kostnader exkl kapital	0	1	0	1	0	-1	-1
NETTO:	0	1	0	1	0	-1	-1
99 Förändring av eget kapital							
Kostnader exkl kapital	13 106	13 106	1 536	0	0	0	1 536
NETTO:	13 106	13 106	1 536	0	0	0	1 536

Månadsuppföljning, kommentar

Ekonomichef: Karl Andræ

Verksamhet 90: Personalens försäkringar och pensioner

Kostnadsföringen av utbetalningar för ansvarsförbindelsen för pensionsförpliktelser samt den förmånsbestämda ålderspensionen är budgeterade till 27,5 mkr och beräknas hamna på 37,2 mkr, alltså 9,7 mkr över budget. Det är 4 mkr mer än den prognos som beställdes till årsskiftet 19/20.

Kostnaderna för den avgiftsbestämda ålderspensionen samt skuldförändring tillkommer med 27,1 mkr vilket är 2,1 mkr över budget.

Avvikelsen mot budgetkurvan för semesterlöneskuld; som räknas på snittet av hur semesterlöneskulden förändrats de senaste tre åren; är 1,3 mkr sämre än budget. Bedömningen för helåret är 1,0 mkr sämre än budget.

Kalkylerad pensionskostnad vilket uttas av verksamheterna ligger 0,7 mkr under periodbudget vilket också beräknas bli årutfallet.

I år har budgeterats med 1,4 mkr i personalomkostnadsdifferens. Personalomkostnadsdifferensen uppstår genom att po-pålägg; som ska täcka sociala avgifter samt avtalsförsäkringar; som beräknas på förvaltningarnas lönekostnader blir högre än avgifterna. I utfallet har po-pålägg blivit högre än budgeterat och prognosen ligger på 2,7 mkr vilket innebär 1,3 mkr högre än budget.

NETTO: 3,8 mkr sämre än periodbudget
PROGNOS: 11,9 mkr sämre än årsbudget

Verksamhet 91: Kalkylerad kapitalkostnad

Kalkylerad kapitalkostnad som är en intäkt för internränta från verksamheterna ligger

0,5 mkr under periodbudget. På årsbasis beräknas den även där understiga budget med 0,5 mkr. Bakgrunden är att investeringarna inte görs i den takt som budgeterats.

NETTO: 0,5 mkr sämre än periodbudget
PROGNOS: 0,5 mkr sämre än årsbudget

Verksamhet 92: Skatteintäkter

Utbetalda skatteintäkter ligger på budget för perioden januari-augusti och kommer att vara så även till årsskiftet.

Slutavräkningen för 2020 beräknas till -4,9 mkr vilket är 3,1 mkr sämre än årsbudget. Samtidigt har vi sett en rejäl förstärkning jämfört med majprognosen då SKR:s bedömning var att slutavräkningen för 2020 skulle hamna på -17,9 mkr.

SKR:s augustiprognos visar på en förändrad bedömning av 2019 års slutavräkning jämfört med bokslutet på minus 215 kr per invånare vilket påverkar 2020 års resultat med -2,9 mkr.

Mellankommunal kostnadsutjämning uppstod som en del av överenskommelsen mellan Blekinges kommuner utifrån påverkan av skatteväxlingen av kollektivtrafiken när landstinget Blekinge blev region Blekinge. För Olofströms del är budgeterat med 2,1 mkr i intäkter för 2020 vilket också är prognosen.

NETTO: 3,0 mkr sämre än periodbudget
PROGNOS: 5,9 mkr sämre än årsbudget

Verksamhet 93: Generella statsbidrag och skatteutjämning

Inkomstutjämningen understiger budget med 2,2 mkr för perioden och beräknas understiga budget med 3,2 mkr vid årsskiftet. Generella statsbidrag har

budgeterats upp med 42,8 mkr och beräknas bli 68,4 mkr dvs. 25,6 mkr bättre. Största avvikelserna är nya pengar från staten i form av följande:

2,267 mkr; utbetalt

4,560 mkr; utbetalt (aviserat inför VÅP)

13,679 mkr; utbetalt (aviserat 2/4)

2,335 mkr kompensation för avsättning till per.fond. (ny lägre bedömning av SKR mot tidigare)

3,908 mkr; utbetalt (aviserat 18/5)

Ersättning för sjuklönekostnader för april-juli är flyttat till respektive verksamhet

Ersättning för extra kostnader för Covid19 – flyttat till Socialnämndens prognos där kostnaderna vi kan återsöka har varit

Summa: 26,7 mkr

Kostnadsutjämningen är budgeterad till 19,0 mkr och beräknas bli 18,2 mkr dvs 0,8 mkr sämre. LSS-bidrag är budgeterat till 4,9 mkr och beräknas bli 5,4 mkr dvs 0,5 mkr bättre.

NETTO: 21,3 mkr bättre än periodbudget

PROGNOS: 22,1 mkr bättre än årsbudget

Verksamhet 94: Finansiella intäkter

Borgensavgifter belastar de kommunala bolagen med 0,24-0,50 % på utnyttjat borgensutrymme. Nivån är beräknad utifrån en modell vi köper av Söderberg och Partners som ska motsvara skillnaden mellan marknadsmässig ränta upplånad på bolagets egna meriter och upplåning med borgen. Ifall. Prognosen ligger på 4,0 mkr vilket är 0,2 mkr över budget vilket beror på att Olofströmshus har utökat sin lånevolym med 100 mkr sedan budgeten för detta beräknades (75 mkr under 2019 och 25 mkr under 2020). Olofströmshus har sedan marprognosen aviserat att de behöver ytterligare 25 mkr i borgensutrymme. På ett halvår innebär det ytterligare 60 tkr i borgensavgifter.

Utdelning på aktier och andelar är budgeterat till 3,3 mkr medan prognosen ligger på 4,0 mkr.

NETTO: 1,9 mkr bättre än periodbudget

PROGNOS: 0,9 mkr bättre än årsbudget

Verksamhet 95: Finansiella kostnader

Räntan på pensionslöften ligger i nivå med budget; både i utfall och i prognos.

Ränta på kommunens lån är budgeterat till 0,2 mkr medan vi lyckades göra refinansieringen så lyckosamt att vid band räntan på -0,1% i 4,2 år vilket innebär negativa räntekostnader på ca 34 tkr/år och en positiv budgetavvikelse på 0,2 mkr. Den 2/9 löste dock kommunen in 59,5 mkr i Holje Holding genom aktieägartillskott beslutat av KF. Aktieägartillskottet är finansierat genom lån och är bundet till en ränta om 0,3%. Totala ränteprognosen för året är därmed höjd till 78 tkr.

NETTO: 0,1 mkr bättre än periodbudget

PROGNOS: Oförändrat mot årsbudget

Verksamhet 96: Övr. finansiella fordr. o skulder.

Innehåller kostnader för avskrivningar av kundfordringar samt om det skulle visa sig att borgen måste infrias. I budget är inte beräknat några kostnader här medan det tidigare år har funnits a 30 tkr i budget. Ingen avvikelse mot budget beräknas för i år så här långt.

NETTO: Oförändrat mot periodbudget

PROGNOS: Oförändrat mot årsbudget

Verksamhet 99: Anslag till Kommunstyrelsens förfogande

Till KS-förfogande fanns budgeterat 3,0 mkr.

Vid månadsskiftet augusti/september kvarstår 1,893 mkr.

Medel har använts enligt följande:

- reserverat 107 tkr enligt §229 KS 2019 avseende investeringsbidrag till Kyrkhults Folketshus förening.
- Utökning Holjebadet 500 tkr
- Stödpaket fritidsföreningar 200 tkr
- Kostsystem 300 tkr.

Utöver ordinarie KS-förfogande ligger även centralt lagda löneökningar på denna verksamhet i början av året. Dessa medel var då budgeterade med 14,9 mkr. Av dessa löneökningar har 3,8 mkr hittills fördelats ut från finansieringen till nämnderna.

NETTO: 1,5 mkr bättre än periodbudget

PROGNOS: Oförändrat mot årsbudget

PERIOD TOTALT: 17,5 mkr bättre än periodbudget

PROGNOS TOTALT: 4,7 mkr bättre än årsbudget