



Budget 2021

Olofströms kommun



Driftsbudget 2021

INNEHÅLLSFÖRTECKNING

Kommunstyrelsens ordförande har ordet.....	3
Kommunchefen har ordet.....	4
Gemensamt	
Budgetprocessen.....	5
Finansiella förutsättningar.....	6-7
Kommentarer budget.....	7
Kommunens mål	
Kommunens vision.....	8
Finansiella mål.....	8
Koncernövergripande mål.....	9-14
Sammanställningar	
Resultatbudget 2021-2023.....	15
Flerårsbudget 2021-2023.....	16
Finansieringsbudget 2021-2023.....	17
Balansbudget 2021-2023.....	18
Driftsbudgetens sammanställning 2021 per nämnd.....	19
Faktauppgifter.....	20
Driftsbudget nämnderna inklusive verksamhetsbeskrivningar	
Driftbudget, Kommunstyrelsen.....	21-23
Verksamhetsbeskrivning, Kommunstyrelsen.....	24-25
Driftbudget, Utbildningsnämnden.....	26
Verksamhetsbeskrivning., Utbildningsnämnden.....	27-28
Driftbudget Kultur- och Fritidsnämnden.....	29
Verksamhetsbeskrivning, Kultur- och Fritidsnämnden.....	30-31
Driftbudget, Socialnämnden.....	32-33
Verksamhetsbeskrivning, Socialnämnden.....	34-35
Budget, Finansieringen.....	36
Budgetkommentar, Finansieringen.....	37-39
Investeringsbudget nämnderna inklusive verksamhetsbeskrivningar	
Sammanställd investeringsbudget.....	40
Investeringsbudget, Kommunstyrelsen.....	41-45
Investeringsbudget, Utbildningsnämnden.....	46
Investeringsbudget, Kultur- och Fritidsnämnden.....	47
Investeringsbudget, Socialnämnden.....	48
Övrigt	
Invånarantal, skattekronor, utdebitering och KF:s behandling av budget.....	49
Organisationsschema Olofströms kommun och koncern 2021.....	50-51

Kommunstyrelsens ordförande har ordet!

2020 blev ett speciellt år på grund av pandemin med covid-19 och med stor sannolikhet kommer pandemin även vara med oss under 2021. Men vi fortsätter att utveckla och satsa på rätt saker i och för vår kommun.

I Olofströms kommun strävar vi framåt. Vi följer våra värdeord: Mod, engagemang, delaktighet och kvalitet.

Olofströms kommun har fyra förvaltningar med avdelningar som arbetar utifrån sina områden för att driva kommunen framåt och nå våra gemensamma mål. Tillsammans gör vi allt bättre varje dag och det finns en stark framtidskraft i Olofström.

Vår vision är att vara 14 000 invånare i kommunen 2025. Jobb till 1000, barnen i centrum och nära till allt är verklighet och en riktigt bra beskrivning av Olofströms kommun.

Olofström är en plats för alla. Kommunen med 237 namngivna sjöar och Sveriges sydligaste vildmark. Fler än 1000 företag inom olika branscher och vi bygger som aldrig förr.

Med en tydlig men god ekonomisk hushållning ska vi fortsätta satsa och vi ska satsa på rätt saker för framtiden. Olofström ska vara en given kommun för invånare, besökare, arbetstagare och företagare.

Under 2021 påbörjas arbetet med vad "Flygfältet" ska ha för användningsområde.

Vi ska också fortsätta arbetet med det underlag via det konsultuppdrag som Kultur och fritidsnämnden upphandlat. Behovet för framtidens idrottsutövning och ge förutsättningar för fler aktörer och sporter att etablera sig i kommunen och de redan etablerade att växa.

Flera privata aktörer är intresserade av att bygga Padelhall och något som vi ser som mycket positivt.

Bron över Resecentrum och Nya torg invigs.

Fortsatt arbete tillsammans med Sydostlänksintressenterna samt med Trafikverket gällande Sydostlänken. Enligt presenterad plan i mars 2020 så visar tidsplanen en byggstart av Sydostlänken våren 2027.



Holjegårdens särskilda boende blir en av kommunens största investeringar någonsin. Holjeskolan ska rivras och byggstart för Holjegården är möjlig under 2021. En arbetsgrupp med både tjänstepersoner, politiker och kommuninvånare från bland annat pensionärsorganisationerna kommer att starta.

Fortsatt arbete under 2021 kommer att vara att få Klinten i drift och planen är att minst en hemtjänstgrupp ska flytta in.

Socialkontoret ska säkerhetsställas genom ett så kallat skalskydd samt förbättras som helhet i byggnation.

Flera av våra skolor kommer att renoveras, byggas om och byggas till för att klara de framtida kraven och förutsättningarna.

Jämsegården planeras var inflyttningsklar med 20 platser den 1 maj.

Flera privata aktörer börjar under 2021 att resa både marklägenheter och flerbostadshus.

Fortsatt genomgång av bostadstomter och verksamhetsmark.

Tack för ordet!

Morgan Bengtsson (S)
Kommunstyrelsens ordförande

Kommunchefen har ordet!

Ett nytt år brukar fylla tankar och planer med massor av hopp och planer på saker som ska förbättras eller nytt som ska skapas. Att nu gå in i 2021 skiljer sig mot tidigare år. Insikten att oberoende av planer och förberedelser så kan vi inte styra allt. Pandemin har varit och är en stor utmaning som berört och påverkat alla. Det arbete som gjorts och de beslut som fattas kommer att utvärderas på nationell, regional och lokal nivå nu under året. Det är viktigt att vi tar tillvara på den kunskapen och erfarenheten för att underlätta vid framtida händelser men också i det vardagliga jobbet och i den strategiska planeringen.

Under 2021 så kommer stort fokus att vara på strategisk planering av mark och lokaler i kommunen. Vad gäller mark så kommer den nya översiktsplanen att färdigställas och antas. När det gäller lokaler så kommer en strategisk planering av kommunens lokal/verksamhetsbehov att genomföras och sammanställas och nytt särskilt boende att planeras för 60 boende. För projekt finns nu beslutat en tydlig struktur och organisation för byggprojekt.

Arbetet med digitalisering och teknikutveckling kommer också att fortsätta. Detta är viktigt för att klara vårt grunduppdrag att leverera välfärd, service och tjänster till invånare, besökare och företag.

Arbetet med socialhållbarhet är fortsatt viktigt och vi påbörjade utbildning i jämställdhet under slutet av 2020. Det arbetet kommer vi att fortsätta med nu under året för att alla medarbetare ska få en förståelse och kunskap om vad jämställdhet innebär och därmed också kunna arbeta med den egna verksamhetens utveckling.

Vi kommer att arbeta med kris- och säkerhetsarbetet där målsättningen är att prioritera och ta fram en plan för arbetet för de kommande tre åren. Under 2021 kommer vi dessutom utöver utvärderingar av pandemi att hitta formerna för det



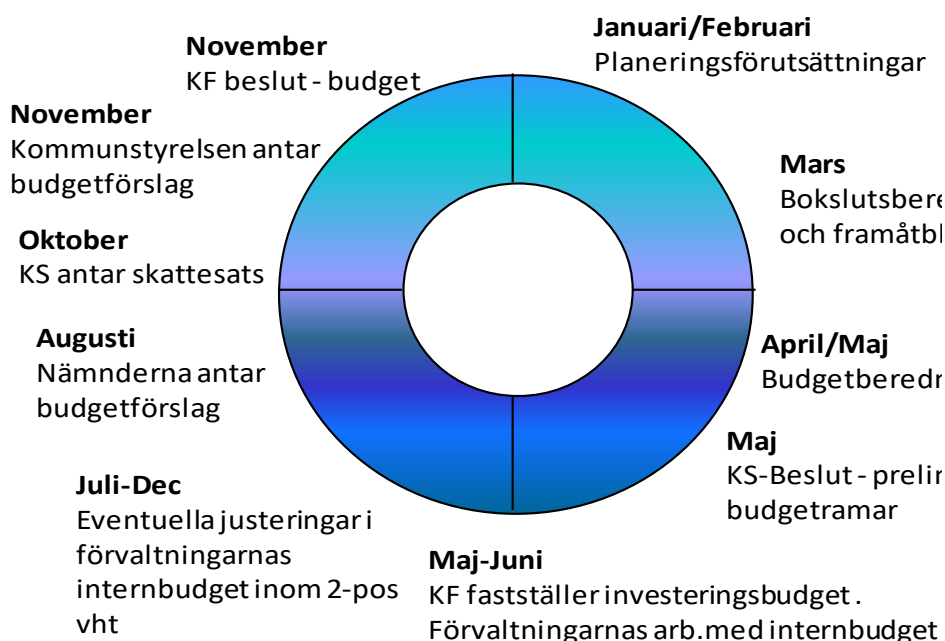
kommande POSOM-arbetet (POSOM – psykiskt och socialt omhändertagande) och elförsörjning.

Från och med i år kommer vi också att tillsammans med Regionen och övriga kommuner i länet att äga bolaget Visit Blekinge som nu kommer att marknadsföra oss gentemot inte bara besökare utan även lyfta Blekinge som en plats för företag att etablera sig i, utöka sin verksamhet i, en plats att bosätta sig på, bo kvar eller återvända till. Bolaget kommer också att vara huvudman för våra leder och målsättningen från kommunernas sida är att hålla en bra och gemensam standard på våra leder. Friluftslivet i Olofström och Blekinge är viktiga inte bara som en besöksanledning utan också av stor betydelse för kommunen som bostadsort.

Genom att hålla fast vid vår vilja till ständiga förbättringar, se möjligheter hos varandra och hos oss själva, våra verksamheter och kommunen – och jobba tillsammans – så kommer vi att även fortsättningsvis kunna erbjuda bra kommunal verksamhet och en välkomnande kommun!

Iréne Robertsson
Kommunchef

Budgetprocess



Januari/Februari Planeringsförutsättningar

Planeringsförutsättningarna utgör grunden för budgetarbetet och arbetet med de koncernövergripande målen.

Planeringsförutsättningarna tar sin utgångspunkt i dagsläget och ser på vad som på ett påtagligt sätt påverkar nästkommande års budget som t e x befolkningsprognoser, förändringar i lagstiftningen, prognoser om den ekonomiska utvecklingen, resultat av medborgar- och brukarundersökningar samt effekter av beslut av riksdag och regering.

Under januari till februari redovisas de olika planeringsförutsättningarna. I samband därmed kan kommunstyrelsen värdera och eventuellt ompröva de koncernövergripande målen.

Mars Bokslutsberedning

Senast under mars månad ska bokslutsberedning genomföras med styrelser, nämnder och kommunalförbund. Vid detta tillfälle ska bokslutet för föregående år vad avser såväl måluppfyllelse som ekonomiskt resultat presenteras. Samtidigt ska en bedömning göras av de

effekter som bokslut, planeringsförutsättningar och de koncernövergripande målen får för kommande års verksamhet.

April/Maj Budgetberedning

Detaljerade budgetanvisningar där det bland annat framgår vilka pris- och lönekompensationer som ska beräknas skickas ut av ekonomiavdelningen senast i slutet av mars.

Budgetberedning för nästkommande år och de därpå följande två planåren, ska ske senast under maj månad. Preliminärt beslut om budgetramar och koncernövergripande mål fattas av kommunstyrelsen senast i maj månad.

Maj Kommunstyrelsen antar investeringsbudget och preliminära budgetramar.

Kommunstyrelsen gör en preliminär fördelning av det ekonomiska utrymmet (ekonomisk ram) till respektive nämnd med utgångspunkt från pris- och lönekompensation samt volymmässiga förändringar i uppdraget. Kommunens övergripande mål påverkar dessutom budgetutrymmet där politiska beslut om avsteg från fördelningen ovan kan göras för att dessa ska nås.

Maj-Juni Förvaltningarnas arbete med internbudgeten. Kommunfullmäktige fastställer investeringsbudget

Med internbudgeten avses vad som ligger bakom beloppen på två positioners verksamhetsnivå. Detta arbete pågår från mars till december. Beslutad internbudget för respektive nämnd ska vara ekonomiavdelningen tillhanda senast 15 december. Investeringsbudget för budgetåret samt flerårsplan för kommande två planår fastställs.

Augusti Nämnderna antar budgetförslag

De olika nämnderna upprättat budgetförslag med utgångspunkt från de tilldelade ramarna och beskriver i verksamhetsbeskrivningar den verksamhet som blir följden av anslaget. Verksamhetsbeskrivningarna skall innehålla relevanta kvalitets- och prestationsmätt. Förvaltningarnas budgetförslag sammanställs därefter på ekonomiavdelningen.

Oktober Kommunstyrelsen antar skattesats

November Kommunstyrelsen antar budgetförslag

Driftsbudget för budgetåret samt flerårsplan för kommande två planår antas. Resultatbudget, balansbudget och finansieringsbudget för budgetåret plus kommande två planår antas. Finansiella mål och övergripande mål antas. Beslut om ramar för nyupplåning för budgetåret antas. Beslut om ramar för omsättning av lån för budgetåret antas. Beslut om ramar för borgensåtaganden för budgetåret antas.

November Kommunfullmäktige fastställer driftsbudget

Skattesats fastställs. Driftsbudget för budgetåret samt flerårsplan för kommande två planår fastställs. Resultatbudget, balansbudget och finansieringsbudget för budgetåret och kommande två planår fastställs. Finansiella mål och övergripande mål fastställs. Beslut om ramar för nyupplåning för budgetåret fastställs. Beslut om ramar för omsättning av lån för budgetåret fastställs. Beslut om ramar för borgensåtaganden för budgetåret fastställs.

Finansiella förutsättningar

Balanskrav

För 2020 beräknades ett negativt resultat med 7,6 mkr i delårsprognosen. Sedan den gjordes har SKR släppt en ny skatteprognos vilket försämrar prognosen med ytterligare -2,8 mkr. Utöver detta har inköpsstopp samt politisk prövning av nyinrättade tjänster samt projektjänster införts för att så långt som möjligt få bukt med underskottet.

Ett eventuellt negativt balanskravsresultat för 2020 måste återställas senast 2023. I budgeten för 2021 har inte beaktats ett eventuellt behov av att återställa ett negativt balanskravsresultat. Skulle det bli ett negativt balanskravsresultat för 2020 får detta beaktas i 2022 års budgetprocess.

Invånarantal

Vid beräkning av skatteintäkter och generella statsbidrag beräknas invånarantalet till

2020-11-01 = 13 446
2021-11-01 = 13 464
2022-11-01 = 13 486

Befolkningen är beräknad i enlighet med den prognos som Statisticon under våren 2020 tagit fram för Olofströms kommun.

Vid avstämning den 1/10 visar kommunens befolkningsregister att vi har ca 13 370 invånare vilket om det inte ökar kommer att medföra ekonomiska konsekvenser.

Invånarantalet 1/11 styr de generella statsbidragen för kommande år vilka skulle gå ner med 0,9 mkr jämfört med budget medan kostnadsutjämnningen påverkas av den befolkning vid hade 31/12 två år tidigare och för skatterna tar det ytterligare ett år innan dessa påverkas.

Skatteintäkter och generella statsbidrag

Skattesatsen för 2021 behålls oförändrad med 21,71 kr per skattekrona.

Kommunen har haft skattesatsen 21,71 kr per skattekrona sedan 2019 då den minskades från 22,16 kr till 21,71 kr genom en skatteväxling med Landstinget Blekinge. Skatteväxlingen genomfördes för att den 1 januari 2019 övertog Landstinget Blekinge det regionala utvecklingsansvaret i Blekinge län. Kommunalförbundet Region Blekinge och Landstinget Blekinge lades samman till Region Blekinge. I samband med detta övertog Region Blekinge huvudmannskapet för kollektivtrafiken.

Skatteintäkter och generella statsbidrag beräknas enligt SKL:s anvisningar justerat för vårt antagande om invånarantal. Vi har utgått från SKL:s cirkulär 2020:39 vilket kom den 2020-10-01. Senare cirkulär kommer inte beaktats vid ramberäkningen för att inte försena budgetprocessen.

Löner och priser

Lönerna beräknas öka med i snitt 2021: 2,9 %, 2022: 2,5 %, 2023: 2,6 %.

PO-pålägg är beräknade enligt följande:
Förtroendevalda och uppdragstagare 31,42 %
Kommunala avtal inkl lärare 41,08 %
Lagstadgade och avgifter 31,42 %
Avtalsenliga avgifter 0,03 %
Pensionsavgift 8,70 %
Avgift för facklig tid 0,60 %
Avgift för företagshälsovård 0,07 %
Friskvårdstillägg 0,26 %

Priserna beräknas öka med 2,3% för budgetåret 2021 och för planåret 2022 med 2,5% och för planåret 2023 2,6%.

Pensionskostnader

Pensionskostnader bestående av premier för pensionskostnader, ökning av pensionsskuld, kostnader för utbetalda pensioner samt förräntning av kvarvarande pensionsavsättning budgeteras enligt KPA:s beräkning enligt RIPS-20.

Den totala pensionskostnaden inklusive löneskatt (avsättning för individuell del, skuldförändring, finansiell kostnad och utbetalningar) uppgår i budget 2021 till 69,7 mkr, vilket motsvaras av 52,9 mkr i budget för 2020 men prognosen för 2020 ligger på 64,7 mkr.

Anläggningstillgångar

Anläggningstillgångar tas i balansräkningen upp till anskaffningsvärdet med avdrag för avskrivningar. Eventuella investeringsbidrag intäktsförs på ett sätt som återspeglar investeringens nyttjande och förbrukning. Kommunens investeringspolicy anger att gränsen för investeringar dras vid 1 PBB för byggnadsinvesteringar och 0,5 PBB för övriga investeringar. Investeringarna aktiveras och skrivs av varje månadsskifte. Ackumulerade anskaffningsvärden och ackumulerade avskrivningar framgår noter till balansräkningen. Anläggningstillgångarnas avskrivningstid sätts till beräknad nyttjandetid med uppdelning i komponenter i enlighet med RKR 4. Rak nominell avskrivningsmetod tillämpas.

Kapitalkostnader

Kapitalkostnader består dels av linjär avskrivning, det vill säga lika stora belopp varje år beräknat på objektens anskaffningsvärden, dels av intern ränta på bokförda värdet med 1,75 % (1,75 %). Internräntan bokas som intäkt i finansieringen och påverkar alltså inte resultatet.

Känslighetsanalys

I tabellen nedan redovisas hur förändringar inom personal, finans och tillväxt påverkar kommunens ekonomiska förutsättningar.

Känslighetsanalys

	mkr
Löneökning 1 % (12-månaders effekt)	6,6
Räntehöjning 1 %	0,6
Utdebitering 1 kr	27,9
100 kommuninvånare 1/11 året innan (styr inkomstutj.)	1,2
100 kommuninvånare 31/12 två år innan (styr kostnadsutjämning)	0,2
100 kommuninvånare 1/11 tre år innan (styr skatteintäkter)	4,5
Verksamhetens kostnader 1 %	10,0

Driftbudget

Nettokostnadsökningen i förhållande till budget året innan är 4,65 % medan nettokostnadsökningen i förhållande till prognos året innan är -1,09 %.

Resultatbudget

Verksamhetens nettokostnader

Verksamhetens nettokostnader exklusive finansnetto ökar från 816,4 mkr enligt budget 2020 till 854,4 mkr i budget 2021, d v s med 38,0 mkr eller 4,65 %. Jämfört med prognosen för 2020 så minskar verksamhetens nettokostnader exklusive finansnetto från 863,8 till 854,4 i budget 2021, d v s med -9,4 mkr (-1,09 %).

Skatter och generella statsbidrag

Skatteintäkter, utjämning och generella statsbidrag ökar från 830,3 mkr till 852,7 mkr, d v s med 22,4 mkr (2,70%) mellan budget för 2020 och budget för 2021. Jämfört med prognosen för 2020 så ökar skatteintäkter, utjämning och generella statsbidrag från 847,9 mkr till 852,7 mkr, d v s med 4,8 mkr (0,57%).

Resultat

Föreslagen driftbudget 2020 innebär att resultatet blir 4,2 mkr. Resultatet utgör 0,5 % av skatteintäkter och generella statsbidrag.

Kommunens mål

Visionen - Heja Olofström

Olofströms kommun ska vara expansivt och stolt! År 2025 är vi 14000 invånare. Utifrån denna vision utgår kommunfullmäktiges tre övergripande mål – Nära till allt, Barnen i centrum och Jobb till 1000.

Mått för perioden 2020-2023

Koncernövergripande mål

Målen berör följande tre huvudområden:
(Målen nedan redovisas i detalj på nästkommande sex sidor.)

Nära till allt – hållbar livsmiljö

Barnen i centrum – hållbar uppväxtmiljö

Jobb till 1000 – Hållbar tillväxt

Finansiella mål 2020 -2023

Kommunens resultat ska uppgå till minst 1,4 % av skatter och generella statsbidrag över en mandatperiod. För att ett enskilt år ska anses uppnått god ekonomisk hushållning ska det hittillsvarande resultatet för mandatperioden inte understiga budget.

För kommunkoncernen ska låneskulden inklusive pensionsförpliktelser ej överstiga 131 tkr per invånare vid något tillfälle under mandatperioden.

För kommunkoncernen ska upptagna lån amorteras på samma tid som investeringen för vilket det underliggande lånet upptagits. *Med detta menas att lånet ska amorteras på samma tid som investeringen avskrivs. Om ingen underliggande anläggning för ett lån kan identifieras t ex vid refinansieringar ska lånet amorteras på samma tid som den genomsnittliga avskrivningstiden i kommunen/bolaget.*

Bakgrunden till de finansiella målen är för kommunen att kunna möta variationer i nämndernas kostnader och att uppnå ett tillräckligt resultat för att bevara värdet av kommunens anläggningstillgångar. För kommunkoncernen är bakgrunden att inte överstiga Kommuninvests lånetak och att arbeta efter att sänka låneskulden för att ha ett tillräckligt handlingsutrymme för ny- och reinvesteringar samt att inte tränga undan nämndernas och bolagens behov av driftkostnadsutrymme. Amorteringsmålet handlar om att det inte ska finnas kvar skulder för redan avskrivna anläggningstillgångar.

Vision och övergripande mål för Olofströms kommun

Olofströms kommun ska vara en stolt och expansiv kommun med 14 000 invånare år 2025. För att nå dit har vi särskilt valt att fokusera på tre inriktningar; Nära till Allt, Jobb till 1000 och Barnen i Centrum. Inom var inriktning har fullmäktige beslutat övergripande mål för perioden 2020-2023. Målen tas för en period av fyra år då vi jobbar långsiktigt.

Olofströms kommun och kommunkoncern har ett brett spektra av verksamheter. Det gemensamma för hela kommunen med förvaltningar och bolag är att den verksamhet vi driver ska göras för våra invånares bästa. Vi har valt ett fåtal konkreta mål inom vart område, mål där vi ser att vi behöver en förändring för att nå vår vision.

Utöver de mål som fullmäktige satt har också gjorts ett urval av olika områden där fullmäktige med hjälp av indikatorer följer verksamheterna och vid behov kan sätta ytterligare mål.

Nämnderna ska hålla sig inom budgetram och avvikelser mot budget ska följas så att åtgärder sätts in tidigt vid behov.

Nämnderna ska utveckla sina tjänster utifrån medborgarnas behov, beprövad erfarenhet och innovation där digitalisering och teknikutveckling ska vara en del av verksamhetsutvecklingen. Vi använder lean som metod och filosofi för ständiga förbättringar då lean tar tillvara på alla medarbetares kunskap och förbättringsförslag.

Att ta tillvara invånare, medarbetare och företagares engagemang och vilja till delaktighet samt att samverka med föreningsliv, andra organisationer och kommuner m fl är en förutsättning för att även framöver kunna vara en bra kommun att bo, leva och verka i. All vår verksamhet utgår ifrån ett hälsofrämjande förhållningssätt.

De kommunala verksamheterna ska säkra samma goda kvalitet för alla invånare oberoende av om personen definierar sig som kvinna, man eller icke-binär. Jämställdhetsperspektivet ska vara med i alla verksamheter.

Barnen i Centrum – hållbar uppväxtmiljö

Att växa upp i Olofström ger möjlighet till en trygg vardag och skolgång. Vi satsar på att alla barn ska lära sig läsa tidigt och arbetar för att alla ska ges möjlighet att utvecklas och växa utifrån sina egna behov och förutsättningar.

Alla ska ha möjlighet till en bra fritid och det ska finnas olika fritidssysselsättningar att välja mellan.

Mål	Huvudansvarig för målet	Delansvariga / samverkansparter	Indikator	Lägsta målnivå	Övrigt
Barn ska känna sig trygga i skolmiljön	Utbildningsnämnden	Socialnämnden, kultur- och fritidsnämnden samt kommunstyrelsen	Andel grundskoleelever i åk 5 och 9 som känner sig trygga i skolan. Källa: Skolinspektionens enkät samt levnadsvaneundersökningen.	2020: 93% 2021: 94% 2022: 96% 2023: 100% Målnivåerna gäller båda årskurserna.	Kommunstyrelsen kan bidra genom verksamheterna kost och lokalvård, fastigheter och övergripande brottsförebyggande och trygghetsskapande arbete. Skolinspektionens enkät, idag har vi i åk 5 93% och åk 9 75%.
Grundskoleelever är behöriga till gymnasiet	Utbildningsnämnden	Socialnämnden samt kultur- och fritidsnämnden	Andel åk 9-elever som är behöriga att söka till ett yrkesprogram. Indikatorn baserar sig på elever på Högavångsskolan oavsett folkbokföringsort. Källa: Skolverket.	2020: 100% 2021: 100% 2022: 100% 2023: 100%	Olofström har högst andel i Blekinge med 85 % för läsåret 2018/2019.
Barn i årskurs 2 kan läsa	Utbildningsnämnden	Kultur- och fritidsnämnden	Målet och målnivåerna baserar sig på indikatorn andel barn som kan läsa när de slutar årskurs 2. I samband med måluppföljning ska även denna indikator följas upp för att se utvecklingen av åk 2-eleverna: resultat i nationella prov (åk 3) svenska och svenska som andraspråk, delprov läsa berättande text respektive läsa faktatext. Källa: Kommunens uträkning.	2020: 100% 2021: 100% 2022: 100% 2023: 100%	I åk 2 mäts barnens förmåga att mekaniskt kunna läsa. Detta följs sedan upp med läsförståelse under åk 3, nationella prov, för att kunna analysera och sätta in relevanta insatser.

Nära till Allt – hållbar livsmiljö

Olofströms kommun har alltid invånarna i centrum och genom att arbeta med delaktighet och insyn ökar engagemanget och invånarnas möjlighet att kunna påverka. Förutom att stärka möjligheten att påverka vill vi ge möjlighet till gemenskap och mötesplatser för invånare i alla åldrar. Tillgänglighet är viktig för engagemang och delaktighet både vad gäller miljön och lokaler som möjlighet att ta del av information.

Olofströms kommun ska vara en plats där det är tryggt att bo och leva oberoende av ålder, kön och etnicitet.

Mål	Huvud-ansvarig för målet	Delansvariga / samverkansparter	Indikator	Lägsta målnivå	Övrigt
I kommunen ska finnas en variation av bostadsmöjligheter	Olofströmshus och kommunstyrelsen	-	Betygsvärde gällande nöjda invånare gällande utbudet av olika typer av boendeformer (hyresrätt, bostadsrätt, småhus etc). Källa: SCB:s medborgarundersökning.	Undersökningen genomförs 2021 och 2023. 2021: 5,5 på en 10-gradig betygsskala. 2023: 8,0 på en 10-gradig betygsskala.	Olofströmshus ansvarar för byggnation. Kommunstyrelsen ansvarar för byggklara tomter, detaljplaner, bygglov, översiktsplan och privata lägenhetsalternativ (hyresrätt och bostadsrätt). 2018: 4,2 på en 10-gradig betygsskala.
Kommunen präglas av hög tillgänglighet och ett gott bemötande	Samtliga nämnder och bolag	-	Fyra indikatorer är kopplade till detta mål: <u>Tillgänglighet telefoni</u> : andelen anställda som svarar inom 1 minut där svar på fråga/frågor erhöles. <u>Bemötande telefoni</u> : andelen anställda som har ett mycket gott bemötande. <u>Svarstid e-post</u> : andelen anställda som svarat på mejl inom två arbetsdagar. <u>Kvalitet e-post</u> : andelen mejlsvar som har hög kvalitet (ger merinformation).	<u>Tillgänglighet telefoni</u> 2020: 70% 2021: 80% 2022: 90% 2023: 95% <u>Bemötande telefoni</u> 2020: 75% 2021: 85% 2022: 90% 2023: 95% <u>Svarstid e-post</u> 2020: 80% 2021: 85% 2022: 90% 2023: 95% <u>Kvalitet e-post</u> 2020: 70%	Invånare ska uppleva trygghet och tillit till kommunen och att vi har ett respektfullt bemötande. 2018 års resultat (genomsnittskommun i parantes) 59% får svar på telefonsamtal och fråga/frågor inom 1 minut (54%). 57% upplever ett mycket gott bemötande (66%). 74% får svar inom två arbetsdagar (86%). 55% av mejlsvaren hade en hög kvalitet (60%).

Budget 2021
Sammanfattning

			Källa: KKiK/Profitel servicemätning (KKiK/Profitel- koderna för indikatorerna är T1, T5, E3 respektive E5).	2021: 80% 2022: 90% 2023: 95%	
Invånare ska ha möjlighet till en meningsfull fritid	Kultur- och fritidsnämnden	Kommunstyrelsen, socialnämnden, utbildningsnämnden och Olofströmshus	Betygsindex baserat på andelen invånare som är nöjda med fritidsmöjligheterna i kommunen Källa: SCB:s medborgarundersökning.	Undersökningen genomförs 2021 och 2023. 2021: betygs-indextal 67 2023: betygs-indextal 70 Högsta möjliga betygsindextal är 100.	Målet syftar till att invånarna ska ha god psykisk och fysisk hälsa. 2018: betygsindextal 65 av 100.
Olofströms kommun ska vara helt uppkopplat 2025	Olofströms Kraft och kommunstyrelsen	-	Andelen företag som har tillgång till 1 Gbit/s eller möjlighet att ansluta sig till bredbandsinfrastruktur som stödjer 1 Gbit/s. Källa: Post- och telestyrelsen (PTS).	2020: 75% 2021: 78% 2022: 85% 2023: 90%	Målet syftar till att möjliggöra boende inom hela det geografiska området och företagsetablering. Målet att Olofström ska vara helt uppkopplat baserar sig på den nationella definitionen. Den säger att 98 procent bör ha tillgång till bredband om minst 1 Gbit/s i hemmet och på arbetet. Resterande 1,9 procent bör ha tillgång till minst 100 Mbit/s, och 0,1 procent bör ha tillgång till minst 30 Mbit/s senast år 2025. 2018 års resultat: andelen hushåll som har tillgång till/absolut närhet till till 100 Mbit/s respektive 1 Gbit/s är för båda hastigheterna 73,97%.
Personer som bor i våra boende och deras besökare har möjlighet till wifi- uppkoppling i samtliga kommunala boenden/lägenheter	Socialnämnden och Olofströmshus	-	Andel kommunala boenden/lägenheter inom äldreomsorg och funktionsstöd där wifi-uppkoppling erbjuds. Källa: Kommunens uträkning.	2020: 100%	

Jobb till 1000 – hållbar tillväxt

Att etablera och driva företag i Olofström ska vara enkelt. Tillståndsärenden behandlas objektivt, korrekt och på kort tid. Vi bemöter alla med respekt och ger en bra service. Det är lätt att komma i kontakt med förtroendevalda och tjänstepersoner i organisationen. Tillgången till bredband är god.

Mål	Huvud-ansvarig för målet	Delansvariga / samverkansparter	Indikator	Lägsta målnivå	Övrigt
Företagare är nöjda med kommunens service	Olofströms Näringsliv	Samtliga nämnder och kommunala bolag	Företagarnas betyg på hur man uppfattar kommunens service. Källa: Svenskt Näringslivs enkät Företagsklimat.	2020: 3,5 2021: 3,7 2022: 4,5 2023: 5,0 Högsta möjliga betyg är 6,0.	2019 års resultat: 3,17 på en sexgradig skala.
Företag ska ha möjlighet till bredbandsuppkoppling	Olofströms Kraft och kommunstyrelsen	-	Andelen företag som har tillgång till 1 Gbit/s eller möjlighet att ansluta sig till bredbandsinfrastruktur som stödjer 1 Gbit/s. Källa: Post- och telestyrelsen (PTS).	2020: 65% 2021: 70% 2022: 85% 2023: 90%	Målet syftar till att möjliggöra boende inom hela det geografiska området och företagsetablering. Målet baserar sig på den nationella definitionen. Den säger att 98 procent bör ha tillgång till bredband om minst 1 Gbit/s i hemmet och på arbetet. Resterande 1,9 procent bör ha tillgång till minst 100 Mbit/s, och 0,1 procent bör ha tillgång till minst 30 Mbit/s senast år 2025. 2018 års resultat: andelen företag som har tillgång till/absolut närhet till till 100 Mbit/s respektive 1 Gbit/s är för båda hastigheterna 61,47%.
Kommunen erbjuder och förenklar med digitala tjänster till företag	Kommunstyrelsen	Samtliga bolag och nämnder	Antal e-tjänster som kommunen (inklusive bolagen) erbjuder företag Källa: Kommunens uträkning.	2020: 10 e-tjänster 2021: 13 e-tjänster 2022: 18 e-tjänster 2023: 25 e-tjänster	2018 har vi sex e-tjänster riktade mot företag.

INDIKATORER

Barnen i Centrum
Grundskoleelever uppnår kunskapsmålen i alla ämnen
Plats på förskola på önskat placeringsdatum

Nära till Allt
Invånarnas upplevda trygghet
Bostäder – kötid för att få en lägenhet hos Olofströmshus
Personalkontinuitet – antal personer som en hemtjänstbrukare möter under 14 dagar
Antal strömavbrott över 3 sekunder respektive 12 timmar
Genomsnittstid för att beviljas bygglov

Jobb till 1000
Företagarnas helhetsbedömning av service i myndighetsutövningen
Lämnat etableringsuppdraget och efter 90 dagar börjat arbeta eller studera
Andel ungdomar etablerat sig på arbetsmarknaden eller studerar efter fullföljd gymnasieutbildning

Kommunövergripande indikatorer
Sjukfrånvaro kommunen
Sjukfrånvaro/frisknärvaro kommunen som AG
Personalomsättning i kommunens verksamheter
Hållbart medarbetarengagemang
Sysselsättningsgrad inom respektive förvaltning och bolag
Invånarantal
Medelålder
Andel ekonomiskt bistånd
Andel högutbildade
Andel arbetslösa
Låneskulden inklusive pensionsförpliktelser per invånare
Resultat i förhållande till skatter, utjämning och generella statsbidrag
Soliditet inkl. pensionsförpliktelser
Självfinansieringsgrad för kommun och helägda bolag

Resultatbudget 2021-2023

	Budget 2021 Mkr	Plan 2022 Mkr	Plan 2023 Mkr
Verksamhetens intäkter *	201,8	201,6	208,3
Verksamhetens kostnader *	-1 031,0	-1 038,7	-1 063,0
Avskrivningar	-25,2	-26,6	-32,2
Verksamhetens nettokostnader	-854,4	-863,7	-886,9
Skatter, statsbidrag o utjämning	852,7	867,8	895,1
Finansiella intäkter	7,4	7,4	7,4
Finansiella kostnader	-1,5	-1,2	-1,6
Resultat	4,2	10,3	14,0

* Resultatbudgeten innehåller endast externa poster

Specifikation över interna poster som räknats av i sammanställningen ovan

Interna poster har sammanställts utifrån budgetunderlagen.

Lönerna räknats upp med 2,9% för budgetåret och 2,5% respektive 2,6% för planåren.

Priser har räknats upp med 2,3 % för budgetåret och 2,5% respektive 2,6% för planåren.

	Budget 2021 Mkr
Totala intäkter exkl. skatter, statsbidrag och utjämning	272,6
Avgår interna intäkter	
IT och televäxel	-16,1
Lokalvårdskostnader	-15,1
Kost/måltider	-32,3
Internränta	-5,5
Övriga poster	-1,8
Summa externa intäkter	201,8

Beräknad befolkning 2020-11-01: 13.446 (+2), 2021-11-01: 13.464 (+18), 2021-11-01: 13.486 (+24)

Ramberäkningen är uppdaterad med SKR:s prognos 2020-10-01 (cirkulär 20:39)

Flerårsbudget 2021-2023

(mkr)

Resultatposter	Red. 2019	Budget 2020	Prognos 2020	Budget 2021	Plan 2022	Plan 2023
Verksamhetens intäkter	211,9	219,7	202,1	201,800	201,600	208,300
Verksamhetens kostnader	-1002,2	-1013,1	-1043,2	-1 031,000	-1 038,700	-1 063,000
Avskrivningar/Nedskrivningar	-21,2	-23,0	-22,7	-25,200	-26,600	-32,200
Verksamhetens nettokostn.	-811,5	-816,4	-863,8	-854,400	-863,700	-886,900
Varav						
Varav pensionskostnader	-46,9	-52,5	-64,1	-56,706	-58,297	-58,200
Varav KS förfogande o centrala löneök.		-17,9		-19,855	-19,440	-18,656
Varav övriga delar netto finansieringen	-24,9	-9,9	-37,3	-20,920	-17,065	-15,595
Kommunstyrelsen	-85,1	-81,4	-83,5	-83,713	-84,276	-86,811
Revisionen	-1,2	-1,2	-1,2	-1,200	-1,200	-1,200
Kultur- och Fritidsnämnden	-39,7	-39,5	-40,1	-40,552	-40,568	-41,580
Utbildningsnämnden	-306,7	-311,1	-312,0	-316,545	-319,584	-327,918
Socialnämnden	-354,0	-355,5	-389,7	-371,615	-381,567	-395,140
Skatter, statsbidr. och utjämning	825,5	830,3	847,9	852,700	867,800	895,100
Finansiella intäkter	9,8	7,2	8,1	7,400	7,400	7,400
Finansiella kostnader	-0,9	-0,5	0,2	-1,500	-1,200	-1,600
Resultat	22,9	20,6	-7,6	4,2	10,3	14,0
<i>Resultat i procent av skatter o gen. statsbidrag</i>				0,5%	1,2%	1,6%
Nettokostnadsökning i förhållande till ursprunglig budget året före				4,65%	1,09%	2,69%
Nettokostnadsökning i förhållande till prognos året före				-1,09%		
Ökning av skatter och statsbidrag i förhållande till budget året före*				2,70%	1,77%	3,15%
Ökning av skatter och statsbidrag i förhållande till prognos året före*				0,57%		

Beräknad befolkning 2020-11-01: 13.446 (+2), 2021-11-01: 13.464 (+18), 2021-11-01: 13.486 (+24)

Ramberäkningen är uppdaterad med SKR:s prognos 2020-10-01 (cirkulär 20:39)

I skatteprognosen ingår kostnadsutjämning beräknad enligt regeringens proposition.

Ramarna för planåren är beräknade på följande sätt:

Full lön- och priskompensation enligt kommunalt prisindex cirkulär 19:59

Elevunderlagsförändringar har påverkat UBN:s ram.

Förändring äldre (uppdelat i femårsintervaller) har påverkat ramen för Socialnämnden

Finansieringsbudget 2021-2023

	Budget 2021 Mkr	Plan 2022 Mkr	Plan 2023 Mkr
Tillförda medel			
Resultat	4,2	12,3	16,0
Avskrivningar	25,2	26,6	32,2
Avsättningar till pensioner	-0,1	-0,1	-0,1
Förändringar fordringar	0,0	0,0	0,0
Förändringar korta skulder	-4,7	-4,7	-4,7
Förändringar exploateringsfastigheter	4,8	4,8	4,7
Förändringar långa skulder	-2,0	153,3	178,8
Summa tillförda medel	27,4	192,2	226,9
Använda medel			
Nettoinvesteringar	-64,8	-205,0	-225,0
Summa använda medel	-64,8	-205,0	-225,0
Förändring av rörelsekapital	-37,4	-12,8	1,9

Se kommentarer till balansbudget ang. antagande om investeringsvolymmer.

Förändring avsättning till pensioner är grundat på den femårsprognos som beställdes vid delårsbokslutet 2020-08-31.

Balansbudget 2021-2023

	Budget 2021 Mkr	Plan 2022 Mkr	Plan 2023 Mkr
Tillgångar			
Anläggningstillgångar	594,0	772,4	965,2
<u>Omsättningstillgångar</u>			
Exploateringsmark	16,7	11,9	7,2
Fordringar	86,1	86,1	86,1
Kassa och bank	34,8	20,0	20,0
Summa omsättningstillgångar	137,6	118,0	113,3
Summa tillgångar	731,6	890,4	1078,5
Eget kapital, avsättning och skulder			
Eget kapital	414,7	425,0	439,0
Avsättning till pensioner	15,1	15,0	14,9
Skulder			
Långfristiga skulder	94,6	247,9	426,7
Kortfristiga skulder	207,2	202,5	197,9
Summa skulder	301,8	450,4	624,6
Summa eget kapital, avsättningar och skulder	731,6	890,4	1078,5

För budgetåret 2021 har beräknats investeringar om 64,8 mkr vilket avser både beslutade investeringar och beräknade överföringar från 2020 års investeringsbudget.

För planåren har beräknats investeringar om 205 mkr för 2022 och 225 mkr för 2023. I de bägge planåren ingår planerade aktieägartillskott till Holje Holding samt uppförandet av ett nytt särskilt boende.

Förändringen av avsättning till pensioner är grundat på den femårsprognos som beställdes vid delårsbokslutet 2020-08-31.

Driftbudget per nämnd

	Utfall 2019	Budget 2020	Budget 2021	Ökn./minskn	Diff 2021-2020
Kommunstyrelsen	85 063	81 364	83 713	2,9%	2 349
Revisionen	1 200	1 200	1 200	0,0%	0
Kultur- och fritidsnämnden	39 653	39 477	40 552	2,7%	1 075
Utbildningsnämnden	306 660	311 087	316 545	1,8%	5 458
Socialnämnden	354 008	355 467	371 615	4,5%	16 148
Finansieringen	-809 474	-809 229	-817 861	1,1%	-8 632
Summa totalt:	-22 890	-20 634	-4 236	-79,5%	16 398

Faktauppgifter

Faktauppgift	Redovisn. 2019	Budget 2020	Prognos 2020	Budget 2021	Plan 2022	Plan 2023
Invånarantal 1 nov året före budgetåret (prel. för 2020-)	13 492	13 444	13 446	13 446	13 464	13 486
Förändring eget kapital, mkr	22,9	20,6	-7,6	4,2	10,3	14,0
Eget kapital, mkr	418,1	436,0	410,5	414,7	425,0	439,0
Tillgångar	668,1	633,5	730,2	731,6	890,4	1078,5
härav likvida medel, mkr	96,8	20,0	68,3	34,8	20,0	20,0
Anläggningstillgångar, mkr	475,5	559,6	554,4	594,0	772,4	965,2
Skulder, mkr	234,6	182,7	304,5	301,8	450,4	624,6
här ingår inte pensionsförpl. som redovisas som ansvarsförändelse						
härav långfristiga lån, mkr	34,7	59,9	92,6	94,6	247,9	426,7
Ansvarsförbindelser för pensioner	252,5	277,9	249,3	236,0	229,2	223,2
Skatteintäkter och generella statsbidrag, mkr	784,1	828,2	845,8	852,7	867,8	895,1
i ovanstående belopp ingår inte mellankommunal kostnadsutjämnig 2019-2023 samt intrångsersättning om 39 mkr 2019						
Verksamhetens nettokostnad, mkr	811,5	816,3	-863,8	-854,4	-863,7	-886,9

Driftsbudget 2021

Kommunstyrelsen/Kommunledningsförvaltningen

Nämndsordförande: Morgan Bengtsson
Förvaltningschef: Iréne Robertsson

	Utfall 2019	Budget 2020	Budget 2021	Ökning/ minskning %	Differens 2021-2020
NÄMND: 1 Kommunstyrelsen					
Intäkter	-126 883	-126 354	-116 209	-8,0%	10 145
Kostnader	210 930	207 718	199 922	-3,8%	-7 796
NETTO:	84 047	81 364	83 713	2,9%	2 349
10 Nämnd- o styrelse verksamhet					
Intäkter	-67	0			
Kostnader	6 354	3 978	4 269	7,3%	291
NETTO:	6 287	3 978	4 269	7,3%	291
11 Stöd till politiska partier					
Kostnader	1 040	1 040	1 040	0,0%	0
NETTO:	1 040	1 040	1 040	0,0%	0
13 Övrig politisk verksamhet					
Intäkter	-628	-300	-300	0,0%	0
Kostnader	3 124	2 411	2 739	13,6%	328
NETTO:	2 496	2 111	2 439	15,5%	328
15 Kommunledning					
Intäkter	-19 926	-16 137	-17 089	5,9%	-952
Kostnader	33 988	30 260	32 340	6,9%	2 080
NETTO:	14 062	14 123	15 251	8,0%	1 128
16 Kommunledning/personal					
Intäkter	-5 722	-3 182	-3 259	2,4%	-77
Kostnader	12 727	10 053	10 044	-0,1%	-9
NETTO:	7 005	6 871	6 785	-1,3%	-86
17 Tekniska kontoret					
Intäkter	0	0	-529		-529
Kostnader	654	969	2 092	115,9%	1 123
NETTO:	654	969	1 563	61,3%	594
18 Plan och utvecklingsavdelning					
Kostnader	1 463	1 537	1 380	-10,2%	-157
NETTO:	1 463	1 537	1 380	-10,2%	-157
20 Fysisk o teknisk planering					
Intäkter	-1 919	-1 583	-1 290	-18,5%	293
Kostnader	4 743	4 570	3 606	-21,1%	-964
NETTO:	2 824	2 987	2 316	-22,5%	-671
21 Markförsörjning					
Intäkter	-3 706	-160	-150	-6,3%	10
Kostnader	3 606	1 164	819	-29,6%	-345
NETTO:	-101	1 004	669	-33,4%	-335

	Utfall 2019	Budget 2020	Budget 2021	Ökning/ minskning %	Differens 2021-2020
22 Näringslivsfrämjande åtgärder					
Intäkter	-14	0			
Kostnader	6 338	5 921	6 053	2,2%	132
NETTO:	6 324	5 921	6 053	2,2%	132
23 Turismverksamhet					
Intäkter	-184	-750			
Kostnader	856	823	357	-56,6%	-466
NETTO:	672	73	357	389,0%	284
24 Gator, vägar o parkering					
Intäkter	-2 296	-1 851	-1 808	-2,3%	43
Kostnader	23 313	20 219	20 606	1,9%	387
NETTO:	21 017	18 368	18 798	2,3%	430
25 Parkverksamhet					
Intäkter	-665	0			
Kostnader	6 521	6 015	6 039	0,4%	24
NETTO:	5 856	6 015	6 039	0,4%	24
26 Miljö- o hälsoskydd					
Intäkter	-1 093	-641	-606	-5,5%	35
Kostnader	4 349	4 329	4 161	-3,9%	-168
NETTO:	3 256	3 688	3 555	-3,6%	-133
27 Räddningstjänst					
Intäkter	-838	-579	-631	9,0%	-52
Kostnader	10 127	10 497	10 747	2,4%	250
NETTO:	9 289	9 918	10 116	2,0%	198
30 Allmän fritidsverksamhet					
Intäkter	-431	-150	-214	42,7%	-64
Kostnader	790	535	613	14,6%	78
NETTO:	359	385	399	3,6%	14
31 Allmän kulturverksamhet					
Kostnader	2 852	2 850	2 850	0,0%	0
NETTO:	2 852	2 850	2 850	0,0%	0
34 Idrotts- o fritidsanläggningar					
Intäkter	-76	-57	-57	0,0%	0
Kostnader	378	258	258	0,0%	0
NETTO:	302	201	201	0,0%	0
60 Flyktingverksamhet					
Intäkter	-20 918	-29 890	-19 892	-33,4%	9 998
Kostnader	21 397	30 390	19 892	-34,5%	-10 498
NETTO:	480	500	0	-100,0%	-500
61 Arbetsmarknadsåtgärder					
Kostnader	0	0			
NETTO:	0	0	0		0

	Utfall 2019	Budget 2020	Budget 2021	Ökning/ minskning %	Differens 2021-2020
71 Fastighetsadministration					
Intäkter	0	0	-768		-768
Kostnader	0	0	768		768
NETTO:	0	0	0		0
72 Egna förvaltningsfastigheter					
Intäkter	-18 797	-18 182	-16 178	-11,0%	2 004
Kostnader	16 968	18 182	16 178	-11,0%	-2 004
NETTO:	-1 829	0	0		0
73 Förhyrda förvaltningsfastigheter					
Intäkter	-2	0			
Kostnader	6	0			
NETTO:	4	0	0		0
75 Kost					
Intäkter	-31 826	-34 722	-34 653	-0,2%	69
Kostnader	31 583	34 352	34 653	0,9%	301
NETTO:	-243	-370	0	-100,0%	370
77 Lokalvård					
Intäkter	-14 797	-15 003	-15 724	4,8%	-721
Kostnader	14 697	14 710	15 723	6,9%	1 013
NETTO:	-99	-293	-1	-99,7%	292
79 Övrig teknisk service					
Intäkter	-752	-774	-791	2,2%	-17
Kostnader	766	774	791	2,2%	17
NETTO:	14	0	0		0
81 Markförsörjning o bostadsområden					
Intäkter	-1 714	-1 888	-1 765	-6,5%	123
Kostnader	1 746	1 265	1 292	2,1%	27
NETTO:	31	-623	-473	-24,1%	150
83 Kommunikationer					
Kostnader	63	120	120	0,0%	0
NETTO:	63	120	120	0,0%	0
87 Avfallshantering					
Intäkter	-511	-505	-505	0,0%	0
Kostnader	475	496	492	-0,8%	-4
NETTO:	-36	-9	-13	44,4%	-4

Verksamhetsbeskrivning

Nämndsordförande: Morgan Bengtsson
Förvaltningschef: Iréne Robertsson

Nämndens verksamhetsområde

Verksamheten omfattar den politiska ledningen i form av kommunfullmäktige, kommunstyrelsen, byggnadsnämnden och krisledningsnämnden samt kommunledningsförvaltningen. I förvaltningens budget och ansvarsområde ingår övergripande central administrativ verksamhet samt samhällsteknisk verksamhet i form av vägar, park, städ, kost och IT. I förvaltningens budget ingår även bidrag till Folkets hus i Olofström, anslag till Räddningstjänsten Västra Blekinge samt till Miljöförbundet Blekinge Väst, överförmyndarens verksamhet liksom krisledning och beredskap.

Årets verksamhet och framtiden

När det gäller utvecklingen av hela Olofströms geografiska område så pågår framtagande av ny översiktsplan. En viktig del är planering inför Sydostlänken. Under året kommer vi att projektera för ett nytt särskilt boende. Olofströms kommun är en trygg kommun med låg brottslighet men vi vill ytterligare fokusera på det trygghetsskapande och brottförebyggande arbetet för skapa bästa möjliga trygghet i boende och skola.

Under 2020 avslutade vi den första delen i SKRs projekt Modellkommun om jämställdhet och vi kommer nu att förbereda oss för att själva bli en mentorskommun för en eller flera andra kommuner som vill delta i projektet. Genom att höja kunskapsnivån om jämställdhetsintegrering, mäta och analysera olika indikatorer så kommer vi att utveckla och förbättra våra verksamheter.

Våra medarbetare är vår främsta och viktigaste resurs i allt vårt arbete. Vi kommer därför att även fortsättningsvis att prioritera den hälsofrämjande arbetsplatsen. Projektet Heja Hälsan 2.0 upphörde under 2019 men arbetet fortsätter i den ordinarie verksamheten

och samtliga chefer ska även fortsättningsvis utbildas i det salutogena förhållningssättet.

Digitaliseringsarbetet pågår och det finns ännu mycket att göra. Under året så kommer samtliga verksamheter på kommunledningsförvaltningen att lägga mer eller mindre tid på att utveckla processer och kunna göra förbättringar med stöd av olika digitala system.

Vi har ett stort arbete att göra när det gäller vårt uppdrag för att förbereda för exempelvis elavbrott eller höjd beredskap. Under året kommer arbete att göras både vad gäller trygghetspunkter och planering inför elbortfall.

Intern kontroll

Var verksamhet genomför intern kontroll kontinuerligt under året. Kommunstyrelsen beslutar om särskilda områden för intern kontroll och redovisning av dessa sker i samband med årsbokslutet.

Personalutveckling

Vi har enstaka pensionsavgångar under 2020. Vi har kunnat genomföra bra rekryteringar trots konkurrens med andra arbetsgivare och vi ser att detta även ska kunna göras under 2021.

Verksamheterna

Kommunledningen är indelad i åtta avdelningar; Kost, Lokalvård, Samhällsutveckling, Ekonomi, HR, IT, Teknisk och Administrativa avdelningen. Direkt kopplad till kommunchef utöver verksamhetscheferna är kvalitetsstrateg, social hållbarhetsstrateg och krissamordnare.

Kostavdelningen

Kostavdelningen producerar mat till Socialförvaltning och Utbildningsförvaltning till självkostnadspris. Under året planeras att tas fram ny koststrategi för skolmaten. Arbetet kommer att göras tillsammans med bl.a.

ungdomsrådet. Vi kommer också att börja producera mat till hemmaboende inom äldreomsorgen som beviljats hjälp med mat. Verksamheten kommer också att delta i arbetet med projektering av nytt boende.

Lokalvårdsavdelningen

Avdelningen levererar lokalvård inom hela kommunen till självkostnadspris. Vi har 63 olika ställen som vi ansvarar för lokalvården. Under föregående år förhandlades anställningsavtal om för att vid exempelvis pandemier kunna ganska snabbt ställa om till att kunna leverera lokalvård även under helger.

Samhällsutvecklingsavdelningen

Inom avdelningen finns många olika verksamheter i form av bl.a. EU-samordning, planarbete och bygglov, landsbygdsamordning, och miljö- och energirådgivning. En mindre del av verksamheten finansieras via taxor för bygglov. Under 2021 kommer fokus att vara dels på översiktsplanen och dels fortsatt på Sydostlänken.

HR-avdelningen

Inom avdelningen finns bl.a. personalhandläggning, bemanningsenhet och löneadministration. Utöver övergripande stöd finns också särskilt HR-stöd för KLF och Kultur och fritidsförvaltningen. Under kommande år kommer vi att fortsätta implementeringen av Time Care Planering för att säkerställa en resurseffektiv och hållbar schemaläggning. Införandet av Heltidsarbete som norm innebär behov av mer effektiva schemalägningsprocesser och ett vidare samarbete både mellan avdelningar och mellan förvaltningar. Vi kommer att fortsätta att utveckla och implementera digitala lösningar för hantering av personalfrågor för att underlätta för cheferna, säkerställa goda och effektiva processer samt möjliggöra för en transparens gentemot kommunens medarbetare.

Ekonomiavdelningen

Ekonomiavdelningen svarar för det övergripande budgetarbetet i kommunen samt nämnsbudgetarbetet för kommunstyrelsen och finansieringen. Avdelningen jobbar utöver ekonomi med

upphandling och överförmyndarverksamhet samt samordnar koncernbolagen avseende finansiering och redovisning.

Grundfokus ligger på arbetet med budgetering, prognoser, uppföljningar och det dagliga arbetet med bokföring, fakturor och betalningar. Vi kommer också att genomföra kopplingen mellan ekonomisystemet och Qlik. Uppgradering av överförmyndarsystemet till Wärna Go påbörjades redan hösten 2020 men kommer att fortgå under året. Under förutsättning att fullmäktige fattar beslut om en planering för återtagande av kommunens fastigheter kommer det att läggas en hel del tid på planering inför detta.

Teknisk avdelning

Tekniska avdelningen inrättades den 1 oktober 2020 och fick då ansvar för kommunens fastighetssamordning, vägar, park, broar, skog mm. Byggnation av nytt särskilt boende kommer att vara prioriterat under året och även kommande år. Vi behöver också jobba med att förbereda för en ev egen förvaltning av våra verksamhetslokaler.

IT-avdelningen

IT-avdelningen ansvarar för den lokala tekniska infrastrukturen, support och stöd till självkostnad. Under året fortsätter arbetet med informationssäkerhet och arbetet med att skydda våra verksamheter från intrång.

Administrativa avdelningen

Avdelningen samordnar bl.a. kommunens nämndsadministration och ärendehantering, arkiv, kommunikation/information, post, telefoni och samhällsvägledning. Verksamheten innefattar också kommunens medborgarcenter. Vi kommer under året att övergå till nytt arvodessystem och nytt informationshanteringssystem Elements. Elements är en uppgradering av nuvarande system och ingår i det avtalet. Arbetet med att tillgänglighetsanpassa webben kommer att fortsätta under året. Samhällsvägledningen kommer att begränsas från och med januari då förstärkningen av de två språkresurser försvinner.

Driftsbudget 2021

Utbildningsnämnden/Utbildningsförvaltningen

Nämndsordförande: Michael Henriksson

Förvaltningschef: Patrik Håkansson

	Utfall 2019	Budget 2020	Budget 2021	Ökning/ minskning %	Differens 2021-2020
NÄMND: 6 Utbildningsnämnden					
Intäkter	-78 886	-77 578	-78 655	1,4%	-1 077
Kostnader	385 546	388 665	395 200	1,7%	6 535
NETTO:	306 660	311 087	316 545	1,8%	5 458
10 Nämnd- o styrelse verksamhet					
Intäkter	0	0			
Kostnader	1 251	1 097	1 132	3,2%	35
NETTO:	1 251	1 097	1 132	3,2%	35
33 Kulturskolor					
Intäkter	-291	-265	-270	1,9%	-5
Kostnader	5 474	5 469	5 670	3,7%	201
NETTO:	5 183	5 204	5 400	3,8%	196
40 Förskoleverksamhet					
Intäkter	-10 638	-10 128	-10 100	-0,3%	28
Kostnader	80 633	82 326	82 742	0,5%	416
NETTO:	69 995	72 198	72 642	0,6%	444
42 Fritidshem					
Intäkter	-5 344	-4 195	-5 195	23,8%	-1 000
Kostnader	20 817	19 205	20 157	5,0%	952
NETTO:	15 473	15 010	14 962	-0,3%	-48
43 Förskoleklass					
Intäkter	-818	-1 233	-1 233	0,0%	0
Kostnader	6 483	7 199	7 417	3,0%	218
NETTO:	5 665	5 966	6 184	3,7%	218
44 Grundskola					
Intäkter	-18 732	-20 941	-19 941	-4,8%	1 000
Kostnader	151 191	155 355	156 023	0,4%	668
NETTO:	132 459	134 414	136 082	1,2%	1 668
45 Gymnasieskola					
Intäkter	-30 053	-30 487	-30 587	0,3%	-100
Kostnader	89 042	86 182	88 945	3,2%	2 763
NETTO:	58 988	55 695	58 358	4,8%	2 663
47 Kommunal vuxenutbildning					
Intäkter	-12 939	-10 329	-11 329	9,7%	-1 000
Kostnader	22 968	23 787	25 063	5,4%	1 276
NETTO:	10 029	13 458	13 734	2,1%	276
49 Gem administration utb					
Intäkter	-71	0			
Kostnader	7 687	8 045	8 051	0,1%	6
NETTO:	7 616	8 045	8 051	0,1%	6

Verksamhetsbeskrivning

Nämndsordförande: Michael Henriksson
Förvaltningschef: Patrik Håkansson

Nämndens verksamhetsområde

Utbildningsnämndens verksamhetsområde omfattar i princip alla ålderskategorier i Olofströms kommun uppdelade på förskola, öppen förskola, fritidshem, förskoleklass, grundskola, grundsärskola, träningsskola, gymnasium, gymnasiesärskola, kommunalt aktivitetsansvar, vuxenutbildning, yrkeshögskola och musikskola.

Verksamhetsmål

Olofströms kommun har bland annat Barnen i centrum som inriktning. Nedanstående tre mål är kopplade till inriktningen.

- Barn ska känna sig trygga i skolmiljön
- Grundskoleelever är behöriga till gymnasiet
- Barn i årskurs 2 kan läsa

Årets verksamhet

Under de närmaste åren 2021 – 2023 finns ett behov av att göra tydliga nämndsövergripande prioriteringar. Utgångspunkten och motiven finns bland annat i de två gjorda genomlysningarna av förskolan respektive gymnasieskolan och vuxenutbildningen samt i de pågående processerna i nämndens olika verksamheter.

Följande områden är prioriterade:

- En för eleverna ökad måluppfyllelse
- Systematiskt kvalitetsarbete
 - vetenskaplig grund
 - rutiner
 - utveckla målområdena
 - följa varje årskulls resultat, progression
- Organisation och arbetet kring elevhälsan
- Budgetprocessen inklusive Resursfördelning

- Strategisk lokalplanering
- Administration och ledningsorganisation
- Arbeta igenom analyserna av förskolan respektive gymnasieskolan/vuxenutbildning
- Färdigställa kompetensförsörjningsplanen
- Nyanländas lärande

Verksamheterna

Några större förändringar inom eller mellan verksamheterna är inte aktuella.

Jämshögs folkhögskola har startat SFI utbildningar. Det kommer att påverka Vuxenutbildningen. Men det är mycket svårt att avgöra omfattningen. Utvecklingen kommer att följas noggrant.

Samtliga verksamheter påverkas i mer eller mindre grad av olika statsbidrag. De statliga satsningar som görs, står inte alltid i relation till det utvecklingsarbete som det systematiska kvalitetsarbetet visar att förvaltningen/ enheterna behöver. Att samordna och ha en stringens mellan kommunala prioriteringar och statliga satsningar är en utmaning. Statsbidragen är mycket svårhanterliga i såväl ansökan som redovisning. Inte sällan är det mycket korta handläggningstider. Samtidigt har statsbidragen en avgörande betydelse i budgetarbetet.

Utfallet för till exempel "Likvärdig skola" 2019 och 2020 har förvaltningen ännu inte fått besked om, vilket gör det mycket svårt att veta vad som kan finansieras via det statsbidraget 2021.

Intern kontroll

Under 2021 kommer följande områden att omfattas av intern kontroll.

- Barn med skyddad identitet
- Elevers närvaro/frånvaro
- Elevers utvecklingssamtal

Personalutveckling

Nämnden ser stora utmaningar när det gäller personalförsörjning på såväl kort som lång sikt. Det handlar om att kunna rekrytera legitimerade förskollärare och lärare samt att erbjuda goda anställningsvillkor, en god arbetsmiljö, attraktiva uppdrag och utvecklingsmöjligheter för den enskilde oavsett yrkeskategori. En framgångsfaktor för kommunen är att bibehålla kompetenta medarbetare, att arbeta med det kollegiala lärandet och att möta nya utmaningar och behov när det gäller kompetensförsörjning.

Andel förskollärare inom förskolan har sjunkit till 48%, 2019 senaste officiella siffran. Då andel förskollärare är avgörande för förskolans kvalitet är det viktigt att vidta åtgärder för att öka andel förskollärare. En åtgärd kan vara att hitta olika alternativ för fortbildning, en annan att skapa instegsjobb inom förskolan som i förlängningen kan leda till en anställning som förskolelärare.

Miljöarbete

I läroplanerna för såväl förskola som skola är miljöarbetet tydligt angivet. I LGR 11 står bland annat: Genom ett *miljöperspektiv* får eleverna möjligheter både att ta ansvar för den miljö de själva direkt kan påverka och att skaffa sig ett personligt förhållningssätt till övergripande och globala miljöfrågor.

Inom nämndens verksamheter finns goda exempel så som Kyrkhults förskola samt Gränums förskola och skola.

En giffri miljö i förskolan är en viktig del av barnens vardag. Det finns en beslutad *Handlingsplan*: giffri förskola. Den är vägledande vid val av interiör och lekverktyg till förskolan.

Nyckeltal

- Andel elever som uppnått kunskapskraven i alla ämnen i alla årskurser.
- Andel elever i årskurs nio som är behöriga till yrkesprogram.
- Andel gymnasieelever med examen inom 4 år.
- Andel gymnasieelever som uppnått grundläggande behörighet till universitet och högskola inom 3 år.

- Andel ungdomar som studerar på högskola/universitet 2 år efter fullföljd gymnasieutbildning.
- Mitt barn trivs på förskolan.
- Elever i åk 5: Jag känner mig trygg i skolan.
- Elever i åk 9: Jag känner mig trygg i skolan.
- Gymnasieelever år 2: Jag känner mig trygg i skolan.
- Vux: Jag känner mig trygg i skolan.
- Läskunnighet åk 2
-

I samband med att kvalitetsarbetet ses över kommer troligen vissa indikatorer att komma till alternativt ersätta några av de befintliga.

Framtiden

Det är av mycket stor vikt att trenden med sjunkande resultat inom grundskolan vänder. Ett omtag har gjorts gällande kvalitetsarbetet, vilket inledningsvis mest berör grundskolan samt Introduktionsprogrammen på gymnasieskolan. Förenklat uttryckt går det ut på att följa den enskilda eleven från start och se till att det finns en progression mot kunskapsmålen. Saknas progression ska insats göras och följas upp.

Allt fler barn/elever har behov av extra anpassningar och särskilt stöd, vilket leder till att elevhälsan behöver utökas. Framförallt då specialpedagogisk kompetens inom förskola samt grundskola.

Vilboksskolan, Vilbokens förskola, Ekeryds förskola samt vuxenutbildningen arbetar tillsammans med Skolverket de kommande tre åren kring nyanländas lärande, vilket har en direkt koppling till kvalitetsarbetet mot en bättre måluppfyllelse.

Ett arbete är startat kring gymnasieskolans ekonomi. Men beroende på bland annat nyrekrytering har det dragit ut på tiden. Målsättningen är dock att det ska vara klart under 2021.

21/22 ska även ett internt resursfördelningssystem för förskola, grundskola och gymnasium vara klart.

Driftsbudget 2021

Kultur- o Fritidsnämnden/Kultur- o Fritidsförvaltningen

Nämndsordförande: Patrik Sjöstedt
Förvaltningschef: Joanna Holden

	Utfall 2019	Budget 2020	Budget 2021	Ökning/ minskning %	Differens 2021-2020
NÄMND: 5 Kultur- och fritidsnämnden					
Intäkter	-8 662	-7 659	-7 447	-2,8%	212
Kostnader	48 314	47 136	47 999	1,8%	863
NETTO:	39 653	39 477	40 552	2,7%	1 075
10 Nämnd- o styrelse verksamhet					
Kostnader	187	364	284	-22,0%	-80
NETTO:	187	364	284	-22,0%	-80
30 Allmän fritidsverksamhet					
Intäkter	-289	-8	-18	125,0%	-10
Kostnader	3 383	3 374	2 597	-23,0%	-777
NETTO:	3 094	3 366	2 579	-23,4%	-787
31 Allmän kulturverksamhet					
Intäkter	-334	-111	-111	0,0%	0
Kostnader	4 994	5 044	4 544	-9,9%	-500
NETTO:	4 660	4 933	4 433	-10,1%	-500
32 Bibliotek					
Intäkter	-663	-75	-75	0,0%	0
Kostnader	8 027	7 379	6 941	-5,9%	-438
NETTO:	7 364	7 304	6 866	-6,0%	-438
34 Idrotts- o fritidsanläggningar					
Intäkter	-6 859	-6 965	-6 808	-2,3%	157
Kostnader	24 761	24 621	24 558	-0,3%	-63
NETTO:	17 902	17 656	17 750	0,5%	94
35 Fritidsgårdar					
Intäkter	-283	-295	-270	-8,5%	25
Kostnader	4 945	4 433	3 732	-15,8%	-701
NETTO:	4 662	4 138	3 462	-16,3%	-676
39 Gem adm K&F					
Intäkter	0	0			
Kostnader	1 673	1 568	5 007	219,3%	3 439
NETTO:	1 673	1 568	5 007	219,3%	3 439
61 Arbetsmarknadsåtgärder					
Intäkter	-232	-205	-165	-19,5%	40
Kostnader	344	353	336	-4,8%	-17
NETTO:	111	148	171	15,5%	23

Verksamhetsbeskrivning

Nämndsordförande: Patrik Sjöstedt
Förvaltningschef: Joanna Holden

Uppdraget

Kultur- och fritidsnämnden har ansvar för att kommunens uppgifter inom kultur- och fritidsverksamheten utförs, dvs. främja folkbiblioteksverksamhet samt arbeta för förverkligandet av kommunens kultur- och fritidspolitiska mål.

Nämndens inriktning är ett varierat kultur- och fritidsliv som erbjuder frihet, öppenhet, kvalitet och mångfald samt ger möjlighet till fysiska aktiviteter, sociala kontakter, stimulans och utveckling för alla invånare, oavsett var i kommunen du bor, oavsett nationalitet, utbildning, ålder, kön, ekonomiska villkor och hälsa eller funktionsnedsättning.

Nämnden/förvaltningen arbetar för kulturens och fritidens egen-värde men ser också att nämnden/förvaltningen kan bidra hälsofrämjande.

Vidare arbetar nämnden/förvaltningen för ett fruktbart samarbete med Region Blekinge.

Nämnden ansvarar även för biblioteksverksamhet (ett huvudbibliotek och två filialer), allaktivitetshus (Växtverket) samt simhall/gym (Holjebadet).

Verksamhetsmål

Nämnden och förvaltningen arbetar utifrån de mål som kommunfullmäktige har antagit för 2020 – 2023. Nämnden är delansvarig för ett antal mål där de olika verksamheterna har delat upp dessa områden sig emellan och arbetar olika aktivt med dessa beroende på verksamhetens kärnverksamhet. Exempelvis arbetar allmän kultur aktivt med målet "barn ska känna sig trygga i skolmiljön" genom att säkerställa att barn och unga känner sig trygga när de deltar i scenkonstupplevelser genom skolan. Rent konkret arbetar allmän kultur med att

säkerställa att pedagoger är väl informerade om föreställningen de ska se tillsammans med eleverna och att de om möjligt har fått eventuellt handledningsmaterial et cetera.

Nämnden är huvudansvarig för målet "Invånare ska ha möjlighet till en meningsfull fritid" vilket mäts mot SCB:s medborgarundersökning. Med fritid avses i det här fallet till störst del händelser och aktiviteter som ligger utanför kulturområdet varför "allmän fritid" har ansvaret för att arbeta strategiskt och operativt mot målet.

Vidare har nämnden uttalat att vi i allt vi gör ska värna demokratibegreppet genom att exempelvis verka för god bildning, mångfald samt minska det digitala utanförskapet.

Årets verksamhet

Budgetramen är satt till 40 552 tkr för 2021. Hänsyn till löner och prisjusteringar enligt ramberäkningsmodell. Kostnader för konstgräsplanen i Olofström är medräknade med 755 tkr.

Bågskyttelokal är medräknad för helåret på 171 tkr. Vidare har nämnden rymt driftskostnader för meröppet inom egen ram. Nämnden ser ökande kostnader på fastighetssidan.

Holjebadet har behov av en utökad tjänst på 1,0 – 1,5 åa, som ligger ofinansierad. Om utökning ej sker kommer verksamheten behöva minskas i omfattning enligt tidigare skrivelse. Medel för utökad tjänst äskas på 495-743 tkr.

Leklandet på Holjebadet är i behov av att bytas. Drift för detta om 106 tkr/år har ej kunnat rymmas i budget och nämnd äskar medel för det.

I enlighet med tidigare beslut i nämnd äskas även medel för utökning av bidrag till Susekullen om 400 tkr/år.

Intern kontroll

2020 års internkontrollplan antogs 2020-02-13. Områden som ska kontrolleras är:

- Kontroll av att medarbetare vet hur/när de ska rapportera tillbud.
- Kontroll av att konstregistret är uppdaterat.
- Kontroll av att medarbetare känner till policy kring tagande och givande av mutor.

Kontroller genomförs under hösten 2020. Ny plan inför 2021 kommer att antas.

Framtiden

Nämnden ser med tillförsikt på framtiden och i förvaltningen finns god kompetens, en vilja att samordna och ta tillvara den kunskap som finns inom organisationen.

Personalförsörjning kan bli en utmaning inom en del områden. Exempelvis bibliotek.

Nämnden och förvaltningen samarbetar ofta med externa partners. Samverkan med föreningslivet i kommunen och deras stora engagemang är en av grundpelarna för verksamheterna.

Vi ser att vi fortsatt behöver satsa på digitalisering. Vi ser även att många fastigheter har stora underhållsbehov och att föreningar uttrycker önskemål om nya lokal-lösningar et cetera. Nämnden ser också behov av ytterligare personella resurser på Holjebadet för att kunna hålla den nivå man hittills har gjort.

Nämnden och förvaltningen har en utmaning framöver, precis som de flesta andra, utifrån den ekonomiskt negativa effekt som drabbar nämnden och förvaltningen utifrån läget med Covid-19.

Driftsbudget 2021

Socialnämnden/Socialförvaltningen

Nämndsordförande: Miroslav Milurovic
Förvaltningschef: Camilla Munther

	Utfall 2019	Budget 2020	Budget 2021	Ökning/ minskning %	Differens 2021-2020
NÄMND: 7 Socialnämnden					
Intäkter	-82 460	-74 496	-93 256	25,2%	-18 760
Kostnader	436 468	429 963	464 871	8,1%	34 908
NETTO:	354 008	355 467	371 615	4,5%	16 148
10 Nämnd- o styrelse verksamhet					
Kostnader	835	900	800	-11,1%	-100
NETTO:	835	900	800	-11,1%	-100
51 Äldreomsorg					
Intäkter	-27 497	-27 826	-45 274	62,7%	-17 448
Kostnader	223 494	228 294	253 625	11,1%	25 331
NETTO:	195 997	200 468	208 351	3,9%	7 883
52 Funktionsstöd					
Intäkter	-26 162	-27 150	-27 678	1,9%	-528
Kostnader	99 711	100 410	105 825	5,4%	5 415
NETTO:	73 549	73 260	78 146	6,7%	4 886
53 ÄO Förebyggande vht o färdtjänst					
Intäkter	-121	-100	-110	10,0%	-10
Kostnader	2 104	1 955	1 989	1,7%	34
NETTO:	1 983	1 855	1 879	1,3%	24
54 ÄO/HO Gem adm					
Intäkter	-1 033	-939	-621	-33,9%	318
Kostnader	25 058	25 668	27 143	5,7%	1 475
NETTO:	24 026	24 729	26 522	7,3%	1 793
55 IFO Placeringar Bou/missbruk					
Intäkter	-769	0	11 532		12 301
Kostnader	16 608	11 436	11 532	0,8%	96
NETTO:	15 839	11 436	11 532	0,8%	96
56 IFO Öppna insatser BoU					
Intäkter	-31	0	-250		-281
Kostnader	1 044	1 261	1 261	0,0%	0
NETTO:	1 013	1 261	1 011	-19,8%	-250

	Utfall 2019	Budget 2020	Budget 2021	Ökning/ minskning %	Differens 2021-2020
57 IFO Ek bistånd/övr vuxenvård					
Intäkter	-350	0	-200		-200
Kostnader	1 908	1 240	1 440	16,1%	200
NETTO:	1 557	1 240	1 240	0,0%	0
58 IFO Gem adm/Familjerätt					
Intäkter	-5 062	-4 512	-4 881	8,2%	-369
Kostnader	17 710	18 412	18 425	0,1%	14
NETTO:	12 648	13 900	13 544	-2,6%	-356
59 Gem adm socialkontor					
Intäkter	-512	-560	-1 017	81,6%	-457
Kostnader	17 521	17 687	19 462	10,0%	1 775
NETTO:	17 009	17 127	18 445	7,7%	1 318
61 Arbetsmarknadsåtgärder					
Intäkter	-20 924	-13 409	-13 225	-1,4%	184
Kostnader	30 476	22 701	23 369	2,9%	669
NETTO:	9 552	9 292	10 144	9,2%	853

Verksamhetsbeskrivning

Nämndsordförande: Miroslav Milurovic
Förvaltningschef: Camilla Munther

Socialnämndens verksamhetsområde

Socialnämnden ansvarar för vård och omsorg om äldre, funktionshindrade och hälso- och sjukvård. Individ och familjeomsorg, arbetsmarknadsåtgärder samt bostadsanpassning. Socialnämnden ansvarar för samtliga åldersgrupper.

Årets verksamhet

Inom äldreomsorgen ser man ett ökat behov av vård inom demensområdet. Under år 2020 kommer demensboendet Jemsegården att flyttas till Borggården. Jemsegården ska renoveras och planeras att öppna igen sommaren 2021. I samband med detta kommer delar av Västralid att avvecklas som särskilt boende för äldre. Detta gör att det totalt är lika många boendeplatser men flera riktade mot personer med demensproblematik. Skillnaden är lokalernas utformning och en högre personaltäthet vid demensvård.

I början av år 2020 slutfördes omflyttningarna inom funktionsstöd där Karlfeldtsvägen avvecklades och Garvaregårdens LSS-boende öppnades. Under hösten 2020 flyttar daglig verksamhet in i sina nya lokaler och öppnar därmed Funkisfabriken. Organisationen har även förändrats med färre enhetschefer men med andra stödfunktioner. I verksamheten ser man en kraftig ökning av ansökningar vilka i sin tur genererar beslut som ska verkställas i förvaltningen. Det rör sig om såväl boendeplatser som personlig assistans, kontaktpersoner och daglig verksamhet.

Individ och familjeomsorgen har under 2020 förändrat sin organisation så det numera finns en enhetschef inom varje enhet. Det är fortsatt fokus på ökad samverkan och helhetslösningar för den

enskilde. Riktade insatser mot ungdomsarbetslösheten och integration samt ett fortsatt arbete med arbetslinjen är områden som prioriteras. Kostnaderna för arbetsmarknadsåtgärder / ekonomiskt bistånd ökar. Ett nytt arbetsmarknadsprojekt tillsammans med Ronneby och Sölvesborg är uppstartat för att ta emot personer mellan 19-65 år som står långt i från arbetsmarknaden.

Den politiska inriktningen är att kommuninvånarna så långt det är möjligt ska kunna bo kvar i ordinärt boende och att uppkomna behov ska kunna tillgodoses inom kommunen. I ärenden där detta arbetssätt inte är möjligt används externa insatser. Detta gäller inom förvaltningens samtliga områden.

Det finns ett fortsatt behov av att strategiskt planera att utöka sociala mötesplatser i kommunen, för att tidigt möte det ökande antalet äldre, personer med psykiska ohälsa och ensamma kommuninvånare.

Intern kontroll

Internkontroll syftar till att förbättra verksamheternas leverans och säkerställa kvalitén genom uppföljning av planer, riktlinjer och rutiner. Väsentlighets och riskanalys är gjord och samtliga verksamheter är representerade i internkontrollplanen, antagen för 2020. Ny plan görs varje år utifrån väsentlighets- och riskanalysen.

Personalutveckling

Förvaltningen följer ständigt sjukskrivningstalen och arbetar aktivt med att arbeta med rehabiliteringsplaner. Likaså arbetar man med att ha ett nära ledarskap och möjliggöra detta genom att inte ha för stora arbetsgrupper. Arbetsmiljöfrågorna är ett annat prioriterat område inom förvaltningen.

Det är ett fortsatt fokus på rekrytering och kompetensförsörjning, det är främst några yrkesgrupper som är svår rekryterade. Digitalisering, standardisering, likvärdighet och samordning vad gäller schemaläggning pågår. Detta för att möjliggöra en effektiv organisation.

Framtiden

Det finns behov av en långsiktig strategi för äldreomsorgen och funktionsstöds boende och lokal försörjning. Inom hemvården finns behov av samlokalisering av östra- och västra hemtjänstområdet för effektivare resursanvändning. Socialförvaltningens lokaler och kontor är i stort behov av att säkras upp utifrån ett ökat antal hot och hårdare samhällsklimat. Arbetsmiljökrav och målet att vara en attraktiv arbetsgivare förväntas bidra till att det är ett prioriterat objekt. Förvaltningen har via socialnämnden lämnat behovsunderlag utifrån ovanstående.

I hela landet har strukturella behov inom äldreomsorgen speciellt uppmärksammas. Regeringens riktade statsbidrag mot äldreomsorgen är en tydlig signal om att förändringar behöver ske inom området. Behoven och efterfrågan på välfärdstjänster förväntas öka de kommande åren, framförallt kopplat till insatser för individer med demensproblematik. För att möta dessa krav krävs ett fortsatt arbete med bemanning och kompetensutveckling samt arbete med ändamålsenliga lokaler.

Inom barn och vuxenenheten behöver fokus ligga på att utveckla befintliga arbetsmetoder för att kunna erbjuda kvalificerad behandling och kostnadseffektiva lösningar. Det tidiga uppsökande och förebyggande arbetet inom området är en viktig komponent för att skapa resultat i samverkan med skola och fritid.

Behov av kompetensutveckling och specialisering inom omsorgen föreligger. Fortsatt utveckling av digitala och tekniska hjälpmedel. Välfärdstekniken handlar om effektivisering och förenkling.

Tidigt förebyggande arbete och uppsökande verksamhet behöver prioriteras framåt. Socialnämnden fortsätter att stödja organisationer och föreningar med fokus på förebyggande arbete. Förvaltningens arbete med att tidigt fånga upp ohälsa, bryta isolering och ensamhet, rehabilitera personer i deras hem möjliggöra för den enskilde att bo kvar i sitt ordinära boende. Vård i hemmet är framtiden för att klara den demografiska utvecklingen.

Driftsbudget 2021

Finansieringen

Ekonomichef: Karl Andræ

	Utfall 2019	Budget 2020	Budget 2021	Ökning/ minskning %	Differens 2021-2020
NÄMND: 8 Finansieringen					
Intäkter	-881 998	-848 931	-884 567	4,2%	-35 636
Kostnader	72 524	39 702	66 706	68,0%	27 004
NETTO:	-809 474	-809 229	-817 861	1,1%	-8 632
25 Parkverksamhet					
Intäkter	-39 000	0			
NETTO:	-39 000	0	0		0
90 Personalens försäkringar o pensioner					
Intäkter	-34 763	-36 983	-41 540	12,3%	-4 557
Kostnader	64 763	54 012	67 862	25,6%	13 850
NETTO:	30 000	17 029	26 322	54,6%	9 293
91 Kalkylerad kapitalkostnad					
Intäkter	-5 130	-6 101	-5 454	-10,6%	647
NETTO:	-5 130	-6 101	-5 454	-10,6%	647
92 Skatteintäkter					
Intäkter	-617 498	-622 317	-602 407	-3,2%	19 910
NETTO:	-617 498	-622 317	-602 407	-3,2%	19 910
93 Gen statsbidrag o skatteutjämn					
Intäkter	-175 787	-176 372	-227 724	29,1%	-51 352
Kostnader	6 770	-33 042	-22 549	-31,8%	10 493
NETTO:	-169 017	-209 414	-250 273	19,5%	-40 859
94 Finansiella intäkter					
Intäkter	-9 831	-7 158	-7 442	4,0%	-284
Kostnader	16	25	25	0,0%	0
NETTO:	-9 814	-7 133	-7 417	4,0%	-284
95 Finansiella kostnader					
Intäkter	12	0			
Kostnader	883	774	1 483	91,6%	709
NETTO:	894	774	1 483	91,6%	709
96 Övr finansiella fordr o skulder					
Kostnader	92	0	30		30
NETTO:	92	0	30		30
99 Förändring av eget kapital					
Kostnader	0	17 933	19 855	10,7%	1 922
NETTO:	0	17 933	19 855	10,7%	1 922

Budgetkommentar

Ekonomichef: Karl Andrae

Finansiering, personalförsäkring, pensioner m m

901 Utbetalda pensioner

KPA:s beräkning i september 2020 ligger till grund för budgetering. Löneskatt utgår med 24,26 procent på direkta utbetalningar. I budgeten ingår även förvaltningsersättning till KPA uppräknat från 2019 års utfall med 10 %. Även för planåren 2021 och 2022 är uppräknningen 10 % per år Totalt är budgeterat 44,7 mkr.

902 Ökning av semesterlöneskuld

Fr o m 2021 belastar intjänningen av semesterlön respektive verksamhet vid intjänandet och själva utbetalningen blir ingen kostnad längre i verksamheten. Tidigare har intjänningen belastat finansieringen och utbetalningen verksamheten men med kredit på finansieringen så att utbetalningen totalt sett varit ett nollsummespel. Nackdelen med tidigare förfaringsätt har varit att personal med semester som byter verksamhet belastar den nya verksamheten med kostnader för själva utbetalningen vilket vi nu slipper.

903 Skuld för okompenserad övertid

Även för okompenserad övertid hanteras fr o m 2021 direkt mot verksamheten på samma sätt som semesterlöneskuld.

904 Ökning av pensionsskuld

KPA:s beräkning i september 2020 ligger till grund för beräkningen. Ökningen skall motsvara intjänad pension under året minus utbetalda pensioner. Total budgeterad kostnad 25,0 mkr vilket i sin helhet avser den individuella delen. I de

budgeterade beloppen ingår löneskatt med 24,26 %. Ökningen av pensionsskuld avser den avgiftsbestämda ålderspensionen (individuella delen om 4,5 % av lönesumman) och betalas in till Pensionsvalet mars året efter till den del som avser KAP-KL. För det nyare avtalet AKAP-KL betalas premierna per kvartal ett halvår i efterhand dvs regleringen av sista halvåret 2021 är klart först juni 2022. Själva avsättningsskulden minskar årligen och för 2021 med -0,7 mkr. Eftersom fritidspolitiker numera också får rätt till pension på sina ersättningar minskar skulden långsammare eftersom vi här bygger upp en ny skuld då detta inte går att lösa in.

905 Kalkylerad Pensionskostnad

Vi följer Sveriges Kommuner och Regioners rekommendation och beräknar kalkylerad löneskatt på pensionskostnader. År 2021 är procentsatsen 8,70 % av lönesumman. Med en beräknad lönesumma på 477,5 mkr blir pensionsavgiften ca 41,5 mkr.

906 Personalomkostnadsdifferens

Personalomkostnadsdifferensen uppstår genom att arbetsgivaravgifterna är åldersberoende med en rabatt för äldre arbetstagare medan intäkten i finansieringen belastar verksamheterna med full avgift.

I budget 2021 har beräknats 1,8 mkr i personalomkostnadsdifferens vilket motsvarar 2019 års utfall.

910 Kalkylerade kapitalkostnader

Anläggningstillgångarnas avskrivningstid sätts till beräknad nyttjandetid i enlighet med RKR rekommendation 4. Rak nominell avskrivningsmetod har tillämpats. För tillgångar med identifierbara

komponenter som har olika nyttjandeperiod där varje komponents värde uppgår till minst 100 000 kronor tillämpas komponentredovisning.

Intern ränta på anläggningstillgångar

Internränta beräknas på anläggningstillgångarnas bokförda värde. Intern ränta ingår i de kapitalkostnader som belastar de olika verksamheterna. Summa intern ränta upptas som intäkt på denna verksamhet i driftbudgeten. Räntesatsen är 1,75 % (1,75 %) i 2021 års budget. Totalt har här budgeterats 5,5 mkr vilket återfinns som kostnader i verksamhetsbudgeterna.

92 Skatteintäkter

Utdebiteringen under år 2021 är beräknad till 21,71 per skattekrona. Enligt Sveriges Kommuner och Regioners beräkning 2020-10-01 cirkulär 20:39 av skatteintäkter beräknas dessa till 605,3 mkr med 21:71 i utdebitering. Beräkningen grundar sig på 13 492 invånare vilket utgör den befolkningens mängd kommunen hade tre år tidigare dvs 2018-11-01 då det är dessa som styr 2021 års skatteintäkter.

För 2019-2023 utgår en mellankommunal kostnadsutjämning för att kompensera att Olofströms kommun förlorat gentemot andra kommuner vid skatteväxlingen avseende region Blekinge. Den mellankommunala kostnadsutjämningen utgår med 1,9 mkr för 2021 och trappas ned med 10 %-enheter/år t o m 2023 varpå den därefter upphör.

931 Generellt statsbidrag

Regleringsbidrag/avgift
Alla regleringar, tillskott samt övriga förändringar av statens bidragsgivning till kommunerna sker genom en förändring av regleringsbidraget/avgiften.

Regleringsbidraget/avgiften består av:
- Skillnaden mellan det generella statsbidraget som aviserats i budgetpropositionen och netto av den statliga inkomstutjämningen.

- Kostnaden för strukturbidrag
- Kostnaden för införandebidrag
- Kostnaden för uppräknig av inkomstutjämningen

Enligt Sveriges Kommuner och Regioners cirkulär 20:39 innebär det för Olofströms kommuns del regleringsbidrag med 40,0 mkr.

Kommunal fastighetsskatteavgift
För 2008 infördes en kommunal fastighetsskatteavgift. Avgiften för 2008 utgick med 1 316 kr/invånare för samtliga kommuner. Fr.o.m. 2009 så tillgodofördes varje enskild kommun sin respektive skatteunderlagsökning. De faktiska skillnaderna i hur mycket fastighetsavgifter som kommer att betalas för bostäder i olika kommuner är mycket stora. De största avgiftsintäkterna (räknat per invånare) har kommuner med många och attraktiva fritidshus som ännu inte slagit i taket för fastighetsavgiften. Lägst avgiftsintäkter per invånare har kommuner där bostadsmarknaden domineras av flerbostadshus samt kommuner med låga priser och taxeringsvärden för småhus. För 2021 beräknas kommunal fastighetsavgift ge intäkter om 26,2 mkr vilket är 5,5 mkr högre än 2020 års budget.

933 Inkomstutjämning

Enligt Sveriges Kommuner och Regioners beräkning 2020-10-01 cirkulär 20:39 är Olofströms kommun garanterad ett skatteunderlag för 2021 på 3 602 392 tkr (räknat på 13 446 invånare per den 1/11 - 20). Vårt eget uppräknade skatteunderlag utgör 2 787 906 tkr. Mellanskillnaden på detta multiplicerade med den länsvisa skattesatsen om 19,11 procent ger en inkomstutjämning på 155,7 mkr.

Definitiva uppgifter för garanterad skattekraft och uppräkningsfaktorer för eget skatteunderlag fastställs av Skatteverket i december 2020.

934 Kostnadsutjämning

Kostnadsutjämningen beräknas öka från 1357 kr/invånare 2020 till 1677 kr/invånare 2021. Förändringen består av:
Barnomsorg 188 kr/invånare
Grundskola -224 kr/invånare
Gymnasieskola -67 kr/invånare
Äldreomsorg 301 kr/invånare
Övrigt netto 123 kr/invånare
Summa: 320 kr/invånare

Totalt är budgeterat 22,5 mkr i intäkter för kostnadsutjämning för 2021 att jämföra med 19,0 mkr i budget för 2020.

936 Utjämningsbidrag LSS

Enligt Sveriges Kommuner och Regioners cirkulär 20:39 uppgår bidraget till 436 (400) kronor per invånare vilket totalt ger 5,9 (5,4) mkr.

94 Finansiella intäkter

Utdelning från Holje Holding har beräknats med 3 mkr.

Fr om 2019 används en ny modell för borgensberäkning där respektive bolags finansiella status avgör vilken borgensavgift som utgår. Modellen är framtagen av Söderberg och Partners och används av ett antal kommuner i Sverige. Borgensavgifterna för 2021 kommer att variera mellan 0,27 % till 0,75 %.

95 Finansiella kostnader

Räntekostnader har beräknats enligt kommunens långtidsprognos där simulerade räntekostnader utifrån lagd investeringsplan ingår. Räntekostnaderna är beräknade utifrån de av marknaden satta priserna för respektive år med ett påslag om 0,5 %-enhet. Vi beräknas få betala 0,9 mkr i räntekostnader för 2021.

Bankavgifter och courtage har beräknats till 150 tkr vilket är lika med budget för 2020. Ränta på pensionsåtagande har av KPA beräknats till 0,4 mkr.

96 Avskrivning av fordringar

Avskrivning av fordringar har beräknats till 30 tkr vilket är ett återställande av den

nivå som vi tidigare har brukat budgetera även om vi 2019 hade 69 tkr i utfall vilket är högt utifrån våra historiska siffror som ofta legat runt nollan.

99 Anslag till kommunstyrelsens förfogande

Till kommunstyrelsens förfogande har avsatts 5,0 mkr för oförutsedda kostnader. Av dessa är 2,0 mkr avsedda för sociala investeringar. Nämnderna kan ansöka från dessa medel och få ett beslut om eventuell tilldelning av kommunstyrelsen.

Till kommunstyrelsens förfogande ligger dessutom 2021 års löneökningar lagda centralt precis som för 2020. Detta betyder att nämnderna själva inte har några medel utlagda för löneökningar utan att de får dessa efter att personalutskottet godkänt löneökningarna för respektive nämnd samt för kommunen som helhet. För 2021 är avsatt 14,855 mkr för löneökningar.

Investeringsbudget 2021

	Budget 2021	Plan 2022	Plan 2023
Kommunstyrelsen	31 870	18 300	18 300
Kultur- och fritidsnämnden	624	625	625
Utbildningsnämnden	1 450	1 450	1 450
Socialnämnden	4 700	3 300	2 300
Summa totalt:	38 644	23 675	22 675

OBS! Exklusive överföringar

Investeringsbudget 2021

Kommunstyrelsen/Kommunledningsförvaltningen

Nämndsordförande: Morgan Bengtsson
Förvaltningschef: Iréne Robertsson

Projektnr	Projektbeskrivning	Anl.grupp	Budget <=2020	Budget 2021	Budget 2022	Budget 2023	Summa budget	Drifts	Invkalkyl	Drift
								påverkan		belastar
								helår 2021,	Förvaltn	
								tkr		
210100021	Investeringsram för Kommunledningsförvaltningen	LÖPANDE	2 000	2 000	2 000	2 000	6 000	168	KLAR	KLF
	Utbyte av gamla switchar			400			400	87	KLAR	KLF
230101721	Beläggning enligt plan på kommunala vägar	VÄGAR	3 000	3 000	3 000	3 000	9 000	203	KLAR	KLF
230201721	Trafiksäkerhet	VÄGAR	200	200	200	200	600	14	KLAR	KLF
230601721	Brorenoveringar	VÄGAR	800	xxx	xxx	xxx	0	xxx	KLAR	KLF
234511721	Förnyelse armaturer på gatubelysning	VÄGAR	1 000	500	500	500	1 500	0	KLAR	KLF
230711721	Byte av hastighets skyltar	VÄGAR	400	200			200	24	KLAR	KLF
	Spontning Dannfältsvägen			2 000			2 000	122	KLAR	KLF
241022921	Badplatser	LÖPANDE	100	0	100	100	200	0	-	KLF
220110021	Investeringsram för kommunens fastigheter	LÖPANDE	4 000	4 000	4 000	4 000	12 000	337	KLAR	Delad
220210021	Investeringsram utbyte komponenter i fastigheterna OHAB	LÖPANDE	7 500	7 500	7 500	7 500	22 500	631	KLAR	Delad
220510021	Fastigheter; skalskydd o larm	LÖPANDE	250	1 000	1 000	1 000	3 000	84	KLAR	Delad
220531621	Alla skolor duschbås	SKOLOR	600	300			300	256	KLAR	Delad
	Kanotcentralen, ombyggnad			1 242			1 242	0	KLAR	KLF
	Brännaregårdsskolan, utbyggnad kylrum i kök			350			350	20	KLAR	UBN
225311620	Gränums skola, helhetslösning skola7förskola - projektering	SKOLOR	200		xxx		0	0		UBN
	Ekeryds förskola, kameraövervakning o belysning			450			450	37	KLAR	UBN
	Högavång, ljudabsorbenter fritidslokal			80			80	8	KLAR	UBN
	Högavång, renovering aula			350			350	34	KLAR	UBN
	Högavång, fler elevtoaletter			1 200			1 200	69	KLAR	UBN
	Kyrkhults skola idrottshall, åtgärder ljudnivå			80			80	8	KLAR	UBN
	Nordenberg, köket IM			250			250	14	KLAR	UBN
	Nordenberg, omklädningsrum damer TC-huset			80			80	5	KLAR	UBN
	Nordenberg, solskydd			700			700	78	KLAR	UBN
	Nordenberg, ombyggnad SO-studiehall o bibliotek - utredning			200	xxx		200	0	KLAR	UBN
	Nordenberg, tagg-system vid entréerna			838			838	98	KLAR	UBN
	Nordenberg, ljudisolering salar			50			50	3	KLAR	UBN
	Nordenberg, ombyggnad aula			1 400			1 400	79	KLAR	UBN
	Vilboksskolan, lekutrustning			300			300	28	KLAR	UBN
	Vilboksskolan, lokaljustering efter tillbyggnad			1 000			1 000	58	KLAR	UBN
	Vilboksskolan, ramp			300			300	25	KLAR	UBN
	Sim och Idrottshall, nytt lekland			1 550			1 550	106	KLAR	KFN

Projektnr	Projektbeskrivning	Anl.grupp	Budget <=2020	Budget 2021	Budget 2022	Budget 2023	Summa budget	Drifts	Invkalkyl	Drift
								påverkan		belastar
								helår 2021,	Förvaltn	
								tkr		
	Ridanläggningen, nya armaturer			350			350	15	KLAR	KFN
				31 870	18 300	18 300	68 470	2 609		
				9 542	5 800	5 800	21 142	617		KLF
				7 628	0	0	7 628	563		UBN
				1 900	0	0	1 900	120		KFN
				12 800	12 500	12 500	37 800	1 308		Delad
				31 870	18 300	18 300	68 470	2 609		

Verksamhetsbeskrivning

Nämndsordförande: Morgan Bengtsson
Förvaltningschef: Iréne Robertsson

Kommentarer till investeringsredovisning

112410521 – Utbyte av gamla switchar
Utbyte av ca 10 år gamla switchar i nätet, vilket ger ökad kapacitet mot slutanvändare samt nya säkerhetsfunktioner som inte fanns för tio år sedan.
Summa: 400

210100021 – Investeringsram för Kommunledningsförvaltningen
Löpande investeringsprojekt som kan nyttjas av förvaltningens verksamheter i ekonomisk kalkyl motiverande investeringar.
Summa: 2 000

220110021 – Investeringsram för kommunens fastigheter
Löpande investeringsprojekt som kan nyttjas till att göra verksamhetsanpassningar eller komponentbyte på kommunens fastigheter. Kan initieras av nyttjande förvaltning som också får ta driftskostnaden av investeringen. Beslut tas av betalande förvaltning som sedan beställs av KLF och utförs av OHAB.
Summa: 4 000

220210021 – Investeringsram utbyte komponenter i fastigheterna OHAB
Löpande investeringsprojekt som genom beställningar av kommunens Fastighetssamordnare till OHAB för att göra komponentbyte på kommunens fastigheter (tidigare planerat underhåll).
Summa: 7 500

220510021 – Fastigheter; skalskydd och larm
Efter översyn/inventering av de kommunala fastigheternas skalskydd, larm och rutiner med åtgärder för att stärka skalskyddet.
Summa: 1 000

220531621 – Alla skolor, duschbås
Installera duschbås till alla duschrum som skolorna använder. Ett löpande investeringsprojekt där alla duschrum förses med duschbås under en tid. Motverka otryggheten vid duschningen som är ett stort önskemål från våra elever.
Summa: 300

223010421 – Simhallen, nytt lekland
Ett nytt lekland då det nuvarande närma sig bäst före datum. Under sommaren 2019 har Holjebadet haft läckage från leklandet in till omklädningsrummet. Åtgärder har vidtagits, men läckage kvarstår.
Summa: 1 550

223311921 – Kanotcentralen, ombyggnad
Om och tillbyggnad av fastigheten för att förbättra arbetsmiljön för de som arbetar med uthyrning av kanoterna. Bland annat byggs toalett och möjlighet att hålla varmt förbättras. Hyresgästen är beredda på att få en hyresökning som motsvarar kostnadsökningen av investeringen.
Summa: 1 242

223810421 – Ridanläggningen, nya armaturer
Armaturer i ridhusen är av äldre modell och enligt räddningstjänsten samlas damm vilket inte är brandsäkert. Armaturerna byts till ledbelysning, vilket minskar elförbrukningen och ökar livslängden på lamporna.
Summa: 350

225111621 – Brännaregårdsskolan, utbyggnad kylrum i kök
Brännaregårdsskolans kök lider av platsbrist. Genom att ta utrymmet från en gammal personaltoalett och utöka en av kylarna så löser man delar av platsbristen.

Toalett för kökspersonal finns redan idag i omklädningsrummet.
Summa: 350

225211621 – Ekeryds förskola, kameraövervakning o belysning

En åtgärd för att komma tillrätta med regelbunden nedskräpning, vandalisering, klotter och hot mot dygnet runt-personal på anläggningen.
Summa: 450

225511621 – Högavångskolan, ljudabsorbenter fritidslokal

Ljudmiljön i fritidslokalen är periodvis mycket dålig.
Summa: 80

225521621 – Högavångskolan, renovering aula

Renovering av sittplatser och bänkar då dessa har tjänat ut sitt syfte.
Summa: 350

225531621 – Högavångskolan, fler elevtoaletter

Med det elevantal som finns idag krävs fler elevtoaletter. Miljöförbundets riktvärde är 15 elever/toalett.
Summa: 1 200

225711621 – Kyrkhults skola idrottshall, åtgärder ljudnivå

Elever och lärare upplever att det sedan länge funnits en problematik kring ljudnivån i idrottssalen, vilket uppmärksamrats på skyddsronder och i samband med arbetsmiljödiskussioner med personalen.
Summa: 80

225811621 – Nordenberg, köket IM

Köket har dålig tillgänglighet och användbarhet.
Summa: 250

225821621 – Nordenberg, omklädningsrum damer TC-huset

Det saknas duschutrymme för damer i byggnaden. Befintligt läraromklädningsrum görs om till omklädningsrum för kvinnliga elever.
Summa: 80

225831621 – Nordenberg, solskydd

Installera solskyddslösningar för att sänka temperatur soliga och varma dagar under sommarhalvåret och på så sätt förbättra arbetsmiljön.
Summa: 700

225841621 – Nordenberg, ombyggnad SO-hall o bibliotek- utredning

Studiehallen upplevs som öde och inte så mysig. Hallen behöver göras mer lättanvänt för egna studier och grupparbeten och även kunna användas vid större sammankomster såsom öppet hus, studentmingel mm. Behov finns även av fler grupprum.
Summa: 200

225851621 – Nordenberg, tagg-system vid entréerna

Installation av tagglås istället för byte av nyckellås. Denna åtgärd ger bättre tillgänglighet, ökad säkerhet och bättre kontroll.
Summa: 838

225861621 – Nordenberg, ljudisolering salar

Ljudisolering av visa salar då det är risk för att bli störd i undervisningen av passerande utanför. Känsliga samtal/information kan överhöras.
Summa: 50

225841621 – Nordenberg, ombyggnad aula

Renovering och ombyggnad av aulan för att passa verksamheten. Arbetsmiljön är inte bra och eftersom det är heltäckningsmatta är den dyr att hålla ren.
Summa: 1 400

225911621 – Vilboksskolan, lekutrustning

När skolan byggs till med fyra klassrum kommer det att behövas mer lekutrustning på skolgården. Befintlig utrustning behöver repareras alternativt förnyas.
Summa: 300

**225921621 – Vilboksskolan,
lokaljustering efter tillbyggnad**

Tillbyggnaden av skolan beräknas vara klar 2021. Detta gör att man behöver justera övriga lokaler till att passa verksamheten optimalt under 2021 i form av igensättning av dörröppningar, justering av innerväggar och nya entrélösningar.
Summa: 1 000

225931621 – Vilboksskolan, ramp

Installation av asfalterad ramp för transporter på skolgården. Är idag i stort sett omöjlig att nå med tex utryckningsfordon, leveranser och dylikt.
Summa: 300

2301010721 – Beläggning enligt plan på kommunala vägar

Toppning av gator i tätorten. Löpande investeringsprojekt som används för att bibehålla standarden på kommunens vägnät.
Summa: 3 000

230201721 - Trafiksäkerhet

Investeringsprojekt att användas till löpande trafiksäkerhetsåtgärder.
Summa: 200

230711721 – Byte av hastighetsskyltar

Omskyltning av tätorterna i kommunen i enlighet med en hastighetsutredning gjord av konsult. Görs under 2019-2021.
Summa: 200

231611721 – Spontning Dannfältsvägen

Dannfältsvägen eroderar ut i Vilshultsån. Man har lagt impregnerade stolpar på längden mellan träd i slänten mot ån, vilket håller slänten uppe. Dessa stolpar är gamla och vissa är trasiga. Man behöver slå ner spont för att säkerställa att vägen inte brister och ger sig ut i ån.
Summa: 2 000

234511721 – Förnyelse armaturer på gatubelysning

Äldre armaturer byts ut till mindre energikrävande LED-armaturer. Planen är att byta ca 150 armaturer årligen. Energibesparing per lampa blir ca 163 kr/år.
Summa: 500

Investeringsbudget 2021

Utbildningsnämnden/Utbildningsförvaltningen

Nämndsordförande: Michael Henriksson
Förvaltningschef: Patrik Håkansson

Projekt	Budget 2021	Plan 2022	Plan 2023
Inventarier förskola	300	300	300
Inventarier fritidshem	100	100	100
Inventarier förskoleklass	40	40	40
Inventarier grundskola	400	400	400
Inventarier grundsärskola	80	80	80
Inventarier elevhälsa	30	30	30
Inventarier gymnasieskola	400	400	400
Inventarier komvux	70	70	70
Inventarier musikskola	30	30	30
SUMMA:	1450	1450	1450

Kommentarer till investeringsredovisning

Projekten beslutas av förvaltningschef efter hantering i ledningsgruppen.

Investeringsbudget 2021

Kultur- o Fritidsnämnden/Kultur- o Fritidsförvaltn.

Nämndsordförande: Patrik Sjöstedt
Förvaltningschef: Joanna Holden

Projekt	Budget 2021	Plan 2022	Plan 2023
167600621 - Konstinköp	24	25	25
168000521 - Inventarier Holjebadet	225	225	225
168400521 - Inventarier Fritid	175	175	175
168500521 - inventarier Kultur	50	50	50
168700521 - Inventarier Biblioteket	100	100	100
168800521 - Inventarier Växtverket	50	50	50
SUMMA:	624	625	625

Kommentarer till investeringsredovisning

167600621 - Konstinköp
Halvt basbelopp 24 tkr
Tillkommer 0,4 % av byggnadskostnader vid om- o tillbyggnad över 10 milj

168000521 - Inventarier Holjebadet
Löpande investeringar 75 tkr
Infraröd bastu 150 tkr

168400521 - Inventarier Fritid
Löpande investeringar 175 tkr
Musikanläggning Dannfältet 50 tkr

168500521 - Inventarier Kultur
Löpande investeringar 50 tkr

198700521 - Inventarier Biblioteket
Löpande investeringar 100 tkr

198800521 - Inventarier Växtverket
Löpande investeringar 50 tkr

Investeringsbudget 2021

Socialnämnden/Socialförvaltningen

Nämndsordförande: Miroslav Milurovic
Förvaltningschef: Camilla Munther

Projekt	Budget 2021	Plan 2022	Plan 2023
Gemensam adm socialförv	1500	1500	1500
Sängar	300	300	300
Välfärdstekniska hjälpmedel	500	500	500
Välfärdsteknik (trygghetslarmsanl)	1000		
Inventarier nya boenden	500	500	
Möbler Nytt boende	500	500	
Möbler nytt hemtjänstcenter	400		
SUMMA:	4700	3300	2300

Kommentarer till investeringsredovisning

175000514 - Gemensam adm socialförvaltningen

Hela beloppet budgeteras på ett gemensamt projekt. När året startar går vi igenom med resp område och ser över vad som behöver investeras.

Det rör sig främst om utbyte av möbler till äldreboenden och något fordon till arbetscenter. Utökats då olika digitala inköp krävs.

Sängar

Vårdsängar till särskilda boenden inom ÄO och FS

Välfärdstekniska hjälpmedel

Olika välfärdstekniska hjälpmedel inom hela förvaltningen

Välfärdsteknik (trygghetslarmsan)

Anläggningar avseende trygghetslarm till nya boenden

Inventarier Nytt boende

Inventarier (tex tvättmaskiner, larm och lås etc) till nya boenden

Möbler Nytt boende

Möbler i samband med ombyggnad. Inkl sängar som behöver bytas ut i samband med flytt.

Möbler nytt hemtjänstcenter

Möbler i samband med ombyggnad.

Trygghetslarmsanläggning lss-boende, digital tillsyn och digitalt nyckelsystem beräknas leasas och påverkar då inte investeringsbudgeten.

Invånarantal, skattekronor & utdebitering

Budgetår	Invånare den 1/11 året före budgetåret	Skattekraft i kronor per invånare vid årets ingång	Skattekraft i procent av medelskattekräften i riket*	Placering i kommunal medelskattekräft i riket 1=bäst, 290=sämst	U t d e b i t e r i n g		
					Kommun	Region	Totalt
2005	13 525	136 686	95%	96	21,84	10,71	32,55
2006	13 409	139 997	95%	100	21,84	10,71	32,55
2007	13 369	145 348	95%	97	21,84	10,71	32,55
2008	13 243	149 745	95%	99	21,84	10,71	32,55
2009	13 159	158 203	96%	92	21,84	10,71	32,55
2010	13 114	162 278	94%	114	21,84	10,71	32,55
2011	13 018	157 965	91%	155	21,84	10,71	32,55
2012	12 880	160 279	91%	151	21,84	11,51	33,35
2013	12 878	164 086	91%	144	22,16	11,19	33,35
2014	12 902	169 701	91%	146	22,16	11,19	33,35
2015	13 035	173 324	91%	141	22,16	11,19	33,35
2016	13 138	176 007	91%	144	22,16	11,19	33,35
2017	13 338	180 859	90%	159	22,16	11,19	33,35
2018	13 476	187 111	90%	155	22,16	11,19	33,35
2019	13 492	196 225	91%	129	21,71	12,04	33,75
2020	13 444	199 838	90%	137	21,71	12,04	33,75
2021	13 343				21,71	12,04	33,75

* Skattekraften beräknas som skatteunderlag i kronor per invånare vid taxeringsårets ingång. Underlaget är hämtat från SCB:s statistikdatabas exkl 2020 som är ett budgetantagande

Sammanlagd utdebitering

Församling	Kommunal skatt inkl. kyrkoavgift	Kommunal skatt, ej kyrkoavgift	Skatt till kommunen	Skatt till regionen	Avgift till Svenska kyrkan	Begravningsavgift *
Jämshög	35,183	34,003	21,71	12,04	1,18	0,253
Kyrkhult	35,153	34,003	21,71	12,04	1,15	0,253

* Från och med budget för verksamhetsåret 2017 gäller gemensam begravningsavgift inom Svenska kyrkan. Det innebär att alla personer, utom de som bor i Stockholm och Tranås, ska betala samma begravningsavgiftssats. Denna förändring innebär ingen förändring av begravningsverksamhetens verksamhet eller förvaltning.

Sammanställning över KF:s behandl. av budget 2021

Kommunfullmäktige 2020-06-15

Investeringsbudget 2021-2023

Kommunfullmäktige 2020-11-30

Taxor och avgifter

Kommunal borgen för de kommunala bolagen

Skattesats

Driftsbudget

Flerårsbudget 2021-2023

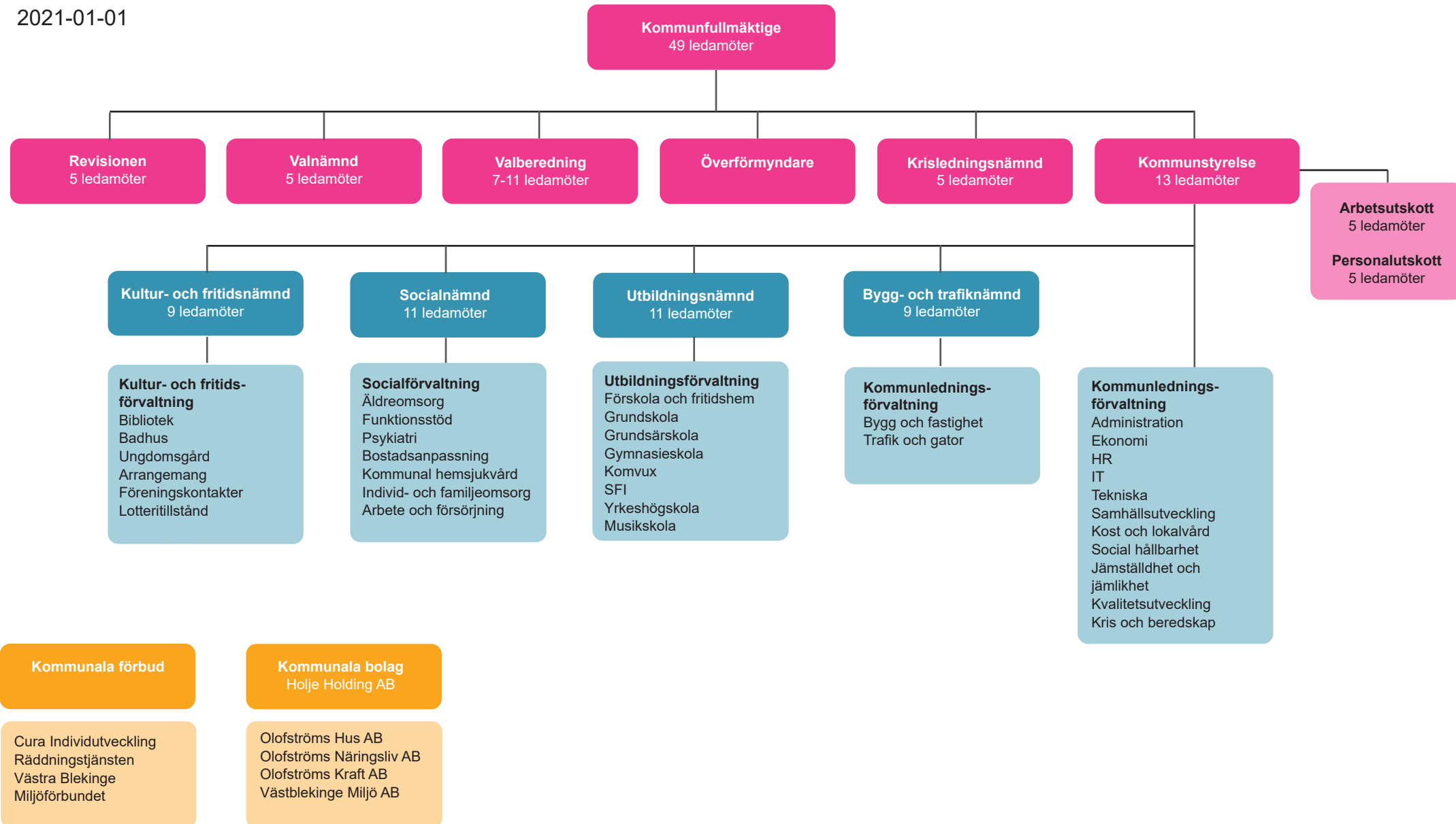
Finansiella mål 2020-2023

Verksamhetsmål 2020-2023

Upptagande av lån

Organisation

2021-01-01





Koncernorganisation för Olofströms kommun

2021-01-01

