

Delårsrapport 2021

Olofströms kommun



Delårsredovisning 2021

INNEHÅLLSFÖRTECKNING

Förvaltningsberättelse

Översikt över verksamhetens utveckling.....	3
Händelser av väsentlig betydelse.....	4-8
Ekonomi.....	9-10
Uppföljning av finansiella mål.....	11
Personalredovisning.....	12-18

Driftsredovisning

Driftbudgetens avräkning per nämnd.....	19
Sambandet mellan driftbudgetens avräkning per nämnd och resultaträkningen.....	20

Investerings- och exploateringsredovisning

Investeringsbudgetens avräkning per nämnd, kommunen.....	21
Kommunstyrelsen, investeringsredovisning.....	22-23
Kommunstyrelsen, exploateringsredovisning.....	24
Kommunstyrelsen, kommentarer till investerings- och exploateringsredovisn.....	25-27
Utbildningsnämnden investeringsredovisning med kommentarer.....	28
Kultur- och Fritidsnämnden investeringsredovisning med kommentarer.....	29
Socialnämnden investeringsredovisning med kommentarer.....	30

Kommunkoncernen

Organisationsschema kommunkoncernen 2021-08-31.....	31
Information om bolagens verksamheter.....	31
Organisationsschema kommunen 2021-08-31.....	32
Koncernbolagens resultat efter finansiella poster.....	33
Verksamhetens externa kostnader, kommunen.....	34
Så här används en kommunal 100-lapp.....	35
Resultaträkning.....	36
Balansräkning.....	37
Kassaflödesanalys.....	38
Noter till resultaträkningen.....	39-40
Noter till balansräkningen.....	41-45
Noter till kassaflödesanalysen.....	46
Tillämpade redovisningsprinciper och ekonomisk ordlista.....	47-48

Nämndernas redovisning och verksamhetsberättelser

Kommunstyrelsen, driftsredovisning och verksamhetsberättelse.....	49-53
Utbildningsnämnden driftsredovisning och verksamhetsberättelse.....	54-57
Kultur- och Fritidsnämnden driftsredovisning och verksamhetsberättelse.....	58-60
Socialnämnden driftsredovisning och verksamhetsberättelse.....	61-66

Övrigt

Finansieringen, uppföljning med kommentarer.....	67-69
--	-------

FÖRVALTNINGSBERÄTTELSE

Förvaltningsberättelsens uppställning är upprättad efter den nya lagstiftningen LKBR (Lag om Kommunal Bokföring och Redovisning) som gäller från 2019. Förvaltningsberättelsens innehåll är också föremål för granskning av kommunens revisorer.

Översikt över verksamhetens utveckling

Kommunkoncernen	Den kommunala koncernen				
	2021, prognos	-21 jan-aug	-20 jan-aug	2020	2019
Verksamhetens intäkter		346,2	313,5	510,5	491,8
Verksamhetens kostnader		-788,9	-776,4	-1 211,9	-1 176,8
Avskrivningar/Nedskrivningar		-54,1	-52,1	-78,3	-75,1
Verksamhetens nettokostnader		-496,8	-515,0	-779,7	-760,1
Skatteintäkter & statsbidrag		578,6	572,8	843,9	825,5
Verksamhetens resultat		81,8	57,8	64,2	65,4
Finansnetto		-9,4	-11,4	-16,7	-20,5
Årets resultat		72,4	46,4	47,5	44,9
Resultat i % av skatter och statsbidrag		12,5%	8,1%	5,6%	5,4%
Soliditet 1)		30,4%	27,6%	27,3%	25,9%
Soliditet inklusive totala pensionsförpliktelser		18,1%	14,7%	14,8%	12,7%
Investeringar (netto) 2)		77,2	91,8	140,8	190,6
Självfinansieringsgrad 3)		132,5%	111,4%	90,6%	65,2%
Långfristig låneskuld		1043,4	1052,2	1 050,4	1 028,8
Antal månadsanställda (visstid + tillsvidare)		1 374	1 431	1 401	1 382
Kommunen	Kommunen				
	2021, prognos	-21 jan-aug	-20 jan-aug	2020	2019
Verksamhetens intäkter	222,9	151,8	130,8	234,7	211,9
Verksamhetens kostnader	-1 058,4	-679,4	-664,4	-1 050,4	-1 002,2
Avskrivningar/Nedskrivningar	-21,6	-15,4	-15,0	-22,5	-21,2
Verksamhetens nettokostnader	-857,1	-543,0	-548,6	-838,2	-811,5
Skatteintäkter & statsbidrag	865,2	578,6	572,8	843,9	825,5
Verksamhetens resultat	8,1	35,6	24,2	5,7	14,0
Finansnetto	7,1	5,8	6,1	7,4	8,9
Årets resultat	15,2	41,4	30,3	13,1	22,9
Resultat i % av skatter och statsbidrag	1,8%	7,2%	5,3%	1,6%	2,8%
Soliditet 1)	61,9%	63,2%	66,7%	57,7%	62,6%
Soliditet inklusive totala pensionsförpliktelser	28,1%	30,0%	28,9%	24,5%	24,8%
Investeringar (netto) 2)	49,7	28,0	16,5	93,1	45,9
Självfinansieringsgrad 3)	30,6%	201,1%	278,2%	37,5%	94,3%
Långfristig låneskuld	89,3	90,1	34	92,7	34,7
Antal månadsanställda (visstid + tillsvidare)		1 246	1 301	1 272	1 253
Personalkostnader	728,3	461,4	449,2	711,9	685,7
Folkmängd 1/11	13 243			13 343	13 444
Kommunal skattesats	21,76	21,76	21,76	21,76	21,76

1) Soliditet definieras som eget kapital dividerat med totalt kapital. Mättet soliditet kan dock vara problematiskt under sådana omständigheter där eget kapital är negativt, då en ökad upplåning kan medföra att soliditetsmättet blir mindre negativt, dvs. ser bättre ut, vilket normalt är missvisande. Under sådana omständigheter kan det finnas anledning att komplettera med mättet skulders andel av totalt kapital.

2) Nettoinvesteringar definieras som bruttoinvesteringar med avdrag för de investeringsbelopp som finansierats med offentliga bidrag.

3) Självfinansieringsgrad definieras som Kassaflöde från den löpande verksamheten före förändring i rörelsekapital dividerat med nettoinvesteringar.

Händelser av väsentlig betydelse

Förvaltningsberättelsen ska innehålla upplysningar om sådana händelser av väsentlig betydelse för den kommunala koncernen och kommunen som har inträffat under räkenskapsåret eller efter dess slut. Detta är redovisat utifrån nämnder, koncernföretag och kommunförbund.

Kommunen

Kommunstyrelsen

Året som gått har fortsatt präglats av corona och Covid 19 och vi har kontinuerligt genomfört stabsmöten för samordning, samsyn och beslut över förvaltningsgränserna. Pandemin har även i år påverkan på alla verksamheter och för vissa verksamheter även en ekonomisk påverkan.

Utvecklingen av friluftslivet och Sveriges Sydligaste Vildmark har fortsatt, en spång är byggd över Sjömossen och vi har blivit utsedd, igen, till Årets Friluftskommun 2021! Vi var nominerade tillsammans med Jönköpings och Sundsvalls kommun.

Vi har förvärvat aktier i Visit Blekinge AB och från och med årsskiftet äger vi tillsammans med Region och övriga fyra Blekingekommuner bolaget. Uppdraget är breddat och ska jobba med att positionera Olofström tillsammans med övriga länet vad gäller en plats att besöka, bo & leva och att etablera och utveckla företaget.

Vi har dessutom förvärvat aktier i Techtank AB från halvårsskiftet vilket innebär att klustret nu ägs av regionen och samtliga kommuner i Blekinge.

Arbetet med att återta fastighetsförvaltningen av kommunens egna fastigheter har varit intensivt under året med hantering av uppdrag, ekonomi, medarbetare och upphandlingar/avtal. Verksamhetsövergången ska gälla från och med 1 januari 2022. Arbetet går enligt plan. Även planering och förberedelser

pågår gällande att fusionera Olofströms Näringsliv AB och Olofströmshus AB för att därefter ha våra lokaler samlade i ett bolag. Näringslivsfrågorna kommer från och med årsskiftet att finnas på Kommunledningen och vara en egen avdelning.

Planeringen för det nya särskilda boendet, Holjegården, pågår och projektet är inne i en fas där det slutligt ska bestämmas innehåll och utformning för att därefter kunna gå vidare för upphandling.

Under våren hade vi en del problem med bränder och inför sommaren avsattes extra medel för bevakning och utomhusaktiviteter för unga. Därtill genomfördes även en del kommunikationsinsatser i förebyggande och trygghetsfrämjande syfte.

Socialnämnden

Året har till stora delar präglats av pandemin och arbetet med att erbjuda god och säker vård och omsorg under svåra förutsättningar. Det har arbetats mycket med lokalfrågor och omställning inom särskilt boende.

Det har tagits fram en modell för att bedöma behovet av särskilda boendeplatser där även proportionerna mellan somatiska platser och demensplatser följs, så att verksamheten kan följa och anpassa sig efter behoven. Inom funktionsstöd har det genomförts stödbehovsmätningar.

Arbetet med att hitta en effektiv schemaläggning har pågått och under hösten genomförs en utbildning i syfte att få en samsyn kring schema och bemanningsfrågor.

Samtliga hemtjänstgrupper arbetar nu med LMO, Life Care mobil omsorg. Det innebär att man har individärenden, insatser samt genomförandeplan i telefonen. Viss dokumentation kan också göras i samband med besök, vilket ska frigöra tid framöver. Man får även fram den faktiska tiden hos den enskilde.

I början av året var det flera som avböjde insatser inom hemtjänsten på grund av rädsla för att bli smittade. Efterfrågan på insatser successivt ökat och fortsätter månad för månad. Verksamheterna växelvård och dagverksamhet för dement är nu åter igång.

Corona-pandemin drabbade särskilt boende-organisationen hårt, då sammanlagt tre olika boenden fick in smittan, med varierande utbredning. Även korttidsfrånvaron bland medarbetarna har varit hög till följd av de restriktioner som har gällt under denna tid.

För ytterligare information se avsnittet "Årets händelser" i Socialnämndens verksamhetsberättelse.

Utbildningsnämnden

Pandemin har under perioden till stora delar präglat verksamheten med bland annat distansundervisning för åk 7-9, gymnasiet samt vuxenutbildningen.

Öppna förskolan samt Musikskolan har även haft begränsad verksamhet.

Lovskola har hållits vid fler lov än tidigare år, vilket kan ha påverkat det positiva resultatet angående behörighet till gymnasiet.

Inom Nyanländas lärande, i samarbete med Skolverket, har samtliga föreslagna riktade insatser beviljats medel, 5,8 mkr, från Skolverket.

Kultur- och Fritidsnämnden

Två chefsrekryteringar har gjorts under första delåret. I februari började Barbro Hallberg som ny bibliotekschef samt Linnea Huhta som i augusti började som förvaltnings- och kulturchef.

Förvaltningen har, precis som många andra, drabbats hårt av Covid-19. På grund av rådande pandemi har verksamheten i stora delar inte kunnat genomföras som planerat.

Olofströms Näringsliv

Under 2020 rekryterades Håkan Andersson till ny VD för ONAB. Håkan påbörjade sin tjänst i februari 2021.

I juni 2021 fattade kommunfullmäktige i Olofströms kommun beslut om att en näringslivsavdelning ska inrättas och därmed flyttas näringslivsarbetet från ONAB till Olofströms kommun.

Vid samma möte fattades ett inriktningsbeslut om att ONAB ska fusioneras in i Olofströmshus AB. Fusionsplan tas fram för beslut under 2021.

Från den 1 juli 2021 tog Region Blekinge tillsammans med Blekinges alla kommuner över ägandet av ONAB:S dotterbolag Techtank AB. Detta innebar att all verksamhet inom klustret Techtank kommer att bedrivas inom Techtank AB. Tre medarbetare lämnar därmed ONAB och följer med verksamhetsövergången till Techtank AB.

Olofströms Kraft

Under årets har vi fört förhandlingar med Volvo rörande fjärrvärmeleveranser till deras övre fabrik. De har där byggt om sin uppvärmningsanläggning och skall ta till vara på restvärme från sin produktion. De får då under vår, sommar och höst mer värme än vad de själva använder och denna kan de då skicka ut i vårt kulvertnät. Vi har nu skrivit ett avtal med Volvo angående en anslutning till fjärrvärmenätet.

Nya leveransavtal har tecknats med flislleverantörer. Prisnivån är lite lägre än föregående år, detta troligen beroende på den goda tillgången på bränsle som granbarkborren har orsakat.

En genomgång av vilka behov som finns på kommunens olika anläggningar och gräsytor mm har påbörjats under året. Detta för att se vilket underhållsbehov som finns och hur man skall sköta de befintliga ytorna. Olofströms kommun håller sedan också på att ta tillbaka vissa delar av den tekniska personalen som bland annat då jobbar med gräsytor på idrottsplatser och

skolor. Hur detta kommer att påverka oss vet vi inte.

Olofströmshus

- Bolagets resultat per rapportdagen uppgår till 14, 4 Mkr. Prognosen för helåret pekar mot en vinst på 14,0 Mkr, detta kommer att stärka bolagets soliditet.
- Bolaget ränteswappar försvinner nu i höst. Lånen är redan ersatta, och kommer att ha en positiv effekt på bolagets resultat med ca 7 Mkr på årsbasis.
- Överföringen av förvaltningen av kommunens fastigheter till kommunal förvaltning bedöms inte ha någon nämnvärd påverkan på bolagets ekonomi.
- Projektet avseende Holjebäck är nu klart. Utbetalning av återstående investeringsbidrag med ca 16 Mkr kommer nu att sökas vilket vid utbetalningen förstärker likvida medel.
- Försäljningen av Bredgatan 34 är nu genomförd. Bolagets likviditet ökar därmed med drygt 5,7 Mkr. Även en mindre reavinst gjordes vid försäljningen.
- Kommunala beslut finns nu avseende f.d. Handelsbankens lokaler på Himmelsberget och renovering/utökning av Socialförvaltningens lokaler. Detta kommer att påverka Olofströmshus likviditet negativt. Projektet avseende Socialförvaltningen kommer dock att löpa under flera år så det är ingen omedelbar belastning med hela summan.
- Kostnadsförslag har tagits fram avseende ombyggnad av Klinten. Om Kommunen beslutar att genomföra dessa, kommer även detta att ha en negativ likviditetspåverkan.
- Mindre komponentutbyten är för 2021 beräknat till ca 15 Mkr. Ungefär hälften av detta avser renovering av kommunhuset. Dessa utbyten räknar bolaget med, kan finansieras via egna medel.
- Vår underhållsinventering avseende bolagets fastigheter fortsätter under

hösten. Olofströmshus hoppas att de kommer igång med dessa åtgärder under nästa år. Det kommer att bli ett upplåningsbehov på i genomsnitt ca 30-35 mkr per år när vi kommer igång med dessa.

Skåne Blekinge Vattentjänst

Ombyggnad av Strandhem pumpstation i Jämshög för att förbättra arbetsmiljön. Ombyggnationen innefattar en överbyggnad så att nedgången till de torruppställda pumparna kan öppnas upp och den befintliga branta trappan kan ersättas.

Funktion för förbiledning av Bromöllavatten har installerats vid vattenverket i Olofström. Vatten från Bromölla ska därmed kunna distribueras direkt ut på ledningsnätet vid driftstörningar på Olofströms vattenverk. Projektet ska också möjliggöra att vatten från Olofström kan pumpas ner till Bromölla om en överenskommelse träffas.

Omläggning av VA-ledningar samt komplettering av dagvattenledning på Gråbergsgatan har slutförts. Ny vattenledning har borrats under kyrkbäcken i Jämshög efter en omfattande läcka. Omläggning av spillvattenledning på Ängsvägen i Kyrkhult.

Under perioden har det varit en stor andel akutåtgärder, jämfört med tidigare år, vilket genererat högre driftkostnader.

Förberedande arbeten inför etapp 2, tennisbanorna – Stig Ericsson, har utförts.

Framtagande av tillståndsansökan för Jämshögs reningsverk har pågått.

Räddningstjänsten i Västra Blekinge

Pandemin fortsätter att hålla sitt grepp om landet och omvärlden, vilket också fortsätter att påverka vår verksamhet. Det rör sig om påverkan på vår förebyggande verksamhet, interna utbildningar samt ökat antal sjukskrivningar, Sjukskrivningar inom den operativa verksamheten har satt

personalplaneringen på prov. I det stora hela har vi kunnat bibehålla vår beredskap, men viss störning har funnits under semesterperioden.

Vid årsskiftet trädde förändringar i lagen (2003:778) om skydd mot olyckor (LSO) i kraft. Syftet med förändringarna är att skapa bättre förutsättningar att förebygga olyckor och minska skador till följd av olyckor. Förändringarna innebär bland annat en förtydligad styrning av kommunernas verksamhet, bland annat genom en utökad föreskriftsrätt för Myndigheten för samhällsskydd och beredskap (MSB).

Förändringar som påverkar vår verksamhet är bland annat kravet på en högre systemledning vid stora händelser. Detta har nu resulterat i en samverkan mellan räddningstjänsterna i Blekinge och Småland. Denna förändring har givetvis en ekonomisk påverkan på förbundet. Staten bidrar till kostnadsökningen, men de extra medel som tillförts medlemskommunerna ger inte full finansiering. För att finansiera högre systemledning utöver de statliga medlen har förbundet genomfört förändringar i den operativa ledningen i beredskapsorganisationen för att minska interna kostnader, samt tillförts extra medel från medlemskommunerna. Den förändrade organisationen var tänkt att träda i kraft 1 januari 2021 och finns därmed i årets budget men får inte fullt ekonomiskt utfall förrän under år 2022.

Förändringarna i LSO innebär även påverkan på vår myndighetsutövning. Högre krav ställs i tillstånds- och tillsynsverksamheten, vilket i sin tur innebär behov av mer personal. Förändringarna öppnar dock upp för andra möjligheter när det gäller konstruktionen av myndighetstaxan. Här ser vi möjlighet att till viss del finansiera en utökning med en tjänst inom förebyggande-verksamheten. Vi är dock beroende av att respektive medlemskommun antar en ny taxekonstruktion.

Förväntad utveckling

Pandemin kommer att fortsätta påverka förbundet under resten av året och försvårar prognosarbetet då det är osäkert hur hösten kommer att te sig. Vi kommer att få göra vissa antaganden, noga följa utvecklingen och anpassa oss efter rådande läge.

Våra medlemskommuner gav innan sommaren besked om att rambudgeten höjs med 2,2% inför år 2022. Det är den nivå som direktionen beslutade att äska från medlemskommunerna. Detta innebär goda möjligheter att kunna lägga en budget i balans inför budgetbeslutet i oktober.

Som en konsekvens av förändringen i LSO avseende myndighetsutövningen är förbundet beroende av att medlemskommunerna beslutar om en annan taxekonstruktion för att kunna utöka förebyggandeenheten med en tjänst.

Miljöförbundet i Västra Blekinge

Miljöförbundets egna kapital har under senare år vuxit sig stort och förbundet har en stark finansiell ställning. Förbundets egna kapital var per 31 december 2020 10 459 tkr. Förbundsdirktionen beslutade den 10 juni 2021 om att 8 450 tkr av det egna kapitalet ska återbetalas till medlemskommunerna. Återbetalning kommer att ske under förutsättning att samtliga medlemskommuner är överens och efter att samtliga medlemskommuner har fattat likalydande beslut.

Medlemskommunernas har även i år beslutat att sätta ner de årliga tillsynsavgifterna till noll för särskilt krisdrabbade branscher. Medlemskommunerna har beviljat Miljöförbundet medel genom tillfälligt utökat kommunbidrag för att hantera det intäktsbortfall som följer med nedsatta taxor. Varje kommun skjuter till det faktiska beloppet för nedsatta avgifter i respektive kommun då beloppen inte följer kommuninvånarantalet som annars är den ordinarie fördelningsnyckeln.

Västblekinge Miljö AB

- Ny organisationsstruktur från årsskiftet, fortsätter med nyrekryteringar och utveckling av ledningsstruktur och arbetsprocesser. Efter sommaren har inlett visions- och strategiarbete med ledningsgrupp och styrelse.
- Utveckling av systematiskt arbetsmiljöarbete fortsätter, utbildning för samtliga chefer genomförd.
- Översyn och utveckling av anläggning, underhåll, projekt för flexibla arbetsplatser pågår.
- Investeringar som syftar till att på sikt förskjuta arbete från avhjälpande till förebyggande underhåll.
- Avsättning av biogödsel har påbörjats. Vi har inlett kvalificeringssår och certifieringsarbete inom SPCR.

- Påbörjar avsättning av kompostjord och siktrest från komposteringsanläggning.
- Kundmätning ÅVC genomfördes före sommaren
- Fortsatt arbete med intern styrning och kontroll, översyn av interna riktlinjer och uppdatering av policy.
- Genomlysning av försäljningsprocessen kartläggning av önskat läge och handlingsplan, miljö- och kvalitetsarbete fortsätter
- Fortsatt arbete med deponigasanläggning och utveckling för att optimera lakvattenhantering. Under våren togs lakvattenledningen i drift och vi kan nu släppa lakvatten till Mörrumsån i omgångar, utifrån vårt tillstånd. Området innebär fortsatta utmaningar och vi arbetar vidare med stöd av extern konsult.

Ekonomi

Utfall i förhållande till budget

Kommunen redovisar ett positivt resultat med 41,4 mkr vilket är 24,1 mkr bättre än periodbudget. Prognosen för året ligger på 15,2 mkr att jämföra med budgeterat helårsresultat om 1,8 mkr d. v. s. 13,3 mkr bättre än årsbudget. Största avvikelserna hittar vi i finansieringen med 29,7 mkr bättre än budget och i Socialnämnden med 17,0 mkr sämre än budget.

Budgeterat resultat i KF 6,2 mkr
Avgår nya anslag från årets resultat -4,0 mkr
Avgår beviljade driftsöverföringar -0,4 mkr
Nytt budgeterat resultat 1,8 mkr

Nettokostnadsandelsutvecklingen framgår av tabellen nedan.

Nettokostnadsandelsutveckling	Utfall 2019	Utfall 2020	Utfall 2021-08	Prognos 2021
Verksamhet	87,5%	89,5%	84,8%	89,9%
Pensioner	8,3%	7,2%	6,4%	6,7%
Avskrivningar	2,6%	2,7%	2,7%	2,5%
Nedskrivningar	0,0%	0,0%	0,0%	0,0%
Finansnetto	-1,1%	-0,9%	-1,0%	-0,8%
Nettokostn. andel	97,3%	98,5%	92,9%	98,3%
Resultat i % skatteint/bidr	2,7%	1,5%	7,1%	1,7%

Verksamhetsnettot beräknas ökas från 84,8% till 89,9%. Det är en ökning med 5,1 procentenheter. I delårsprognosen förra året bedömdes verksamhetsnettot öka med 5,3 procentenheter vilket i årsbokslutet stannade på 3,2 procentenheter. Det finns alltså anledning att tro att ökningen inte behöver bli fullt så dramatisk som i prognosen. Även om prognosen skulle visa sig stämma är ett resultat om 1,7 % ändå strax över kommunfullmäktiges mål om ett resultat om 1,4% av skatter och generella statsbidrag. KF:s mål sträcker sig dessutom över en mandatperiod d. v. s. 2020-2022.

Budgetavvikelsen vid delårsresultatet är 24,1 mkr och bedömd prognos ger en budgetavvikelse på 13,3 mkr. Detta beror främst på att Utbildningsnämndens överskott om 9,3 mkr vid delåret prognostiseras till knappt över nollan med 0,1 mkr vid årsskiftet. Socialnämnden som har en negativ budgetavvikelse med -17,3 mkr vid delårsbokslutet prognostiserar att deras budgetavvikelse ska ökas med ytterligare ca -6,7 mkr till -17,0 mkr.

Balanskravsresultatet är 41,4 mkr och förväntas bli 15,2 mkr vid årets utgång exklusive avsättning till RUR (Resultatutjämningsreserv). Med en positiv soliditet även inklusive pensionsåtaganden inom linjen kan kommunen avsätta resultat över en procent av skatteintäkter och generella statsbidrag till RUR. Kommunen kommer med nuvarande prognos ha möjlighet att göra en avsättning på 6,5 mkr vilket skulle utöka avsättningen i RUR från 13,4 mkr till 19,9 mkr. Det bör också noteras att det inte finns några tidigare negativa balanskravsresultat att återställa.

Avstämning mot balanskravet	Utfall 2020-08	Utfall 2020	Utfall 2021-08	Prognos 2021
Årets resultat enligt resultaträkningen	30,3	13,1	41,4	15,2
- reduktion av samtliga realisationsvinster	0,0	-0,7	0,0	0,0
+ justering för reavinster enligt undantagsm.	0,0	0,0	0,0	0,0
+ justering för reaförluster enligt undantagsm.	0,0	0,0	0,0	0,0
+ realiserade förluster i värdepapper	0,0	0,0	0,0	0,0
- just. för återf. av real. Förl. i värdepapper	0,0	0,0	0,0	0,0
= Årets resultat efter balanskravsjusteringar	30,3	12,4	41,4	15,2
- reservering av medel till rur	0,0	-4,0	0,0	-6,5
+ användning av medel från rur	0,0	0,0	0,0	0,0
= Balanskravsresultat	30,3	8,4	41,4	8,7
Åberopande av svnerliga skäl				
Social investeringsfond använda medel*		1,8		
Social investeringsfond avsatta medel*	0,0		0,0	0,0
Summa (om summan är negativ ska den återställas in)	30,3	10,2	41,4	8,7

* Sociala investeringsfonden upphörde under 2020 och denna typ av åtgärder hanteras fr o m 2021 inom ordinarie driftkostnadsbudget

Kommunstyrelsen

Utfallet är lika med periodbudget medan prognosen är 1,7 mkr.

POSITIVT

- Tomtförsäljning padelhall 2,8 mkr
- Kvarstående medel statusbesiktningar 1,4 mkr
- PO-pålägg 0,7 mkr

NEGATIVT

- Kosten -2,0 mkr p. g. a. färre sålda portioner.
- Inventering/sanering asbest i Högavångsskolans källarutrymmen - 1,2 mkr

Flyktingverksamheten gick 3,6 mkr i underskott vid delåret vilket utjämnats från tidigare balanserade medel och därmed blir det ingen resultat effekt. Av tidigare balanserade medel återstår nu 10,3 mkr.

Utbildningsnämnden

Utfallet för utbildningsförvaltningen är 9,3 mkr bättre än budget till och med augusti. Prognosen för helåret beräknas däremot endast till 0,1 mkr bättre än budget. Följande antaganden ligger till grund för den bedömningen:

POSITIVT

- Statsbidrag vuxenutbildning 2,8 mkr
- Lokalkostnader 1,9 mkr
- Skolmåltider 1,5 mkr
- Ersättning sjuklön 1,1 mkr
- Statsbidrag stödjande insatser komvux 1,0 mkr

NEGATIVT

- Interkommunala ersättningar gymnasiet -2,7 mkr
- Gymnasiesärskola -2,2 mkr
- Grundsärskola -1,8 mkr
- Övriga mindre beräknade kostnadsökningar -1,6 mkr

Följande är inte med i prognosen då det inte går att förutse något utfall, men kan påverka utfallet positivt.

Statsbidrag kopplat till Yrkehögskolan samt vuxenutbildningen, 0–0,9 mkr.

Reserverat belopp Statsbidrag likvärdigskola 2020, 0–3,7 mkr

Kultur- och Fritidsnämnden

Utfallet per den sista augusti visar på ett positivt resultat på 0,5 mkr. Prognosen för helåret är däremot ett underskott på 1,2 mkr. Prognosen största avvikande faktorer återfinns i att Holjebadet håller stängt i skrivande stund och att budgeten för Dannfältets konstgräsplan inte kommer att användas.

Socialnämnden

Socialnämnden redovisar ett underskott mot periodbudget på -10,3 mkr och en prognos på -17,0 mkr.

Det beräknas 5,3 mkr i extra nettokostnader för personal, lokaler och skyddsmaterial kopplat till Covid19. Ingen ersättning från staten för i år är beräknad men ersättningen för december 2020 om 4,2 mkr har

intäktsförts 2021 i enlighet med rekommendation från RKR. Utan ersättningen om de 4,2 mkr från 2020 skulle nettokostnaderna alltså varit motsvarande högre.

Avvikelser per verksamhet (o Covid19):

POSITIVT

- Äldreomsorg 2,7 mkr (erhållna statsbidrag, färre på särskilda boenden än budgeterat, besparingar)
- Gem adm* 2,0 mkr (vakanta tjänster)

*exkl Covid19

NEGATIVT

- Funktionsstöd -14,1 mkr (högre placeringskostnader, högre kostnader för LSS-boenden etc)
- Covid19 -5,3 mkr
- IFO -2,0 mkr (familjehem bou, institution missbruk vuxna)
- Arbetsmarknadsåtgärder -0,9 mkr (Återbruket ej varit öppet)

Finansieringen

Finansieringen redovisar en avvikelse mot periodbudget på 24,5 mkr och en årsprognos på 29,7 mkr.

POSITIVT

- Skatteintäkter 17,9 mkr högre
- Pensionskostnader netto 13,3 mkr lägre Personalkostnadsdifferens 1,6 mkr
- Internränta 1,3 mkr bättre
- Finansnetto 1,2 mkr bättre

NEGATIVT

- Generella statsbidrag och utjämning 5,5 mkr sämre

Övrigt

För ytterligare fördjupning i de olika verksamheternas budgetavvikelser hänvisas till respektive nämnds verksamhetsberättelse.

För uppföljning av de finansiella målen se avsnittet "Uppföljning av mål" som återfinns längre fram i förvaltningsberättelsen.

För uppföljning av kommunens investeringar hänvisas till avsnittet investeringsredovisning.

Finansiella mål 2020-2023

 Rött: Målet ej uppnått

 Gult: Målet delvis uppnått

 Grönt: Målet helt uppnått

I budgeten för 2020 tog kommunfullmäktige finansiella mål för perioden 2020-2023.

Kommunens resultat ska uppgå till minst 1,4 % av skatter och generella statsbidrag över en mandatperiod. För att ett enskilt år ska anses uppnått god ekonomisk hushållning ska det hittillsvarande resultatet för mandatperioden inte understiga budget.

För kommunkoncernen ska låneskulden inklusive pensionsförpliktelser ej överstiga 131 tkr per invånare vid något tillfälle under mandatperioden.

För kommunkoncernen ska upptagna lån amorteras på samma tid som investeringen för vilket det underliggande lånet upptagits. *Med detta menas att lånet ska amorteras på samma tid som investeringen avskrivs. Om ingen underliggande anläggning för ett lån kan identifieras t ex vid refinansieringar ska lånet amorteras på samma tid som den genomsnittliga avskrivningstiden i kommunen/bolaget.*

Bakgrunden till de finansiella målen är för kommunen att kunna möta variationer i nämndernas kostnader och att uppnå ett tillräckligt resultat för att bevara värdet av kommunens anläggningstillgångar. För kommunkoncernen är bakgrunden att inte överstiga Kommuninvests lånetak och att arbeta efter att sänka låneskulden för att ha ett tillräckligt handlingsutrymme för ny- och reinvesteringar samt att inte tränga undan nämndernas och bolagens behov av driftkostnadsutrymme. Amorteringsmålet handlar om att det inte ska finnas kvar skulder för redan avskrivna anläggningstillgångar.

Resultat i procent av skatteintäkter utjämning och generella statsbidrag

Resultat i procent av skatteintäkter utjämning och generella statsbidrag ska vara lägst 1,4 % under tiden 2020-2023.

Uppföljning

Resultat i procent av skatteintäkter utjämning och generella statsbidrag blev 7,2 procent. Prognosen för året är mer blygsamma 1,8% vilket överstiger budget som efter extraanslag endast ligger på 0,2%. Hittills under mandatperioden ligger det ackumulerade utfallet på 4,4% och prognosen ligger på 1,7%. Målet ser alltså ut att hålla halvvägs in i mätperioden mellan 2020-2023.

Låneskuld/invånare

För kommunkoncernen ska låneskulden inklusive pensionsförpliktelser ej överstiga 131 tkr per invånare vid något tillfälle under mandatperioden.

Uppföljning

Vid delåret hade låneskulden inklusive pensionsförpliktelser sjunkit från 116,0 kr/invånare till 114,3 kr/invånare.

Amorteringstid

Upptagna lån ska amorteras på samma tid som investeringen för vilket det underliggande lånet upptagits.

Uppföljning

Samtliga lån som upptagits i form av nyupplåning eller refinansiering i de kommunala bolagen har lagts med amortering kopplat till avskrivningstiden för underliggande amortering. Kommunen har under 2021 varken nyupplånat eller refinansierat några lån.

Personalredovisning

Personalredovisningen är en ögonblicksbild hur det ser ut för Olofströms kommuns som arbetsgivare. Nyckeltalen som presenteras är av principen senast tillgängliga information. Olofströms kommun har delat in de nyckeltal vi följer i fyra områden, Rekrytering och kompetensförsörjning, Lön och lönesättning, Rehabilitering samt Medarbetardialog (vilken rapporteras i årsredovisningen). Inom dessa områden görs det sedan en analys över förändringarna jämfört med tidigare period. Utöver detta belyses områden av särskild vikt.

Rekrytering och kompetensförsörjning

För att långsiktigt trygga kompetensförsörjning och kvalitén på verksamheten arbetar vi aktivt, professionellt och kompetent med medarbetarens hela livscykel i organisationen: attrahera, rekrytera, motivera, utveckla och avsluta. Det systematiska arbetsmiljöarbetet är en viktig del i att locka medarbetare och då främst det främjande hälsoarbetet.

Mått	Utfall 200731	Utfall 210731
Antal anställda kvinnor	1 082	1 029
Antal anställda män	219	217
Antal anställda totalt	1 301	1 246
Antal heltidsanställda kvinnor	770	762
Antal heltidsanställda män	193	192
Antal heltidsanställda totalt	963	954
Antal deltidsanställda kvinnor	313	268
Antal deltidsanställda män	26	25
Antal deltidsanställda totalt	339	293
Personalomsättning inkl. pension	7,8%	4,4%
Personalomsättning exkl. pension	6,4%	3,3%
Antal anställda per chef	21	20
Andel kvinnliga chefer i förhållande till andel kvinnliga medarbetare	85,3%	84,0%
Antal timavlönade kvinnor	429	394
Antal timavlönade män	193	197
Antal timavlönade totalt	622	591
Sysselsättningsgraden	94,4 %	95,0 %

Analys: Antalet medarbetare i kommunen har minskat sedan motsvarande period i fjol med totalt 55 medarbetare och är därmed tillbaka till ungefär antal anställda innan pandemin startade. 55 medarbetare motsvarar ungefär de extratjänster som anställdes i vården för att hantera covid-19.

Effekten av arbetet med heltidsarbete som norm och rekrytering av alla tjänster på heltid har fortsatt effekt och sysselsättningsgraden fortsätter successivt att öka trots minskat antal medarbetare. Eftersom de extratjänster kommunen hade anställda under samma period föregående år var på heltid tyder detta på att det är kommunens deltidstjänster som har ersatts med heltidstjänster, allt enligt plan.

Lön och lönesättning

Grunderna för lönesättning ska vara gemensamma för hela kommunen. Lönepolitiken ska vara tydlig och enhetlig. Den lönepolitiska dialogen ska vara öppen och förtroendeskapande och i samverkan mellan arbetsgivare, fackförbund och medarbetare. Rätt använt är lön ett effektivt och betydelsefullt styrmedel för arbetsgivaren. Genom arbetet med lönebildning synliggör vi för medarbetaren att deras insats är betydelsefull och att vi som arbetsgivare belönar goda prestationer. Lönen ska vara ett resultat av medarbetarens prestation och bidrag till verksamheten och medarbetare ska på så sätt känna att de kan påverka sin lön. Löneöversynen är en av de största investeringarna vi gör under året och det är viktigt att vi ser på den som en investering som ska leda till effektivitet, produktivitet och kvalitet i våra verksamheter.

Mått	Utfall 200731	Utfall 210731
Medianlön kvinnor	27 400	28 700
Medianlön män	31 300	32 000
Medianlön totalt	27 670	29 000
Medellön kvinnor	29 357	30 603
Medellön män	32 064	33 243
Medellön totalt	29 812	31 065

Analys: Vid föregående period förra året var inte löneöversyn genomförd för både kommunal och AKV (Allmän kommunal verksamhet), därför hade medianlönen minskat. I år har löneöversynen för dessa grupper genomförts enligt plan, istället är det ny lön för lärarnas samverkansråd som dröjer till september månad. Medianlönen har ökat med 1330 sek, högst ökning av medianlön är det för kvinnor, men kan tänkas att detta kan jämnas ut efter genomförd löneöversyn för lärarnas samverkansråd då kommunen har mest antal män anställda inom läraryrket. Medellön är fortsatt högre för män än för kvinnor.

Rehabilitering

I Olofströms kommun ska vi ha sunda och hälsosamma arbetsplatser. Rehabiliteringsarbetet är en del i det systematiska arbetsmiljöarbetet i kommunen. Rehabiliterings- och anpassningsarbetet i kommunen ska kännetecknas av tidiga insatser och ett aktivt arbete i hela processen. En framgångsfaktor i rehabiliteringsarbetet är att arbetsgivaren arbetar tillsammans med Försäkringskassan, Vårdgivare, Företagshälsovård, Arbetsförmedlingen och andra aktörer samt att våra chefer är aktiva i rehabiliteringsarbetet från början. Medarbetarens egen medverkan är avgörande för att nå framgång i rehabiliteringsarbetet. Andra avgörande faktorer för en lyckad rehabiliteringsprocess är att den genomförs i tidigt skede och på ett strukturerat sätt. Helst ska rehabiliteringsprocessen initieras redan innan medarbetare har en frånvaro på grund av sjukdom.

Mått	Utfall 200731	Utfall 210731
Sjukfrånvaron totalt	7,86%	7,23%
Sjukfrånvaron kort	53,44%	53,65%
Sjukfrånvaron lång	46,56%	46,35%
Sjukfrånvaro total kvinnor	8,78%	8,13%

Sjukfrånvaro total män	3,97%	3,59%
Sjukfrånvaro total 29 år eller yngre	8,46%	7,94%
Sjukfrånvaro totalt 30-49 år	6,57%	6,48%
Sjukfrånvaro totalt 50 år eller äldre	8,99%	7,79%
Frisknärvaro rullande 12 månader	61,58%	64,36%
Sjukfrånvaro dag 0-14	2,92%	2,75%
Sjukfrånvaro dag 15-90	1,60%	1,56%
Sjukfrånvaro dag 91 –	3,34%	2,92%

Analys: Sjukfrånvaron har minskat i jämförelse med samma period föregående år i samtliga kategorier, men störst minskning står sjukfrånvaron dag 91 och fler för.

Det är fortsatt den korta sjukfrånvaron som dominerar.

Sjukfrånvaron har minskat jämfört med föregående period i samtliga yrkeskategorier, högst minskning ser vi blandmedarbetare som är 50 år eller äldre.

Det är inom Social- samt Utbildningsförvaltningen ökningarna var som störst 2020 och det är också där vi ser den största minskningen 2021. För utbildningsförvaltningen är minskningen 1,12 % och för Socialförvaltningen en minskning på 0,75 %.

Sjukfrånvaron hos både kvinnor och män har minskat under denna period, mest hos kvinnor, men trots detta är gapet mellan kvinnor och mäns sjukfrånvaro fortsatt stor.

Kommunens medarbetare har fortsatt att följa folkhälsomyndighetens rekommendationer och stanna hemma vid minsta tecken på sjukdom, men trots detta har frisknärvaron, det vill säga medarbetare med fem eller färre sjukfrånvardagar den senaste tolv månadsperioden, glädjande nog ökat efter 2020 års stora dipp.

Det krävs ett fortsatt arbete från kommunen att både hantera korttidssjukfrånvaron men även arbeta systematiskt i rehabiliteringsarbetet med långtidssjukfrånvaron för att få medarbetare att kunna återgå i ordinarie arbete med eller utan anpassningar. Kommunen som arbetsgivare har inte råd att lägga detta arbete åt sidan till följd av covid-19 utan måste enträget fortsätta arbeta för att tidigt fånga upp tecken på ohälsa hos våra medarbetare och snabbt rehabilitera våra medarbetare tillbaka till arbete. Behovet finns också att agera snabbt om detta inte är möjligt, och se om det finns annat arbete inom kommunen som är mer lämpligt för våra medarbetare. Ibland kräver det också att vi är modiga som arbetsgivare, om vi inte kan omhänderta medarbetarens arbetsförmåga, för att kunna hjälpa medarbetaren vidare. Detta behöver ske skyndsamt och strukturerat både för att vi som arbetsgivare ska veta hur vi ska hjälpa medarbetaren på bästa sätt men även för att det ska bli tydligt för medarbetaren. Arbete är en konstaterad friskfaktor. Långa perioder utan sysselsättning är inte gynnsamt för våra medarbetare.

Kommunövergripande aktiviteter

Det sker en rad kommunövergripande aktiviteter inom HR-området som leds av HR-avdelningen, vilka presenteras nedan.

Bemanningsteamet

Bemanningsteamet är Olofströms kommuns resurs för att bistå kommunens chefer och de verksamheter de leder med rekrytering och tillsättning av behovet av kortvariga anställningar (mindre än 14 dagar). Exempelvis när medarbetare är sjuka, är hemma för vård av barn, har APT eller kompetensutvecklas. Bemanningsteamet är en viktig faktor när kommunen genomför Heltidsarbete som norm. Deltidstjänsterna finns främst inom de verksamhetsområden som fackförbundet Kommunal har medlemmar i, därmed är de bemanningsteamets främsta målgrupp. Genom bemanningsteamet säkerställer kommunen att vi har en väg in för medarbetare som har kortvariga anställningar. Bemanningen arbetar konsekvent med att kvalitetssäkra våra processer för rekrytering och kompetensförsörjning.

Bemanningsteamet ansvarar också för kommunens drogtestning vid nyanställning samt rekrytering av sommarvikariat.

Samarbetet mellan Bemanningen och verksamheterna i årets sommarrekryteringsprocess var mycket gott och arbetet fortgår med ständiga förbättringar för att få till både effektiva processer och goda introduktioner för kommunens sommarvikarier. Trots detta var rekryteringen av sommarvikariat i år prövande. Stort behov av vikarier i kombination med att Volvo (VCBC), som kommunen konkurrerar med gällande korttidsvikariat, ökade sitt behov av vikarier till sommaren, gjorde att det var många sena avhopp. Kommunens löneläge är betydligt lägre än vad Volvos vilket gör att vikarierna i mycket stor utsträckning väljer ett arbete på Volvo framför att arbeta i kommunens verksamheter. I vissa fall medförde detta att medarbetare var tvungna att bryta eller flytta fram semester eftersom verksamheterna inte hade tillräckligt med vikarier. Särskilt svårt var det för funktionsstöd som även i vanliga fall har svårare med att rekrytera kvalificerade medarbetare.

Tillsatta pass	Utfall		
	190630	Utfall 200630	Utfall 210630
Funktionsstöd	93,10%	93,80%	93,90%
Hemvård	94,20%	97,70%	95,30%
Säbo	95,40%	97,97%	96,20%
Utbildningsförvaltningen	96%	98,80%	97,28%
Kost/lokalvård	100%	100%	100%

Analys: Tillsättningen av korttidsvikariat är fortsatt generellt mycket god. Det är fortsatt Funktionsstöd som har något lägre tillsättningsgrad till följd av främst behovet av utbildad personal till de personligassistent ärenden med behov av mer avancerad vård som inte alltid går att tillgodose då många av kommunens timavlönade medarbetare är unga som exempelvis arbetar vid sidan av studier.

Det är även svårare att behålla timavlönade då det finns många privata aktörer som konkurrerar med högre löner och tillsvidare tjänster. En utmaning inom Funktionsstöd är också att behovet varierar stort. Kommunens vikarier vill jobba mycket och önskar då ofta andra arbetsplatser om behovet är lägre inom den verksamhet där de är aktiva. När behovet ökar igen att risken stor att vikarierna redan är uppbokade på andra pass eller fått vikariat i andra verksamheter.

Mått	Utfall		
	190630	Utfall 200630	Utfall 210630
Totalt antal timmar	72503/h	62328/h	73220/h

Notering: Socialförvaltningen står för 56059 av dessa timmar.

Analys: Antal bokade timmar har ökat sedan den kraftiga nedgången föregående år då åtgärder till följd av covid-19 begränsade behovet av timavlönad och är nu tillbaka på samma nivå som före Covid-19.

Mått	Utfall		
	190630	Utfall 200630	Utfall 210630
Antal timavlönade personer via bemanningen	437	417	427

Analys: Antalet timavlönade har ökat något, det kan bero på att vi ökat upp behovet inom barnomsorgen. 2020 fanns ett minskat behov inom utbildningsförvaltningen då många barn som var hemma till följd av riktlinjer för Covid-19. En del vikarie som var i riskgrupp la sig inte heller tillgängliga med rädsla för att smittas av Covid-19. Nu ser det ut som att läget har stabiliserats.

Topp 3 beställningsorsaker 210101-210630	Beställningar i Timmar
	Sjukdom
Semester	10118,6
Arbetsanhopning	10896,7
Topp 3 beställningsorsaker 200101-200630	Beställningar i timmar
Sjukdom	21458,5
Semester	8653,7
Arbetsanhopning	8602,7

Analys: I jämförelse med föregående år har beställningsorsaken sjukdom ökat markant från 21458,5 timmar till 27741,6 timmar. Bidragande till detta är att kommunens medarbetare, enligt kommunens riktlinjer för covid-19, stannat hemma vid minsta sjukdomstecken.

Semester beviljas oftare och har ökat från 8653,7 till 10118,6 timmar. Under föregående år var kommunen mycket restriktiva med att bevilja semestrar utöver de lagstadgade fyra veckorna. Detta på grund av det pressade bemanningsläget till följd av Covid-19. Det ökade uttaget av semester skulle kunna bero på att detta har lett till att semesterkulden till medarbetarna därmed har ökat såväl som önskan hos medarbetarna att få ta ut sin semester.

Vakanta pass har ökat igen. 2020 anställdes extratjänster för att stötta i verksamheterna. I samband med detta noterades en markant nedgång av vakanta pass och därför görs slutsatsen att extratjänsterna användes för att tillsätta vakanser i verksamheterna. Vakanta pass tros således inte förändrats sedan 2019, trots att mycket arbete med hållbara scheman gjorts. Detta kan ses som tecken på att verksamheterna fortsatt har ett behov av att öka grundbemanningen.

Introduktion antal timmar	Utfall 200630	Utfall 210630
Funktionsstöd	2358	1906
SÄBO	1663	2110
Hemvård	1336	1457
Utbildningsförvaltningen	9	30
Kost/lokalvård	711	546
Totalt	6077	6049

Analys: Antal introduktionstimmar är på totalen jämförbart med 2020. Däremot har det skett en förändring mellan verksamheterna där behovet av introduktioner minskat inom funktionsstöd med ökat inom både Särskilt boende och hemvården.

Ökningen av introduktionstimmar inom hemvård och särskilt boende beror främst på att dessa verksamheter inför sommaren hade många avhopp på grund av annat arbete när de redan hunnit att få sin introduktion samt att många extra vikarier som gick åt till begränsningsåtgärder.

Glädjande är att inom funktionsstöd var det många kända vikarier som sökte sommarvikariat vilket ledde till färre avhopp och ett minskat behov av introduktioner i jämförelse med tidigare år.

Totalt motsvarar kommunens introduktionerna 6,1 heltidstjänster för första halvåret 2021.

En högre grundbemanning hade inneburit färre kortvariga anställningar, minskade kostnader för introduktion och hade troligen inneburit högre kvalitet och effektivitet i verksamheterna då medarbetarna får samma förutsättningar och möjligheter som övriga.

Heltidsarbete som norm

Arbetet med införandet av heltidsarbete som norm pågår fortfarande. Att erbjuda heltid är en viktig del i att säkerställa kommunens kompetensförsörjning. Arbetet med att annonsera ut tjänster på 100 % fortgår och följs regelbundet upp.

Rent ekonomiskt är det dyrare för kommunen att nyttja deltidsanställningar då kommunen som arbetsgivare behöver betala fyllnadstid för den tid som överskrider medarbetarens anställningsavtal, men om heltidstjänsterna inte nyttjas optimalt kan detta vara om än ännu mer kostsamt. Det är därför viktigt att arbeta verksamhetsöverskridande för att säkerställa att kommunens resurser omhändertas på bästa sätt samtidigt som medarbetarna erbjuds hållbara scheman.

Utredning central schemaläggning

HR-chef fick i uppdrag under 2020 att utreda möjlighet till central schemaläggningen. Utredningen var klar och presenterades för KSPU i mars 2021.

Utredningen konstaterades att det finns många fördelar med en gemensam och central schemaläggning och att behovet är stort av förändrade arbetssätt kring schemaläggningen i främst Socialförvaltningen och att det inte behöver ske på bekostnad av varken chefernas kontroll eller medarbetarnas delaktighet som verksamheterna befarande men att införa en central schemaläggning utan verksamheternas egna önskemål inte är önskvärt. Rapporten föreslogs därför användas som stöd för Socialförvaltningen i deras fortsatta arbete med att utveckla schemalägningsprocesserna för att uppnå bättre kontinuitet och kvalitet samt en mer resurseffektiv och mer hållbar schemaläggning.

Förslaget var också att ha en pilot inom exempelvis Funktionsstöd för att testa nya schemalägningsprocesser då de är mest positiva till central schemaläggning.

Rapporten tryckte också på vikten av att medarbetarna ges möjlighet till delaktig i denna process samt att arbetet bör efter hand utvärderas för att se om den kan implementeras i hela eller delar inom övriga förvaltningar. Detta arbete har nu startats upp i socialförvaltningen och kommer att fortgå under hösten 2021.

Driftbudgetens avräkning per nämnd

	Helårs- budget inkl. TA	Prognos helår	Period- budget inkl. TA	Red. 2021-08	Red. 2020-08	Avvik. period- budget ./. Utfall	Avvik. års- budget ./. progn.
Kommunstyrelsen	89 441	87 711	61 026	60 983	57 777	42	1 730
Revisionen	1 200	1 200	800	800	800	0	0
Kultur- och fritidsnämnden	41 364	42 564	27 381	26 861	25 832	519	-1 200
Utbildningsnämnden	321 000	320 900	202 417	193 078	203 695	9 338	100
Socialnämnden	378 827	395 827	249 538	259 853	264 351	-10 314	-17 000
Finansieringen	-833 664	-863 353	-558 477	-582 960	-582 774	24 483	29 689
Summa totalt:	-1 832	-15 151	-17 316	-41 385	-30 319	24 069	13 319

Månadsuppföljning 2021-08
Avstämning mellan driftsbudgetens avräkning och resultaträkningen

	Utfall 2021-08-31	Helårsbudget 2021	Prognos Samtliga nämnder	Avvikelse Prognos Samtliga nämnder	Utfall 2021-08-31	Utfall 2021-08-31	Utfall 2021-08-31	Utfall 2021-08-31	Utfall 2021-08-31	Helårsbudget 2021	Prognos	Avvikelse	Utfall 2021-08-31
	Samtliga nämnder	Samtliga nämnder	Samtliga nämnder	Samtliga nämnder	KS	KFN	UBN	SN	FINANS	FINANS	FINANS	FINANS	REV
Verksamhetens intäkter	-204 261	-285 482	-301 137	15 655	-73 240	-2 574	-57 630	-70 562	-255	-100	0	-100	0
Avgår interna poster	52 422	79 311	78 225	1 086	45 144	1 629	736	4 913	0	0	0	0	0
Summa enligt resultaträkning	-151 839	-206 171	-222 912	16 741	-28 096	-945	-56 894	-65 649	-255	-100	0	-100	0
Verksamhetens kostnader	731 816	1 119 106	1 136 621	-17 515	116 663	29 010	250 341	329 645	5 357	30 529	15 609	14 920	800
Avgår interna poster	-52 422	-79 311	-78 225	-1 086	-5 590	-1 750	-28 310	-13 796	-2 976	-3 199	0	-3 199	0
Summa enligt resultaträkning	679 394	1 039 795	1 058 396	-18 601	111 073	27 260	222 031	315 849	2 381	27 330	15 609	11 721	800
Avskrivningar/Nedskrivningar	15 477	23 176	21 589	1 587	14 098	324	344	711	0	0	0	0	0
Nettokostnader	543 032	856 800	857 074	-274	97 075	26 639	165 482	250 911	2 126	27 230	15 609	11 621	800
Skatteintäkter	-414 449	-602 407	-620 342	17 935	0	0	0	0	-414 449	-602 407	-620 342	17 935	0
Generella statsbidrag	-164 155	-250 273	-244 789	-5 484	0	0	0	0	-164 155	-250 273	-244 789	-5 484	0
Verksamhetens resultat	-35 572	4 120	-8 057	12 177	97 075	26 639	165 482	250 911	-576 478	-825 450	-849 522	24 072	800
Finansiella intäkter	-9 914	-12 896	-14 416	1 520	0	0	0	0	-9 914	-12 896	-14 416	1 520	0
Avgår interna poster	3 596	5 454	6 737	-1 283	0	0	0	0	3 596	5 454	6 737	-1 283	0
Summa enligt resultaträkning	-6 317	-7 442	-7 679	237	0	0	0	0	-6 317	-7 442	-7 679	237	0
Finansiella kostnader	4 101	6 944	7 322	-378	3 462	101	22	59	456	1 483	585	898	0
Avgår interna poster	-3 596	-5 454	-6 737	1 283	-3 456	-67	-22	-51	0	0	1	-1	0
Summa enligt resultaträkning	505	1 490	585	905	6	35	0	7	456	1 483	585	898	0
Finansnetto	-5 813	-5 952	-7 094	1 142	6	35	0	7	-5 861	-5 959	-7 094	1 135	0
Årets res. enligt resr.	-41 385	-1 832	-15 151	13 319	97 081	26 673	165 482	250 918	-582 339	-831 409	-856 615	25 206	800
Årets res. enligt driftb. avr.	-41 385	-1 832	-15 151	13 319	60 983	26 861	193 078	259 853	-582 960	-833 664	-863 353	29 689	800

* Raderna visas avrundade men innehåller samtliga decimaler. Summerna kan därför skilja vid en manuell summering av raderna.

Investeringsbudgetens avräkning per nämnd

	Helårsbudget inkl. TA	Redovisning 2021-08-31	Återstår av helårsbudget inkl TA	Prognos kvarstående investeringar 2021
Kommunstyrelsen	92 214	25 451	66 763	21 209
Kultur- och fritidsnämnden	735	264	471	525
Utbildningsnämnden	1 450	311	1 139	700
Socialnämnden	9 707	1 936	7 771	7 771
Summa totalt:	104 106	27 962	76 144	21 734

Delårsredovisning 2021-08

Investeringsredovisning

(netto-redovisad)

Kommunstyrelsen/Kommunledningsförvaltningen

Nämndsordförande: Morgan Bengtsson

Förvaltningschef: Iréne Robertsson

PROJEKT	Budget inkl TA 2021	Ing. nedlagt	Redovisn. -21-08- 31	Prognos Kvarst 2021	Avvikelse 2021	Budget totalt alla år	Prognos kvarst. totalt	S:A Projekt totalt	Avvikelse totalt	Status
112410521 Utbyte av gamla swichar	400	0	137	263	0	400	263	400	0	Avslut -21
210100021 Investeringsram för Kommunledningsförvaltningen	2 000	0	0	500	1 500	2 000	500	500	1 500	Löpande
210311012 Skyddsport mot översvämning	7 071	4 420	0	0	7 071	14 000	9 580	14 000	0	Fortsätter -22
220110021 Investeringsram för kommunens fastigheter	4 000	0	613	3 387	0	4 000	3 387	4 000	0	Löpande
220210021 Investeringsram utbyte komponenter i fast OHAB	7 500	0	1 864	5 636	0	7 500	5 636	7 500	0	Löpande
220510021 Fastigheter, skalskydd och larm	1 000	0	68	932	0	1 000	932	1 000	0	Löpande
220531621 Alla skolorna, duschbås	300	0	78	40	182	300	40	118	182	Klart
223010418 Simhallen, isolering av ventanläggning	371	168	0	0	371	540	0	168	372	Avvaktar
223010421 Simhallen, nytt lekland	1 550	0	92	0	1 458	1 550	0	92	1 458	Avvaktar
223311921 Kanotcentralen, ombyggnad	1 242	0	2	0	1 240	1 242	0	2	1 240	Avvaktar
223810419 Ridstallet, ombyggnad gödselhantering	200	0	2	398	-200	400	398	400	0	Avslut -21
223810421 Ridanläggningen, nya armaturer	350	0	0	0	350	350	0	0	350	Avvaktar
223910420 Projektering Flygfältet och Dannfältet	500	0	2	0	498	500	498	500	0	Fortsätter -22
225111621 Brännaregårdsskolan, utbyggnad kylrum i kök	350	0	1	50	299	350	349	350	0	Fortsätter -22
225211621 Ekeryds förskola, kameraövervakning o belysning	450	0	450	0	0	450	0	450	0	Klart
225311620 Gränums skola, helhetslösning skola/förskola - projek	164	36	38	0	126	364	0	74	290	Avvaktar
225511618 Högavång, ventilation Etapp 1	1 114	886	114	0	1 000	2 000	0	1 000	1 000	Avvaktar
225511619 Högavångskolan, bygga om Mediahuset och handikap	2 825	2 675	6	0	2 819	5 500	0	2 681	2 819	Avvaktar
225511620 Högavång, ventilation	6 000	0	0	0	6 000	6 000	0	0	6 000	Avvaktar
225511621 Högavångskolan, ljudabsorbenter fritidslokal	80	0	0	0	80	80	0	0	80	Avvaktar
225521621 Högavångskolan, renovering aula	350	0	0	0	350	350	0	0	350	Avvaktar
225531619 Högavångskolan, renovering kök	2 186	815	1	0	2 185	3 000	0	816	2 184	Avvaktar
225531621 Högavångskolan, fler elevtoaletter	1 200	0	0	0	1 200	1 200	0	0	1 200	Avvaktar
225711621 Kyrkhults skola idrottshall, åtgärder ljudnivå	80	0	80	0	0	80	0	80	0	Klart

PROJEKT		Budget	Ing.	Redovisn.	Prognos	Avvikelse	Budget	Prognos	S:A	Avvikelse	Status
		inkl TA 2021	nedlagt	-21-08- 31	Kvarst 2021	2021	totalt alla år	kvarst. totalt	Projekt totalt	totalt	
225811621	Nordenberg, köket IM	250	0	250	0	0	250	0	250	0	Klart
225821618	Nordenberg, ombyggnad kök	4 614	886	15	100	4 499	5 500	4 599	5 500	0	Fortsätter -22
225821621	Nordenberg, omklädningsrum damer TC-huset	80	0	19	0	61	80	0	19	61	Klart
225831621	Nordenberg, solskydd	700	0	42	658	0	700	658	700	0	Avslut -21
225841620	Nordenberg, ombyggnad aula - projektering	1 400	65	166	200	1 034	1 600	1 369	1 600	0	Fortsätter -22
225841621	Nordenberg, ombyggn SO-hall o bibliotek - utredning	200	0	9	191	0	200	191	200	0	Avslut -21
225851621	Nordenberg, tagg-system vid entréerna	838	0	887	0	-49	838	0	887	-49	Klart
225861621	Nordenberg, ljudisolering salar	50	0	0	50	0	50	50	50	0	Klart
225911618	Vilboksskolan, tillbyggnad	13 582	9 565	13 582	0	0	23 147	0	23 147	0	Klart
225911621	Vilboksskolan, lekutrustning	300	0	187	113	0	300	113	300	0	Avslut -21
225921621	Vilboksskolan, lokaljustering efter tillbyggnad	1 000	0	740	260	0	1 000	260	1 000	0	Avslut -21
225931621	Vilboksskolan, ramp	300	0	0	300	0	300	300	300	0	Avslut -21
227311320	Nytt särskilt boende	18 967	1 033	1 846	2 000	15 121	20 000	17 121	20 000	0	Fortsätter -22
230101721	Beläggning enligt plan	3 000	0	1 694	1 306	0	3 000	1 306	3 000	0	Löpande
230201721	Trafiksäkerhet	200	0	0	200	0	200	200	200	0	Löpande
230601720	Brorenoveringar	800	0	0	800	0	800	800	800	0	Avslut -21
230711720	Byte av hastighetsskyltar	400	0	9	391	0	400	391	400	0	Avslut -21
230711721	Byte av hastighetsskyltar	200	0	122	78	0	200	78	200	0	Avslut -21
231611721	Spontning Dannfältsvägen	2 000	0	0	2 000	0	2 000	2 000	2 000	0	Avslut -21
234211721	Bro Ådalsvägen	1 000	0	362	638	0	1 000	638	1 000	0	Avslut -21
234511721	Förnyelse armaturer på gatubelysning	500	0	113	387	0	500	387	500	0	Löpande
241022921	Orsjöns badplats, tillgänglighetsanpassning	200	0	165	0	35	200	0	165	35	Klart
250210321	Köp av mark Vilbokens förskola	350	0	19	331	0	350	331	350	0	Klart
NETTO:		92 214	20 549	23 775	21 209	47 230	115 771	52 375	96 699	19 072	

Delårsredovisning 2021-08

Exploateringsredovisning

(nettoredovisad)

Kommunstyrelsen/Kommunledningsförvaltningen

Nämndsordförande: Morgan Bengtsson

Förvaltningschef: Iréne Robertsson

		Budget	Ing.	Redovisn.	Prognos	Avvikelse	Budget	Prognos	S:A	Avvikelse	Status
		inkl TA	nedlagt	-21-08- 31	Kvarst	2021	totalt	kvarst.	Projekt	totalt	
PROJEKT		2021			2021		alla år	totalt	totalt		
271310917	Uppfyllnad rest Flygfält, handelsområde	800	1 284	0	400	400	3 000	800	2 084	916	Fortsätter -22
271410920	Industriområde Kyrkhult 1:46 mfl Prästgårdsmarken	1 000	0	27	973	0	1 000	973	1 000	0	Avslut -21
NETTO:		1 800	1 284	27	1 373	400	4 000	1 773	3 084	916	

Delårsredovisning 2021-08

Nämndsordförande: Morgan Bengtsson
Förvaltningschef: Iréne Robertsson

Kommentarer till investeringsredovisning

112410521 – Utbyte av gamla swichar
Inventering av befintliga swichar är gjord och en första inköpsomgång är klar. Utvärdering, prioritering och komplettering kvarstår.

210100021 – Investeringsram för Kommunledningsförvaltningen
Löpande investeringsprojekt som nyttjas av förvaltningens verksamheter i ekonomisk kalkyl motiverande investeringar. Inget nyttjat hittills.

210311012 – Skyddsport mot översvämning
Mark- och Miljödomstolens beslut har nu vunnit laga kraft. Avtal skrivs, när utredning är klar och avtalsförslag har tagits fram. Projektet drivs tillsammans med Olofströms Kraft och Volvo.

220110021 – Investeringsram för kommunens fastigheter
Löpande investeringsprojekt som kan nyttjas till att göra verksamhetsanpassningar eller komponentbyte på kommunens fastigheter. Kan initieras av nyttjande förvaltning som också får ta driftskostnaden av investeringen.

220210021 – Investeringsram utbyte komponenter i fast OHAB
Löpande investeringsprojekt som används för att byta ut komponenter på de kommunala fastigheterna. Initieras och beställs av kommunens Fastighetssamordnare, utförs av OHAB. Beställning för 6,9 mkr är gjorda till OHAB och en del är klart och andra pågår.

220510021 – Fastigheter, skalskydd och larm

Utbyte av centralenhet larm på Nordenberg, Jämshögs skola, Rödhults förskola och Gränums skola samt passersystem på Ekeryds förskola är beställt.

220531621 – Alla skolorna, duschbås
Duschbås i omklädningsrummen i Vilboksskolans gymnastikbyggnad klart.

223010421 – Simhallen, nytt lekland
Rivning av befintligt lekland är utförd. Byggnation av nytt lekland avvaktas tills förstudie om Holjebadet är klar.

223010418 – Simhallen, isolering av ventanläggning
Isolering har gjorts på en del av ventilationsanläggningen, utvärderingen är gjord och resultatet är tillfredställande. Tidsplan för fortsättning av projektet är ej beslutat i skrivande stund.

223311921 – Kanotcentralen, ombyggnad
Avvaktar utredning på hela Halenområdet.

222310419 – Ridstallet, ombyggnad gödselhantering
Väntar på klartecken ifrån Kultur och Fritidsnämnden.

223810421 – Ridanläggningen, nya armaturer
Avvaktar fritidsutredningen.

223910420 – Projektering Flygfältet och Dannfältet
Avvaktar detaljplan

225111621 – Brännaregårdsskolan, utbyggnad kylrum i kök
Påbörjas i år.

225211621 – Ekeryds förskola, kameraövervakning och belysning
Klart

225311620 – Gränums skola, helhetslösning skola/förskola - projektering
Avvaktar skolutredning.

225511618 – Högavång, ventilation Etapp 1
I samband med projektet har stora behov av renoveringar på övriga tekniska installationer uppkommit. Även synpunkter på den pedagogiska funktionaliteten i byggnaden har framkommit ifrån skolledningen. Skolutredningen är en viktig komponent för att kunna fatta viktiga strategiska beslut. Utredningen får då utvisa vilka alternativ som är lämpligast att utföra.

225511619 – Högavångsskolan, bygg om Mediahuset och handikappanpassa
Projektering pågår. Kostnadskalkyl visar på behov av utökad budgetram om man ska göra investeringen.
Det krävs en samsyn med vad som ska ske i huvudbyggnaden innan beslut om genomförande av projektet.

225511620 – Högavång, ventilation
Se beskrivning på projekt **225511618 – Högavång, ventilation Etapp 1**

225511621 – Högavångsskolan, ljudabsorbenter fritidslokal
Avvaktar skolutredning.

225521621 – Högavångsskolan, renovering aula
Avvaktar skolutredning.

225531621 – Högavångsskolan, fler elevtoaletter
Avvaktar skolutredning.

225711621 – Kyrkhults skola idrottshall, åtgärder ljudnivå
Klart

225811621 – Nordenberg, köket IM
Klart

225821618 – Nordenberg, ombyggnad kök
Projektering pågår. Avvaktar besked.

225821621 – Nordenberg, omklädningsrum damer TC-huset
Klart

225831620 – Nordenberg, solskydd
Entreprenad pågår

225841620 – Nordenberg, ombyggnad aula - projektering
Projektering pågår. Påbörjas 2022.

225841621 – Nordenberg, ombyggnad SO-hall o bibliotek - utredning
Projektering pågår.

225851621 – Nordenberg, tagg-system vid entréerna
Klart

225861621 – Nordenberg, ljudisolering salar
Klart och OHAB tog kostnaden som underhåll.

225911618 – Vilboksskolan, tillbyggnad
Klart

225911621 – Vilboksskolan, lekutrustning
Blir klart innan årsskiftet

225921621 – Vilboksskolan, lokaljustering efter tillbyggnad
Blir klart innan årsskiftet

225931621 – Vilboksskolan, ramp
Blir klart innan årsskiftet

227311320 – Nytt särskilt boende
Projektering pågår

230101721 – Beläggning enligt plan

Rösjövägen, Åsvägen, Härströms väg och Angölsmålavägen kvarstår att belägga. Fågelvägen/Tvårvägen är belagda efter semestern.

230201721 - Trafiksäkerhet

Genomgång med rektor på Jämshögs och Gränums skola. Nya skyltar ska beställas, samt kommer vi att ändra vändögla på Gränums skola så att det blir säkrare på och avstigning för skolbarnen.

Nytt stängsel på Brännregården så att barnen inte kan springa ut i avsläpningszonen intill skolområde.

Skolundersökning kommer att genomföras under året, troligen efter sommaren med inriktning på säkrare skolvägar.

230601720 - Brorenoveringar

Upphandling av entreprenör för broinspektion och reparation är avslutad och kontrakt ska skrivas. Renovering kommer att ske på bro vid Bredgatan/Båtsmansgatan och vi kommer också göra vissa åtgärder vid våra tunnlar och förbättrad belysning i dessa.

230711720 – Byte av hastighetsskyltar

Byte i Kyrkhult i slutet av september och Gränum mitten på oktober. Olofström under höst/vinter.

231611721 – Spontning Dannfältsvägen

Arbetet så smått påbörjat. Enligt tillstånd från Länsstyrelsen får vi påbörja sponta 15:e september och hålla på till den 10:e oktober. Om kungsfiskaren flyttat från sitt bo det vill säga.

234511721 – Förnyelse armaturer på gatubelysning

Olofströms Kraft AB byter armaturer i Jämshög tills samtliga där är bytta till nya. Görs fortlöpande under året.

241022921 – Orsjöns badplats, tillgänglighetsanpassning

Tillgänglighetsanpassad badramp i rostfritt stål installerad och en grusgång har anlagts från parkering till rampen. Arbetet är klart.

250210321 – Köp av mark Vilbokens förskola

Fastighetsreglering är fakturerad av Lantmäteriet. Förhoppningsvis blir ärendet klart i år.

**Kommentarer till
Exploateringsredovisning****271310917 – Uppfyllnad rest Flygfält, handelsområde**

Inmätning och projektering pågår med planerat start till hösten. Fortsätter nästa år.

271410920 – Industriområde Kyrkhult 1:46 mfl Prästgårdsmarken

Kommunen anlägger 25-30 meter väg med gatubelysning samt tomtinfart, vilket är så mycket som behövs för en första etablering på området. Klart i år.

Månadsuppföljning 2021-08

Utbildningsnämnden/Utbildningsförvaltningen

Investeringsredovisning

(netto-redovisad)

Nämndsordförande: Johnny Andreasson

Förvaltningschef: Patrik Håkansson

PROJEKT		Budget inkl TA 2021	Redovisn. -21-08-31	Prognos Kvarst 2021	Avvikelse 2021	Status
160100521	Inventarier förskolan	300	26	115	159	Avslut -21
162000521	Inventarier fritidshem	100	0	0	100	Avslut -21
162100521	Inventarier förskoleklass	40	0	0	40	Avslut -21
162200521	Inventarier grundskolan	400	285	115	0	Avslut -21
162300521	Inventarier grundsärskola	80	0	0	80	Avslut -21
162400521	Inventarier elevhälsa	30	0	0	30	Avslut -21
164100521	Gymnasieskolan	400	0	400	0	Avslut -21
166100521	Komvux	70	0	70	0	Avslut -21
169100521	Musikskolan	30	0	0	30	Avslut -21
NETTO:		1 450	311	700	439	

Investeringar 2021

Möbler & inventarier ny- & ombyggnad Vilboksskolan

285

Möbler & inventarier förskolor

26

Delårsredovisning 2021-08

Kultur- o Fritidsnämnden/Kultur- o Fritidsförvaltningen

Investeringsredovisning

(netto-redovisad)

Nämndsordförande: Patrik Sjöstedt

Förvaltningschef: Linnea Huhta

PROJEKT		Budget inkl TA 2021	Redovisn. -21-08- 31	Prognos Kvarst 2021	Avvikelse 2021	Status
167600620	Konstinköp	111	0	111	0	Avslut -21
167600621	Konstinköp	24	0	24	0	Avslut -21
168000521	Inventarier Holjebadet	225	264	15	-54	Avslut -21
168400521	Inventarier Fritid	175	0	175	0	Avslut -21
168500521	Inventarier Kultur	50	0	50	0	Avslut -21
168700521	Inventarier Biblioteket	100	0	100	0	Avslut -21
168800521	Inventarier Växtverket	50	0	50	0	Avslut -21
NETTO:		735	264	525	-54	

167600621 - Konstinköp

168000521 - Inventarier Holjebadet

Inköp av Infraröd bastu 264 tkr

168400521 - Inventarier Fritid

168500521 - Inventarier Kultur

168700521 - Biblioteket

168800521 - Inventarier Växtverket

Delårsredovisning 2021-08

Socialnämnden/Socialförvaltningen

Investeringsredovisning

(netto-redovisad)

Nämndsordförande: Miroslav Milurovic

Förvaltningschef: Robert Schelin

PROJEKT	Budget inkl TA 2021	Redovisn. -21-08- 31	Prognos Kvarst 2021	Avvikelse 2021	Status
171210520 Möbler Nytt boende	939	0	939	0	Avslut -21
171220519 Sängar nya Garvaregården	50	0	50	0	Avslut -21
171220520 Möbler Klinten	400	0	400	0	Avslut -21
171230520 Digitala medicinskåp	1 100	0	1 100	0	Avslut -21
174000519 Trygghetslarmanläggningar	474	358	116	0	Avslut -21
174000520 Trygghetslarmanläggningar Ekbacken, Jem	1 000	1 484	-484	0	Avslut -21
174000521 Valfärdsteknik (trygghetslarmanl)	1 000	0	1 000	0	Fortsätter -22
174010521 Valfärdstekniska hjälpmedel	500	0	500	0	Fortsätter -22
175000521 Gemensam adm socialförv	1 500	93	1 407	0	Avslut -21
175010520 Möbler Socialkontoret	540	0	540	0	Avvaktar
175100519 Wifi	504	0	504	0	Fortsätter -22
175110521 Vårdsängar	300	0	300	0	Avslut -21
175120521 Inventarier nya boenden	500	0	500	0	Avvaktar
175130521 Möbler nytt boende	500	0	500	0	Avvaktar
175140521 Möbler nytt hemtjänstcenter	400	0	400	0	Fortsätter -22
NETTO:	9 707	1 935	7 772	0	

174000519 Trygghetslarmanläggningar

Trygghetslarm Ekdungen inkl hotellå 336 tkr

10 st mobiler 22 tkr

174000520 Trygghetslarmanläggningar Ekbacken, Jemsegården

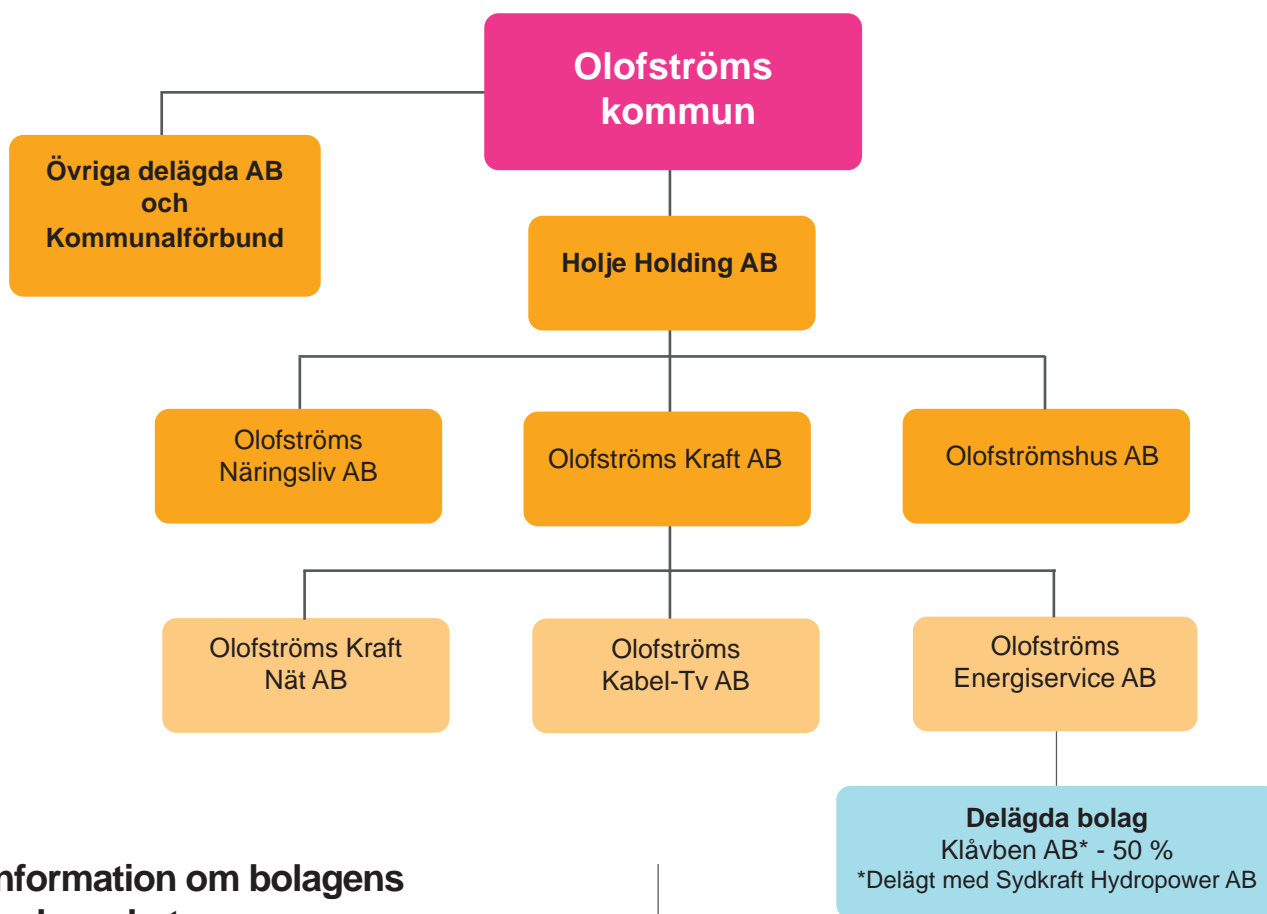
Trygghetslarm Brännaregården inkl hotellås 1 273 tkr samt sänglarm 114 tkr

44 st mobiler 97 tkr

175000521 Gemensam adm socialförv

Möbler Socialkonter 39 tkr

It paket. 3 tv apparater med tillbehör till tredje våningens konferensrum



Information om bolagens verksamheter

Holje Holding AB

Bolaget bedriver handel och förvaltning av fast och lös egendom, jämte därmed förenlig verksamhet.

Olofströms Näringsliv AB

Bolaget ägnar sig åt uthyrning av lokaler samt bedriver näringslivsbefrämjande konsult- och utvecklingsverksamhet jämte därmed förenlig verksamhet.

Olofströmshus AB

Bolaget ska förvärva, äga, sälja och förvalta fastigheter samt uppföra bostäder, affärslokaler och kollektiva anordningar. Syftet med verksamheten är att svara för försörjningen av bostäder och lokaler i kommunen.

Olofströms Kraft AB

I bolaget har all personal i Kraftbolagskoncernen sin anställning. I bolaget bedrivs produktionsanläggningar för värme, återvinning av värme och andra till energiområdet hörande anläggningar samt att distribuera värme och andra former av ledningsbunden energi.

Bolaget bedriver även va-verksamhet och entreprenadverksamhet inom anläggningssektorn. Bolaget äger även infrastrukturen för bredband i kommunen och upplåter fibernät till bland annat Olofströms Kabel-TV AB.

Olofströms Kraft Nät AB

Bolaget är ett renodlat nätbolag vars huvudsakliga verksamhet består i att transportera elenergi från olika leverantörer till kunderna på ett så kostnadseffektivt sätt som möjligt.

Olofströms Energiservice AB

Den huvudsakliga verksamheten för bolaget är att bedriva handel med och produktion av vattenkraftbaserad elenergi. Intressebolaget Klåvben AB bedriver motsvarande verksamhet.

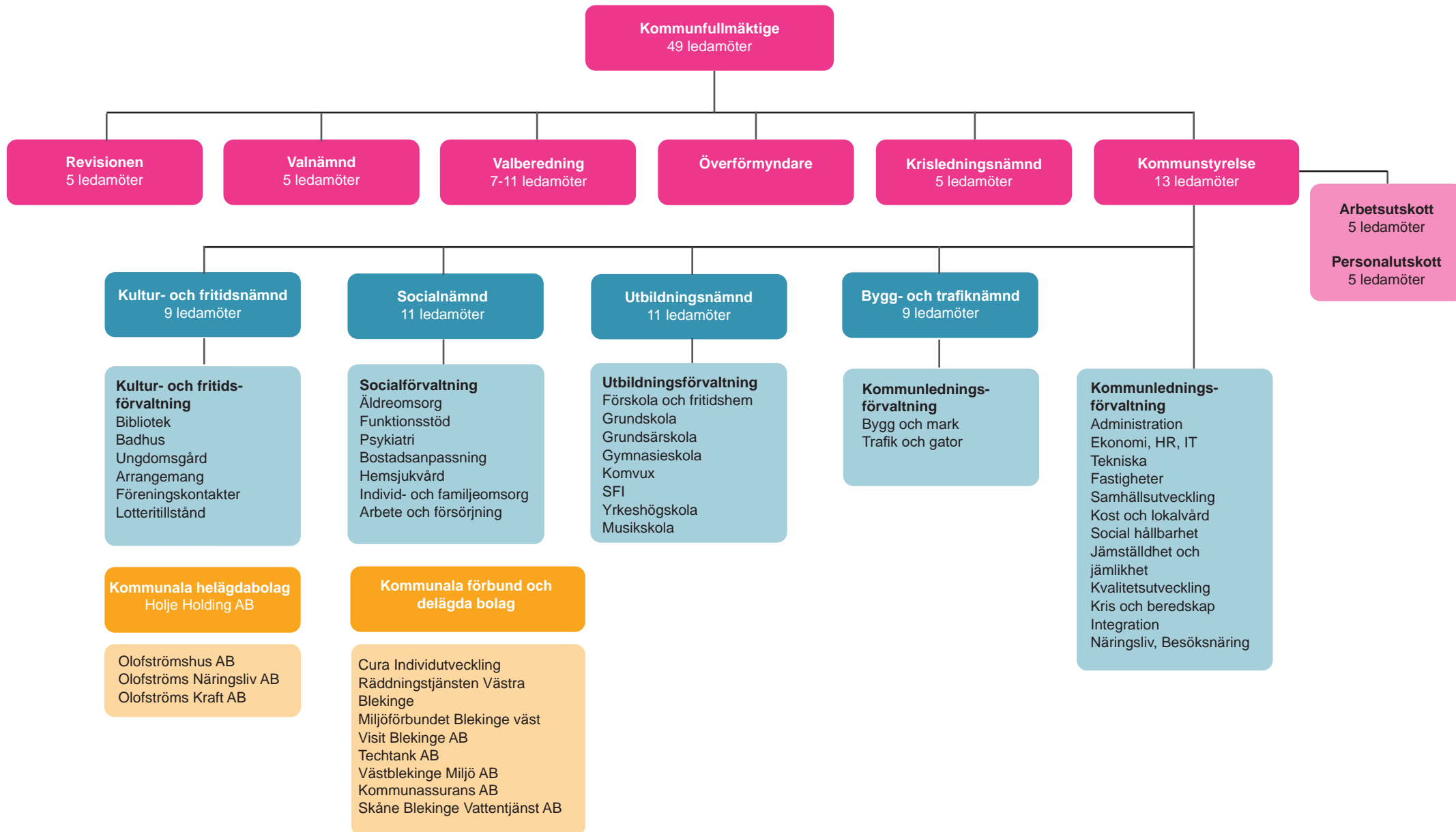
Olofströms Kabel-TV AB

Bolagets verksamhet är att via kabel och bredband distribuera och producera sändningar till mottagare inom Olofströms kommun. Nätet är till stora delar tillgängligt för datakommunikation över internet.



Organisation för Olofströms kommun 2021

2021-08-31



Bokslutsresultat 2021 - koncernen

(Resultat efter finansiella poster i tkr)

Bolag	2021-01-01	2020-01-01	Prognos	2020-01-01
	2021-08-31	2020-08-31	2021-01-01 2021-12-31	2020-12-31
Olofströms kommun	41 385	30 319	15 151	13 078
<i>Koncernjustering utdelningar</i>	<i>-3 000</i>	<i>-3 000</i>	<i>-3 000</i>	<i>-3 000</i>
Holje Holding	1 324	618	488	-232
<i>Koncernjustering utdelningar</i>	<i>-3 000</i>	<i>-3 000</i>	<i>-3 000</i>	<i>-3 000</i>
Olofströms Kraft AB	5 469	4 536	8 715	8 078
Olofströms Kabel-Tv AB	1 853	1 233	2 735	1 850
Olofströms Energiservice AB	799	-1 155	-1 000	-1 990
Olofströms Kraft Nät AB	19 893	17 040	28 500	28 005
Olofströms Näringslivsbolag AB	-68	-181	0	-474
Techtank	-	-22	-	-44
Olofströmshus AB	12 822	3 545	14 000	10 893
Övriga koncernjusteringar*	776	910	1 232	1 365
Summa resultat före skatt	78 253	50 843	63 821	54 529
Aktuell skatt	484	-357		-484
Uppskj skatt m m **	-6 311	-4 099		-6 511
Effekt av ändrad skattestas IB uppskjuten skatt OR				
Koncernens nettoresultat	72 426	46 387		47 534

* Avser reavinst vid skapande av äkta koncern

Verksamhetens externa kostnader

Tkr

	jan-aug 2021	jan-aug 2020	
Inventarier, material, konsulttjänster och transfereringar			
Material och inventarier	1 878	1 549	
Bidrag till enskilda	3 406	3 824	
Bidrag till föreningar m fl	6 429	6 202	
Assistansersättning till Försäkringskassan	5 017	5 237	
Husbyggnadsentreprenader	703	5 520	
Övriga entr. och köp av verks. av fgt, kommuner mfl	80 852	73 161	
Summa	98 283	95 492	
Personalkostnader			
Bruttolön exkl övertid	332 911	326 399	
Övertid	3 621	2 104	
Fyllnadstid	893	829	
Personalomkostnader	101 082	100 653	0,308375
Arbetsmarknadsåtgärder	15 217	10 942	
Arvoden	2 664	2 855	
Övrigt	5 042	5 373	
Summa personalkostnader	461 429	449 156	
Övriga verksamhetskostnader			
Lokal- och markhyror fastighetsservice	60 045	58 843	
Hyra/leasing av anläggningstillgångar	8 031	7 739	
Bränsle, energi och vatten förbrukningsavgifter	2 362	1 943	
Böcker och undervisningsmaterial	3 495	2 654	
Livsmedel och färdiglagad mat	8 482	10 018	
Reparation och underhåll av inventarier	1 140	1 234	
Databehandling	6 600	7 347	
Tele- och datakommunikation	1 989	1 827	
Förbrukningsinventarier och förbrukningsmaterial	20 529	22 853	
Transporter, resor mm	1 110	855	
Annonsering, reklam, information o dyl	421	352	
Försäkring, riskkostnader och skatter	1 431	1 314	
Bokfört värde på avyttrade tillgångar	4 048	2 735	
Summa övriga verksamhetskostnader	119 683	119 713	
Summa verksamhetens externa kostnader	679 394	664 360	

Olofströms kommun

Så här används en "kommunal" hundralapp

Mkr

	Red. Kr/100 kr 2101		Red. Kr/100 kr 2001		För. ändr. i %
	-2108	Period	-2008	Period	
Vård, omsorg: äldre och personer med funktionsnedsättning	238 098	44,1	232 522	43,2	2,1
Skolväsendet för barn- och ungdom	130 630	24,2	133 233	24,7	-2,0
Förskola, fritidshem och annan pedagogisk verksamhet	57 958	10,7	56 889	10,6	0,9
Infrastruktur t ex gator och vägar	33 801	6,3	30 630	5,7	10,5
Kultur - och Fritid	33 769	6,3	31 658	5,9	6,8
Individ- och familjeomsorg	21 526	4,0	24 877	4,6	-13,0
Politisk verksamhet	8 030	1,5	8 455	1,6	-6,3
Särskilt riktade insatser	7 581	1,4	8 336	1,5	-6,7
Övrig utbildning	4 269	0,8	4 456	0,8	0,0
Vuxenutbildning	1 670	0,3	5 231	1,0	-70,0
Affärsverksamhet	1 929	0,4	1 983	0,4	0,0
<i>Gemensamt; att fördela</i>	<i>17 129</i>		<i>3 862</i>		
SUMMA	539 584	100,0	538 338	100,0	

Från och med årsredovisningen 2019 har vi när det gäller fördelningen av den kommunala hundralappen helt övergått till den uppdelning som SCB har i sin RS-statistik. Fördelning av gemensamma kostnader (Gemensam verksamhet och gemensamma lokaler) har även detta fördelats med samma nyckel som SCB. För att jämföra kostnaderna i 100-lappen med nettokostnaderna i resultaträkningen behöver reavinster/reaförluster dras bort samt att pensionskostnader endast belastar med po-pålägg istället för den kostnad som debiteras finansieringen. Allt detta är i enlighet med hur det är ställt upp i RS-statistiken.

Olofströms kommun

Resultaträkning

Mkr

Delårsredovisning 2021

		Koncernen		Kommunen		Budget 2021	Prognos Helår 2021
		Resultat Jan-Aug 2021	Resultat Jan-Aug 2020	Resultat Jan-Aug 2021	Resultat Jan-Aug 2020		
Verksamhetens intäkter	Not 1	346,2	313,5	151,8	130,8	206,2	222,9
Verksamhetens kostnader	Not 2	-788,9	-776,4	-679,4	-664,4	-1 039,8	-1 058,4
<i>Varav pensionskostnader</i>	<i>Not 3</i>	<i>-39,5</i>	<i>-42,5</i>	<i>-36,8</i>	<i>-39,3</i>	<i>-69,7</i>	<i>-57,9</i>
Avskrivningar/Nedskrivningar	Not 4	-54,1	-52,1	-15,4	-15,0	-23,2	-21,6
Verksamhetens nettokostnader		-496,8	-515,0	-543,0	-548,6	-856,8	-857,1
Skatteintäkter	Not 5	414,4	411,9	414,4	411,9	602,4	620,4
Generella statsbidrag och utjämning	Not 6	164,2	160,9	164,2	160,9	250,3	244,8
Verksamhetens resultat		81,8	57,8	35,6	24,2	-4,1	8,1
Finansiella intäkter	Not 7	0,9	1,2	6,3	6,6	7,4	7,7
Finansiella kostnader	Not 8	-10,3	-12,6	-0,5	-0,5	-1,5	-0,6
Finansnetto		-9,4	-11,4	5,8	6,1	5,9	7,1
Resultat efter finansiella poster		72,4	46,4	41,4	30,3	1,8	15,2
Periodens resultat		72,4	46,4	41,4	30,3	1,8	15,2

Olofströms kommun

Balansräkning

Mkr

Delårsredovisning 2021

		Koncernen		Kommunen	
		Utg Balans 210831	Utg Balans 201231	Utg Balans 210831	Utg Balans 201231
Tillgångar					
Anläggningstillgångar					
Immateriella anläggningstillgångar	Not 9	8,8	9,0	-	-
<u>Materiella anläggningstillgångar</u>					
Mark, byggnader och tekniska anläggningar	Not 10	909,8	932,1	287,9	292,2
Pågående investeringar	Not 11	212,1	152,9	49,6	31,5
Maskiner och inventarier	Not 12	582,6	601,3	15,4	16,3
Summa		1 704,5	1 686,3	352,9	340,0
Finansiella anläggningstillgångar	Not 13	10,4	10,2	205,3	205,3
Summa anläggningstillgångar		1 723,7	1 705,5	558,2	545,3
Omsättningstillgångar					
Exploateringsverksamhet o råvaror	Not 14	17,7	21,8	15,5	19,7
Fordringar	Not 15	137,1	112,6	90,0	76,6
Kassa och bank	Not 16	149,9	148,0	84,2	105,4
Summa omsättningstillgångar		304,7	282,4	189,7	201,7
Summa tillgångar		2 028,4	1 987,9	747,9	747,0
Eget kapital, avsättningar och skulder					
Ingående värde		543,5	496,0	431,2	418,1
Årets resultat		72,4	47,5	41,4	13,1
Summa eget kapital	Not 17	615,9	543,5	472,6	431,2
Avsättningar					
Avsättning för pensioner	Not 18	20,8	21,6	14,5	14,9
Andra avsättningar	Not 19	87,7	81,3	0,0	0,0
Summa avsättningar		108,5	102,9	14,5	14,9
Skulder					
Långfristiga skulder	Not 20	1 043,4	1 050,4	90,1	92,7
Kortfristiga skulder	Not 21	260,6	291,1	170,7	208,2
Summa skulder		1 304,0	1 341,5	260,8	300,9
Summa eget kapital, avsättningar och skulder		2 028,4	1 987,9	747,9	747,0

		Koncernen		Kommunen	
		Utg Balans 210831	Utg Balans 201231	Utg Balans 210831	Utg Balans 201231
Panter och ansvarsförbindelser					
Pensionsförpliktelser som inte upptagits bland skulderna eller avsättningarna	Not 22	247,9	248,3	247,9	248,3
Övriga ansvarsförbindelser *	Not 23	66,0	66,0	1 018,8	1 023,4
Summa panter och ansvarsförbindelser		313,9	314,3	1 266,7	1 271,7

* Uppdateras endast fullständigt vid årsbokslut

Olofströms kommun

Kassaflödesanalys

Mkr

	Koncernen		Kommunen		Prognos	
	2021 Jan-Aug	2020 Jan-Aug	2021 Jan-Aug	2020 Jan-Aug	2021 Jan-Dec	
Löpande verksamhet						
Verksamhetens resultat	81,8	57,8	35,6	24,2	8,1	
Avskrivningar/Nedskrivningar	Not 4	54,1	52,1	15,4	15,0	21,6
Avsättning för pensioner	Not 18	-0,8	-0,2	-0,5	0,0	-0,5
Förändring andra avsättningar	Not 19	6,3	4,0	0,0	0,0	0,0
Övriga ej rörelsekapitalpåverkande poster	Not 24	-0,3	0,3	0,0	0,7	0,0
Summa	141,1	114,0	50,5	39,9	29,2	
Erhållen ränta	0,5	0,4	2,9	2,7	4,3	
Erhållna utdelningar	Not 7	0,4	0,8	3,4	3,8	3,4
Erlagd ränta		-8,7	-12,9	-0,5	-0,5	-0,6
Kassaflöde från löpande verksamhet före förändring i rörelsekapital	133,3	102,3	56,3	45,9	36,3	
Kassaflöde från förändring i rörelsekapital						
Förändring fordringar	-24,5	4,3	-13,4	-13,1	-13,4	
Förändring kortfristiga skulder	-28,4	-17,7	-37,5	-25,3	-37,5	
Förändring exploateringsfastigheter	Not 25	4,0	1,4	4,0	1,4	4,0
Kassaflöde från löpande verksamhet	84,4	90,3	9,4	8,9	-10,6	
Investeringsverksamhet	Not 26					
Förvärv av immateriella anläggningstillgångar	-0,1	0,0	0,0	0,0	0,0	
Förvärv av materiella anläggningstillgångar	-81,0	-97,4	-28,0	-16,5	-49,7	
Förvärv av finansiella anläggningstillgångar	-0,1	0,0	-0,1	0,0	-0,1	
Försäljning av materiella anläggningstillgångar	5,8	0,6	0,0	0,0	0,0	
Försäljning av finansiella anläggningstillgångar	-0,1	0,1	0,0	0,0	0,0	
Kassaflöde från investeringsverksamhet	-75,5	-96,7	-28,1	-16,5	-49,8	
Finansieringsverksamhet						
Upptagna lån	0,0	24,2	0,0	0,0	0,0	
Amortering på lån	-7,0	-0,8	-2,5	-0,7	-3,4	
Kassaflöde från finansieringsverksamhet	-7,0	23,4	-2,5	-0,7	-3,4	
Summa kassaflöde	1,9	17,0	-21,2	-8,3	-63,8	
Likvida medel vid årets början	148,0	120,8	105,4	96,8	105,4	
Likvida medel vid periodens slut	149,9	137,8	84,2	88,5	41,6	

Olofströms kommun

Noter till Resultaträkning

Mkr

	Koncernen		Kommunen			
	Resultat Jan-Aug 2021	Resultat Jan-Aug 2020	Resultat Jan-Aug 2021	Resultat Jan-Aug 2020	Budget Jan-Dec 2021	Prognos Helår 2021
Not 1 Verksamhetens intäkter						
Nämndernas totala intäkter	204,2	182,4	204,2	182,4	285,5	301,1
Avgår interna intäkter	-52,4	-51,6	-52,4	-51,6	-79,3	-78,2
Summa intäkter i koncernbolagen	334,6	322,1	-	-	-	-
Avgår koncerninterna intäkter	-140,2	-139,4	-	-	-	-
Summa externa intäkter	346,2	313,5	151,8	130,8	206,2	222,9
Not 2 Verksamhetens kostnader						
Nämndernas totala kostnader	-698,2	-692,3	-698,2	-692,3	-1051,1	-1077,3
Förändring semesterlöneskuld*	0,0	12,4	0,0	12,4	0,0	0,0
Förändr. skuld okompenserad övertid*	0,0	0,2	0,0	0,2	0,0	0,0
Pensionskostnader exkl. utbetald pens.	-17,7	-18,3	-17,7	-18,3	-25,0	-26,3
Pensionskostnader utbetald pension	-19,1	-21,0	-19,1	-21,0	-44,7	-29,6
Personalomkostnadsdifferens	3,2	3,0	3,2	3,0	1,7	-3,4
Avgår interna kostnader	52,4	51,6	52,4	51,6	79,3	78,2
Råvaror och förnödenheter i koncernbolagen	-29,9	-8,4	-	-	-	-
Övriga externa kostnader i koncernbolagen	-160,0	-185,2	-	-	-	-
Personalkostnader i koncernbolagen	-54,0	-53,5	-	-	-	-
Uppskjuten skatt	-6,3	-4,0	-	-	-	-
Skatt på periodens resultat	0,5	-0,3	-	-	-	-
Övriga rörelsekostnader	0,0	0,0	-	-	-	-
Avgår koncerninterna inköp	140,2	139,4	-	-	-	-
Summa externa kostnader	-788,9	-776,4	-679,4	-664,4	-1 039,8	-1058,4
* Fr o m 2021 Har även intjänandet av semesterlöneskuld/övertid flyttats från finansieringen till nämnderna.						
Not 3 Pensionskostnader						
	-13					
Utbetalda pensioner (kostnadsförs)	-13,0	-17,4	-12,5	-16,9	-34,9	-23,8
Löneskatt på utbetalda pensioner	-5,7	-3,5	-5,7	-3,5	-8,6	-5,8
Pensionskostnader exklusive utbetalningar	-2,5	-2,4	-1,0	-0,6	-1,4	-1,7
Avgiftsbestämd AP, dvs individuell del	-17,4	-14,9	-17,4	-14,9	-21,1	-22,0
Löneskatt på pensionskostnader	-1,5	-4,6	-0,8	-3,7	-4,9	-5,7
Skuldförändring inkl. ÖK-SAP	0,5	0,3	0,5	0,3	1,0	0,9
Löneskatt på skuldförändring	0,1	0,0	0,1	0,0	0,2	0,2
Summa pensionskostnader	-39,5	-42,5	-36,8	-39,3	-69,7	-57,9
Not 4 Avskrivningar/nedskrivningar						
Avskrivning på byggnader/tekniska anl.	-26,5	-24,7	-13,3	-13,1	-19,7	-18,4
Avskrivning på maskiner/inventarier	-27,4	-27,3	-2,1	-1,9	-3,5	-3,2
Avskrivning på immateriella anläggningstillgångar	-0,2	-0,1	-	-	-	-
Nedskrivningar/utrangeringar	0,0	0,0	0,0	0,0	0,0	0,0
Summa avskrivningar	-54,1	-52,1	-15,4	-15,0	-23,2	-21,6

	Koncernen		Kommunen			
	Resultat Jan-Aug 2021	Resultat Jan-Aug 2020	Resultat Jan-Aug 2021	Resultat Jan-Aug 2020	Budget Jan-Dec 2021	Prognos Helår 2021
Not 5 Skatteintäkter						
Kommunalskatt, prel. månatliga inbet.	403,8	414,8	403,8	414,8	605,2	605,8
Mellankommunal kostnadsutjämning	1,3	2,1	1,3	2,1	1,9	1,9
Justering för föregående år slutavräkning	2,6	-2,9	2,6	-2,9	0,0	2,6
Prognos för innevarande år slutavräkning	6,7	-2,1	6,7	-2,1	-4,7	10,1
Summa skatteintäkter	414,4	411,9	414,4	411,9	602,4	620,4
Not 6 Generella statsbidrag och utjämning						
Inkomstutjämning	101,2	93,0	101,2	93,0	155,7	151,8
Kostnadsutjämning	14,8	12,2	14,8	12,2	22,5	22,2
Regleringsbidrag/avgift	26,4	9,2	26,4	9,2	40,0	39,7
LSS-utjämning	4,2	3,6	4,2	3,6	5,9	6,4
Kommunal fastighetsavgift	16,5	14,2	16,5	14,2	26,2	24,7
Generella bidrag från staten	1,1	28,7	1,1	28,7	0,0	0,0
Summa statsbidrag och utjämning	164,2	160,9	164,2	160,9	250,3	244,8
Not 7 Finansiella intäkter						
Utdelning på aktier och andelar	0,4	0,8	3,4	3,8	3,2	3,4
Borgensavgifter	-	-	2,9	2,7	4,2	4,3
Övriga räntor	0,5	0,3	0,0	0,0	0,0	0,0
Övriga finansiella intäkter	0,0	0,1	0,0	0,1	0,0	0,0
Summa finansiella intäkter	0,9	1,2	6,3	6,6	7,4	7,7
Not 8 Finansiella kostnader						
Räntekostnader lån	-9,8	-11,9	-0,2	0,0	-0,9	-0,2
Finansiella kostnader, pensioner	-0,4	-0,5	-0,2	-0,3	-0,4	-0,2
Övriga finansiella kostnader	-0,1	-0,2	-0,1	-0,2	-0,2	-0,2
Summa finansiella kostnader	-10,3	-12,6	-0,5	-0,5	-1,5	-0,6

Olofströms kommun

Noter till Balansräkning

Mkr

	Koncernen		Kommunen	
	Utg balans 210831	Utg balans 201231	Utg balans 210831	Utg balans 201231
Not 9 Immateriella anläggningstillgångar				
Anskaffningsvärden				
Ingående anskaffningsvärden	11,0	10,2	-	-
Årets aktiverade utgifter	0,0	0,8	-	-
Utgående ackumulerade anskaffningsv.	11,0	11,0	-	-
Ackumulerade avskrivningar				
Ingående avskrivningar	-2,0	-1,6	-	-
Årets avskrivningar	-0,2	-0,4	-	-
Utgående ackumulerade avskrivningar	-2,2	-2,0	-	-
Utgående bokfört värde	8,8	9,0	-	-
Not 10 Mark, byggnader och tekniska anläggningar				
Anskaffningsvärden				
Ingående anskaffningsvärden	1 773,2	1 727,5	675,4	640,0
Omklassificeringar från pågående	5,6	31,3	5,0	27,9
Utrangeringar	-0,1	-2,5	0,0	-2,0
Årets aktiveringar	4,1	16,9	4,1	9,5
Årets försäljningar	-8,4	0,0	0,0	0,0
Utgående ackumulerade anskaffningsv.	1 774,4	1 773,2	684,5	675,4
Ackumulerade avskrivningar				
Ingående avskrivningar	-720,2	-685,1	-353,7	-335,4
Utrangeringar	0,0	1,9	0,0	1,3
Årets avskrivningar	-26,7	-37,0	-13,4	-19,6
Årets försäljningar	3,2	0,0	0,0	0,0
Utgående ackumulerade avskrivningar	-743,7	-720,2	-367,1	-353,7
Nedskrivningar				
Ingående nedskrivningar	-120,9	-120,9	-29,5	-29,5
Nedskrivningar	0,0	0,0	0,0	0,0
Utgående nedskrivningar	-120,9	-120,9	-29,5	-29,5
Utgående bokfört värde	909,8	932,1	287,9	292,2
Specifikation av mark, byggnader och tekniska anläggningar				
Mark	59,7	60,3	21,6	21,6
Verksamhetsfastigheter	225,3	228,5	192,2	194,7
Publika fastigheter (gator, parker m m)	65,0	66,4	65,0	66,4
Fastigheter för annan verksamhet	559,8	576,9	9,1	9,5
Summa	909,8	932,1	287,9	292,2

	Koncernen		Kommunen	
	Utg balans 210831	Utg balans 201231	Utg balans 210831	Utg balans 201231
Not 11 Pågående investeringar				
Ingående anskaffningsvärde	152,9	116,3	31,5	40,6
Justering av ingående anskaffningsvärde	0,0	0,6	0,0	0,0
Omklassificeringar från pågående	-12,5	-53,0	-5,6	-30,1
Årets investeringar	76,0	101,6	28,0	33,6
Utrangeringar	0,0	0,0	0,0	0,0
Årets aktiveringar	-4,3	-12,6	-4,3	-12,6
Utgående anskaffningsvärde	212,1	152,9	49,6	31,5
Not 12 Maskiner och inventarier				
Ingående anskaffningsvärde	1 138,8	1 099,1	42,5	37,3
Omklassificeringar från pågående	3,3	21,8	0,8	2,3
Utrangeringar	-1,0	-16,3	0,0	0,0
Årets investeringsutgifter	5,5	34,2	0,5	2,9
Utgående ack. anskaffningsvärden	1 146,6	1 138,8	43,8	42,5
Ackumulerade avskrivningar				
Ingående avskrivningar	-532,3	-507,4	-26,2	-23,3
Utrangeringar	1,0	15,7	0,0	0,0
Årets avskrivningar	-27,1	-40,6	-2,2	-2,9
Utgående ackumulerade avskrivningar	-558,4	-532,3	-28,4	-26,2
Nedskrivningar				
Ingående nedskrivningar	-10,0	-10,0	0,0	0,0
Nedskrivningar	0,0	0,0	0,0	0,0
Utgående nedskrivningar	-10,0	-10,0	0,0	0,0
Uppskrivningar				
Ingående uppskrivningar	4,8	5,1	0,0	0,0
Avskrivningar på uppskrivet belopp	-0,4	-0,3	0,0	0,0
Utgående uppskrivningar	4,4	4,8	0,0	0,0
Utgående bokfört värde	582,6	601,3	15,4	16,3
Not 13 Finansiella anläggningstillgångar				
Aktier och andelar i kommunens koncernföretag	-	-	197,0	197,0
Andelskapital i Kommuninvest ek. förening	6,8	6,8	6,8	6,8
Övriga aktier och andelar	3,5	3,4	1,5	1,5
Övriga utlämnade lån	0,1	0,0	0,0	0,0
Summa	10,4	10,2	205,3	205,3
Specifikation av Aktier och andelar i koncernftg				
Holje Holding AB	-	-	137,5	137,5
Summa	-	-	137,5	137,5

	Koncernen		Kommunen	
	Utg balans 210831	Utg balans 201231	Utg balans 210831	Utg balans 201231
Not 14 Exploateringsverksamhet/Råvaror och förnödenheter				
Bostadsområde	9,7	13,9	9,7	13,9
Industriområde	0,7	0,7	0,7	0,7
Vattenförsörjning	5,1	5,1	5,1	5,1
Råvaror och förnödenheter	2,2	2,1	-	-
Summa	17,7	21,8	15,5	19,7
Not 15 Fordringar				
Fakturafordringar	10,3	11,9	3,2	9,8
Varav på kommunala bolag	-	-	0,1	2,9
Fordringar på intressebolag	14,7	4,3	0,0	0,0
Skattefordringar	5,6	3,2	0,0	0,0
Andra kortfristiga fordringar	0,9	2,9	0,3	0,7
Statsbidragsfordringar	11,4	10,3	11,4	10,3
F-Skatt	16,9	9,4	16,9	9,4
Skattekonto	5,4	14,7	3,4	8,5
Momsfordran	5,6	7,4	5,6	6,7
Förutbetalda kostnader	5,4	2,4	3,4	1,8
Interimsfordringar, leverantörer	20,2	16,6	17,8	12,4
Upplupna intäkter	31,1	28,4	21,3	17,0
Beräknade slutavräkningar 2020-2021 (2019)	6,7	0,0	6,7	0,0
Övriga poster	2,9	1,1	0,0	0,0
Summa Fordringar	137,1	112,6	90,0	76,6
Not 16 Kassa och bank				
Koncernkonto	150,5	147,9	150,5	147,9
Skuld/Fordran till koncernföretag	-	-	-65,5	-42,2
Skuld/Fordran till intressebolag	-0,8	-0,3	-0,8	-0,3
Koncernkonto *	149,7	147,6	84,2	105,4
Övrigt	0,2	0,4	0,0	0,0
Summa Kassa och bank	149,9	148,0	84,2	105,4
* Alla underkonton i koncernstrukturen är egna bankkonton även om de ligger i en koncernstruktur. Kommunen bokar endast upp transaktioner gjorda på kommunens eget konto. Kommunens andel av koncernkontot är alltså saldot på kommunens eget konto. Kommunen redovisar i sin bokföring alltså varken fordran eller skuld till koncernbolagen och tar ingenstans i den egna bokföringen upp bolagens saldon.				
Not 17 Eget kapital				
Ingående eget kapital	543,5	496,0	431,2	418,1
<i>Varav ingående resultatutjämningsreserv</i>	9,4	9,4	9,4	9,4
Årets resultat	72,4	47,5	41,4	13,1
<i>Varav ökning/minskning av resultatutjämningsreserv</i>	-	4,0	-	4,0
Utgående eget kapital	615,9	543,5	472,6	431,2
Specifikation av eget kapital				
<u>Anläggningsskapital</u>				
Anläggningstillgångar	1 723,7	1 705,5	558,2	545,3
Anläggningsslån	-1 043,4	-1 050,4	-90,1	-92,7
Pensionsskuld	-20,8	-21,6	-14,5	-14,9
Skatteskuld	-87,7	-81,3	0,0	0,0
Summa	571,8	552,2	453,6	437,7
<u>Rörelsekapital</u>				
Omsättningstillgångar	304,7	282,4	189,7	201,7
Kortfristiga skulder	-260,6	-291,1	-170,7	-208,2
Summa	44,1	-8,7	19,0	-6,5
Totalsumma	615,9	543,5	472,6	431,2

	Koncernen		Kommunen	
	Utg balans 210831	Utg balans 201231	Utg balans 210831	Utg balans 201231
Not 18 Avsättning för pensioner				
Ingående avsättning	21,6	22,4	14,9	15,4
Pensionsutbetalningar	-0,8	-1,2	-0,8	-1,2
Ränte- och basbeloppsförändringar	0,2	0,4	0,2	0,4
Pensionsskuld till förtroendevalda, förändringar	0,1	0,1	0,1	0,1
Övrigt	-0,3	-0,1	0,1	0,2
Utgående avsättning	20,8	21,6	14,5	14,9
varav				
- Pensionsbehållning	9,3	9,7	4,4	4,5
- Förmånsbestämd ålderspension	0,4	0,5	0,2	0,3
- Pension till efterlevande	0,1	0,2	0,1	0,2
- PAKL-pensioner	5,4	5,5	5,4	5,5
- Förtroendevalda PBF/PRF-KL	0,8	0,8	0,8	0,8
- Förtroendevalda OPF-KL	0,8	0,7	0,8	0,7
- Särskild löneskatt	4,0	4,2	2,8	2,9
Summa	20,8	21,6	14,5	14,9
Not 19 Andra avsättningar				
Uppskjuten skatt på underskottsavdrag	-18,7	-22,7	0,0	0,0
Uppskjuten skatt på obeskattade reserver	54,9	52,9		
Uppskjuten skatt på anläggningstillgångar	51,5	51,1	0,0	0,0
Summa	87,7	81,3	0,0	0,0
Not 20 Långfristiga skulder				
Ingående balans	1 050,4	1 028,8	92,7	34,7
Nya lån	100,0	228,9	0,0	59,5
Amortering/inlösen	-107,0	-207,3	-2,6	-1,5
Summa långfristiga skulder	1 043,4	1 050,4	90,1	92,7
Specifikation kreditgivare				
Kommuninvest	1 043,4	1 050,4	90,1	92,7
Summa	1 043,4	1 050,4	90,1	92,7
Snittränta	0,21%	0,17%	0,22%	0,22%
Snittränta (inkl ränteswappar)	1,00%	1,49%	-	-
Räntebindningstid	1,73 år	2,13 år	3,15 år	3,82 år
Not 21 Kortfristiga skulder				
Leverantörsskulder	33,6	62,4	22,4	35,4
Upplupna kostnader				
Sociala avgifter	14,0	14,7	13,4	14,0
Semesterlöneskuld och övertidsskuld	23,6	38,0	18,7	33,0
Beräknade sociala avgifter/avtalsförs.avg. på ovan	8,8	15,0	7,0	13,2
Pensionskostnader inkl. särskild löneskatt	36,2	33,0	35,6	32,6
Upplupna räntekostnader	7,0	4,6	0,0	0,0
Övriga upplupna kostnader	23,8	29,7	11,7	8,5

	Koncernen		Kommunen	
	Utg balans 210831	Utg balans 201231	Utg balans 210831	Utg balans 201231
Förutbetalda intäkter	48,4	31,7	36,2	29,5
<i>Varav VA-skuld</i>	6,5	6,6	-	-
Övriga kortfristiga skulder				
Preliminärskatt (källskatt)	12,8	14,0	12,2	14,7
Moms	2,6	3,5	0,4	0,6
Energiskatt	7,5	8,8	-	-
Slutavräkningar för 2020/2021	7,0	18,7	7,0	18,7
Förskott från kunder	24,5	6,1	0,0	0,0
Övriga kortfristiga skulder	10,8	10,9	6,1	8,0
Summa kortfristiga skulder	260,6	291,1	170,7	208,2
Not 22 Pensionsförpliktelser				
Ingående avsättning	248,3	252,5	248,3	252,5
Försäkring IPR	0,0	0,0	0,0	0,0
Pensionsutbetalningar	-9,8	-17,2	-9,8	-17,2
Ränte- och basbeloppsförändringar	3,8	7,6	3,8	7,6
Ändrat livslängsantagande i RIPS	6,2	0,0	6,2	0,0
Bromsen	0,0	0,0	0,0	0,0
Övrigt	-0,6	5,4	-0,6	5,4
Utgående avsättning	247,9	248,3	247,9	248,3
Aktualiseringsgrad	98,0%	98,0%	98,0%	98,0%
Not 23 Ansvarsförbindelser				
Olofström Folkets hus	36,3	36,3	36,3	36,3
Leasingavtal	6,2	6,2	6,2	6,2
Övrigt	0,5	0,4	0,0	0,0
Kommunala bolag				
Olofströmshus AB	-	-	561,0	564,6
Olofströms Näringsliv AB	-	-	25,0	25,0
Holje Holding AB	-	-	100,0	100,0
Olofströms Kraft AB	-	-	267,3	268,2
Västblekinge Miljö	23,0	23,1	23,0	23,1
Summa ansvarsförbindelser	66,0	66,0	1 018,8	1 023,4

Olofströms kommun

Noter till Kassaflödesanalys

Delårsredovisning 2021

Mkr

	Koncernen		Kommunen	
	2021 Jan-Aug	2020 Jan-Aug	2021 Jan-Aug	2020 Jan-Aug
Not 24 Justering av övriga ej rörelsekapital- påverkande poster				
Utrangering av fastigheter och maskiner	0,1	0,7	0,0	0,7
Sålda anläggningar, exkl expl fast, resultat	-0,6	-0,4	0,0	0,0
Övrigt	0,2	0,0	0,0	0,0
Total summa övriga ej rörelsekapitalpåverkande poster	-0,3	0,3	0,0	0,7
Not 25 Förändring exploateringsfastigheter				
Investering	0,0	-0,7	0,0	-0,7
Värdeminskning exploateringsfastigheter	-0,1	0,0	-0,1	0,0
Sålda exploateringsfastigheter, resultat	0,0	0,0	0,0	0,0
Försäljningspris exploateringsfastigheter	4,1	2,1	4,1	2,1
Summa	4,0	1,4	4,0	1,4
Not 26 Investeringsverksamhet				
Immateriella anläggningstillgångar	-0,1	0,0	0,0	0,0
Allmän markreserv	0,0	0,0	0,0	0,0
Verksamhetsfastigheter	-22,9	-11,6	-22,9	-11,5
Affärsverksamhet	0,0	0,0	0,0	0,0
Publika fastigheter	-2,5	-3,5	-2,5	-3,5
Fastigheter för annan verksamhet	0,0	-0,1	0,0	0,0
Övriga fastigheter och anläggningar	0,0	0,0	0,0	0,0
Maskiner och inventarier	-4,9	-3,9	-2,6	-1,5
Pågående nyanläggningar	-46,9	-72,7		
Förändring av investeringar i leverantörsreskontran	-3,8	-5,6	0,0	0,0
Summa materiella anläggningstillgångar	-81,0	-97,4	-28,0	-16,5
Finansiella anläggningstillgångar	-0,2	0,0	-0,1	0,0
Summa förvärv av anläggningstillgångar	-81,3	-97,4	-28,1	-16,5
Försäljning av anläggningstillgångar				
Allmän markreserv	0,0	0,0	0,0	0,0
Maskiner och inventarier	0,0	0,5	0,0	0,0
Verksamhetsfastigheter	0,0	0,0	0,0	0,0
Publika fastigheter	0,0	0,0	0,0	0,0
Fastigheter för annan verksamhet	5,8	0,0	0,0	0,0
Finansiella anläggningstillgångar	0,0	0,2	0,0	0,0
Summa försäljning av anläggningstillg.	5,8	0,7	0,0	0,0
Totalsumma investeringsverksamhet	-75,5	-96,7	-28,1	-16,5

Tillämpade redovisningsprinciper

Regelverk

Den kommunala redovisningen regleras av lagen om kommunal bokföring och redovisning (SFS 2018:597). Därutöver lämnar Rådet för kommunal redovisning anvisningar och rekommendationer för kommunsektorns redovisning. Olofströms kommun bedriver även verksamhet genom helägda aktiebolag samt genom kommunförbund. För bolagens redovisning regleras detta i Årsredovisningslagen och Bokföringsnämnden har i sina K-regelverk angett regler om hur en årsredovisning eller ett årsbokslut ska utformas och hur tillgångar, skulder, intäkter och kostnader ska värderas. För kommunalförbund gäller lag om kommunal bokföring och redovisning med tillkommande rekommendationer. I enlighet med Rådet för kommunal redovisning skall tilläggsupplysningar lämnas för hur tillämpning sker av vissa principiellt viktiga rekommendationer. Nedan sker kommentarer i enlighet med detta. I det fall något helt eller delvis avviker mot nämnda regelverk kommenteras detta också.

PO-pålägg

Soc.avg. 31,42 %, pensionsavg. 8,70 %, avtalsförsäkr. 0,03 %, ftghälsov. 0,07%, friskvårds 0,26 % och pålägg för facklig tid 0,6 % har bokförts i form av procentuella personalomkostnadspålägg i samband med löneredovisningen. Arbetsgivaravgifter stäms av månadsvis mot skattedeclaration och mellanskillnaden till följd av lägre avgifter för äldre bokas då som personalomkostnadsdifferens i finansieringen. I personalomkostnadsdifferensen ingår också avstämning av avtalsförsäkringarna.

Förtroendevalda och uppdragstagare 31,42 %
Kommunala avtal inkl lärare 41,08 %
Lagstadgade och avgifter 31,42 %

Avtalsenliga avgifter 0,03 %
Pensionsavgift 8,70 %
Avgift för facklig tid 0,60 %
Avgift för företagshälsovård 0,07 %
Friskvårdstillägg 0,26 %

Särskild löneskatt 24,26 procent ingår i de kalkylerade påläggen. Särskild löneskatt utgår vid utbetalning av pensioner, premien till den avgiftsbestämda delen och vid beräkningen av förändringen av pensionsskuld och räntedel i årets pensionskostnad.

Särskild löneskatt

Löneskatten belastar resultatet årsvis. Den särskilda löneskatten ingår också i ansvarsförbindelser, som avser intjänade pensioner t o m 1997.

Anläggningstillgångar har i balansräkningen tagits upp till anskaffningsvärdet med avdrag för avskrivningar. I investeringspolicyn har gränsen för investeringar dragits vid 1 PBB för byggnadsinvesteringar och 0,5 PBB för övriga investeringar. Investeringarna aktiveras och skrivs av varje månadsskifte. Ackumulerade anskaffningsvärden och ackumulerade avskrivningar framgår av not 10 och 12 till balansräkningen.

Anläggningstillgångarnas avskrivningstid sätts till beräknad nyttjandetid i enlighet med RKR rekommendation 4. Rak nominell avskrivningsmetod har tillämpats. För tillgångar med identifierbara komponenter som har olika nyttjandeperiod där varje komponents värde uppgår till minst 100 000 kronor tillämpas komponentredovisning.

Leasingavtal redovisas tillsammans med ansvarsförbindelser i balansräkningen. Den bedömning som gjorts innebär att de leasingåtaganden kommunen har redovisas som operationell leasing.

Pensionsskulden redovisas enligt den s.k. blandmodellen, vilket innebär att pensioner som intjänats före 1998 inte

redovisas som skuld eller avsättning i balansräkningen utan istället som ansvarsförbindelse. Utbetalningar avseende pensionsförmåner som intjänats före 1998 redovisas som en kostnad i resultaträkningen. Pensionsförmåner intjänade fr.o.m. 1998 redovisas som en kostnad i resultaträkningen, dels som s.k. individuell del som arbetstagarna själva förvaltar och dels för den del som avser lön över 7,5 inkomstbasbelopp den s.k. "FÅP:en". Till dessa belopp ska läggas särskild löneskatt.

Sammanställd redovisning omfattas av kommunen samt direkt eller indirekt till 100 % av kommunen ägda bolag. Kommunalförbund ingår i respektive verksamhets resultat i den mån utbetalningar gjorts under året.

Ordlista

Avskrivningar

Planmässig värdeminskning av anläggningstillgångar.

Balansräkning

Beskriver kommunens finansiella ställning på bokslutsdagen. Tillgångarna visar hur kommunen har använt sitt kapital. Skulder och eget kapital visar hur kapitalet har anskaffats.

Driftbudgetavräkning

Redovisar fastställd driftbudget per nämnd. Driftbudgetavräkningen innehåller både interna och externa poster.

Eget kapital

Visar skillnaden mellan tillgångar och skulder och består av två delar. Rörelsekapitalet är skillnaden mellan omsättningstillgångar och kortfristiga skulder. Anläggningsskapitalet är skillnaden mellan anläggningstillgångar och långfristiga skulder, inklusive avsättningar.

Extraordinära poster

Poster som saknar klart samband med kommunens ordinarie verksamhet och som inte är av sådan typ att de kan förväntas inträffa ofta eller regelbundet och uppgår till ett väsentligt belopp.

Intern ränta

Kalkylmässig kostnad för det kapital som är bundet i anläggningstillgångar. Internräntan beräknas utifrån Sveriges

kommuner och landstings rekommendation.

Kassaflödesanalys

Kassaflödesanalysen visar hur kommunen fått in pengar och hur de har använts under året. Här behandlas ut- och inbetalningar till skillnad från resultaträkningen som innehåller kostnader och intäkter. Skillnaden mellan inbetalningar och utbetalningar i drift och investering, samt förändring av tillgångar och skulder visar förändringen av likvida medel.

Tkr = tusentals kronor

Likviditet

Likviditet är betalningsberedskap på kort sikt.

LSS

Lagen om stöd och service till vissa funktionshindrade

Mkr = miljontals kronor

Nyckeltal

Ett nyckeltal mäter förhållandet mellan två storheter. Likviditet är ett exempel på ett nyckeltal, se ovan.

Resultaträkning

Resultaträkningen visar årets finansiella resultat och hur det uppkommit. Den visar även förändringen av eget kapital, något som också kan utläsas genom att jämföra balansräkningen för de två senaste åren.

SFB

Socialförsäkringsbalken

Skulder

Skulder är dels kortfristiga (skall betalas inom ett år) och dels långfristiga.

SOL

Socialtjänstlagen

Tillgångar

Tillgångar är dels omsättningstillgångar (t ex kontanter och statsbidragsfordringar), dels anläggningstillgångar (t ex fastigheter, inventarier, aktier och långfristiga fordringar).

Delårsredovisning
Verksamhetsberättelse

**Kommunstyrelsen/
Kommunledningsförvaltningen**
 Nämndsordförande: Morgan Bengtsson
 Förvaltningschef: Iréne Robertsson

	Helårs- budget	Prognos 2021	Budget 2021-08-31 Ack budget	Utfall 2021-08-31 Ack utfall	Utfall 2020-08-31 Ack utfall	Avvikelse Årsbudg - prognos	Avvikelse Ack budg - Ack utfall
NÄMND: 1 Kommunstyrelsen							
Intäkter exkl kapital	-113 116	-111 046	-72 123	-73 240	-70 879	-2 070	1 117
Kostnader exkl kapital	176 975	173 279	116 094	116 669	111 572	3 696	-575
Kapitalintäkter	0	0	0	0	0	0	0
Kapitalkostnader	25 582	25 478	17 055	17 554	17 084	104	-499
NETTO:	89 441	87 711	61 026	60 983	57 777	1 730	42
10 Nämnd- o styrelse verksamhet							
Intäkter exkl kapital	0		0	0	12		0
Kostnader exkl kapital	4 265	4 269	2 843	2 225	2 663	-4	618
Kapitalkostnader	4		3	3	3		0
NETTO:	4 269	4 269	2 846	2 228	2 678	0	618
11 Stöd till politiska partier							
Kostnader exkl kapital	1 040	1 040	693	693	693	0	0
NETTO:	1 040	1 040	693	693	693	0	0
13 Övrig politisk verksamhet							
Intäkter exkl kapital	-300	-300	-200	-464	-213	0	264
Kostnader exkl kapital	2 871	2 971	1 941	2 205	1 785	-100	-264
NETTO:	2 571	2 671	1 741	1 741	1 572	-100	0
15 Kommunledning							
Intäkter exkl kapital	-16 993	-16 993	-11 329	-13 704	-12 120	0	2 375
Kostnader exkl kapital	31 856	31 256	21 065	22 082	21 432	600	-1 016
Kapitalkostnader	698	698	465	443	404	0	22
NETTO:	15 561	14 961	10 202	8 821	9 716	600	1 381
16 Kommunledning/personal							
Intäkter exkl kapital	-3 259	-3 659	-2 173	-3 443	-3 289	400	1 270
Kostnader exkl kapital	11 240	10 540	7 398	6 552	7 841	700	846
NETTO:	7 981	6 881	5 225	3 109	4 551	1 100	2 116
17 Tekniska kontoret							
Intäkter exkl kapital	-529	-149	-353	-90	0	-380	-263
Kostnader exkl kapital	1 996	1 996	1 304	1 258	494	0	46
Kapitalkostnader	130	30	87	0	0	100	87
NETTO:	1 597	1 877	1 038	1 168	494	-280	-131
18 Plan och utvecklingsavdelning							
Kostnader exkl kapital	1 380	1 380	907	871	892	0	35
NETTO:	1 380	1 380	907	871	892	0	35

	Helårs- budget	Prognos 2021	Budget 2021-08-31 Ack budget	Utfall 2021-08-31 Ack utfall	Utfall 2020-08-31 Ack utfall	Avvikelse Årsbudg - prognos	Avvikelse Ack budg - Ack utfall
20 Fysisk o teknisk planering							
Intäkter exkl kapital	-1 290	-1 000	-860	-684	-1 298	-290	-176
Kostnader exkl kapital	3 678	3 678	2 411	2 347	2 771	0	65
NETTO:	2 388	2 678	1 551	1 663	1 473	-290	-111
21 Markförsörjning							
Intäkter exkl kapital	-150	-3 150	-150	-4 189	-2 236	3 000	4 039
Kostnader exkl kapital	260	460	173	4 581	2 780	-200	-4 407
Kapitalkostnader	559	559	373	266	250	0	106
NETTO:	669	-2 131	396	658	794	2 800	-262
22 Näringslivsfrämjande åtgärder							
Intäkter exkl kapital	0		0	-1	-14		1
Kostnader exkl kapital	6 448	6 448	4 164	3 992	4 265	0	172
NETTO:	6 448	6 448	4 164	3 990	4 251	0	174
23 Turismverksamhet							
Intäkter exkl kapital	0		0	-7	-9		7
Kostnader exkl kapital	357	357	238	52	603	0	186
NETTO:	357	357	238	45	594	0	193
24 Gator, vägar o parkering							
Intäkter exkl kapital	-1 808	-1 808	-107	-154	150	0	48
Kostnader exkl kapital	14 276	14 276	9 517	9 830	7 344	0	-313
Kapitalkostnader	6 330	6 330	4 220	4 171	4 124	0	49
NETTO:	18 798	18 798	13 631	13 847	11 618	0	-216
25 Parkverksamhet							
Intäkter exkl kapital	0		0	-132	-125		132
Kostnader exkl kapital	5 273	5 273	3 515	4 106	3 428	0	-590
Kapitalkostnader	766	766	511	509	509	0	1
NETTO:	6 039	6 039	4 026	4 483	3 813	0	-457
26 Miljö- o hälsoskydd							
Intäkter exkl kapital	-606	-606	-404	-981	-695	0	577
Kostnader exkl kapital	4 172	4 172	2 772	3 098	2 476	0	-326
NETTO:	3 566	3 566	2 368	2 117	1 780	0	251
27 Räddningstjänst							
Intäkter exkl kapital	-631	-631	-421	-555	-825	0	134
Kostnader exkl kapital	10 997	10 997	7 240	7 482	7 437	0	-242
NETTO:	10 366	10 366	6 819	6 927	6 612	0	-108
30 Allmän fritidsverksamhet							
Intäkter exkl kapital	-214	-214	-143	-207	-216	0	64
Kostnader exkl kapital	363	363	242	396	392	0	-154
Kapitalkostnader	250	250	167	123	72	0	43
NETTO:	399	399	266	313	249	0	-47
31 Allmän kulturverksamhet							
Kostnader exkl kapital	3 125	3 125	2 019	2 177	1 902	0	-158
NETTO:	3 125	3 125	2 019	2 177	1 902	0	-158
34 Idrotts- o fritidsanläggningar							
Intäkter exkl kapital	-57	-57	-38	-55	-334	0	17
Kostnader exkl kapital	295	395	197	377	506	-100	-181
Kapitalkostnader	63	63	42	42	38	0	0
NETTO:	301	401	201	364	210	-100	-164

	Helårs- budget	Prognos 2021	Budget 2021-08-31 Ack budget	Utfall 2021-08-31 Ack utfall	Utfall 2020-08-31 Ack utfall	Avvikelse Årsbudg - prognos	Avvikelse Ack budg - Ack utfall
59 Gem adm socialkontor							
Kostnader exkl kapital	0		0	0	427		0
NETTO:	0	0	0	0	427	0	0
60 Flyktingverksamhet							
Intäkter exkl kapital	-16 892	-16 892	-11 261	-7 376	-6 568	0	-3 885
Kostnader exkl kapital	16 910	16 910	11 258	7 368	6 902	0	3 890
NETTO:	18	18	-4	-8	334	0	5
71 Fastighetsadministration							
Intäkter exkl kapital	-768	-768	-512	-458	0	0	-54
Kostnader exkl kapital	768	768	503	517	0	0	-14
NETTO:	0	0	-9	60	0	0	-69
72 Egna förvaltningsfastigheter							
Intäkter exkl kapital	-16 178	-16 178	-10 785	-10 296	-12 196	0	-489
Kostnader exkl kapital	2 250	2 050	807	1 522	1 654	200	-715
Kapitalkostnader	16 178	16 178	10 785	11 558	11 299	0	-773
NETTO:	2 250	2 050	807	2 784	757	200	-1 977
73 Förhyrda förvaltningsfastigheter							
Intäkter exkl kapital	0		0	0	-6		0
Kostnader exkl kapital	0		0	49	219		-49
NETTO:	0	0	0	49	212	0	-49
75 Kost							
Intäkter exkl kapital	-34 654	-29 854	-22 041	-17 972	-18 286	-4 800	-4 069
Kostnader exkl kapital	34 888	32 088	23 220	19 517	19 801	2 800	3 703
Kapitalkostnader	112	112	75	107	50	0	-32
NETTO:	346	2 346	1 254	1 652	1 564	-2 000	-398
77 Lokalvård							
Intäkter exkl kapital	-15 726	-15 726	-10 484	-11 679	-11 248	0	1 195
Kostnader exkl kapital	15 955	16 155	10 601	11 756	11 075	-200	-1 154
Kapitalkostnader	87	87	58	59	60	0	-1
NETTO:	316	516	175	136	-113	-200	40
79 Övrig teknisk service							
Intäkter exkl kapital	-791	-791	-527	-486	-506	0	-41
Kostnader exkl kapital	813	813	530	521	514	0	9
NETTO:	22	22	3	35	9	0	-32
81 Markförsörjning o bostadsområden							
Intäkter exkl kapital	-1 765	-1 765	0	-94	-596	0	94
Kostnader exkl kapital	1 220	1 220	349	921	1 132	0	-572
Kapitalkostnader	72	72	48	49	49	0	-1
NETTO:	-473	-473	397	876	585	0	-479
83 Kommunikationer							
Kostnader exkl kapital	120	120	80	65	65	0	15
NETTO:	120	120	80	65	65	0	15
87 Avfallshantering							
Intäkter exkl kapital	-505	-505	-337	-214	-262	0	-123
Kostnader exkl kapital	159	159	106	110	80	0	-4
Kapitalkostnader	333	333	222	222	226	0	0
NETTO:	-13	-13	-9	119	44	0	-128

Verksamhetsberättelse

Nämnsordförande: Morgan Bengtsson
Förvaltningschef: Iréne Robertsson

Uppdraget

Kommunledningsförvaltningens uppdrag omfattar den politiska ledningen i form av kommunfullmäktige och kommunstyrelsen samt den administrativa ledningen i form av Kommunledningsförvaltningen. I förvaltningens budget och ansvarsområde ingår bl.a. övergripande administration, HR, ekonomi, IT, kost, lokalvård, bemanning, servicecenter, samhällsutveckling i allt från översiktsplanering till offentlig miljö, samhällsvägledning, EU-samordning och integrationssamordning, upphandling, kommunikation, infrastruktur, marknadsföring, inflyttning och mark- och lokalförsörjning samt överförmyndarens verksamhet liksom krisledning och beredskap.

I budget för kommunledning ingår även avgifter till Sveriges kommuner och regioner, bidrag till Folkets hus i Olofström, anslag till Räddningstjänsten Västra Blekinge samt till Miljöförbundet Blekinge Väst och anslag till Näringslivsbolaget för näringslivsprojekt.

Ekonomiskt utfall

Utfallet är oförändrat mot periodbudget men har både positiva och negativa avvikelser bl.a. har sätts att boka upp semesterlöneskuld då det intjänade och uttag av semestern kostnadsförs i verksamheten istället för finansieringen. Detta medför 1 mkr bättre på lönekostnader på förvaltningen då periodiseringen av budget är för låg under sommaren men på helår korrekt. Lägre antal portioner på kosten ger lägre intäkter med -0,4 mkr. Sanering pga. asbest i Högavångsskolan har medfört -1,2 mkr i extra kostnader för förvaltningen. Intäkterna på verksamhet 16 som generas av PO-påläggen ger 1,1 mkr samt projektmedel på HR för omställningsfonden 0,3 mkr i plus på utfallet. Övrigt ger totalt -0,8 mkr.

Prognosen för 2021 är 1,7 mkr bättre än årsbudget. Försäljning av tomt till padelhall ger intäkter på 2,8 mkr som inte var budgeterad. Kosten beräknas bli - 2 mkr pga. lägre intäkter pga. färre portioner som sålts internt.

Verksamheterna företagshälsovård och facklig tid blir det högre intäkter med 0,7 mkr samt att HR-avdelning kommer att ha en vakant tjänst under fjärde kvartalet samt att projektmedel som avser 2020 betalats ut i år ger ett plus på 0,5 mkr. Avslutad samordning av GIS, karta, med SBVT ger minskade intäkter med 0,3 mkr. Inventering och sanering i Högavångsskolans källarutrymmen pga. asbest har inneburit ökade kostnader med 1,2 mkr. Förvaltningen har blivit tilldelad 2,0 mkr för statusbesiktning men där det endast beräknas användas 0,6 mkr i år och att resterande 1,4 mkr kommer begäras att flyttas över till nästkommande år.

Årets händelser

Året som gått har fortsatt präglats av corona och Covid 19 och vi har kontinuerligt genomfört stabsmöten för samordning, samsyn och beslut över förvaltningsgränserna. Pandemin har även i år påverkan på alla verksamheter och för vissa verksamheter även en ekonomisk påverkan. Vi har fram till sommaren genomfört matinköp genom att vi fortsatt använt våra FRG-verksamhet (Frivillig resursgrupp) som dessutom stöttats upp av medarbetare från Kultur och fritidsförvaltningen.

Utvecklingen av friluftslivet och Sveriges Sydligaste Vildmark har fortsatt, en spång är byggd över Sjömossen och vi har blivit utsedd, igen, till **Årets Friluftskommun 2021!** Vi var nominerade tillsammans med Jönköpings och Sundsvalls kommun.

Det gamla hopptornet i Halen är rivet och tillfälligt ersätt med ett mindre hopptorn i trä nu denna säsong. Arbetet pågår med att ta fram förslag på annan badattraktion i Halen för kommande år. Framtagande av förslag sker i dialog med ungdomar och del av finansiering kommer att ske via crowdfunding där enskilda och företag kan gå in och medfinansiera. Bidrag från och med 1000 kronor innebär att namn på finansiären kommer att finnas på badattraktionen.

Vi har förvärvat aktier i Visit Blekinge AB och från och med årsskiftet äger vi tillsammans med Region och övriga fyra Blekingekommuner bolaget. Uppdraget är breddat och ska jobba med att positionera Olofström tillsammans med övriga länet vad gäller en plats att besöka, bo & leva och att etablera och utveckla företag.

Vi har dessutom förvärvat aktier i Techtank AB från halvårsskiftet vilket innebär att klustret nu ägs av regionen och samtliga kommuner i Blekinge.

Arbetet med att återta fastighetsförvaltningen av kommunens egna fastigheter har varit intensivt under året med hantering av uppdrag, ekonomi, medarbetare och upphandlingar/avtal. Verksamhetsövergången ska gälla från och med 1 januari 2022. Arbetet går enligt plan. Även planering och förberedelser pågår gällande att fusionera Olofströms Näringsliv AB och Olofströmshus AB för att därefter ha våra lokaler samlade i ett bolag. Näringslivsfrågorna kommer från och med årsskiftet att finnas på Kommunledningen och vara en egen avdelning.

Planeringen för det nya särskilda boendet, Holjegården, pågår och projektet är inne i en fas där det slutligt ska bestämmas innehåll och utformning för att därefter kunna gå vidare för upphandling.

Under våren hade vi en del problem med bränder och inför sommaren avsattes extra medel för bevakning och utomhusaktiviteter för unga. Därtill genomfördes även en del

kommunikationsinsatser i förebyggande och TRYGGHETSfrämjande syfte. Denna satsning, tillsammans med andra händelser och åtgärder, har sannolikt lett till att det vi under sommaren och början av hösten kan se ett betydligt lugnare läge, både vad gäller bränder och skadegörelse i stort. Däremot upplevs en otrygghet och störning gällande bl.a. körning med EPA-traktorer. Kommunen arbetar tillsammans med bland annat Polis och Räddningstjänst i denna frågan. Arbetet med informationssäkerhet pågår och sker förvaltningsövergripande. Det är ett jobb som tar en hel del tid och leds av Administrativ chef och IT-chef.

Vi jobbar vidare med jämställdhetsarbetet och jämlikhetsarbetet på ett systematiskt sätt. Nu pågår arbetet med jämställdhetsutbildning av samtliga medarbetare – och framtagande av handlingsplaner.

Under början av året så utbildades koncernchefgruppen i hur jobba med arbetsgivarevarumärket utifrån hållbarhetsperspektiv. Vi kommer i koncernen att arbeta särskilt med vårt arbetsgivarevarumärke där vi lyfter fram vad det innebär att välja att jobba i Olofströms kommun/kommunkoncern.

Intern kontroll

Intern kontroll redovisas i årsredovisningen.

**Delårsredovisning
Verksamhetsberättelse**
**Utbildningsnämnden/
Utbildningsförvaltningen**

 Nämndsordförande: Johnny Andreasson
Förvaltningschef: Patrik Håkansson

	Helårs- budget	Prognos 2021	Budget 2021-08-31 Ack budget	Utfall 2021-08-31 Ack utfall	Utfall 2020-08-31 Ack utfall	Avvikelse Årsbudg - prognos	Avvikelse Ack budg - Ack utfall
NÄMND: 6 Utbildningsnämnden							
Intäkter exkl kapital	-74 924	-85 524	-49 746	-57 630	-50 002	10 600	7 884
Kostnader exkl kapital	395 238	405 738	251 705	250 342	253 373	-10 500	1 363
Kapitalkostnader	686	686	457	366	324	0	91
NETTO:	321 000	320 900	202 417	193 078	203 695	100	9 338
10 Nämnd- o styrelse verksamhet							
Intäkter exkl kapital	0	0	0	0	2	0	0
Kostnader exkl kapital	1 132	1 132	718	716	691	0	2
NETTO:	1 132	1 132	718	716	693	0	2
33 Kulturskolor							
Intäkter exkl kapital	-270	-270	-135	-146	-138	0	11
Kostnader exkl kapital	5 652	5 652	3 526	3 378	3 495	0	148
Kapitalkostnader	36	36	24	19	38	0	5
NETTO:	5 418	5 418	3 415	3 251	3 394	0	164
40 Förskoleverksamhet							
Intäkter exkl kapital	-10 397	-11 297	-6 836	-7 655	-7 500	900	819
Kostnader exkl kapital	83 499	82 599	53 205	52 834	52 568	900	372
Kapitalkostnader	389	389	259	236	236	0	23
NETTO:	73 491	71 691	46 629	45 415	45 304	1 800	1 214
42 Fritidshem							
Intäkter exkl kapital	-5 103	-5 103	-3 469	-3 311	-2 796	0	-157
Kostnader exkl kapital	20 200	19 300	13 397	12 476	12 523	900	922
Kapitalkostnader	18	18	12	0	0	0	12
NETTO:	15 115	14 215	9 940	9 164	9 726	900	776
43 Förskoleklass							
Intäkter exkl kapital	-872	-872	-581	-728	-431	0	146
Kostnader exkl kapital	7 096	7 096	4 427	4 473	4 244	0	-46
Kapitalkostnader	2	2	1	0	0	0	1
NETTO:	6 226	6 226	3 847	3 746	3 813	0	101
44 Grundskola							
Intäkter exkl kapital	-20 371	-22 671	-13 581	-15 107	-13 412	2 300	1 526
Kostnader exkl kapital	157 415	157 915	99 545	97 076	100 160	-500	2 469
Kapitalkostnader	93	93	62	62	0	0	0
NETTO:	137 137	135 337	86 026	82 031	86 747	1 800	3 995

	Helårs- budget	Prognos 2021	Budget 2021-08-31 Ack budget	Utfall 2021-08-31 Ack utfall	Utfall 2020-08-31 Ack utfall	Avvikelse Årsbudg - prognos	Avvikelse Ack budg - Ack utfall
45 Gymnasieskola							
Intäkter exkl kapital	-29 301	-29 301	-19 404	-19 754	-19 421	0	350
Kostnader exkl kapital	88 325	97 375	56 781	58 021	59 363	-9 050	-1 240
Kapitalkostnader	137	137	91	46	46	0	46
NETTO:	59 161	68 211	37 469	38 312	39 988	-9 050	-844
47 Kommunal vuxenutbildning							
Intäkter exkl kapital	-8 610	-15 910	-5 740	-10 808	-6 254	7 300	5 068
Kostnader exkl kapital	23 310	26 060	14 405	16 187	15 524	-2 750	-1 783
Kapitalkostnader	4	4	3	0	0	0	3
NETTO:	14 704	10 154	8 667	5 380	9 270	4 550	3 287
49 Gem administration utb							
Intäkter exkl kapital	0	-100	0	-122	-52	100	122
Kostnader exkl kapital	8 609	8 609	5 700	5 181	4 806	0	519
Kapitalkostnader	7	7	5	4	4	0	1
NETTO:	8 616	8 516	5 705	5 064	4 759	100	641

Verksamhetsberättelse

Nämndsordförande: Johnny Andreasson
Förvaltningschef: Patrik Håkansson

Uppdraget

Utbildningsnämndens verksamhetsområde omfattar i princip alla ålderskategorier i Olofströms kommun uppdelade på förskola, öppen förskola, fritidshem, förskoleklass, grundskola, grundsärskola, träningskola, gymnasium, gymnasiesärskola, kommunalt aktivitetsansvar, vuxenutbildning, yrkeshögskola och musikskola.

Ekonomiskt utfall

Utfallet är +9,3 mkr mot periodbudget.

Prognosen för helåret är +0,1 mkr.

Delar av utfallet härrör inte från årets ordinarie verksamhet. Detta gäller:

- Statsbidrag kopplat till Vuxenutbildningen, 2,8 mkr, för kostnader nedlagda 2020.
- Lägre måltidskostnader, 2,2 mkr, på grund av distansundervisning under vårterminen
- Ersättning för sjuklönekostnader 1,1 mkr.

Nyinrättade statsbidraget Stödjande insatser, Vuxenutbildningen, ger ett tillskott på 0,5 mkr för perioden.

Stödjande insatser inom Vuxenutbildningen har en årsprognos på +1 mkr.

Lokalkostnader är +1,9 mkr mot budgeterat, då investeringar inte tagits i bruk i den takt som planerats.

Antalet elever inom gymnasiesärskolan har ökat från 9 till 12 elever samtidigt som den interkommunala kostnaden per plats ökat med 28% mot budgeterad kostnad, vilket ger - 2,2 mkr mot budgeterat.

Kostnaden för grundsärskolan ökar då fler elever har rätt till särskola och att behovet av stöd ökar, -1,8 mkr mot budgeterat.

Skolmåltidskostnaderna beräknas vara något högre under höstterminen, men är ändå +1,5 mkr mot budgeterat i prognosen.

Läsåret 21/22 har färre elever från andra kommuner sökt sig till Nordenbergsskolan. Läsåret 20/21 201 elever, läsåret 21/22 163 elever. Differens 38 elever. Vårterminen gav ett plus på 0,5 mkr men helårsprognosen pekar på -2,7 mkr mot budgeterat.

Skillnaden mellan periodens utfall kontra prognosen för helåret beror även på ett antal mindre kostnadsökningar under hösten, men som tillsammans ändå ger ett relativt stort utslag.

Följande är inte med i prognosen då det inte går att förutse något utfall, men kan påverka utfallet positivt. Statsbidrag kopplat till Yrkeshögskolan samt vuxenutbildningen, 0–0,9 mkr.

Reserverat belopp Statsbidrag likvärdigskola 2020, 0–3,7 mkr

Årets händelser

De senaste åren har andelen behöriga till gymnasieskolan minskat. Läsåret 20/21 bryter dock trenden 90,3% av eleverna är behöriga, vilket är en ökning på ca 10%. Även andelen elever som har minst godkänt betyg i alla ämnen har ökat, 20/21 76,1%. De senaste tre åren har snittet varit 70,5%.

Pandemin har under perioden till stora delar präglat verksamheten med bland annat distansundervisning för åk 7-9, gymnasiet samt vuxenutbildningen. Öppna förskolan samt Musikskolan har även haft begränsad verksamhet.

Lovskola har hållits vid fler lov än tidigare år, vilket kan ha påverkat det positiva resultatet angående behörighet till gymnasiet.

Inom Nyanländas lärande, i samarbete med Skolverket, har samtliga föreslagna riktade insatser beviljats medel, 5,8 mkr, från Skolverket.

Arbetet med att vidareutveckla kvalitetsarbetet har hämmats av pandemin, men har under våren kommit igång på ett bra sätt.

Intern kontroll

Arbetet med internkontroll löper enligt plan och redovisas vid årsbokslutet.

Framtiden

Andelen förskollärare inom förskoleverksamheten är fortfarande oroande låg.

Framtagandet av rutiner för hela budgetarbetet inklusive resursfördelning måste intensifieras.

Skolbiblioteksplanen kommer att uppdateras.

Följande områden behöver genomlysas för att säkerställa lag och förordning samt likvärdighet:

- Särskolans verksamhet med fokus integrerade elever
- Organisation av förskoleklass
- Beslutsgångar gällande bland annat svenska som andra språk och behov av särskilt stöd.

Antalet barn i behov av stöd inom såväl förskola som grundskola ökar. Även antalet barn med rätt till särskola ökar.

Nämndens övriga prioriterade områden är fortfarande aktuella.

**Delårsredovisning
Verksamhetsberättelse**
**Kultur- och Fritidsnämnden/
Kultur- och Fritidsförvaltningen**

Nämndsordförande: Patrik Sjöstedt

Förvaltningschef: Linnea Huhta

	Helårs- budget	Prognos 2021	Budget 2021-08-31 Ack budget	Utfall 2021-08-31 Ack utfall	Utfall 2020-08-31 Ack utfall	Avvikelse Årsbudg - prognos	Avvikelse Ack budg - Ack utfall
NÄMND: 5 Kultur- och fritidsnämnden							
Intäkter exkl kapital	-7 447	-4 422	-5 012	-2 574	-4 810	-3 025	-2 438
Kostnader exkl kapital	48 162	46 336	31 960	29 045	30 229	1 826	2 915
Kapitalkostnader	649	650	433	391	413	-1	42
NETTO:	41 364	42 564	27 381	26 861	25 832	-1 200	519
10 Nämnd- o styrelse verksamhet							
Intäkter exkl kapital	0		0	2	0		-2
Kostnader exkl kapital	284	284	189	215	190	0	-26
NETTO:	284	284	189	216	190	0	-28
30 Allmän fritidsverksamhet							
Intäkter exkl kapital	-18	-18	-12	-71	-17	0	59
Kostnader exkl kapital	3 442	3 442	2 283	2 378	2 435	0	-94
NETTO:	3 424	3 424	2 271	2 307	2 418	0	-36
31 Allmän kulturverksamhet							
Intäkter exkl kapital	-111	-111	-74	-64	-109	0	-10
Kostnader exkl kapital	5 097	4 696	3 385	2 165	2 881	401	1 221
Kapitalkostnader	126	127	84	77	79	-1	7
NETTO:	5 112	4 712	3 395	2 178	2 851	400	1 217
32 Bibliotek							
Intäkter exkl kapital	-75	-75	-50	-100	-870	0	50
Kostnader exkl kapital	7 516	7 516	4 968	4 639	5 335	0	329
Kapitalkostnader	160	160	107	91	115	0	16
NETTO:	7 601	7 601	5 025	4 630	4 580	0	395
34 Idrotts- o fritidsanläggningar							
Intäkter exkl kapital	-6 808	-3 783	-4 586	-2 053	-3 451	-3 025	-2 533
Kostnader exkl kapital	24 945	23 520	16 596	15 428	15 270	1 425	1 168
Kapitalkostnader	356	356	237	222	219	0	15
NETTO:	18 493	20 093	12 247	13 597	12 038	-1 600	-1 350
35 Fritidsgårdar							
Intäkter exkl kapital	-270	-270	-180	-136	-188	0	-44
Kostnader exkl kapital	4 841	4 841	3 201	2 899	2 853	0	302
Kapitalkostnader	6	6	4	0	0	0	4
NETTO:	4 577	4 577	3 025	2 763	2 664	0	262
39 Gem adm K&F							
Intäkter exkl kapital	0		0	-1	-3		1
Kostnader exkl kapital	1 697	1 697	1 115	1 083	1 034	0	32
Kapitalkostnader	1	1	1	0	0	0	1
NETTO:	1 698	1 698	1 116	1 081	1 032	0	34
61 Arbetsmarknadsåtgärder							
Intäkter exkl kapital	-165	-165	-110	-151	-171	0	41
Kostnader exkl kapital	340	340	222	240	230	0	-17
NETTO:	175	175	112	89	59	0	23

Verksamhetsberättelse

Nämndsordförande: Patrik Sjöstedt
Förvaltningschef: Linnea Huhta

Uppdraget

Kultur- och fritidsnämndens/förvaltningens uppdrag innefattar demokratistärkande insatser genom kultur- och biblioteksverksamhet, stöd, samarbeten och bidrag till arrangörer kultur- och fritidsföreningar, ett brett spektrum av publika arrangemang, samordning av scenkonst i skola och förskola et cetera. Allmän fritid har det huvudsakliga uppdraget att skapa goda förutsättningar för en meningsfull fritid inom kommunen och arbetar till stor del med och genom föreningar och civilsamhället i övrigt. Viktiga områden är lokaler och anläggningar, bidrag till fritidsföreningar, stöd till funktionsnedsattas fritid och stöd till utveckling och förnyelse av olika verksamheter. Inom förvaltningen rymms även ungdomsgården Växtverket och Holjebadet. Holjebadet är vid sidan av att vara en simhall, en arena för friskvård genom såväl gym som att man har ett attraktivt utbud av olika träningspass et cetera.

Årets händelser

Två chefsrekryteringar har gjorts under första delåret. I februari började Barbro Hallberg som ny bibliotekschef samt Linnea Huhta som i augusti började som förvaltnings- och kulturchef.

Förvaltningen har, precis som många andra, drabbats hårt av Covid-19. På grund av rådande pandemi har verksamheten i stora delar inte kunnat genomföras som planerat.

Holjebadet har hållit helt stängt för besökare hela våren, förutom viss simskoleverksamhet som genomförts inom ramen för skolans uppdrag samt simskoleverksamhet riktad till barn i vissa åldrar. Under tiden som badet varit stängt har renoveringar av badet genomförts och en ny IR-bastu installerats som ersättare för tidigare solarium. Klättervägg har tagits

bort och insatser planeras för att återställa leklandet som har fått avlägsnas. Scenkonst i skolan samt offentliga arrangemang har till stora delar ställts in. Växtverket och biblioteken har kunnat hålla öppet, dock med restriktioner och riskreducerande åtgärder. Biblioteken har dock erbjudit hemkörning av medier till riskgrupper samt "take-away-paket" för de som inte önskar gå in på biblioteket. Holjebadets personal har varit behjälpliga med att köra ut medier till riskgrupper samt har hjälpt till med "varupackning" för hemkörning till riskgrupper samt hjälpt utbildningsförvaltningen vid behov.

Kultursidan är en planeringsbransch och till skillnad från vad många tänker, när föreställningar och arrangemang har ställts in, har arbetsbördan varit minst lika stor som vanligtvis i arbetet med att avboka och planera om.

Skrivsommars! som är en samverkan mellan Region Blekinge och Olofströms kommun har genomförts enligt plan. Skrivsommars! innebär att ett antal ungdomar får möjlighet att feriearbeta med sitt skrivande under professionell ledning.

Filmen om Harry Martinsons barn och tonår i kommunen är färdigställd och visas för första gången på Kulturarvsdagarna i september. Det treåriga projekt som syftat till att placera Blekinge på litteraturkartan har avrundats och planering pågår inför hur resultatet ska förvaltas och arbetet fortsätta på området där Olofström positioneras som Blekinges litteraturnav och Jämshög som internationellt litteraturcentrum/ motsvarande.

Ekonomiskt utfall

Utfallet per den sista augusti visar på ett bättre utfall mot budget 0,5 mkr. Prognosen för helåret är ett sämre resultat mot budget -1,2 mkr. Prognosen största avvikande faktorer återfinns i att

Holjebadet håller stängt i skrivande stund och att Dannfältets konstgräsplan inte kommer att bli färdigställd under året. Nedan kommer en kort beskrivning av respektive verksamhets ekonomiska utfall jämfört med budgeten. Allmän fritidsverksamhets visar upp ett balanserat resultat. Dyrare lönekostnader som balanseras ut av lägre övriga kostnader. Allmän kulturverksamhets positiva utfall beror dels på färre inkomna investeringsbidrag än förväntat och dels på att teater och underhållning (Musik- och dansföreställningar, scenkonst i skolan) inte har kunnat framföras i förväntad omfattning, vilket i sin tur kan härledas till pandemin. Dessutom har verksamheten under 5 månaders tid inte haft någon utbetalning av lön avseende förvaltningschefen. Bibliotek visar på ett positivt resultat, vilket främst beror på låga lönekostnader och låga kostnader för inköp av biblioteksböcker. Idrotts- o fritidsanläggningars Visar upp ett negativt resultat. Det negativa resultatet härstammar främst på intäktsförluster från Holjebadet, vilka härstammar av stängning av badet. På kostnadssidan återfinns relativt stora kostnadsminskningar under stängningen, men intäktsförlusten är större. Konstgräsplanen som inte ännu har påbörjats visar upp ett positivt resultat för verksamheten. Fritidsgårdar visar på ett positivt utfall, vilket främst kan härledas till kostnadsminskning avseende lönekostnader. Verksamheterna Gem adm K&F och Arbetsmarknadsåtgärder visar upp på ett relativt balanserat resultat.

Intern kontroll

Internkontrollplanen för 2021 innefattar:

- Bidragsutbetalningar – arrangörsstöd kultursidan
- Bidragsutbetalningar lok-stöd
- Inköp av varor till café och verksamhet
- Kiosken – Veckostädning
- Inköp

Granskning kommer att ske under hösten.

Framtiden

Förvaltningen är påverkad av Covid-19 och arbetar bland annat med att ställa om höstens arrangemangsverksamhet till att fungera under rådande omständigheter.

Kultur- och fritidsförvaltningen kommer fortsätta verka inom regionala samarbeten och fortsätta utveckla Olofström som ett nav för litteratur och litterärt skapande.

Då de inkommande anropen på framförallt fritidssidan, avseende önskemål och behov om nya idrottsanläggningar, renoveringar av idrottsanläggningar et cetera, har en utredning tillsammans med konsult genomförts. Detta för att ge förvaltningen och nämnden en heltäckande bild av behov och förslag till prioriteringar. Arbetet med att prioritera utifrån de förslagen fortsätter. Liksom förberedelser och planering inför att drift och skötsel åter kommer att skötas inom ramen för kommunens organisation.

Holjebadets utmaningar rörande anläggningen i sin helhet har föranlett en utredning av konsultbolag för att ge en bild av kommande behov i sin helhet. Kommunstyrelsen har beslutat om att badprojektör ska upphandlas under hösten i syfte att ge stöd i vidare planering och projektering för framtida renoveringar och investeringar kopplade till Holjebadet.

**Delårsredovisning
Verksamhetsberättelse**
**Socialnämnden/
Socialförvaltningen**

 Nämndsordförande: Miroslav Milurovic
Förvaltningschef: Robert Schelin

	Helårs- budget	Prognos 2021	Budget 2021-08-31 Ack budget	Utfall 2021-08-31 Ack utfall	Utfall 2020-08-31 Ack utfall	Avvikelse Årsbudg - prognos	Avvikelse Ack budg - Ack utfall
NÄMND: 7 Socialnämnden							
Intäkter exkl kapital	-89 895	-100 145	-59 965	-70 562	-56 612	10 250	10 597
Kostnader exkl kapital	467 009	494 459	308 361	329 652	320 232	-27 450	-21 291
Kapitalkostnader	1 713	1 513	1 142	762	731	200	380
NETTO:	378 827	395 827	249 538	259 853	264 351	-17 000	-10 314
10 Nämnd- o styrelse verksamhet							
Kostnader exkl kapital	814	814	541	588	525	0	-47
NETTO:	814	814	541	588	525	0	-47
50 Hälso- o sjukvård							
Kostnader exkl kapital	0	0	0	1	0	0	-1
NETTO:	0	0	0	1	0	0	-1
51 Äldreomsorg							
Intäkter exkl kapital	-43 587	-49 587	-29 050	-28 465	-21 535	6 000	-585
Kostnader exkl kapital	254 817	258 467	168 366	166 523	158 249	-3 650	1 843
Kapitalkostnader	1 242	1 242	828	620	567	0	208
NETTO:	212 472	210 122	140 145	138 679	137 280	2 350	1 466
52 Funktionsstöd							
Intäkter exkl kapital	-26 748	-26 748	-17 832	-17 062	-17 853	0	-770
Kostnader exkl kapital	106 310	120 360	70 321	80 040	76 598	-14 050	-9 719
Kapitalkostnader	5	5	3	11	13	0	-8
NETTO:	79 567	93 617	52 492	62 989	58 758	-14 050	-10 497
53 ÄO Förebyggande vht o färdtjänst							
Intäkter exkl kapital	-110	-110	-73	-14	-92	0	-59
Kostnader exkl kapital	2 008	1 608	1 326	775	705	400	551
Kapitalkostnader	5	5	3	4	4	0	0
NETTO:	1 903	1 503	1 256	765	616	400	492
54 ÄO/HO Gem adm							
Intäkter exkl kapital	-621	-1 321	-414	-775	-794	700	361
Kostnader exkl kapital	27 616	27 366	18 070	17 827	17 026	250	243
Kapitalkostnader	23	23	15	15	18	0	0
NETTO:	27 018	26 068	17 671	17 067	16 251	950	604
55 IFO Placeringar Bou/missbruk							
Intäkter exkl kapital	0	0	0	-621	-346		621
Kostnader exkl kapital	11 638	13 838	7 739	8 227	10 491	-2 200	-489
NETTO:	11 638	13 838	7 739	7 607	10 145	-2 200	132

	Helårs- budget	Prognos 2021	Budget 2021-08-31 Ack budget	Utfall 2021-08-31 Ack utfall	Utfall 2020-08-31 Ack utfall	Avvikelse Årsbudg - prognos	Avvikelse Ack budg - Ack utfall
56 IFO Öppna insatser BoU							
Intäkter exkl kapital	-250	-250	-167	-21	-62	0	-146
Kostnader exkl kapital	1 272	1 222	846	598	835	50	247
NETTO:	1 022	972	679	578	773	50	101
57 IFO Ek bistånd/övr vuxenvård							
Intäkter exkl kapital	-200	-200	-133	-367	-210	0	234
Kostnader exkl kapital	1 440	2 290	993	1 732	1 421	-850	-738
NETTO:	1 240	2 090	860	1 364	1 211	-850	-504
58 IFO Gem adm/Familjerätt							
Intäkter exkl kapital	-4 714	-3 664	-3 143	-1 961	-2 765	-1 050	-1 182
Kostnader exkl kapital	18 578	17 078	12 159	10 165	10 296	1 500	1 994
NETTO:	13 864	13 414	9 016	8 204	7 531	450	812
59 Gem adm socialkontor							
Intäkter exkl kapital	-440	-5 240	-293	-3 477	-515	4 800	3 183
Kostnader exkl kapital	18 816	27 066	12 365	18 931	25 221	-8 250	-6 566
Kapitalkostnader	378	178	252	72	75	200	180
NETTO:	18 754	22 004	12 324	15 526	24 782	-3 250	-3 203
60 Flyktingverksamhet							
Kostnader exkl kapital	0		0	1	0		-1
NETTO:	0	0	0	1	0	0	-1
61 Arbetsmarknadsåtgärder							
Intäkter exkl kapital	-13 225	-13 025	-8 860	-17 799	-12 439	-200	8 939
Kostnader exkl kapital	23 700	24 350	15 635	24 244	18 865	-650	-8 608
Kapitalkostnader	60	60	40	40	54	0	0
NETTO:	10 535	11 385	6 815	6 484	6 480	-850	331

Verksamhetsberättelse

Nämndsordförande: Miroslav Milurovic
Förvaltningschef: Robert Schelin

Uppdraget

Socialnämnden ansvarar för vård och omsorg om äldre och funktionshindrade, hälso- och sjukvård, individ och familjeomsorg, arbetsmarknadsåtgärder samt bostadsanpassning. Socialnämnden ansvarar för samtliga åldersgrupper.

Ekonomiskt utfall

Resultatet för delåret visar ett överskridande på 10,3 mkr och en helårsprognos på 17,0 mkr över årsbudgeten.

Helårsprognosen är något bättre än tidigare prognos (5,0 mkr). I föregående prognos ingår ett överskridande med 8,5 mkr avseende kostnader för Covid-19. Då kostnaderna för Covid-19 minskat under de senare månaderna är prognosen neddragen med 3,2 mkr.

Kostnaderna för särskilt boende är lägre än budget och lägre än tidigare prognos. Detta beror delvis på färre platser inom särskilda boenden samt ett högre statsbidrag. Hemvården har högre intäkter än tidigare vilket avser statsbidrag, dock högre kostnader avseende främst hjälpmedel och högre lönekostnader i hemtjänsten då behovet ökat. Inom funktionsstöd är prognosen 0,6 mkr sämre än tidigare men här ingår en ny placering till en kostnad av 0,8 mkr. Prognosen för administration och ledning är lägre än tidigare då tjänster inte ersatts samt högre intäkter för statsbidrag.

Verksamhet 10: Socialnämnden

NETTO: Lika med periodbudget
PROGNOS: Lika med årsbudget

Verksamhet 51: Hemvård

Hemtjänsten inklusive den delegerade vården har ett fortsatt högt behov och bemanningen är högre än budget. Verksamheten har fått riktat statsbidrag avseende God och säker vård.

Hemsjukvården och rehabilitering har haft svårt med rekryteringen och varit tvungna att använda sig av bemanningsföretag. Dessutom ökar kostnaderna för hjälpmedel, inklusive inkontinenshjälpmedel då flera personer snabbare kommer hem från sjukhuset.

NETTO: 0,6 mkr sämre än periodbudget,
PROGNOS: 0,3 mkr sämre än årsbudget

Verksamhet 51: Särskilt boende äldre

Verksamheten gruppboende dementa har erhållit ett statsbidrag på 3,0 mkr och visar för perioden upp ett bättre resultat mot budget 0,3 mkr. I denna verksamhet finns besparingar på 5,3 mkr, vilket balanseras ut av lägre lönekostnader och övriga kostnader samt statsbidraget.

Verksamheten gruppboende övrigt visar ett för perioden bättre resultat mot budget 0,6 mkr. Även denna verksamhet har erhållit ett statsbidrag på 0,6 mkr. Under denna verksamhet återfinns besparing på 3,5 mkr, vilket hanteras genom lägre lönekostnader och lägre övriga kostnader samt statsbidraget.

Stora omflyttningar mellan de särskilda boendena har skett av såväl individer som personal. Sett mot budgeten har det varit färre särskilda boendeplatser öppna.

En individ är placerad externt och kostnaden fördelas mellan särskilt boende och funktionsstöd.

NETTO: 0,7 mkr bättre än periodbudget,
PROGNOS: 2,4 mkr bättre än årsbudget

Verksamhet 52: Funktionsstöd

Placeringskostnaderna är högre än budget eftersom förutsatta hemtagningar inte varit möjliga att genomföra.

Inom LSS-boendena är kostnaderna betydligt högre. Dessa kostnader beror på flera aspekter. Dels har

stödbehovsmätningar gjorts efter budgeten fastslogs vilka visar på högre behov än budget. Dels infördes heltid som norm och detta förutsätter en stor flexibilitet och förflyttning av personal inom funktionsstöd för att använda resurserna effektivt. I budgeten förutsattes vissa omflyttningar inom funktionsstöds verksamheter som inte har kunnat genomföras av olika individuella skäl.

Även inom daglig verksamhet och övriga insatser LSS så som korttids och förlängd skolbarnomsorg har högre behov än vad som är budgeterat.

Kommunen kommer för 2022 att få ca 9,0 mkr högre LSS-utjämningsystem vilket bygger på behoven 2020. Merparten av dessa utökade behov fortsätter även 2021.

NETTO: 10,5 mkr sämre än periodbudget,
PROGNOS: 14,1 mkr sämre än årsbudget

Verksamhet 53: ÄO förebyggande vht
Denna verksamhet har varit stängd större delen av året, men är nu åter öppen.

NETTO: 0,5 mkr bättre än periodbudget
PROGNOS: 0,4 mkr bättre än årsbudget

Verksamhet 54: ÄO / FS Gem adm
Det är lägre kostnader för personal då vissa tjänster inte har fullt ut ersatts. Likaså kommer att ske under hösten. Även del av statsbidraget god och säker vård har använts till denna verksamheten.

NETTO: 0,6 mkr bättre än periodbudget
PROGNOS: 1,0 mkr bättre än årsbudget

Verksamhet 55 - 58 Individ och familjeomsorgen

Kostnaderna för placeringar missbruk och familjehem är högre än budget. Likaså kostnaderna för ekonomiskt bistånd. Kostnaderna för placeringar Barn och unga däremot är betydligt lägre än budget. Lönekostnaderna är lägre än budget men under året kommer extra resurser att läggas på familjerätten då lagstiftningen avseende handläggning förändrats. Intäkterna är något lägre pga uteblivna statsbidrag.

NETTO: 0,5 mkr bättre än periodbudget

PROGNOS: 2,6 mkr sämre än årsbudget

Verksamhet 59: Gemensam adm socialförv

Lönekostnaderna är lägre än budget då alla tjänster inte fullt ut varit bemannade.

Samtliga kostnader avseende inköp av skyddsmaterial är bokförda på denna verksamhet. Månadskostnaden för skyddsmaterial är betydligt lägre än tidigare under året. Verksamheten har erhållit statsbidrag för december månads kostnader kopplade till covid-19.

NETTO: 3,2 mkr sämre än periodbudget,
varav kostnader pga covid-19 på 4,4 mkr
PROGNOS: 3,3 mkr sämre än årsbudget
varav kostnader pga covid-19 på 5,3 mkr

Verksamhet 61: Arbetsmarknadsåtgärder
Verksamheten har erhållit statsbidrag inom ramen för psykisk ohälsa för att genomföra projekt Sip-samordnare och Mini-Ove.

Intäkterna är lägre på Arbetscenter då Återbruket inte varit öppet under året. Nettokostnaderna för arbetsmarknadsanställningar är bättre än budget.

NETTO: 0,3 mkr bättre än periodbudget
PROGNOS: 0,9 mkr sämre än
helårsbudget

PERIOD TOTALT: 10,3 mkr sämre än,
varav kostnader pga covid-19 på 4,4 mkr
PROGNOS TOTALT: 17,0 mkr sämre än
årsbudget, *varav kostnader pga covid-19 på 5,3 mkr och 9,0 mkr för utökade behov inom LSS.*

Årets händelser

Året har till stora delar präglats av pandemin och arbetet med att erbjuda god och säker vård och omsorg under svåra förutsättningar. Det har arbetats mycket med lokalfrågor och omställning inom särskilt boende. Det har tagits fram en modell för att bedöma behovet av särskilda boendeplatser där även proportionerna mellan somatiska platser och demensplatser följs, så att

verksamheten kan följa och anpassa sig efter behoven. Inom funktionsstöd har det genomförts stödbehovsmätningar. Arbetet med att hitta en effektiv schemaläggning har pågått och under hösten genomförs en utbildning i syfte att få en samsyn kring schema och bemanningsfrågor.

Hemvården

Hemvårdens arbete med att klargöra roller, förbättra och utveckla teamarbetet har gett resultat. Eftersom tiden för planering av hemgång från sjukhuset är kort krävs det att alla yrkeskategorier arbetar nära varandra runt den enskilde.

Behovet att kompetensutveckla undersköterskorna ökar då verksamheten får mer och mer komplexa ärenden där undersköterskorna behöver kunna göra mer kvalificerade arbetsuppgifter. Riktade statsbidrag har och kommer under året möjliggöra kompetensutveckling.

Samtliga hemtjänstgrupper arbetar nu med LMO, Life Care mobil omsorg. Det innebär att man har individärenden, insatser samt genomförandeplan i telefonen. Viss dokumentation kan också göras i samband med besök, vilket ska frigöra tid framöver. Man får även fram den faktiska tiden hos den enskilde.

I början av året var det flera som avböjde insatser inom hemtjänsten på grund av rädsla för att bli smittade. Efterfrågan på insatser successivt ökat och fortsätter månad för månad. Verksamheterna växelvård och dagverksamhet för dement är nu åter igång.

Under året har såväl sjuksköterskegruppen som rehab-gruppen haft svårigheter med rekrytering vilket gjort att verksamheterna varit tvungna att köpa in resurser från bemanningsföretag. Under samma tid har vårdtyngden ökat samt tid har avsatts för vaccinationer. Under våren och sommaren har personal rekryterats vilket gör att inriktningen är att avsluta bemanningsföretagen under september.

Särskilt boende

Corona-pandemin drabbade särskilt boende-organisationen hårt, då sammanlagt tre olika boenden fick in smittan, med varierande utbredning. Även korttidsfrånvaron bland medarbetarna har varit hög till följd av de restriktioner som har gällt under denna tid.

På särskilt boende har det funnits lediga lägenheter under hela första halvåret av 2021. Anledningen är både färre inkomna ansökningar samt ett politiskt beslut om inflyttningsstopp på Västrålid.

Omställningen i särskilt boende har sedan i våras varit pausad i avvaktan på beslut kring bland annat Jemsegårdens öppnande. Det pågår ett arbete med att så fort som möjligt ställa om befintliga platser så att deras inriktning möter behovet. Behovet av somatiska platser har ökat, medan behovet av demensplatser har minskat. Målet är att öka andelen somatiska platser av de befintliga platser som finns idag.

Under året då det funnits outhyrda lägenheter har man arbetat med att omfördela resurser inom hela förvaltningen. Det faktum att enheterna på grund av smitta stundtals har varit i karantän, i kombination med en brist på vikarier, har resulterat i att ordinarie medarbetare har arbetat övertid. Bemanningen har vid flera tillfällen dragits ner till så kallad helgbemanning även under vardagarna för att lösa akut frånvaro.

För att minska risk för smittspridning har hygienronder genomförts på ett flertal särskilda boenden under året och nya arbetssätt utifrån framtagna handlingsplaner har införts.

Funktionsstöd

Schemaläggning har varit ett viktigt arbete inom verksamheten utifrån den utökade personalbemanning som heltid som norm medfört. Samplanering av resurser pågår nu för att möta stödbehovet i verksamheten med de totala resurserna i verksamheten. Detta är en förändringsprocess inom verksamheten där olika enheter kommit olika långt.

Pandemin försvårade denna förändring då personalen inte kunde röra sig mellan olika verksamheter som önskas.

En stödbehovsmätning är gjord inom verksamheten som tyder på högre behov än vad budgeten tillåter. Placeringar har tillkommit och tidigare placeringar har förändrats. Verksamheten påverkas i hög grad av förändrade bedömningar hos Försäkringskassan avseende personlig assistans. Under året har verksamheten fått nya handläggare, en ny enhetschef och en ny verksamhetschef.

Individ och Familjeomsorgen och Arbete & Försörjning

Inom såväl Barn och Vuxen som inom Arbete & Försörjningar arbetar man utifrån lösningsfokuserat synsätt där man lyfter fram den enskildes resurser.

På grund av pandemin har flera arbetsträningsplatser varit stängda, bland annat Återbruket, likaså har det varit färre ungdomar som fått feriearbete då antalet platser varit begränsat.

Projektet Mini Ove är uppstartat. Det är ett samverkansprojekt mellan kommunen och regionen där man arbetar på ett nytt sätt med provtagningar av ungdomar avseende droger. Det har gett ett lyckat resultat. Under sommaren har även Aktiv Sommar kunnat genomföras.

I samverkan med Vuxenutbildningen har en pilotstudie för kortutbildade utrikesfödda kvinnor genomförts. Denna studie gav gott resultat och har gett upphov till projekt, Motivation i Livet (MiL) som finansieras genom Kommunstyrelsen.

Intern kontroll

Internkontrollen kommer att redovisas i verksamhetsberättelsen för helåret.

Framtiden

Socialförvaltningens utmaningar ligger fortsatt i behovet av ändamålsenliga lokaler både utifrån boendeplatser samt arbetsmiljökrav. Det är ett pågående arbete med framtagande av ritningar för ett nytt äldreboende och översyn av

befintliga lokaler. Digitalisering och välfärdsteknik är viktiga frågor för framtiden. Socialförvaltningens teknikorganisation behöver ses över. Kompetensförsörjning och att vara en attraktiv arbetsgivare för att kunna rekrytera och behålla kompetenta medarbetare är en utmaning för framtiden inom både funktionsstöd och äldreomsorgen.

Förvaltningens arbete med att möta regionens omställning till Nära vård fortsätter även framåt. Nära vård innebär organisatoriskt att vissa delar av regionens ansvar inom slutenvård flyttas ut till vårdcentral och kommun. Kommunens ansvar är idag utökat till alltmer kvalificerad vård. Detta ställer krav på kompetens och specialisering, tydlig organisation och god samverkan för att uppnå god och säker vård.

Inom funktionsstöd kommer stödbehovsmätningar och inventeringar ligga till grund för det långsiktiga planerandet av verksamheten.

Pandemin har påverkat verksamheten stort. Det har dock även gett positiva aspekter och tydliggjort nya arbetssätt. Både i det direkta vårdarbetet och även i handläggning och administration.

Utifrån kommuninvånarnas nuvarande och framtida behov tillse att förvaltningen har ändamålsenliga lokaler.

Dessutom är det av stor vikt att fortsätta arbeta med förebyggande åtgärder i alla åldrar. Allt ifrån barn och unga till svårt sjuka och äldre. Detta för att lyfta fram den enskildes resurser och undvika insatser i förtid.

För att möta dessa nya och förändrade behov behöver även medarbetarna utvecklas och trivas på sin arbetsplats. Dessutom behöver resurser optimeras på bästa sätt. Rätt person behöver vara på rätt plats vid rätt tid.

Delårsredovisning
Driftsredovisning
Finansieringen

Ekonomichef: Karl Andræ

	Helårs- budget	Prognos 2021	Budget 2021-08-31 Ack budget	Utfall 2021-08-31 Ack utfall	Utfall 2020-08-31 Ack utfall	Avvikelse Årsbudg - prognos	Avvikelse Ack budg - Ack utfall
NÄMND: 8 Finansieringen							
Intäkter exkl kapital	-839 190	-853 920	-559 460	-572 494	-582 004	14 730	13 034
Kostnader exkl kapital	10 980	-2 696	4 619	-6 870	2 789	13 676	11 489
Kapitalintäkter	-5 454	-6 737	-3 636	-3 596	-3 559	1 283	-40
NETTO:	-833 664	-863 353	-558 477	-582 960	-582 774	29 689	24 483
90 Personalens försäkringar o pensioner							
Intäkter exkl kapital	-41 640	-43 000	-27 760	-28 839	-23 886	1 360	1 079
Kostnader exkl kapital	67 962	54 481	45 308	33 864	23 680	13 481	11 444
NETTO:	26 322	11 481	17 548	5 025	-206	14 841	12 523
91 Kalkylerad kapitalkostnad							
Kapitalintäkter	-5 454	-6 737	-3 636	-3 596	-3 559	1 283	-40
NETTO:	-5 454	-6 737	-3 636	-3 596	-3 559	1 283	-40
92 Skatteintäkter							
Intäkter exkl kapital	-602 407	-620 342	-401 605	-414 449	-411 897	17 935	12 844
NETTO:	-602 407	-620 342	-401 605	-414 449	-411 897	17 935	12 844
93 Gen statsbidrag o skatteutjämn							
Intäkter exkl kapital	-187 701	-182 890	-125 134	-122 889	-139 553	-4 811	-2 245
Kostnader exkl kapital	-62 572	-61 899	-41 715	-41 266	-21 337	-673	-448
NETTO:	-250 273	-244 789	-166 849	-164 155	-160 890	-5 484	-2 694
94 Finansiella intäkter							
Intäkter exkl kapital	-7 442	-7 688	-4 961	-6 294	-6 646	246	1 333
Kostnader exkl kapital	25	9	17	9	8	16	7
NETTO:	-7 417	-7 679	-4 945	-6 285	-6 637	262	1 340
95 Finansiella kostnader							
Intäkter exkl kapital	0		0	-22	-23		22
Kostnader exkl kapital	1 483	585	989	447	438	898	542
NETTO:	1 483	585	989	425	415	898	564
96 Övr finansiella fordr o skulder							
Kostnader exkl kapital	30	76	20	76	1	-46	-56
NETTO:	30	76	20	76	1	-46	-56
99 Förändring av eget kapital							
Kostnader exkl kapital	4 052	4 052	0	0	0	0	0
NETTO:	4 052	4 052	0	0	0	0	0

Delårsredovisning, kommentar

Ekonomichef: Karl Andrä

Verksamhet 90: Personalens försäkringar och pensioner

Kostnadsföringen av utbetalningar för ansvarsförbindelsen för pensionsförpliktelser samt den förmånsbestämda ålderspensionen är budgeterade till 44,7 mkr och beräknas hamna på 31,6 mkr, alltså 13,1 mkr under budget.

Kostnaderna för den avgiftsbestämda ålderspensionen samt skuldförändring tillkommer med 26,3 mkr vilket är 1,3 mkr över budget.

Kalkylerad pensionskostnad vilket uttas av verksamheterna ligger 0,9 mkr över periodbudget och beräknas hamna på 1,5 mkr över budget vid årsskiftet.

I år har budgeterats med 1,8 mkr i personalomkostnadsdifferens. Personalomkostnadsdifferensen uppstår genom att po-pålägget; som ska täcka sociala avgifter samt avtalsförsäkringar; som beräknas på förvaltningarnas lönekostnader blir högre än avgifterna. I utfallet har po-pålägget blivit 2,0 mkr högre än budgeterat medan prognosen ligger på 1,6 mkr högre. Totalt har vi ett utfall i delåret på 3,2 mkr vilket väntas bli 3,4 mkr vid årsskiftet.

NETTO: 12,5 mkr bättre än periodbudget
PROGNOS: 14,8 mkr bättre än årsbudget

Verksamhet 91: Kalkylerad kapitalkostnad

Kalkylerad kapitalkostnad som är en intäkt för internränta från verksamheterna ligger på periodbudget. På årsbasis har den beräknats högre för att harmonisera med nämndernas prognoser. Detta för att undvika en intern diff vid prognosavstämningen. Framgent kommer vi att behöva titta på hur vi stämmer av hur

nämnderna gör dessa beräkningar då det är tydligt att dessa är för högt lagda.

NETTO: Oförändrat mot periodbudget
PROGNOS: 1,3 mkr bättre än årsbudget

Verksamhet 92: Skatteintäkter

Utbetalda skatteintäkter ligger 0,3 mkr över budget för perioden januari-augusti och prognosen ligger på 0,5 mkr över budget.

Slutavräkningen för 2021 beräknas till 10,1 mkr vilket är 14,8 mkr bättre än årsbudget. I utfallet ingår åtta tolfte delar av prognosen för helåret.

SKR:s prognos från augusti visar på en förändrad bedömning av 2020 års slutavräkning med plus 197 kr per invånare vilket påverkar 2021 års resultat med 2,6 mkr. Jämfört med aprilprognosen är det en försämring med 0,8 mkr eller 58 kronor per invånare.

Mellankommunal kostnadsutjämning uppstod som en del av överenskommelsen mellan Blekinges kommuner utifrån påverkan av skatteväxlingen av kollektivtrafiken när landstinget Blekinge blev region Blekinge. För Olofströms del är budgeterat med 1,9 mkr i intäkter för 2021 vilket också är prognosen.

NETTO: 12,8 mkr bättre än periodbudget
PROGNOS: 17,9 mkr bättre än årsbudget

Verksamhet 93: Generella statsbidrag och skatteutjämning

Inkomstutjämningen understiger budget med 2,6 mkr för perioden och beräknas understiga budget med 3,8 mkr vid årsskiftet. Generella statsbidrag har budgeterats upp med 66,2 mkr och beräknas bli 64,4 mkr dvs. 1,8 mkr sämre.

Kostnadsutjämningen är budgeterad till 22,5 mkr och beräknas bli 22,2 mkr dvs 0,3 mkr sämre. LSS-bidrag är budgeterat till 5,9 mkr och beräknas bli 6,4 mkr dvs 0,5 mkr bättre.

NETTO: 2,7 mkr sämre än periodbudget
 PROGNOSE: 5,5 mkr sämre än årsbudget

Verksamhet 94: Finansiella intäkter

Borgensavgifter belastar de kommunala bolagen med 0,27-0,75 % på utnyttjat borgensutrymme. Nivån är beräknad utifrån en modell vi köper av Söderberg och Partners som ska motsvara skillnaden mellan marknadsmässig ränta upplånad på bolagets egna meriter och upplåning med borgen. Ifall. Prognosen ligger på 4,3 mkr vilket är 0,1 mkr över budget.

Utdelning på aktier och andelar är budgeterat till 3,2 mkr medan prognosen ligger på 3,4 mkr dvs 0,2 mkr bättre.

NETTO: 1,3 mkr bättre än periodbudget
 PROGNOSE: 0,3 mkr bättre än årsbudget

Verksamhet 95: Finansiella kostnader

Räntekostnaderna på pensionslöften ligger budgeterade med 0,4 mkr medan prognosen endast är 0,2 mkr – alltså 0,2 mkr lägre.

Ränta på kommunens lån är budgeterat till 0,9 mkr medan prognosen endast ligger på 0,2 mkr.

NETTO: 0,6 mkr bättre än periodbudget
 PROGNOSE: 0,9 mkr bättre än årsbudget

Verksamhet 96: Övr. finansiella fordr. o skulder.

Innehåller kostnader för avskrivningar av kundfordringar samt om det skulle visa sig att borgen måste infrias. I budget är beräknat 30 tkr men utfallet i delåret ligger på 76 tkr.

NETTO: 0,1 mkr sämre än periodbudget
 PROGNOSE: Oförändrat mot årsbudget

Verksamhet 99: Anslag till Kommunstyrelsens förfogande

Till KS-förfogande fanns budgeterat 5,0 mkr; av detta var 2,0 mkr öronmärkt för sociala investeringar.

Vid månadsskiftet aug/sept kvarstår 0,4 mkr.

Medel har använts enligt följande:

Beslutsdatum	Beskrivning	Nämnd	Återstå av budget 2021
	Anslag budget 2021	-	5 000
	varav Sociala investeringsfond	-	2 000
2020-03-03	§ 26/2020 Kompassen 2020 sociala investeringsfonden	UBN	-390
2019-05-28	§ 108/2019 Pulssmart Sociala investeringsfond	UBN	-204
2020-11-17	§ 172/2020 Elvhälsa på Komvux och YHS Sociala investeringsfonden	UBN	-800
2020-11-17	§ 171/2020 Fortsatt förstärkning bemanningsenheten Sociala investeringsfond	KS	-1 030
2020-11-17	§ 183/2020 Susekulen och dess framtid mot avrop	KFN	-400
2021-03-09	§ 31/2021 Lokalutredning skolor och förskolor	UBN	-480
2021-03-09	§ 32/2021 Utredning Holjebadet	KS	-250
2021-03-09	§ 50/2021 E-Wärna	KS	-123
2021-03-09	§ 51/2021 Utökning kommunikatör	KS	-300
2021-03-30	§ 63/2021 Rivning av Halens hoppturn och anläggning av ny	KS	-100
2021-05-25	§ 106/2021 Fornboda stiftelsen, utbyggnad VA	KS	-275
2021-05-21	Ordförande beslut avseende åtgärder för minskad skadegörelse	KS	-250
Summa			398

Utöver ordinarie KS-förfogande ligger även centralt lagda löneökningar på denna verksamhet i början av året. Dessa medel är budgeterade med 14,855 mkr. Av dessa löneökningar har hittills 11,201 mkr fördelats ut från finansieringen till nämnderna.

NETTO: Oförändrat mot periodbudget
 PROGNOSE: Oförändrat mot årsbudget

PERIOD TOTALT: 24,5 mkr bättre än periodbudget

PROGNOSE TOTALT: 29,7 mkr bättre än årsbudget

