

Delårsredovisning 2025

Olofströms kommun



OLOFSTRÖMS
KOMMUN

Nära till allt
Barnen i centrum
Jobb till 1000

Delårsredovisning 2025

INNEHÅLLSFÖRTECKNING

Förord

Förvaltningsberättelse

Översikt över verksamhetens utveckling.....	3
Den kommunala koncernen.....	4-5
Händelser av väsentlig betydelse.....	6-9
Styrning och uppföljning av den kommunala verksamheten.....	10-11
God ekonomisk hushållning och ekonomisk ställning.....	12-13
Uppföljning av vision och mål.....	14-18
Koncernbolagens resultat efter finansiella poster.....	19
Driftbudgetens avräkning per nämnd.....	20
Driftbudgetens detaljerade avstämning mot resultaträkningen.....	21
Investeringsbudgetens avräkning per nämnd.....	22
Balanskravsresultat.....	23
Väsentliga personalförhållanden.....	24-27
Förväntad utveckling.....	28-31

Delårsbokslut

Resultaträkning.....	32
Balansräkning.....	33
Kassaflödesanalys.....	34
Tillämpade redovisningsprinciper och ekonomisk ordlista.....	35-37
Noter.....	38-46

Ekonomisk och finansiell information

Verksamhetens externa kostnader, kommunen.....	47
Så här används en kommunal 100-lapp.....	48
Kommunstyrelsen, driftsredovisning och verksamhetsberättelse.....	49-54
Kommunstyrelsen, investeringsredovisning.....	55-56
Kommunstyrelsen, exploateringsredovisning.....	57
Kommunstyrelsen, kommentarer till investerings- och exploateringsredovisn.....	58-60
Utbildningsnämnden driftsredovisning och verksamhetsberättelse.....	61-65
Utbildningsnämnden investeringsredovisning med kommentarer.....	66
Kultur- och Fritidsnämnden driftsredovisning och verksamhetsberättelse.....	67-69
Kultur- och Fritidsnämnden investeringsredovisning med kommentarer.....	70
Socialnämnden driftsredovisning och verksamhetsberättelse.....	71-76
Socialnämnden investeringsredovisning med kommentarer.....	77
Finansieringen, uppföljning med kommentarer.....	78-80

FÖRVALTNINGSBERÄTTELSE

Förvaltningsberättelsens uppställning är upprättad efter LKBR (Lag om Kommunal Bokföring och Redovisning). Förvaltningsberättelsens innehåll är också föremål för granskning av kommunens revisorer.

Översikt över verksamhetens utveckling

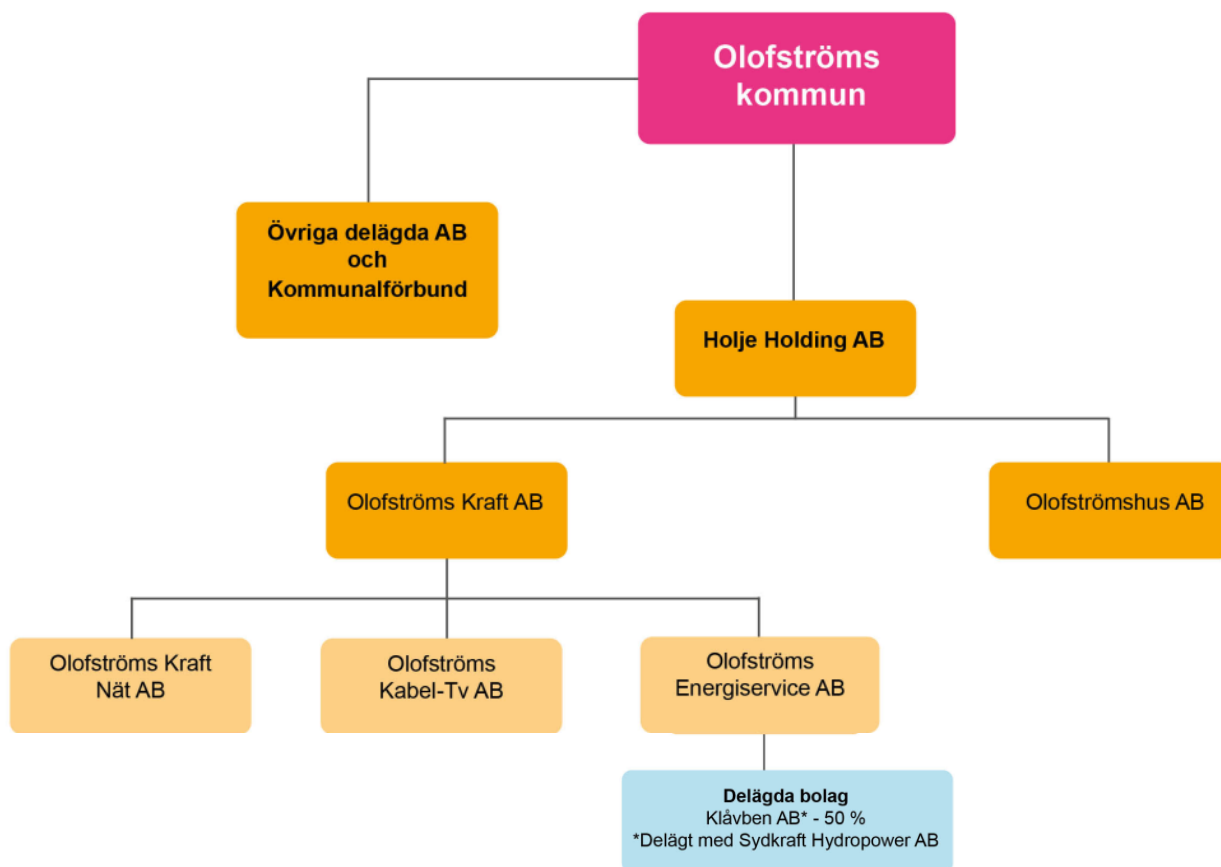
Kommunkoncernen*	Kommunkoncernen				
	2025, prognos	-25 jan-aug	-24 jan-aug	2024	2023
Verksamhetens intäkter		370,3	344,6	531,4	525,5
Verksamhetens kostnader		-885,4	-881,8	-1 380,3	-1 352,7
Avskrivningar/Nedskrivningar		-67,1	-64,6	-105,1	-124,8
Verksamhetens nettokostnader		-582,2	-601,8	-954,0	-952,0
Skatteintäkter & statsbidrag		669,5	657,7	984,9	952,2
Verksamhetens resultat		87,3	55,9	30,9	0,2
Finansnetto		-16,6	-12,4	-14,9	-5,3
Årets resultat		70,7	43,5	16,0	-5,1
Resultat i % av skatter och statsbidrag		10,6%	6,6%	1,6%	-0,5%
Soliditet 1)		31,9%	31,4%	30,9%	31,3%
Soliditet inklusive totala pensionsförpliktelser		22,3%	20,9%	20,5%	20,7%
Materiella investeringar (netto) 2)		155,4	140,7	216,8	201,0
Självfinansieringsgrad 3)		101,8%	112,4%	58,4%	63,5%
Långfristig låneskuld		1 149,8	1 059,3	1 053,9	992,5
Antal månadsanställda (visstid + tillsvidare)		1 323	1 373	1 373	1 406
Kommunen*	Kommunen				
	2025, prognos	-25 jan-aug	-24 jan-aug	2024	2023
Verksamhetens intäkter	169,8	125,2	116,3	181,3	188,6
Verksamhetens kostnader	-1 118,0	-713,5	-724,9	-1 138,8	-1 119,6
Avskrivningar/Nedskrivningar	-40,8	-27,9	-26,7	-40,5	-35,2
Verksamhetens nettokostnader	-989,0	-616,2	-635,3	-998,0	-966,2
Skatteintäkter & statsbidrag	1 005,5	669,5	657,7	984,9	952,2
Verksamhetens resultat	16,5	53,3	22,4	-13,1	-14,0
Finansnetto	-10,3	-8,4	-7,9	7,0	-1,3
Årets resultat	6,2	44,9	14,5	-6,1	-15,3
Resultat i % av skatter och statsbidrag	0,6%	6,7%	2,2%	-0,6%	-1,6%
Soliditet 1)	39,7%	42,9%	44,1%	44,7%	49,0%
Soliditet inklusive totala pensionsförpliktelser	21,0%	23,7%	22,5%	22,5%	25,3%
Materiella investeringar (netto) 2)	202,1	108,7	65,6	124,6	88,6
Självfinansieringsgrad 3)	23,3%	34,1%	60,8%	32,3%	23,8%
Långfristig låneskuld	354,6	190,5	272,9	268,5	193,2
Antal månadsanställda (visstid + tillsvidare)		1 216	1 263	1 263	1 298
Personalkostnader	805,1	513,8	513,8	810,3	801,8
Folkmängd 1/11	12 913			13 013	13 091
Kommunal skattesats	21,76	21,76	21,76	21,76	21,76

*) Jämförelsetalen för 2023 och 2024-08 har justerats för finansiell leasing enligt RKR R5.

1) Soliditet definieras som eget kapital dividerat med totalt kapital. Mättet soliditet kan dock vara problematiskt under sådana omständigheter där eget kapital är negativt, då en ökad upplåning kan medföra att soliditetsmättet blir mindre negativt, dvs. ser bättre ut, vilket normalt är missvisande. Under sådana omständigheter kan det finnas anledning att komplettera med mättet skulders andel av totalt kapital.

2) Nettoinvesteringar definieras som bruttoinvesteringar med avdrag för de investeringsbelopp som finansierats med offentliga bidrag. I investeringarna ingår fr o m 2023 även finansiell leasing.

3) Självfinansieringsgrad definieras som Kassaflöde från den löpande verksamheten före förändring i rörelsekapital dividerat med nettoinvesteringar.



Information om bolagens verksamheter

Holje Holding AB

Bolaget är koncernkoncernens ägarbolag och har ingen egen verksamhet.

Olofströmshus AB

Bolaget ska förvärva, äga, sälja och förvalta fastigheter samt uppföra bostäder, affärslägenheter och kollektiva anordningar. Syftet med verksamheten är att svara för försörjningen av bostäder och lokaler i kommunen.

Olofströms Kraft AB

I bolaget har all personal i Kraftbolagskoncernen sin anställning. I bolaget bedrivs produktionsanläggningar för värme, återvinning av värme och andra till energiområdet hörande anläggningar samt att distribuera värme och andra former av ledningsbunden energi.

Bolaget bedriver även va-verksamhet och entreprenadverksamhet inom anläggningssektorn. Bolaget äger även infrastrukturen för bredband i kommunen och upplåter fibernät till bland annat Olofströms Kabel-TV AB.

Olofströms Kraft Nät AB

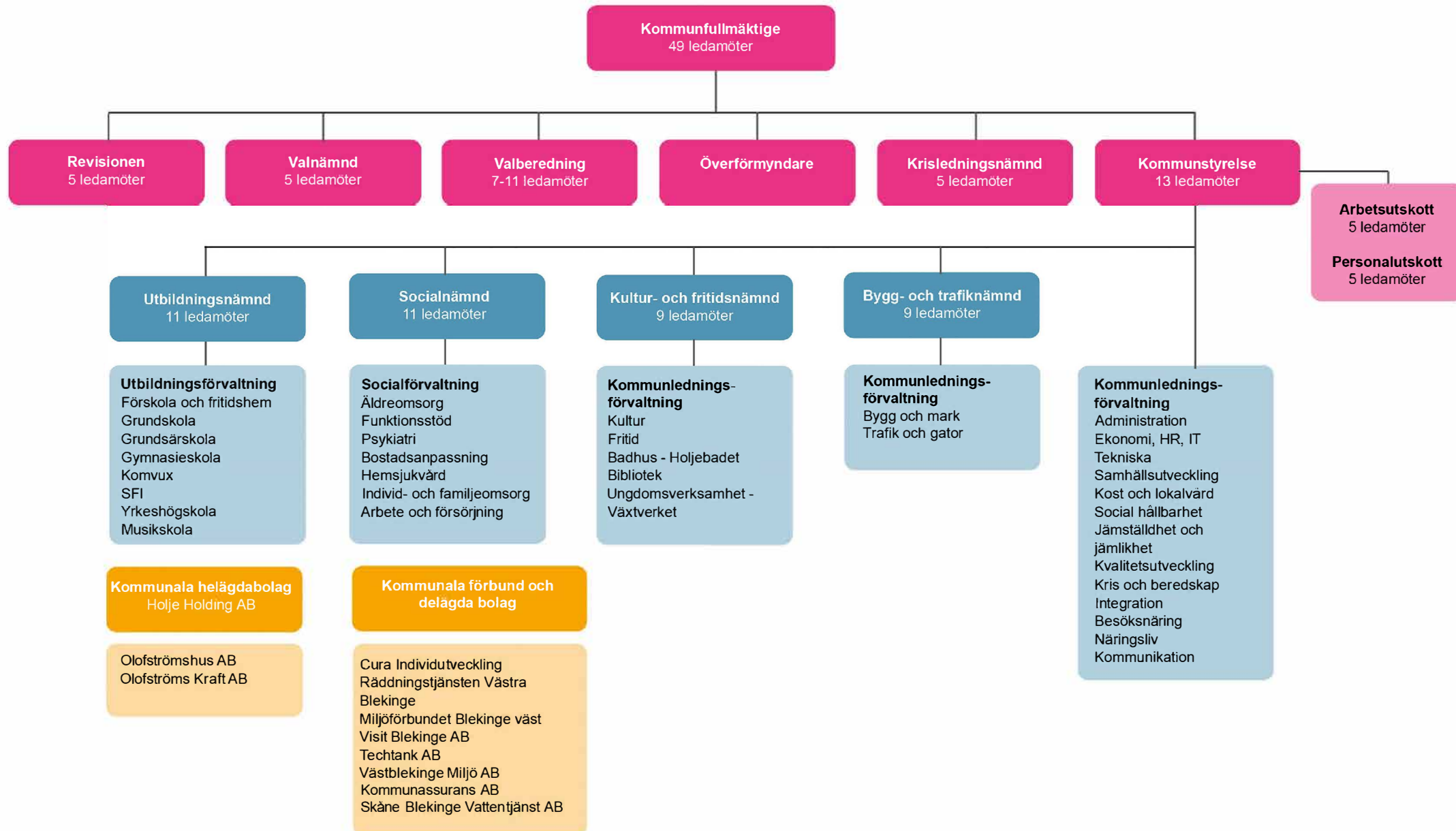
Bolaget är ett renodlat nätbolag vars huvudsakliga verksamhet består i att transportera elenergi från olika leverantörer till kunderna på ett så kostnadseffektivt sätt som möjligt.

Olofströms Energiservice AB

Den huvudsakliga verksamheten för bolaget är att bedriva handel med och produktion av vattenkraftbaserad elenergi. Intressebolaget Klåvben AB bedriver motsvarande verksamhet.

Olofströms Kabel-TV AB

Bolaget har till föremål för sin verksamhet att via antingen fiber- eller koaxkablar leverera internetuppkoppling till företag och privatkunder. Bolaget har också internetleveranser via ADSL. Accessnätet till fastigheterna hyrs av Skanova.



Händelser av väsentlig betydelse

Förvaltningsberättelsen ska innehålla upplysningar om sådana händelser av väsentlig betydelse för den kommunala koncernen och kommunen som har inträffat under räkenskapsåret eller efter dess slut. Detta är redovisat utifrån nämnder, koncernföretag och kommunförbund.

Kommunen

Kommunstyrelsen

Kommunstyrelsens helårsprognos uppgår till ett överskott på 3,1 mkr jämfört med budget. Överskottet beror främst på vakanta tjänster, markförsäljning och lägre kostnader för gator, vägar och gatubelysning.

Kommunstyrelsen har genomfört en organisationsförändring för ökad effektivitet. Vidare kommer överförmyndarverksamheten från och med 2026 att drivas i samarbete med Ronneby och Karlshamn, med start av förberedelser under hösten 2025.

Kommunen har tillsammans med länets övriga kommuner bildat ett gemensamt räddningstjänstförbund – Räddningstjänsten Blekinge. Förbundet inrättades formellt i april och är under uppbyggnad under 2025. Vid årsskiftet 2025/2026 tar det nya förbundet över ansvaret för räddningstjänsten i hela länet. Morgan Bengtsson, kommunstyrelsens ordförande i Olofström, valdes till ordförande i direktionen.

Kommunen deltar i Livsmedelsverkets pilotprojekt för livsmedelsberedskap och har under året köpt in fältkök och beredskapsmat för att stärka förmågan vid kris. Dessutom genomfördes övningar med fokus på nödvattenförsörjning.

Ett nytt medborgarlöfte undertecknades, med fokus på brottsförebyggande arbete och trygghet i lokalsamhället. Kommunen

har också deltagit i satsningen Båtsamverkan för att minska stölder.

Arbetet med den viktiga järnvägssatsningen Sydostlänken fortskrider. Regeringens beslut från 2024 möjliggör byggstart 2027–2029, och under 2025 fortsätter planering och samverkan mellan kommunen, Trafikverket och näringslivet. Kommunen har även deltagit i regionala samarbeten för att utveckla framtida etableringsmöjligheter längs sträckan.

Arbetet med nybyggnationen av det särskilda boendet Holjegården med storkök och skyddsrum pågår enligt plan och väntas vara klart för inflyttning december 2026.

Socialnämnden

Prognosen pekar mot ett mindre underskott på ca 3 mkr (0,6 % av budget). Ökade kostnader för placeringar inom individ- och familjeomsorgen samt högt ekonomiskt bistånd är de främsta orsakerna, samtidigt som äldreomsorg och arbetsmarknad visar överskott.

Kommunfullmäktige beslutade att dela socialförvaltningen i två förvaltningar och ta bort ledet verksamhetschef. Tidigare socialchef har sagt upp sig och när detta skrivs så pågår det rekrytering av bägge förvaltningschefstjänsterna.

JO, IVO och Arbetsmiljöverket har genomfört inspektioner, främst inom individ- och familjeomsorgen, där kvalitetsbrister har påtalats. Tjänsten som socialt ansvarig socionom har varit vakant under året, vilket påverkat kvalitetsarbetet.

Ny socialtjänstlag trädde i kraft 1 juli, vilket kräver ett mer förebyggande och systematiskt arbetssätt i hela socialtjänsten.

Hög personalomsättning och svårigheter att rekrytera har lett till ökad användning av bemanningspersonal, särskilt inom individ- och familjeomsorgen. Inom funktionsstöd har tre av fem chefer bytts ut.

Fortsatt arbete med projektet Nära vård och revideringen av hemsjukvårdsavtalet tillsammans med regionen. Digitalisering och välfärdsteknik har utvecklats inom ramen för "Handslaget".

Framgångsrikt arbete med resursoptimering och bemanningsfrågor, delvis möjliggjort av riktade statsbidrag. Nytt vårdplaneringssystem förbereds i samarbete med regionen.

Omflyttningar av korttids- och växelvårdsplatser har inletts.

Utbildningsnämnden

Utbildningsnämndens helårsprognos visar ett underskott på 0,2 mkr jämfört med budget. Positiva effekter kommer framför allt från statsbidrag samt lägre kostnader för interkommunala elever inom gymnasiet, medan högre kostnader inom grundskolan, återbetalning av statsbidrag och gymnasiets utökning av platser påverkar resultatet negativt.

Skolinspektionens granskning har tydliggjort behovet av fördjupade analyser, systematiska jämförelser och en mer behovsstyrd resursfördelning.

För att stärka kvaliteten har nämnden genomfört kvalitetsdialoger med samtliga F–6-skolor, reviderat försteläraryupdrag samt utökat platser på yrkesprogram för att möta arbetsmarknadens behov. Samtidigt har det minskande barnantalet i förskolan inneburit övertalighet och uppsägningar, vilket påverkar organisationens långsiktiga planering.

Digitalisering och införandet av nya verksamhetssystem har skapat både möjligheter och ökad arbetsbelastning, bland annat i samband med de digitala nationella proven. Utbildningsnämnden står också inför framtida utmaningar kopplade till demografiska förändringar, ökad regelstyrning och behovet av att utveckla kompetensen för att hantera artificiell intelligens i undervisningen.

Kultur- och Fritidsnämnden

Helårsprognosen visar ett underskott på 0,7 mkr jämfört med budget. Den största negativa avvikelsen återfinns i Holjebadet på grund av intäktsbortfall under ombyggnationen. Även Kulturhuset påverkas negativt av ökade kostnader och kommande intäktsförluster i samband med läktarreparationer. Samtidigt visar idrotts- och fritidsanläggningar ett överskott tack vare högre intäkter och lägre kostnader, vilket delvis motverkar underskottet.

Jämshög har blivit en internationell bokby, vilket stärker Olofströms position som litterär nod i regionen.

Arbetet med projektet Harry och Selma har fortsatt i samarbete med Sunne kommun.

Kulturhuset har etablerats i kommunal regi, även om begränsad kapacitet i stora salen påverkat verksamheten i väntan på renovering.

Renoveringen av Holjebadet pågår med nya attraktioner och moderniseringar som väntas invigas under hösten.

Det utvecklas digitala lösningar för bokning, bidragshantering och nyckelsystem för att öka tillgänglighet och säkerhet.

Sommarens arrangemang som Brygghäng och Allsång lockade många deltagare.

Växtverkets skolfilial har gått från pilot till ordinarie verksamhet.

Olofströms Kraft

Olofströms Kraft har under året arbetat med framtidssäkring av värmeproduktionen. En förstudie har visat på behov av en tryckstegringsstation och ackumulatortank, och underlag tas nu fram inför kommande investeringar.

Inom Energiservice har produktionen varit lägre än normalt till följd av varierande elpriser, och ansökan om ny vattendom

har skickats in för Gonarp och Södra Sunds vattenkraftstationer.

Inom nätverksamheten har investeringar fortsatt för att ersätta luftledningar med markkablar och förstärka elnätet, i takt med ökad elektrifiering och fler solcellsanläggningar. En ny transformator till Pilen T1 har beställts och ombyggnaden av fördelningsställverket i Äskekärren är i stort sett klar.

På bredbandsområdet har fiberutbyggnaden fortsatt, främst i samband med ombyggnad av elnätet och i form av förtätningar i befintliga områden. Över 96 procent av permanent bebodda fastigheter i kommunen har nu tillgång till bredbandsanslutning, och konverteringen från koax till fiber fortgår.

Skåne Blekinge Vattentjänst

Skåne Blekinge Vattentjänst (SBVT) har under året genomfört omfattande arbeten med VA-nät och anläggningar, bland annat omläggningar av ledningar i Vilboken, Vassliden, Jasminvägen och längs Göingevägen–Övre Brogatan, samt reeliningsarbeten i Kyrkhult. Renoveringar och nybyggnationer pågår, bland annat Karlavägens pumpstation och ny pumpstation vid Flygfältets industriområde, och tak- och fasadåtgärder på vattenverket i Olofström har slutförts.

SBVT har också medverkat i kommunens nödvattenplanering och genomfört uppdateringar av drift- och övervakningssystem. Arbetet med tillståndsansökan för Jämshögs reningsverk har återupptagits. Fortsatta investeringar planeras för att säkra VA-försörjningen, minska tillskottsvatten, stärka reservkraft på pumpstationer och genomföra klimatanpassade åtgärder.

Olofströmshus

Olofströmshus har under perioden färdigställt underhåll av reservkraftverket vid Brännargården samt renovering av kulvert mellan Brännargården och vårdcentralen.

Ombyggnaden av lokalen på Ådalsvägen 4 med två nya lägenheter har slutförts och projektet på Nedre Brogatan, som omfattar fem nya lägenheter, är påbörjat med bygglovsritningar framtagna.

Räddningstjänsten i Västra Blekinge

Blekinges fem kommuner har beslutat att bilda Räddningstjänsten Blekinge för att skapa en mer robust räddningstjänst. Projektstöd från Prospero AB användes initialt, men avslutades när det nya förbundet formellt bildades och en TF Förbundsdirektör utsågs. Rekrytering av permanent Förbundsdirektör pågår fortfarande.

Byggnationen av ny brandstation har startat efter projektering. Plattan är färdig och väggar börjar resas. Egen personal har lagt ner mycket arbete på underlaget. Övningsverksamheten är fortfarande olöst, och ekonomiska resurser finns endast för vissa arbetsmiljöförbättringar på nuvarande övningsfält. Större förbättringar, som omklädningsrum och anslutning till kommunalt VA, måste beslutas av det nya förbundet.

Räddningstjänst under höjd beredskap har utvecklats långsamt på grund av resursbrist. Statliga medel tillsattes 2024, men inte tillräckligt för två heltidstjänster, vilket båda tidigare förbunden finansierade. Under 2025 har dessa tjänster börjat ge resultat med kontinuitetsplanering och utbildning.

Miljöförbundet i Västra Blekinge

Under hösten 2024 granskades kundregistret för sopdispenser, vilket visade att många dispenser hade gått ut. Detta ledde till ett stort inflöde av nya ansökningar under våren 2025, vilket prioriterades framför tillsyn av mindre verksamheter.

Avfallet på fastigheten Vittskövle 4:1 har länge varit föremål för tillsyn. Diskussioner med Karlshamns kommun under slutet av 2024 och början av 2025 visade att tillsynsåtgärder inte skulle lösa problemen.

I maj 2025 upptäcktes att ett företag hanterade avfallet utan nödvändiga tillstånd och saknade grundläggande kunskap för laglig och miljöriktig verksamhet.

Verksamheten förbjöds med vite, och fler avvikelser noterades vid tillsyn tillsammans med polis, arbetsmiljöverket och räddningstjänsten.

Vite kan höjas om verksamheten fortsätter. Förbud med vite har även meddelats mot fastighetens nyttjanderättshavare/arendatorer tills en godkänd hanteringsplan finns.

Västblekinge Miljö AB

Bolaget har lyckats väl på den öppna marknaden för inkomstbringande avfall. Efter tertial 2 uppgår det positiva resultatet till ca 2,4 Mkr, med prognos på ca 3,0 Mkr.

Upphandling pågår för insamlingsuppdraget, uppdelat i slam och kärlavfall. Avtalsvärdena är 39–49 Mkr för slamtömning och 400–512 Mkr för kärlavfallet, med avtalstider på 7–9 år.

Biogasen hade begränsad produktion under tertial 1 efter haveri, men full produktion från april. Sjunkande dieselbaspris har minskat ersättningen från kund.

Naturvårdsverkets ersättning har fastställts och överträffar budgeten.

Ny textillag från 1/1-25 skapade initialt kaos, men regellättnader uppnåddes via lobbyarbete.

Hög återvinningsgrad av kommunalt avfall, över riksgenomsnittet i Karlshamn, Sölvesborg och Olofström, tack vare textilinsamling och återbruk på ÅVC:er.

Positivt besked om uthyrning av deponiyta för solcellsanläggning som förväntas leverera 10 GWh el.

Bromölla kommun har ansökt om delägarskap i VMAB, vilket kan leda till ökat ansvar för insamlingstjänster.

Styrning och uppföljning av den kommunala verksamheten

Kommunen har sedan årsredovisningen 2024 börjat följa RKR R5 finansiell leasing. Detta har gjort att jämförelseåret har fått uppdaterats per 2024-08-31. I övrigt är det samma redovisningsprinciper och beräkningsmetoder som i den senaste årsredovisningen.

Budgetens framställande

För detaljerad beskrivning hänvisas till budgetprocessen i kommunens budgetdokument.

Övergripande planeringsförutsättningar bereds under januari-februari.

Under mars sker bokslutsberedning såväl internt som med bolag och förbund.

Under april till maj sker budgetberedning och kommunstyrelsens antar preliminära budgetramar för driften samt att kommunfullmäktige fastställer investeringsbudgeten. För budget 2024 och budget 2025 har dock kommunfullmäktige inte fastställt investeringsbudget förrän i november.

Förvaltningarna jobbar med internbudgeten under maj-juni och nämnderna antar budgetförslagen under augusti.

I oktober så antar kommunstyrelsen skattesatsen.

I november så antar kommunfullmäktige såväl budget som ramar för låneomsättning, nyupplåning, borgensramar och skattesats. Även finansiella mål och övergripande mål fastslås. För budget 2025 har dock beslut om övergripande mål hänskjutits till beslut under våren innevarande budgetår.

Genomförande av budgetuppföljning

Kommunen följer upp budget med månadsuppföljningar med årsprognos för mars, maj och oktober. Utöver detta görs delårsbokslut med årsprognos i augusti och avslutningsvis årsbokslut. Vid väsentliga

avvikelser i prognos och utfall mot budget så inkräver kommunstyrelsen handlingsplan och berörd nämnd inkallas regelbundet på avrapportering. Liksom under 2024 så har Socialnämnden genomfört och planerat besparingar och effektiviseringar som har redovisats för kommunstyrelsen. Det prognostiserade underskottet är nu nere på 3,0 mkr vilket bedöms som hanterbart i den fortsatta processen. Kommunfullmäktige beslutade under året att dela Socialförvaltningen i två förvaltningar där äldreomsorgen lyfts ut till en egen förvaltning.

Bolagen redovisar till Kommunstyrelsen varje vår för fastställande av om verksamheten bedrivits på ett ändamålsenligt sätt och att ägardirektiven följts. Utöver detta kallas bolagen vid behov på ytterligare kommunstyrelsesammanträden samt att de ingår i kommunen koncernövergripande ledningsgrupp som sammanträder månadsvis.

Fastställande av mål

Det är kommunfullmäktige som beslutar om de koncernövergripande målen. Målen är specifika för att ha en tydlighet i vad kommunfullmäktige förväntar sig för resultat av nämnderna och i förekommande fall bolagen. Nämnderna har under budgetprocessen möjlighet att föreslå nya mål, där man ser att det behövs en förflyttning, men tar inga egna mål. Däremot kan de följa olika indikatorer/mått för att följa utvecklingen inom sitt verksamhetsområde, och utifrån det identifiera eventuella nya mål. Bolagen kan föreslå direkt till kommunstyrelsen. Det är kommunstyrelsen som samlar ihop målunderlaget och föreslår till kommunfullmäktige. Kommunfullmäktige beslutade 2025-09-15 om nya mål utifrån den under 2024 beslutade visionen.

Genomförande av måluppföljning

Uppföljningen genomförs i samband med årsbokslut genom en sammanställning. I övrigt sker dialog om uppdrag och mål/uppföljning i nämnderna och vid behov i bolagsstyrelserna.

Investeringsplaner

Investeringsplaner tas fram för budgetår och fyra planår. I september till oktober görs avstämning med de helägda bolagen om deras planerade investeringar. Det totala investeringsbehovet samt tillhörande upplåningsbehov för det kommande året plus två år ytterligare framåt kommuniceras till Kommuninvest utöver att det ligger till grund för såväl beslut om upplåning och borgensutrymme för det kommande året.

För att investeringarna ska inrymmas i kommunkoncernens totalt bedömda låneutrymme görs en avstämning mot kommunkoncernens finansiella mål om att skuldsättningen i koncernen inte bör överstiga koncernens årliga omsättning. Se avsnittet God ekonomisk hushållning.

God ekonomisk hushållning och ekonomisk ställning

God ekonomisk hushållning

I bedömningen av om Olofströms kommun har uppnått god ekonomisk hushållning ska måluppfyllelsen av både uppsatta finansiella mål och verksamhetsmål vägas in. Verksamhetsmålen för det enskilda budgetåret ska vara uppfyllda och bedömningen ska vara att verksamhetsmålen för mandatperioden kan nås.

Som framgår av uppföljningen av koncernens och kommunens finansiella mål så uppfylls bägge koncernens mål men endast ett av kommunens mål. Det bör också noteras att budget för 2025 lagts med ett nollresultat vilket alltså understiger målet som är motsvarande en budgetavvikelse hos nämnderna på en procentenhet vilket innebär knappt 10 mkr i resultat.

Finansiella mål 2024-2027

Finansiellt mål	Utfall 2025-08	Status
Koncernen		
För kommunkoncernen ska upptagna lån amorteras på samma tid som investeringen för vilket det underliggande lånet upptagits.	Uppfylld	●
Skuldsättningen i koncernen bör inte överstiga koncernens årliga omsättning. Som skuldsättning räknas långfristiga skulder och ansvarsförbindelser. I årlig omsättning inräknas skatter och generella statsbidrag.	Uppfylld	●
Kommunen		
Kommunen bör ha ett resultat som motsvarar en avvikelse mot budget på minst en procent.	Uppfylld	●
Kommunens ska sträva efter att ha en ekonomi där intäkterna möjliggör att en budget kan läggas utan att eventuella besparingskrav på nämnderna överstiger den procentuellt beräknade befolkningsförändringen.	Budget för 2025 har lagts med allmänna besparingar som överstiger den procentuellt beräknade befolkningsförändringen med 6,9 Mkr.	■
Kommunen bör ha ett positivt rörelsekapital. Detta innebär att kommunens omsättningstillgångar ska överstiga dess kortfristiga skulder.	Rörelsekapitalet var negativt med - 21,4 mkr	■

Av de finansiella målen är alltså endast tre av fem som uppfylls. Det bör också noteras att kommunen har en prognos om 6,2 mkr i resultat vilket är lägre än målet om ett resultat som motsvarar en avvikelse mot budget på minst en procent vilket är ca 10,0 mkr.

Enligt Kommunfullmäktiges beslut 2024 ska följande uppfyllas för att god ekonomisk hushållning ska anses ha uppnåtts: "Verksamhetsmålen för det enskilda budgetåret ska vara uppfyllda och bedömningen ska vara att verksamhetsmålen för mandatperioden kan nås."

Med anledning av den tuffa definitionen av god ekonomisk hushållning som kommunfullmäktige satt upp räcker det inte att konsolidera kommunen över en mandatperiod och bedriva en verksamhet med hög kvalitet.

Kommunfullmäktige har antagit nya mål vilket redogörs för i förvaltningsberättelsen i näst avsnitt. Målen utvärderas i samband med årsredovisningen och därför går det inte i delårsrapporten att uttala sig om huruvida dessa kommer att nås eller inte.

Med anledning av de nya verksamhetsmålen kommer även definitionen av god ekonomisk hushållning att uppdateras under hösten och utvärderas i årsredovisningen.

Utvärdering av ekonomisk ställning

Kommunen redovisar ett positivt resultat med hela 44,9 mkr vilket är 20,3 mkr bättre än periodbudget. För helåret ligger prognosen på mer blygsamma 6,2 mkr vilket ändå är lika mycket bättre än budget som är på plus/minus noll.

Nettokostnadsandelsutvecklingen framgår av tabellen nedan. Utfallet för 2024-08 har justerats för att följa RKR R5 vilket inte gjordes förrän vid årsbokslutet 2024.

Nettokostnadsandelsutveckling	Utfall	Utfall	Prognos
	2024-08	2025-08	2025
Verksamhet	83,2%	78,7%	87,5%
Pensioner	9,3%	9,1%	6,8%
Avskrivningar	4,1%	4,2%	4,1%
Nedskrivningar	0,0%	0,0%	0,0%
Finansnetto	0,0%	1,3%	1,0%
Nettokostn. andel	96,6%	93,3%	99,4%
Resultat i % skatteint/bidr	3,4%	6,7%	0,6%

Verksamhetsnettot har minskat från 83,2% till 78,7%. Det är en minskning med 4,5 procentenheter. Utifrån prognosen väntas verksamhetsnettot istället öka med 4,3 procentenheter. Detta beror på en högre

kostnadsandel för årets sista fyra månader än snittet för de åtta tidigare. Detta gäller såväl budgetmässigt som prognosmässigt.

Resultat i procent av skatteintäkter, utjämning och generella statsbidrag prognostiseras till 0,6 % för 2025. Skulle prognosen infrias är det första gången sedan 2022 som kommunen redovisar ett positivt resultat. En stor anledning till detta är kraftigt sjunkande pensionskostnader i enlighet med tidigare prognoser samt ett starkt effektiviserings- och besparingsfokus hos nämnderna.

För information om de olika verksamheternas budgetavvikelser hänvisas till respektive nämnds verksamhetsberättelse.

Redogörelse för ekonomin i de kommunala koncernföretagen

Olofströmshus

Bolagets redovisar ett resultat efter finansiella poster på 4,6 mkr. Prognosen för helåret pekar mot ett resultat på 8,3 mkr. De två tidigare räkenskapsåren har bolaget gjort stora nedskrivningar och förhoppningsvis är behovet att ytterligare nedskrivningar nu marginellt.

Olofströms Kraft med dotterbolag

Kraftkoncernen redovisar ett resultat efter finansiella poster på 23,3 mkr. Prognosen för helåret pekar mot ett resultat på 34,2 mkr. Resultatet ligger i nivå med resultaten de senaste åren och det finns ett stort behov av kapital för att möta kommande investeringsbehov.

Holje Holding

Holje Holding bedriver ingen egen verksamhet utan fungerar som kommunkoncernens ägarbolag. Verksamhetens resultat är 0 mkr. Bolaget kommer att mottaga en utdelning från Olofströms Kraft på 5,0 mkr vilket sedan betalas vidare till Olofströms kommun.

Kommunkoncernen

Sammanfattningsvis konstateras att både utfall och prognos ser bättre ut totalt sett än

de gjort de senaste två åren. Anledningen är att kommunen gjort förluster under både 2023 och 2024 samt att Olofströmshus tvingats göra stora nedskrivningar. Kommunen och dess helägda bolag har stort behov av kapital de kommande åren för att kunna möta behov av såväl nyinvesteringar som reinvesteringar.

Vision och övergripande mål för Olofströms kommun

Lev livet i Olofströms kommun! I hela vår natursköna kommun kan alla bo, verka och växa. Tillsammans ger vi kraft och möjlighet åt varje människa att utvecklas hela livet.

Kommunfullmäktige antog ovan nämnda vision 2024. För att nå dit har vi särskilt valt att fokusera på tre inriktningar; Barnen i centrum, Nära till Allt och Jobb till 1000. Inom var inriktning har fullmäktige beslutat övergripande mål för perioden 2025-2027. Vi har valt ett fåtal konkreta mål inom vart område, mål där vi ser att vi behöver en förändring för att nå vår vision.

Kommunfullmäktige beslutar om nämndernas mål. Nämnderna kan på egen hand besluta om indikatorer för att följa utvecklingen inom sina verksamhetsområden och vid behov lyfta ytterligare mål i samband med budgetprocessen. Målen antogs av kommunfullmäktige 2025-09-15 och kommer att följas upp vid årsboksluten med start 2025.

Barnen i Centrum – hållbar uppväxtmiljö

Mål	Huvudansvarig för målet	Delansvariga / samverkansparter	Indikator	Lägsta målnivå	Övrigt
Elever får hjälp att klara skolarbetet	Utbildningsnämnden	-	Andel elever i årskurs 5 och 8 i grundskolan samt årskurs 2 på gymnasiet som har svarat "Helt och hållet" eller "Till stor del" på frågan: Tycker du att du får den hjälp du behöver från skolan för att klara skolarbetet? Källa: Skolenkäten	2025: 70% 2026: 75% 2027: 80% Varje enskild årskurs ska uppnå lägsta målnivå för att målet ska anses ha uppnåtts.	
Elever har lätt att få kontakt med elevhälsan	Utbildningsnämnden	-	Andel elever i årskurs 5 och 8 i grundskolan samt årskurs 2 på gymnasiet som har svarat "Mycket lätt" eller "Ganska lätt" på frågan: Hur lätt eller svårt är det att få hjälp av elevhälsan? Källa: Skolenkäten	2025: 65% 2026: 70% 2027: 75% Varje enskild årskurs ska uppnå lägsta målnivå för att målet ska anses ha uppnåtts.	

Nära till Allt – hållbar livsmiljö

Mål	Huvudansvarig för målet	Delansvariga / samverkansparter	Indikator	Lägsta målnivå	Övrigt
Olofström positioneras som attraktiv boendekommun	Kommunstyrelsen	Samtliga nämnder och kommunala bolag	Tre indikatorer är kopplade till detta mål: Antal ny-initierade marknadsföringsåtgärder (kopplat till Olofström som boendekommun) Antal sålda byggklara tomter Antalet nya byggklara tomter	<u>Antal ny-initierade marknadsföringsinsatser</u> 2025: 2 2026: 4 2027: 6 <u>Antalet sålda byggklara tomter</u> 2025: 1 2026: 3 2027: 5 <u>Antalet nya byggklara tomter</u> Minst 5 stycken senast 2027	Marknadsföringsinsatserna ska vara nya på så sätt att de inte planerats före 2025. Insatserna kan vara varierande, från kampanjer i sociala medier till att ha monter på ett arrangemang. Insatserna kan också göras i samverkan med andra nämnders verksamhet, exempelvis att lyfta fram bra skola som en del i att Olofström är en boendekommun för barnfamiljer.
Ett levande kulturhus	Kultur- och fritidsnämnden	-	Antalet dagar med invånaraktiviteter i kulturhusets lokaler	2025: Minst 50 dagar 2026: Minst 55 dagar 2027: Minst 60 dagar	Med invånaraktiviteter menas att det är öppet för allmänheten, antingen direkt eller genom medlemskap i exempelvis förening. Exempel på aktiviteter är jobbmässa, kommunfullmäktiges

					<p>sammanträde eller en förenings årsmöte/utbildning. Även särskilda arrangemang som t.ex. SM eller galor räknas. Aktiviteten ska hållas i lokalerna Klockriket, Dahlian och/eller Foajén, och pågå minst 2 timmar.</p>
--	--	--	--	--	---

Jobb till 1000 – hållbar tillväxt

Mål	Huvudansvarig för målet	Delansvariga / samverkansparter	Indikator	Lägsta målnivå	Övrigt
Företagare är nöjda med kommunens service och bemötande	Kommunstyrelsen	Samtliga nämnder och kommunala bolag	Företagarnas betyg på hur man uppfattar kommunens service och bemötande. Källa: Svenskt Näringslivs enkät Företagsklimat.	2026: 3,60 2027: 3,70 Högsta möjliga betyg är 6,0.	Målet gäller från 2026 eftersom 2025 års resultatet av enkäten Företagsklimat offentliggjorts/redovisats.
Företagare är nöjda med företagsklimatet i kommunen	Kommunstyrelsen	Samtliga nämnder och kommunala bolag	Företagarnas sammanfattande betyg på företagsklimatet i kommunen. Källa: Svenskt Näringslivs enkät Företagsklimat.	2026: 3,20 2027: 3,30 Högsta möjliga betyg är 6,0.	Målet gäller från 2026 eftersom 2025 års resultatet av enkäten Företagsklimat offentliggjorts/redovisats.

Bokslutsresultat 2025-08 - koncernen

(Resultat efter finansiella poster i tkr)

Bolag	Prognos		2024-01-01 2024-12-31	2024-01-01 2024-08-31
	2025-01-01 2025-12-31	2025-01-01 2025-08-31		
Olofströms kommun*	6 200	44 946	-6 062	14 449
<i>Koncernjustering utdelningar</i>	-5 000	-	-15 000	0
Holje Holding	5 000	20	15 037	34
<i>Koncernjustering utdelningar</i>	-5 000	-	-15 000	0
Olofströms Kraft AB	4 000	2 260	5 666	4 113
Olofströms Kabel-Tv AB	2 000	1 502	1 936	1 395
Olofströms Energiservice AB	650	179	-68	2 483
Olofströms Kraft Nät AB	27 500	19 383	25 627	16 986
Olofströmshus AB	8 309	4 578	-1 322	5 978
Övriga koncernjusteringar*	3 993	2 662	4 730	3 154
Summa resultat före skatt	47 652	75 530	15 544	48 592
Aktuell skatt		0	0	0
Uppskj skatt m m		-4 805	445	-5 145
Koncernens nettoresultat		70 725	15 989	43 447

* 2024 delårs siffror för kommunens resultat samt övriga koncernjusteringar har justerats för ändring av redovisningsprincip avseende RKR R5 finansiell leasing.

Driftbudgetens avräkning per nämnd

	Helårs- budget inkl. TA	Prognos helår	Period- budget inkl. TA	Red. 2025-08	Red. 2024-08	Avvik. period- budget ./. Utfall	Avvik. års- budget ./. progn.
Kommunstyrelsen	118 544	115 418	75 214	69 594	65 171	5 620	3 126
Revisionen	1 390	1 390	927	927	879	0	0
Kultur- och fritidsnämnden	49 093	49 793	32 372	33 253	31 782	-880	-700
Utbildningsnämnden	359 867	360 067	228 627	224 096	224 089	4 530	-200
Socialnämnden	474 978	477 810	309 752	301 930	303 088	7 822	-2 832
Finansieringen	-1 003 872	-1 010 641	-671 573	-674 746	-641 755	3 174	6 769
Summa totalt:	0	-6 163	-24 681	-44 946	-16 747	20 266	6 163

Delårsredovisning 2025-08

Avstämning mellan driftsbudgetens avräkning och resultaträkningen

	Utfall 2025-08-31	Helårsbudget 2025	Prognos Samtliga nämnder	Avvikelse Prognos Samtliga nämnder	Utfall 2025-08-31	Utfall 2025-08-31	Utfall 2025-08-31	Utfall 2025-08-31	Utfall 2025-08-31	Utfall 2025-08-31
	Samtliga nämnder	Samtliga nämnder	Samtliga nämnder	Samtliga nämnder	KS	KFN	UBN	SN	FINANS	REV
Verksamhetens intäkter	-246 298	-344 370	-350 555	6 185	-131 621	-4 795	-59 696	-50 187	1	0
Avgår interna poster	121 087	180 519	180 759	-240	117 130	1 565	670	1 722	0	0
Summa enligt resultaträkning	-125 212	-163 851	-169 796	5 945	-14 491	-3 230	-59 026	-48 465	1	0
Verksamhetens kostnader	834 552	1 312 794	1 298 797	13 997	174 341	37 803	283 261	355 635	-17 416	927
Avgår interna poster	-121 087	-180 519	-180 759	240	-15 395	-19 611	-60 765	-24 460	-857	0
Summa enligt resultaträkning	713 466	1 132 275	1 118 038	14 237	158 946	18 193	222 497	331 176	-18 272	927
Avskrivningar/Nedskrivningar	27 935	27 789	40 797	-13 008	17 886	114	439	758	8 738	0
Nettokostnader	616 190	996 213	989 039	7 174	162 341	15 077	163 910	283 469	-9 533	927
Skatteintäkter	-461 187	-698 352	-692 021	-6 331	0	0	0	0	-461 187	0
Generella statsbidrag	-208 302	-303 654	-313 465	9 811	0	0	0	-4 362	-203 939	0
Verksamhetens resultat	-53 299	-5 793	-16 447	10 654	162 341	15 077	163 910	279 106	-674 660	927
Finansiella intäkter	-14 130	-23 305	-24 991	1 686	0	0	0	0	-14 130	0
Avgår interna poster	9 242	14 118	14 115	3	0	0	0	0	9 242	0
Summa enligt resultaträkning	-4 888	-9 187	-10 876	1 689	0	0	0	0	-4 888	0
Finansiella kostnader	22 483	29 098	35 275	-6 177	8 988	130	92	87	13 187	0
Avgår interna poster	-9 242	-14 118	-14 115	-3	-8 962	-110	-89	-81	0	0
Summa enligt resultaträkning	13 241	14 980	21 160	-6 180	26	20	3	5	13 187	0
Finansnetto	8 353	5 793	10 284	-4 491	26	20	3	5	8 298	0
Årets res. enligt resr.	-44 946	0	-6 163	6 163	162 367	15 097	163 913	279 112	-666 361	927
Årets res. enligt driftb. avr.	-44 946	0	-6 163	6 163	69 594	33 253	224 096	301 930	-674 746	927

* Raderna visas avrundade men innehåller samtliga decimaler. Summorna kan därför skilja vid en manuell summering av raderna.

Investeringsbudgetens avräkning per nämnd

	Helårsbudget inkl. TA	Redovisning 2025-08-31	Återstår av helårsbudget inkl TA	Prognos kvarstående investeringar 2025
Kommunstyrelsen	360 352	129 812	230 540	90 530
Kultur- och fritidsnämnden	365	0	365	365
Utbildningsnämnden	1 450	583	867	868
Socialnämnden	1 800	158	1 642	1 642
Summa totalt:	363 967	130 553	233 414	93 405

Balanskravsresultat

Kommunen redovisar ett positivt resultat om 43,7 mkr efter balanskravsjusteringar. Kommunen har en prognos på 6,2 mkr vilket efter balanskravsjusteringar beräknas bli 5,0 mkr. I RUR finns avsatt 17,9 mkr vilket med nuvarande prognos inte kommer att behöva ianspråktagas. Några tidigare negativa balanskravsresultat att återställa finns inte.

Avstämning mot balanskravet	Utfall	Utfall	Prognos
	2024	2025-08	2025
Årets resultat enligt resultaträkningen	-6,1	44,9	6,2
- reducereing av samtliga realisationsvinster	0,0	-1,2	-1,2
+ justering för reavinster enligt undantagsm.	0,0	0,0	0,0
+ justering för reaförluster enligt undantagsm.	0,0	0,0	0,0
+ orealiserade förluster i värdepapper	0,0	0,0	0,0
- just. för återf. av oreal. Förl. i värdepapper	0,0	0,0	0,0
= Årets resultat efter balanskravsjusteringar	-6,1	43,7	5,0
- reservering av medel till rur	0,0	0,0	0,0
+ användning av medel från rur	6,1	0,0	0,0
= Balanskravsresultat	0,0	43,7	5,0

Väsentliga personalförhållanden

Personalredovisningen är en ögonblicksbild av hur det ser ut för Olofströms kommun som arbetsgivare. Nyckeltalen som presenteras är av principen senast tillgängliga information. Olofströms kommun har delat in de nyckeltal vi följer i fyra områden, Rekrytering och kompetensförsörjning, Lön och lönesättning, Rehabilitering samt Medarbetardialog (som rapporteras i årsredovisningen). Inom områdena görs det en analys över förändringarna jämfört med tidigare period. Utöver detta belyses områden av särskild vikt.

Rekrytering och kompetensförsörjning

För att långsiktigt trygga kompetensförsörjning och kvalitén på verksamheten arbetar vi aktivt med medarbetarens hela livscykel i organisationen: attrahera, rekrytera, motivera, utveckla och avsluta. Det systematiska arbetsmiljöarbetet är en viktig del i att locka medarbetare och då främst det främjande hälsoarbetet.

Mått	Utfall 240731	Utfall 250731
Antal anställda kvinnor	1 030	980
Antal anställda män	233	236
Antal anställda totalt	1 263	1 216
Antal heltidsanställda kvinnor	805	765
Antal heltidsanställda män	211	217
Antal heltidsanställda totalt	1 016	982
Antal deltidsanställda kvinnor	225	215
Antal deltidsanställda män	22	19
Antal deltidsanställda totalt	247	234
Personalomsättning inkl. pension	7,0%	8,9%
Personalomsättning exkl. pension	5,9%	6,9%
Antal anställda per chef	18	18
Andel kvinnliga chefer i förhållande till andel kvinnliga medarbetare	91,1%	95,9%
Antal timavlönade kvinnor	393	316
Antal timavlönade män	186	137

Antal timavlönade totalt	579	453
Sysselsättningsgraden	95,7%	95,7%

Analys: Antalet anställda har minskat med 47 medarbetare sedan föregående period. Det är en blandning av tillsvidareanställningar och visstidsanställningar som minskat men också vakanta tjänster som inte ersätts. Utbildningsförvaltningen har sagt upp medarbetare efter förhandlingar om arbetsbrist då delar av Komvux lagts ned. Antalet timavlönade har också minskat med 126 personer. Flera verksamheter har arbetet tillsammans med Bemanningseenheten för att minska antalet sk. timvikarier. Äldreomsorgen har också arbetat för att minska antalet timanställda för att om möjligt kunna ansöka om statsbidrag från Socialstyrelsen. Kommunstyrelsens personalutskott har dessutom fattat ett inriktningsbeslut om att sänka andelen arbetade timmar som utgörs av timvikarier. Den arbetade tiden för de timavlönade (enligt KSPU's beslut) motsvarar under perioden 97 237 timmar vilket är en minskning med 22 900 timmar sedan föregående period och motsvarar ca 19 heltidsanställda.

Sysselsättningsgraden är densamma som föregående period.

Lön och lönesättning

Grunderna för lönesättning ska vara gemensamma för hela kommunen. Lönepolitiken ska vara tydlig och enhetlig. Den lönepolitiska dialogen ska vara öppen och förtroendeskapande och i samverkan mellan arbetsgivare, fackförbund och medarbetare. Rätt använt är lön ett effektivt och betydelsefullt styrmedel för arbetsgivaren. Genom arbetet med lönebildning synliggör vi för medarbetaren att deras insats är betydelsefull och att vi som arbetsgivare belönar goda prestationer. Lönen ska vara ett resultat av medarbetarens prestation och bidrag till verksamheten och medarbetare ska på så sätt känna att de kan påverka sin lön. Löneöversynen är en av de största investeringarna vi gör under året och det är viktigt att vi ser på den som en investering som ska leda till effektivitet, produktivitet och kvalitet i våra verksamheter.

Mått	Utfall 240731	Utfall 250731
Medianlön kvinnor	31 700	32 800
Medianlön män	34 000	35 100
Medianlön totalt	31 900	33 100
Medellön kvinnor	33 900	35 054
Medellön män	35 862	36 871
Medellön totalt	34 265	35 408

Analys: Medianlönen har ökat med 1 200 kr. För kvinnor har den ökat 1 100 kr och för män 1 100 kr, vilket innebär att lönegapet mellan män och kvinnor är oförändrat sedan föregående period. Medellönen har ökat med 1 143 kr. För kvinnor har den ökat 1 154 kr och för män 1 009 kr.

I september 2025 sker utbetalning av den extra satsning som (S) och (C) beslutat om i budget för 2025. Satsningen riktad sig till undersköterskor inom äldreomsorg och baseras på antal anställningsår i Olofströms kommun. När satsningen är verkställd i lönesystemet kommer också året lönekartläggning att genomföras.

Rehabilitering

I Olofströms kommun ska vi ha sunda och hälsosamma arbetsplatser. Rehabiliteringsarbetet är en del i det systematiska arbetsmiljöarbetet i kommunen. Rehabiliterings- och anpassningsarbetet i kommunen ska kännetecknas av tidiga insatser och ett aktivt arbete i hela processen. En framgångsfaktor i rehabiliteringsarbetet är att vara aktiva i rehabiliteringsarbetet från början. Medarbetarens egen medverkan är avgörande för att nå framgång i rehabiliteringsarbetet. Andra avgörande faktorer för en lyckad rehabiliteringsprocess är att den genomförs i tidigt skede och på ett strukturerat sätt. Helst ska rehabiliteringsprocessen initieras redan innan medarbetare har en frånvaro på grund av sjukdom. Från den 1 september har vi ny leverantör av företagshälsovård som finns på

orten, samarbetet med dem kommer fördjupas för att kunna minska sjukfrånvaron.

Mått	Utfall 240731	Utfall 250731
Sjukfrånvaron totalt	7,30%	7,15%
Sjukfrånvaron kort	40,62%	43,45%
Sjukfrånvaron lång	59,38%	56,55%
Sjukfrånvaro total kvinnor	7,77%	7,46%
Sjukfrånvaro total män	5,44%	5,93%
Sjukfrånvaro total 29 år eller yngre	6,86%	5,77%
Sjukfrånvaro totalt 30-49 år	6,37%	6,02%
Sjukfrånvaro totalt 50 år eller äldre	8,32%	8,57%
Frisknärvaro rullande 12 månader	67,79%	66,47%
Sjukfrånvaro dag 0-14	2,23%	2,39%
Sjukfrånvaro dag 15-90	1,03%	1,14%
Sjukfrånvaro dag 91 –	4,05%	3,61%

Analys: Den totala sjukfrånvaron har minskat något sedan föregående period. Det är inom intervallet dag 91- som frånvaron har minskat mest, men 0,44 procentenheter. Den kortare frånvaron har dock ökat lite. Sjukfrånvaron har minskat mest i åldersintervallen 29 år eller yngre, med 1,0 procentenhet, från 6,78% till 5,77%. Frisknärvaron har dock minskat något sedan föregående period och det var 888 av 1216 medarbetare som hade fem eller färre sjukdagar under den rullande 12 månadsperioden.

Det är en fortsatt skillnad mellan män och kvinnors sjukfrånvaro där kvinnor har högre sjukfrånvaro än män. Kvinnornas sjukfrånvaro har dock minskat medan männens har ökat.

Det krävs ett fortsatt arbete från kommunen att både hantera korttidssjukfrånvaron men även arbeta systematiskt i rehabiliteringsarbetet med

långtidssjukfrånvaron för att få medarbetare att kunna återgå i ordinarie arbete med eller utan anpassningar eller få hjälp vidare till annan sysselsättning. Kommunen som arbetsgivare måste fortsätta arbeta för att tidigt fånga upp tecken på ohälsa hos våra medarbetare och snabbt rehabilitera våra medarbetare tillbaka till arbete. Behovet finns också att agera snabbt om detta inte är möjligt, och se om det finns annat arbete inom kommunen som är mer lämpligt för våra medarbetare. Ibland kräver det också att vi är modiga som arbetsgivare, om vi inte kan omhänderta medarbetarens arbetsförmåga, för att kunna hjälpa medarbetaren vidare. Detta behöver ske skyndsamt och strukturerat både för att vi som arbetsgivare ska veta hur vi ska hjälpa medarbetaren på bästa sätt men även för att det ska bli tydligt för medarbetaren. Arbete är en konstaterad friskfaktor. Långa perioder utan sysselsättning är inte gynnsamt för våra medarbetare.

Kommunövergripande aktiviteter

Det sker en rad kommunövergripande aktiviteter inom HR-området som leds av HR-avdelningen, vilka presenteras nedan.

Salutprogrammet

Olofströms kommun har sedan flera år ett beslut om att ha ett Salutogent förhållningssätt, ett hälsofrämjande förhållningssätt. Salutogen betyder hälsofrämjande och är i ett hälsofrämjande perspektiv fokus på vad som skapar och vidmakthåller hälsa.

Salutogent förhållningssätt innebär att fokus ligger på vad som skapar och stärker hälsa, vad som får oss människor att må bra och utvecklas. Det belyser vikten av att se alla människors värde och att behandla alla individer som medmänniskor och med respekt. Förhållningssättet bidrar även till verksamhetsutveckling genom att rikta blicken åt våra mål och att göra mer av det som är av värde för medarbetare och dem som verksamheten är till för.

Under 2025 lägger vi fokus på att stärka arbetsplatser i det hälsofrämjande genom

Salutprogrammet. 10 olika avsnitt med diskussioner på APT som Vad är en bra arbetsplats, Att lyckas som grupp, Bemötande och vad är Hälsa.

Bemanningsteamet

Bemanningsteamet är Olofströms kommuns resurs för att bistå kommunens chefer och de verksamheter de leder med rekrytering och tillsättning av behovet av kortvariga anställningar (mindre än 14 dagar). Exempelvis när medarbetare är sjuka, är hemma för vård av barn, har APT eller kompetensutvecklas. Genom bemanningsteamet säkerställer kommunen att vi har en väg in för medarbetare som har kortvariga anställningar. Bemanningen arbetar konsekvent med att kvalitetssäkra våra processer för rekrytering och kompetensförsörjning. Bemanningsteamet arbetar efter en gemensam framtagna rutin för säkerställande av giltigt arbetstillstånd och att dessa följs upp och kontrolleras regelbundet.

Bemanningsteamet ansvarar också för kommunens drogtestning vid nyanställning samt bistår i rekryteringsprocessen av Socialförvaltningens sommarvikariat.

Samarbetet mellan Bemanningsenheten och verksamheterna i årets sommarrekryteringsprocess var mycket gott och arbetet fortgår med ständiga förbättringar för att få till både effektiva processer och goda introduktioner för kommunens sommarvikarier. Även i år fortsätter utveckling och förändring inför sommaren 2026. En utmaning vi ser är att behovet ökar och inflödet av timvikarier minskar. Detta beror på striktare rutiner vid anställning och nya regler vid inkonvertering, en utmaning som vi tillsammans med socialförvaltningen jobbar vidare på för en bättre semesterrekrytering 2026.

En utmaning under juni, juli och augusti månad är att beställningsorsaken "semester" skickas in utöver huvudsemestern. Totalt skickades det in beställningar på 4252 timmar vilket motsvarar 8,6 heltidstjänster. Funktionsstöd står för drygt hälften av dessa timmar vilket skulle kunna bero på en viss underbemanning av semestervikarie då timvikarie främst ska användas vid

korttidsfrånvaro och inte täcka övrig semester under huvudsemesterperioden.

Vi ser ett minskat inflöde av ansökningar både inom semesterrekrytering samt intermittert anställda vilket inte matchar behovet under semesterperioden.

Mått	Utfall 240731	Utfall 250731
Totalt antal timmar	76845 tim	70831,35 tim

Notering: Socialförvaltningen står för 48857 av dessa timmar, vilket blir 69 % av totala antalet beställningar för kommunen.

Topp 3 beställningsorsaker 250101-250731	Beställningar i Timmar
Sjukdom	24125
Semester	15260
Arbetsanhopning	4853
Introduktion	4793
Topp 3 beställningsorsaker 240101-240731	Beställningar i Timmar
Sjukdom	25889
Semester	18966
Introduktion	6448

Även om en minskning har skett inom socialförvaltningen av inskickade semesterpass så ser vi en ökning av arbetsanhopning utöver ordinarie bemanning

Tillsatta pass	Utfall 240731	Utfall 250731
Funktionsstöd	89%	84,3%
Hemvård	95%	91,3%
Säbo	93%	94%
Utbildningsförvaltningen	94%	95,73%
Holjebadet	98%	99%
Lokalvård	100%	99%
Kosten	100%	99%
Transporten	Ej aktuell	100%
Vaktmästarna	Ej aktuell	100%

Hittills under 2025 har det varit en utmaning att tillsätta pass framförallt inom funktionsstöd. En stor anledning är att färre timvikarier har sökt eller varit lämpliga inom området. Vi ser också att många timvikarier själva har slutat eller fått sin anställning avslutad. På grund av besparingar under hösten 2024 så valde enhetscheferna inom äldreomsorg och funktionsstöd att inte introducera fler eller nya vikarier på sina enheter vilket har lett till att det blivit svårare att tillsätta oförutsägbara pass som sjukdom och VAB. Trots att vi nu introducerar nya vikarie på arbetsplatserna och har endel kvar sedan semesterrekryteringen, så är det ändå svårt att täcka alla behov. Under våren 2025 infördes en ny rutin inom äldreomsorg och funktionsstöd för uppföljning av varje individuell vikarie efter en viss tid. Har vikarien inte uppfyllt kraven som bestämts så avslutas personen som timvikarie i Olofströms kommun, ett system som kommer fungera bra för att säkerställa att rätt person konverteras in men en farhåga är att vi kommer förlora vikarier på vägen.

Introduktion antal timmar	Utfall 240731	Utfall 250731
Funktionsstöd	1594	1521.30
SÄBO	2415	1739
Hemvård	1547	1019
Utbildningsförvaltningen	3	33
Kost/lokalvård	804	8
Holjebadet	56	0
Transport	Ej aktuell	95
Vaktmästarna	Ej aktuell	85
Totalt	6419	4500

Mått	Utfall 240631	Utfall 250731
Antal timavlönade personer via bemanningseenheten	400	336

Förväntad utveckling

Förvaltningsberättelsen ska innehålla upplysningar om kommunens eller regionens förväntade utveckling. Lag (2019:986).

Kommunfullmäktige har fastställt en budget för kommande år samt två planår. Vidare har Kommunfullmäktige antagit såväl verksamhetsmål samt finansiella mål för kommunen och kommunkoncernen att arbeta efter. Enligt gällande budget har kommunen ett budgeterat resultat mellan 0-0,6% av nämndernas ramar. Budgeten är alltså inte lagd i nivå med KF: finansiella mål om 1% resultat av nämndernas ramar. Prognosen för 2025 ligger på 0,6% av nämndernas ramar och är högre än budget som låg på 0% men ändå under KF-målet.

Gällande budget för 2025 med planår	Utfall	Budget	Prognos	Plan	Plan
	2024	2025	2025	2026	2027
Utbildningsnämnden	356,171	352,526	360,067	360,464	368,575
Socialnämnden	458,979	465,735	477,810	480,932	497,234
Kommunstyrelsen	103,243	114,175	115,418	116,772	119,134
Kultur- och fritidsnämnden	47,786	48,538	49,793	49,571	50,559
Revisionen	1,272	1,390	1,390	1,390	1,390
Finansieringen (exkl punkt 1-2)	-961,389	-1 001,956	-1 010,641	-1 034,639	-1 061,110
1 Centralt avsatta medel för löneökningar	-	19,592	-	19,118	19,749
Summa (Minus=positivt resultat)	6,062	0,000	-6,163	-6,392	-4,469
Resultat i % av nämndernas ramar	-0,6%	0,0%	0,6%	0,6%	0,4%

Vid delårsredovisningen är budget för kommande år med planår samt taxor ännu inte fastställt men kommunfullmäktige har antagit följande preliminära ramar för 2026.

	Utfall	Budget	Budget	Plan	Plan
	2024	2025	2026	2027	2028
Utbildningsnämnden	356,171	352,526			
Ramförslag			357,417	363,930	367,615
Social- och äldrenämnden	458,979	465,735			
Ramförslag			465,611	489,029	507,307
Kommunstyrelsen	103,243	114,175			
Ramförslag			116,006	118,755	121,400
Kultur- och fritidsnämnden	47,786	48,538			
Ramförslag			51,397	52,507	53,597
Revisionen	1,272	1,390			
Ramförslag			1,600	1,600	1,600
Finansieringen (exkl punkt 1-3)	-961,389	-1001,956	-1 018,268	-1 047,241	-1 081,220
1 Centralt avsatta medel för löneökningar		19,592	20,697	20,809	21,517
Summa (Minus=positivt resultat)	6,062	0,000	-5,541	9,189	6,817
Resultat i % av nämndernas ramar		0,0%	0,6%	-0,9%	-0,6%

Som framgår av ovanstående har ett resultat som ligger inom kommunfullmäktiges finansiella mål om en procent av nämndernas ramar ännu inte uppnåtts för budgetåret 2026. För planåren 2027-2028 ligger resultatet ännu sämre till och når inte upp ens till noll.

	Utfall	Budget	Budget	Plan	Plan
	2024	2025	2026	2027	2028
Summa (Minus=positivt resultat)	6,062	0,000	-5,541	9,189	6,817
Resultat i % av nämndernas ramar		0,0%	0,6%	-0,9%	-0,6%
Behov av skatthöjning för att nå noll				0,29	0,20
Allmän besparing i ramförslaget=, allmänt tillskott=+			-7,127	-8,312	-9,268
Politiska justeringar av ramförslaget			0,000	0,000	0,000
SUMMA			-7,127	-8,312	-9,268
Avstämning mot KF:s finansiella mål					
<i>RESULTATMÅL: Möjligt att fördela (+) (och ändå nå KF:s mål om 1,0 % i nämndsavvikelse)</i>					
<i>Behövs sparas (-)</i>			-4,4	-19,4	-17,3
<i>BESPARINGSTAK: Möjligt att spara (+) (och ändå nå KF:s mål om besparingar högst motsvarande befolkningsminskning)</i>					
<i>Besparingar behöver minskas (-)</i>			0,0	0,0	0,0
<i>Skattejustering i kronor för att nå KF:s finansiella mål (+)</i>					
<i>skatthöjning</i>					
<i>(-) skattesänkning</i>			0,14	0,60	0,52

För att nå KF:s finansiella mål om en procent av nämndernas ramar saknas medel med 4,4 mkr för 2026, 19,4 mkr för 2027 och 17,3 mkr för 2028. Se rödmarkerade belopp ovan.

Allmänna besparingar har lagts in med maximala belopp inom vad som är tillåtet enligt KF:s mål om besparingar högst motsvarande befolkningsminskning). Se tabell nedan.

	2026	2027	2028
	-7,127	-8,312	-9,268
	-0,71%	-0,81%	-0,88%

Anledningen till att kommunens resultat ligger så långt från noll för 2027 och framåt beror på att nybyggnationen av Holjegården beräknas ge en nettopåverkan om 18,9 mkr på resultatet.

Kommunen jobbar systematiskt med effektiviseringar och besparingar för att anpassa verksamheterna till tillgängligt ekonomiskt utrymme. Detta arbete behöver fortsätta för att kunna lägga en budget i balans även för planåren.

Att lägga en budget i nivå med KF:s nuvarande finansiella mål om resultat och besparingstak är inte möjligt utan att justera skatten. För att nå noll för planåren behövs en skatthöjning med 29 öre respektive 20 öre. Ska KF:s finansiella mål dessutom nås blir höjningsbehovet istället 14 öre för 2026, 60 öre för 2027 och 52 öre för 2028.

Behovet av höjningar kan förstås justeras genom att se över de finansiella målen. Krav skulle kunna ställas på nämnderna att göra större besparingar än motsvarande befolkningsförändringar för att möta kostnadsökningar kopplade till främst investeringar. Risk- och konsekvensanalys görs av samtliga besparingsförslag som tas fram så där beror beslut på om politiken bedömer konsekvenserna som godtagbara. Vidare ska noteras att höjningarna inte ska summeras utan en höjning med 60 öre 2027 gör att behov av ytterligare höjning för 2028 saknas med ovanstående underlag.

Snitträntan för kommunen har förändrats enligt följande:

2021:0,22% 2022:0,85% 2023:1,86% 2024:2,70% 2025-08:3,23%

År 2021 hade kommunen en lånestock på 89,3 mkr. År 2025 per 31/8 hade kommunen en lånestock på 242,6 mkr. Lånestocken förväntas öka med ca 200 mkr de närmaste två åren för att möta de stora investeringsbehov som föreligger.

Budgetförutsättningar i koncernbolagen

Olofströms Kraft AB – Affärsområden

Administration:

Personal; VD, ekonomi, kundtjänst, HR, arbetsmiljö, marknad och IT. Samt kostnader för IT-system, finansiella kostnader och företagsövergripande kostnader samlas under detta affärsområde och fördelas ut enligt procentuell användning till respektive övriga affärsområden. Affärsområdet resultat blir noll vid årets slut.

Park

Park består av några fastanställda samt säsongsanställda utefter nivå på beställning enligt de årsbeställningar som Olofströms kommun lägger. Budgeterar nollresultat.

VA

VA-taxan höjs med de kostnader som verksamheten beräknas ha under kommande år där driftkostnader från SBVT, räntor och avskrivningar är de största posterna. Resultat vid årets slut fonderas för kommande investeringar. Taxan för 2026 är ännu inte fastställd.

Fjärrvärme Fjärrvärm taxan höjs för att täcka generella kostnadsökningar. Taxan för 2026 är ännu inte fastställd.

Elservice

Utförandeorganisation med elnätspersonal. Utför arbete avseende drift, underhåll och investeringar på vårt egna elnät samt har uppdrag mot närliggande elnätsföretag i Bromölla, Sölvesborg och Karlshamn. Positivt resultat budgeteras.

Bredband

Affärsområdet bredband hyr ut bredbandsnätet och personal till Olofströms Kabel-TV AB. Positivt resultat budgeteras.

Snitträntan för bolaget har förändrats enligt följande:

2021:0,31% 2022:1,0% 2023:1,59% 2024:2,48% 2025-08:2,81%

Med en lånestock på 260,4 mkr så betyder varje procentenhet ca 2,6 mkr för bolaget.

Olofströms Kabel-TV AB

Bolaget levererar bredband och IP-telefoni till kunder samt driftar nätet och levererar Kabel-TV åt bolaget Olofströms Kabel-TV Media AB. Positivt resultat budgeteras.

Olofströms Kraft Nät AB

Elnätets intäkter regleras via den intäktsram som Energimyndigheten för 4-årsperioder beslutar. För 2025 beräknas resultatet bli positivt. Elnätstaxan 2026 är ännu inte beslutad.

Sveriges elförbrukning förväntas öka betydligt under de kommande 20 åren, vilket kommer att innebära stora förändringar för hela energibranschen. Det kommer att behövas mycket mer el, och denna el måste produceras på nya sätt. Tidigare har elproduktionen till stor del skett på ett fåtal platser med hjälp av kärnkraft, vattenkraft och kraftvärme. Framöver kommer produktionen att ske mer spritt, med fler vindkraftverk och solcellsanläggningar. Detta kräver ett stabilare och kraftigare elnät på lägre spänningsnivåer.

För att stabilisera att elnätet kommer olika typer av lösningar som tex. batterier. Det förekommer en del förfrågningar om installation av sådana men än så länge i mindre skala.

Förstärkningen av elnätet för att förbättra elleveranserna kommer att fortsätta under de närmaste åren. Energibranschen står inför många förändringar, bland annat på grund av minskad användning av fossila bränslen och ökad elektrifiering inom industrin. Detta ökade behov kräver att Eons regionnät förstärks för att kunna hantera den ökade produktionen. Samarbete inom kraftbranschen är nödvändigt för att klara av dessa utmaningar

Olofströms Energiservice AB

Den nationella planen (NAP) för vattenkraften antogs av riksdagen under sommaren 2020. Det är en plan som skall hantera vår framtida vattenkraft och de miljövillkor vattenkraftstationerna skall leva upp till. I planen ingår det att cirka 1,5 TWh skall avvecklas av Sveriges vattenkraft. Vi skickade den 1 September skicka in ansökan om en ny vattendom rörande Gonarp och Södra Sunds vattenkraftstationer.

Då kommer dessa stationer få moderna miljövillkor som skall uppfyllas för att kunna fortsätta bedriva sina verksamheter vidare.

Kostnaderna för ansökning och investeringar för att uppfylla de nya kraven täcks till 85 % av vattenkraftens miljöfond.

Det kommer dock även att tillkomma kostnader för att sköta driften efter de nya förhållandena

De tillkommande kostnaderna för att uppdatera stationerna till modern drift får vi själva bekosta fullt ut.

Skyddsporten i Alltidhult kommer färdigställas under hösten.

Slutbesiktning är bokad till slutet av september.

Drift och skötselplaner håller på att arbetas fram tillsammans med Volvo och Olofströms kommun.

Fastighet

Kostnaderna i affärsområdet fastighet fördelas liksom administrationen i Olofströms Kraft AB ut till respektive övriga affärsområden utefter procentuellt beräknat användningsområde. Affärsområdet resultat blir noll vid årets slut.

Olofströmshus

Inför 2026 behövs en hyresökning för lägenheterna som täcker behoven.

Uthyrningen av lokaler, kontor-, industri såväl som butikslokaler är en fortsatt utmaning.

Bolaget har ett underhållsbehov och ett behov av investeringar i sina fastigheter. Beståndet består till större del av äldre fastigheter och många av dessa står inför betydande installationsbyten och stamreoveringar. Med tanke på den låga hyresnivå som hållits så är därmed underhållet eftersatt.

Någon som också påverkar budgeten är taxekostnaderna, främst fjärrvärme och renhållningskostnader, samt räntekostnaderna.

Snitträntan för bolaget har förändrats enligt följande:

2021:0,29% 2022:0,48% 2023:1,89% 2024:2,20% 2025-08:2,41%

Med en lånestock på 585,6 mkr så betyder varje procentenhet ca 5,9 mkr för bolaget.

Olofströms kommun

Resultaträkning

Mkr

Delårsredovisning 2025

		Koncernen		Kommunen		Budget 2025	Prognos Helår 2025
		Resultat Jan-Aug 2025	Resultat Jan-Aug 2024	Resultat Jan-Aug 2025	Resultat Jan-Aug 2024		
Verksamhetens intäkter	Not 1	370,3	344,6	125,2	116,3	163,9	169,8
Verksamhetens kostnader	Not 2	-885,4	-881,8	-713,5	-724,9	-1 132,3	-1 118,0
<i>Varav pensionskostnader</i>	<i>Not 3</i>	<i>-50,4</i>	<i>-66,3</i>	<i>-45,9</i>	<i>-61,1</i>	<i>-73,8</i>	<i>-68,7</i>
Avskrivningar/Nedskrivningar	Not 4	-67,1	-64,6	-27,9	-26,7	-27,8	-40,8
Verksamhetens nettokostnader		-582,2	-601,8	-616,2	-635,3	-996,2	-989,0
Skatteintäkter	Not 5	461,2	452,3	461,2	452,3	698,3	692,0
Generella statsbidrag och utjämning	Not 6	208,3	205,4	208,3	205,4	303,7	313,5
Verksamhetens resultat		87,3	55,9	53,3	22,4	5,8	16,5
Finansiella intäkter	Not 7	2,8	3,8	4,9	4,7	9,2	10,9
Finansiella kostnader	Not 8	-19,4	-16,2	-13,3	-12,6	-15,0	-21,2
Finansnetto		-16,6	-12,4	-8,4	-7,9	-5,8	-10,3
Resultat efter finansiella poster		70,7	43,5	44,9	14,5	0,0	6,2
Extraordinära poster			0,0	0,0	0,0	0,0	0,0
Periodens resultat		70,7	43,5	44,9	14,5	0,0	6,2

* 2024 års siffror har justerats av jämförelseskäl pga ändrad redovisningsprincip då kommunen fr om årsbokslutet 2024 tillämpar RKR:s rekommendation RKR R5 avseende finansiell leasing. Detta har påverkat verksamhetens kostnader, avskrivningar och finansiella kostnader.

Olofströms kommun

Balansräkning

Delårsredovisning 2025

Mkr

		Koncernen		Kommunen	
		Utg Balans 250831	Utg Balans 241231	Utg Balans 250831	Utg Balans 241231
Tillgångar					
Anläggningstillgångar					
Immateriella anläggningstillgångar	Not 9	10,5	10,5	-	-
<u>Materiella anläggningstillgångar</u>					
Mark, byggnader och tekniska anläggningar	Not 10	1 099,2	1 104,5	451,4	457,5
Pågående investeringar	Not 11	288,7	166,9	189,8	78,4
Maskiner och inventarier	Not 12	672,3	680,3	19,6	21,2
Summa		2 060,2	1 951,7	660,8	557,1
Finansiella anläggningstillgångar	Not 13	21,1	21,1	285,7	285,7
Summa anläggningstillgångar		2 091,8	1 983,3	946,5	842,8
Bidrag till statlig infrastruktur	Not 14	88,7	91,2	88,7	91,2
Omsättningstillgångar					
Exploateringsverksamhet o råvaror	Not 15	20,9	20,1	15,9	15,7
Fordringar	Not 16	145,2	137,1	110,1	94,6
Kassa och bank	Not 17	110,6	78,4	70,4	37,5
Summa omsättningstillgångar		276,7	235,6	196,4	147,8
Summa tillgångar		2 457,2	2 310,1	1 231,6	1 081,8
Eget kapital, avsättningar och skulder					
Ingående värde		712,2	696,2	483,3	489,4
Årets resultat		70,7	16,0	44,9	-6,1
Summa eget kapital	Not 18	782,9	712,2	528,2	483,3
Avsättningar					
Avsättning för pensioner	Not 19	22,6	23,7	16,6	17,7
Andra avsättningar	Not 20	211,5	206,7	95,0	95,0
Summa avsättningar		234,1	230,4	111,6	112,7
Skulder					
Långfristiga skulder	Not 21	1 149,8	1 053,9	374,0	268,5
Kortfristiga skulder	Not 22	290,4	313,6	217,8	217,3
Summa skulder		1 440,2	1 367,5	591,8	485,8
Summa eget kapital, avsättningar och skulder		2 457,2	2 310,1	1 231,6	1 081,8

Panter och ansvarsförbindelser		Koncernen		Kommunen	
		Utg Balans 250831	Utg Balans 241231	Utg Balans 250831	Utg Balans 241231
Pensionsförpliktelser som inte upptagits bland skulderna eller avsättningarna	Not 23	236,1	240,3	236,1	240,3
Övriga ansvarsförbindelser *	Not 24	19,8	19,8	888,1	880,0
Summa panter och ansvarsförbindelser		255,9	260,1	1 124,2	1 120,3

Olofströms kommun

Kassaflödesanalys

Mkr

	Koncernen		Kommunen	
	2025 Jan-Aug	2024 Jan-Aug	2025 Jan-Aug	2024 Jan-Aug
Löpande verksamhet				
Verksamhetens resultat	87,3	55,9	53,3	22,4
Avskrivningar/Nedskrivningar	Not 4	67,1	64,6	27,9
Avsättning för pensioner	Not 19	-1,0	2,2	-1,0
Förändring andra avsättningar	Not 20	4,8	5,1	0,0
Övriga ej rörelsekapitalpåverkande poster	Not 26	0,6	2,5	0,9
Summa	158,8	130,3	81,1	53,9
Erhållen ränta	0,1	-0,4	2,3	1,9
Erhållna utdelningar	Not 7	1,0	0,5	0,6
Erlagd ränta	-17,0	-15,2	-12,3	-12,3
Betald skatt	0,0	0,0	0,0	0,0
Kassaflöde från löpande verksamhet före förändring i rörelsekapital	142,9	115,2	72,1	44,1
Kassaflöde från förändring i rörelsekapital				
Förändring fordringar	-7,0	-51,2	-13,8	-54,7
Förändring kortfristiga skulder	-41,6	29,0	-19,1	51,8
Förändring exploateringsfastigheter	Not 27	-0,3	-1,3	-1,3
Kassaflöde från löpande verksamhet	94,0	91,7	38,9	39,9
Investeringsverksamhet	Not 28			
Förvärv av immateriella anläggningstillgångar	-0,3	0,0	0,0	0,0
Förvärv av materiella anläggningstillgångar	-155,4	-138,8	-109,9	-65,6
Förvärv av finansiella anläggningstillgångar	0,0	0,0	0,0	0,0
Försäljning av materiella anläggningstillgångar	1,2	0,0	1,2	0,0
Försäljning av finansiella anläggningstillgångar	0,0	0,0	0,0	0,0
Kassaflöde från investeringsverksamhet	-154,5	-138,8	-108,7	-65,6
Finansieringsverksamhet				
Upptagna lån	164,8	89,1	164,8	74,1
Inlösen av lån	-48,8	0,0	-48,8	0,0
Amortering på lån	-19,4	-17,2	-4,7	-3,7
Amortering av skulder för finansiell leasing	-2,1	-2,0	-6,8	-6,2
Förändring av långfristiga fordringar	0,0	0,0	0,0	0,0
Erhållet/lämnat aktieägartillskott	-1,8	-4,9	-1,8	-4,9
Kassaflöde från finansieringsverksamhet	92,7	65,0	102,7	59,3
Bidrag till statlig infrastruktur				
Utbetalningar av bidrag till infrastruktur	0,0	0,0	0,0	0,0
Summa kassaflöde	32,2	17,9	32,9	33,6
Likvida medel vid årets början	78,4	108,8	37,5	37,4
Likvida medel vid periodens slut	110,6	126,7	70,4	71,0

* 2024 års siffror har justerats av jämförelseskäl pga ändrad redovisningsprincip då kommunen fr om årsbokslutet 2024 tillämpar RKR:s rekommendation RKR R5 avseende finansiell leasing. Detta har påverkat verksamhetens kostnader, avskrivningar och finansiella kostnader.

Tillämpade redovisningsprinciper

Regelverk

Den kommunala redovisningen regleras av lagen om kommunal bokföring och redovisning (SFS 2018:597). Därutöver lämnar Rådet för kommunal redovisning anvisningar och rekommendationer för kommunsektorns redovisning. Olofströms kommun bedriver även verksamhet genom helägda aktiebolag samt genom kommunförbund. För bolagens redovisning regleras detta i Årsredovisningslagen och Bokföringsnämnden har i sina K-regelverk angett regler om hur en årsredovisning eller ett årsbokslut ska utformas och hur tillgångar, skulder, intäkter och kostnader ska värderas. För kommunalförbund gäller lag om kommunal bokföring och redovisning med tillkommande rekommendationer. I enlighet med Rådet för kommunal redovisning skall tilläggsupplysningar lämnas för hur tillämpning sker av vissa principiellt viktiga rekommendationer. Nedan sker kommentarer i enlighet med detta. I det fall något helt eller delvis avviker mot nämnda regelverk kommenteras detta också.

PO-pålägg

PO-påläggen har bokförts i form av procentuella personalomkostnadspålägg i samband med löneredovisningen. Arbetsgivaravgifter stäms av månadsvis mot skattedeklaration och mellanskillnaden till följd av lägre avgifter för äldre bokas då som personalomkostnadsdifferens i finansieringen. I personalomkostnadsdifferensen ingår också avstämning av avtalsförsäkringarna.

Förtroendevalda och uppdragstagare 31,55 %
 Kommunala avtal inkl lärare 45,41 %
 Lagstadgade och avgifter 31,42 %
 Avtalsenliga avgifter 0,13 %
 Pensionsavgift 13,60 %

Friskvårdstillägg 0,26 %

Särskild löneskatt 24,26 procent ingår i po-pålägget för pensionskostnad. Särskild löneskatt utgår vid utbetalning av pensioner, premien till såväl avgiftsbestämd som förmånsbestämd del och vid beräkningen av förändringen av pensionssskuld och räntedel i årets pensionskostnad.

Särskild löneskatt

Löneskatten belastar resultatet årsvis. Den särskilda löneskatten ingår också i ansvarsförbindelser, som avser intjänade pensioner t o m 1997.

Anläggningstillgångar har i balansräkningen tagits upp till anskaffningsvärdet med avdrag för avskrivningar. I investeringspolicyn har gränsen för investeringar dragits vid 1 PBB för byggnadsinvesteringar och 0,5 PBB för övriga investeringar. Investeringarna aktiveras och skrivs av varje månadsskifte. Ackumulerade anskaffningsvärden och ackumulerade avskrivningar framgår av not 10 och 12 till balansräkningen. Anläggningstillgångarnas avskrivningstid sätts till beräknad nyttjandetid i enlighet med RKR rekommendation 4. Rak nominell avskrivningsmetod har tillämpats. För tillgångar med identifierbara komponenter som har olika nyttjandeperiod där varje komponents värde uppgår till minst 100 000 kronor tillämpas komponentredovisning.

Skatteintäkter

Kommunens redovisade skatteintäkt består av preliminära skatteinbetalningar som kommit kommunen tillgodo under året, prognos för slutavräkning och skillnaden mellan den slutliga taxeringen och den redovisade skatteintäkten för föregående år. Den preliminära slutavräkningen för skatteintäkter baseras på SKR:s augustiprognos för delåret och decemberprognosen för årsbokslutet.

Leasing

Enligt RKR R5 ska leasingavtal klassificeras som ett finansiellt eller operationellt leasingavtal. Ett leasingavtal klassificeras som ett finansiellt leasingavtal om det innebär att de ekonomiska fördelar och risker som förknippas med ägandet av objektet i allt väsentligt överförs från leasinggivaren till leasingtagaren. Ett leasingavtal som inte klassificeras som finansiellt är ett operationellt leasingavtal. Finansiella leasingavtal medför att rättigheter och skyldigheter redovisas som tillgång respektive skuld i balansräkningen.

RKR R5

Fr o m årsbokslutet 2024 följer Olofströms kommun RKR R5. Siffrorna för delåret 2024 har i förekommande fall uppdaterats i årsredovisningen för jämförbarhet men ombokningar har inte gjorts. Justeringar i jämförelseåret har kommenterats.

Jämförelsestörande och extraordinära poster

Händelser av väsentlig storlek, som inte förväntas inträffa ofta och som saknar samband med den löpande verksamheten betraktas och redovisas som extraordinära poster. Jämförelsestörande poster är resultat av händelser eller transaktioner som inte är extraordinära men som är viktiga att uppmärksamma vid jämförelser med andra perioder.

Extraordinära poster särredovisas på egna rader och jämförelsestörande poster särredovisas i not när de förekommer.

Pensioner

Förpliktelser för pensionsåtaganden för anställda i kommunen är beräknade enligt RIPS 21 och redovisas enligt den så kallade blandmodellen i enlighet med lag om kommunal bokföring och redovisning. Pensionsåtagande för anställda i de företag som ingår i kommunkoncernen redovisas enligt K3. Pensioner intjänade före 1998, inklusive löneskatt, redovisas som en ansvarsförbindelse inom linjen och tas inte upp som avsättning i balansräkningen. RIPS 21 har använts för beräkning av pensionsskulden. Pensionsåtagandet i

kommunen redovisas enligt blandmodellen.

Avsättningar

Som avsättning redovisas en legal förpliktelse som på balansdagen antingen är säker eller sannolik till sin förekomst men oviss till belopp eller till den tidpunkt då de ska infrias.

Sammanställd redovisning omfattas av kommunen samt direkt eller indirekt till 100 % av kommunen ägda bolag.

Kommunalförbund och delägda bolag ingår i respektive verksamhets resultat i den mån utbetalningar gjorts under året.

Interna redovisningsprinciper

Olofströms kommuns interna redovisningsprinciper styrs av policydokumentet "Ekonomi- och verksamhetsstyrning". Av policyn framgår hur fördelningen av nettoresurser till nämnderna sker och vilka regler som gäller för budgetkompensation och omdisponeringar. Nämndernas budgetar beslutas av kommunfullmäktige på två-positioners verksamhetsnivå. Nämnderna har därefter delegation på att göra förändringar inom nämndens budget på en-positioners verksamhetsnivå. Förvaltningscheferna har delegation på att göra förändringar inom två-positioners verksamhetsnivå.

Uppföljning av hur resurserna förbrukats och med prognos för helåret sker vid månadsuppföljningar för mars, maj och oktober. Utöver detta görs också en delårsuppföljning vid augusti samt årsbokslut vid årsskiftet.

Upplysning om driftsredovisningens uppbyggnad

Driftredovisningens intäkter och kostnader ska spegla respektive nämnds och verksamhets ekonomiska relationer till sin omvärld, där de andra nämnderna och verksamheterna utgör en del av omvärlden. Det innebär att jämfört med resultaträkningens intäkter och kostnader, som endast innehåller kommunexterna poster, har driftredovisningen påförts även kommuninterna poster såsom köp och försäljning mellan nämnder och verksamheter.

Utöver nämnderna redovisas även finansieringen separat i driftsredovisningen. I finansieringen ingår främst poster såsom skatteintäkter, generella statsbidrag och utjämning, pensionskostnader, finansiella intäkter och finansiella kostnader. I såväl månadsuppföljningar, delår- och årsredovisning ligger sidan "Sambandet mellan driftbudgetens avräkning och resultaträkningen" med där det framgår hur de interna posterna påverkat respektive nämnd och finansieringen.

Årets resultat är samma i driftsredovisningen och resultaträkningen eftersom de interna posterna tar ut varandra.

Gemensamma kostnader som fördelas mellan kommunens olika verksamheter genom interndebitering är framför allt:

- ✓ Hyror debiteras med pålägg för administrationskostnader
- ✓ Vaktmästeri debiteras till självkostnad
- ✓ IT-kostnader debiteras till självkostnad och fördelas mellan nämnderna i förhållande till ramomslutning. Vid årsbokslutet så fördelas eventuellt över-/underskott enligt ovanstående fördelningsprincip.
- ✓ Kost debiteras till självkostnad beräknad på portionspris. Vid årsbokslutet så fördelas eventuellt över-/underskott enligt inköpsandel.
- ✓ Lokalvård debiteras till självkostnad. Vid årsbokslutet så fördelas eventuellt över-/underskott enligt inköpsandel.

Investeringsredovisning

Investeringsprojekt ingår inte i kommunens resultat, utan identifieras med en särskild projektkod och aktiveras som anläggningstillgångar månadsvis när de är färdigställda. Nämnd som har behov av investeringar ansvarar för att investeringen planeras in i kommande budget. I kommunens budgetmodell kompenseras för ökade kapitaltjänstkostnader för av kommunfullmäktige beslutade investeringar.

Beslutsunderlaget ska tydligt klarlägga lönsamheten i planerade investeringar eller vilka andra effekter investeringen avser att åstadkomma.

Investeringsredovisningens utgifter består av kommunexterna utgifter och även utgifter för egen anläggningspersonals timkostnader.

Olofströms kommun

Noter till Resultaträkning

Mkr

	Koncernen		Kommunen			
	Resultat	Resultat	Resultat	Resultat	Budget	Prognos
	Jan-Aug 2025	Jan-Aug 2024	Jan-Aug 2025	Jan-Aug 2024	Jan-Dec 2025	Helår 2025
Not 1 Verksamhetens intäkter						
Nämndernas totala intäkter	246,3	237,2	246,3	237,2	344,4	350,6
Avgår interna intäkter	-121,1	-120,9	-121,1	-120,9	-180,5	-180,8
Summa intäkter i koncernbolagen	354,0	353,1	-	-	-	-
Avgår koncerninterna intäkter	-108,9	-124,8	-	-	-	-
Summa externa intäkter	370,3	344,6	125,2	116,3	163,9	169,8
Not 2 Verksamhetens kostnader						
Nämndernas totala kostnader	-804,9	-800,5	-804,9	-800,5	-1241,0	-1230,6
Lokalhyror med kontrakt klassade som finansiell leasing	-	-	12,1	12,1	0,0	-
Hyror och leasing för bilar klassade som finansiell leasing	2,4	2,2	2,4	2,2	0,0	-
Pensionskostnader	-45,9	-61,1	-45,9	-61,1	-73,8	-68,7
Personalomkostnadsdifferens	1,7	1,5	1,7	1,5	2,0	0,5
Avgår interna kostnader	121,1	120,9	121,1	120,9	180,5	180,8
Råvaror och förnödenheter i koncernbolagen	-50,3	-44,4	-	-	-	-
Övriga externa kostnader i koncernbolagen	-160,4	-166,5	-	-	-	-
Personalkostnader i koncernbolagen	-53,2	-53,5	-	-	-	-
Uppskjuten skatt	-4,8	-5,2	-	-	-	-
Övriga rörelsekostnader	0,0	0,0	-	-	-	-
Skatt på periodens resultat	0,0	0,0	-	-	-	-
Avgår koncerninterna inkomster	108,9	124,8	-	-	-	-
Summa externa kostnader	-885,4	-881,8	-713,5	-724,9	-1 132,3	-1118,0
Not 3 Pensionskostnader						
Överskott från premiebefrielseförsäkringen	0,0	0,2	0,0	0,2	0,0	0,0
Återköp av äldre pensionslösning	0,0	0,0	0,0	0,0	0,0	0,0
Omställningsfonden	-0,8	-0,8	-0,8	-0,8	-0,9	-0,9
Pensionskostnad, avgiftsbestämd ålderspension KAP-KL	-1,3	-1,3	-1,3	-1,3	-2,0	-1,9
Löneskatt på KAP-KL	-0,3	-0,4	-0,3	-0,4	-0,5	-0,5
Diff slutfaktura pens.kostnad, avg. ålderspension KAP-KL fg år	0,1	0,2	0,1	0,2	0,0	0,1
Pensionskostnad, förmånsbestämd ålderspension KAP-KL	-3,0	-9,2	-3,0	-9,2	-7,4	-5,7
Löneskatt på förmånsbestämd ålderspension KAP-KL	-1,0	-2,1	-1,0	-2,1	-1,8	-1,4
Utbetalningar ansvarsförbindelse mm	-9,4	-14,2	-9,4	-14,2	-14,3	-13,7
Uttag från överskottsfond	0,0	0,4	0,0	0,4	0,0	0,0
Löneskatt på utbetalda pensionsmedel	-2,4	-3,9	-2,4	-3,9	-3,5	-3,3
Löneskattsjustering enligt slutskattebesked	0,0	0,0	0,0	0,0	0,0	-
Pensionskostnader i bolagen	-3,4	-4,0	-	-	-	-
Löneskatt på pensionskostnader i bolagen	-1,1	-1,2	-	-	-	-
Pensionsförsäkringspremier för AKAP-KR	-21,9	-23,6	-21,9	-23,6	-34,2	-32,7
Löneskatt på AKAP-KR	-5,3	-5,6	-5,3	-5,6	-8,3	-7,9
Förvaltningsavgifter	-0,2	-0,2	-0,2	-0,2	-0,3	-0,3
Pensionsförsäkringspremier för riskpremier	-0,4	-0,6	-0,4	-0,6	-0,6	-0,5
Summa pensionskostnader	-50,4	-66,3	-45,9	-61,1	-73,8	-68,7
Not 4 Avskrivningar/nedskrivningar						
Avskrivning på byggnader/tekniska anl.	-32,5	-30,4	-17,3	-16,2	-25,4	-25,0
Avskrivning på verksamhetsfast klassade som finansiell leasing	-	-	-6,5	-6,5	0,0	-9,7
Avskrivning på maskiner/inventarier	-32,0	-31,9	-1,8	-2,0	-2,4	-2,7
Avskrivning på bilar etc klassade som finansiell leasing	-2,3	-2,0	-2,3	-2,0	0,0	-3,4
Avskrivning på immateriella anläggningstillgångar	-0,3	-0,3	-	-	-	-
Nedskrivningar/utrangeringar	0,0	0,0	0,0	0,0	0,0	0,0
Summa avskrivningar	-67,1	-64,6	-27,9	-26,7	-27,8	-40,8

	Koncernen		Kommunen		Budget Jan-Dec 2025	Prognos Helår 2025
	Resultat Jan-Aug 2025	Resultat Jan-Aug 2024	Resultat Jan-Aug 2025	Resultat Jan-Aug 2025		
Not 5 Skatteintäkter						
Kommunalskatt, prel. månatliga inbet.	463,5	452,2	463,5	452,2	698,3	695,2
Justering för föregående år slutavräkning	-0,5	-2,2	-0,5	-2,2	0,0	-0,5
Prognos för innevarande år slutavräkning	-1,8	2,3	-1,8	2,3	0,0	-2,7
Summa skatteintäkter	461,2	452,3	461,2	452,3	698,3	692,0
Not 6 Generella statsbidrag och utjämning						
Inkomstutjämning	129,9	121,2	129,9	121,2	196,9	194,8
Kostnadsutjämning	12,0	11,9	12,0	11,9	18,3	18,0
Regleringsbidrag/avgift	22,9	26,7	22,9	26,7	30,5	34,4
LSS-utjämning	18,5	17,8	18,5	17,8	27,4	27,8
Kommunal fastighetsavgift	20,6	20,3	20,6	20,3	30,6	30,9
Generella bidrag från staten	0,0	0,0	0,0	0,0	0,0	0,0
Övriga bidrag från staten	4,4	7,5	4,4	7,5	0,0	7,6
Summa statsbidrag och utjämning	208,3	205,4	208,3	205,4	303,7	313,5
Not 7 Finansiella intäkter						
Utdelning på aktier och andelar	1,0	0,6	1,0	0,6	5,0	5,9
Borgensavgifter	-	-	3,0	2,7	3,9	3,9
Övriga räntor	1,8	3,2	0,9	1,4	0,0	1,1
Övriga finansiella intäkter	0,0	0,0	0,0	0,0	0,3	0,0
Summa finansiella intäkter	2,8	3,8	4,9	4,7	9,2	10,9
Not 8 Finansiella kostnader						
Räntekostnader lån	-18,2	-14,3	-4,9	-3,0	-14,1	-8,7
Ränta på skulder för finansiell leasing bilar	-0,2	-0,2	-0,2	-0,2	0,0	-0,4
Ränta på skulder för finansiell leasing lokaler	-	-	-7,4	-7,9	0,0	-11,1
Finansiella kostnader, pensioner	-0,7	-1,5	-0,5	-1,3	-0,5	-0,6
Nedskrivning av finansiella anläggningstillgångar	0,0	0,0	0,0	0,0	0,0	0,0
Övriga finansiella kostnader	-0,3	-0,2	-0,3	-0,2	-0,4	-0,4
Summa finansiella kostnader	-19,4	-16,2	-13,3	-12,6	-15,0	-21,2

Olofströms kommun

Noter till Balansräkning

Mkr

	Koncernen		Kommunen	
	Utg balans	Utg balans	Utg balans	Utg balans
	250831	241231	250831	241231
Not 9 Immateriella anläggningstillgångar				
Anskaffningsvärden				
Ingående anskaffningsvärden	13,6	13,1	-	-
Årets aktiverade utgifter	0,3	0,5	-	-
Utgående ackumulerade anskaffningsv.	13,9	13,6	-	-
Ackumulerade avskrivningar				
Ingående avskrivningar	-3,1	-2,7	-	-
Årets avskrivningar	-0,3	-0,4	-	-
Utrangeringar	0,0	0,0	-	-
Utgående ackumulerade avskrivningar	-3,4	-3,1	-	-
Utgående bokfört värde	10,5	10,5	-	-
Not 10 Mark, byggnader och tekniska anläggningar				
Anskaffningsvärden				
Ingående anskaffningsvärden	2 150,4	2 004,4	946,4	850,0
Omklassificeringar från pågående	13,8	91,2	8,7	26,5
Utrangeringar	0,0	-1,6	0,0	0,0
Årets aktiveringar	13,6	56,4	9,1	54,9
Inköp klassade som finansiell leasing	0,0	0,0	0,0	15,0
Årets investeringsinkomster	0,0	0,0	0,0	0,0
Erhållet statligt stöd	0,0	0,0	0,0	0,0
Årets försäljningar	0,0	0,0	0,0	0,0
Utgående ackumulerade anskaffningsv.	2 177,8	2 150,4	964,2	946,4
Ackumulerade avskrivningar				
Ingående avskrivningar	-876,9	-832,0	-456,9	-422,3
Omklassificeringar till nedskrivningar	0,0	0,0	0,0	0,0
Utrangeringar	0,0	1,6	0,0	0,0
Årets avskrivningar	-32,7	-46,5	-23,9	-34,6
Årets försäljningar	0,0	0,0	0,0	0,0
Omklassificeringar	0,0	0,0	0,0	0,0
Utgående ackumulerade avskrivningar	-909,6	-876,9	-480,8	-456,9
Nedskrivningar				
Ingående nedskrivningar	-169,0	-161,1	-32,0	-31,9
Nedskrivningar	0,0	-7,9	0,0	-0,1
Utgående nedskrivningar	-169,0	-169,0	-32,0	-32,0
Utgående bokfört värde	1 099,2	1 104,5	451,4	457,5
Därav finansiell leasing	-	-	67,5	74,0
Bedömd genomsnittlig nyttjandeperiod	?	46,2	26,9	28,7

	Koncernen		Kommunen	
	Utg balans 250831	Utg balans 241231	Utg balans 250831	Utg balans 241231
Not 11 Pågående investeringar				
Ingående anskaffningsvärde	166,9	121,2	78,4	42,4
Omklassificeringar från pågående	-31,0	-102,5	-9,5	-27,8
Årets investeringar	162,5	203,9	130,6	119,5
Årets försäljningar	0,0	0,0	0,0	0,0
Utrangeringar	0,0	0,0	0,0	0,0
Årets aktiveringar	-9,7	-55,7	-9,7	-55,7
Utgående anskaffningsvärde	288,7	166,9	189,8	78,4
Not 12 Maskiner och inventarier				
Ingående anskaffningsvärde	1 335,8	1 317,0	57,3	57,3
Omklassificeringar från pågående	17,1	10,3	0,8	1,3
Omklassificeringar	0,0	0,0	0,0	0,0
Utrangeringar	-1,3	-25,2	-0,7	-4,8
Årets investeringsutgifter	8,1	31,0	0,6	0,8
Inköp klassade som finansiell leasing	1,1	2,7	1,1	2,7
Utgående ack. anskaffningsvärden	1 360,8	1 335,8	59,1	57,3
Ackumulerade avskrivningar				
Ingående avskrivningar	-648,8	-623,0	-36,1	-35,0
Utrangeringar	1,3	24,3	0,7	4,8
Årets avskrivningar	-33,9	-50,1	-4,1	-5,9
Utgående ackumulerade avskrivningar	-681,4	-648,8	-39,5	-36,1
Nedskrivningar				
Ingående nedskrivningar	-10,0	-10,0	0,0	0,0
Årets nedskrivningar	0,0	0,0	0,0	0,0
Utgående nedskrivningar	-10,0	-10,0	0,0	0,0
Uppskrivningar				
Ingående uppskrivningar	3,3	3,6	0,0	0,0
Avskrivningar på uppskrivet belopp	-0,4	-0,3	0,0	0,0
Utgående uppskrivningar	2,9	3,3	0,0	0,0
Utgående bokfört värde	672,3	680,3	19,6	21,2
Därav finansiell leasing	6,2	7,3	6,2	7,3
Not 13 Finansiella anläggningstillgångar				
Aktier och andelar i kommunens koncernföretag	-	-	274,5	274,5
Andelskapital i Kommuninvest ek. förening	9,6	9,6	9,6	9,6
Övriga aktier och andelar	3,5	3,5	1,6	1,6
Reverser intressebolag	8,0	8,0	0,0	0,0
Summa	21,1	21,1	285,7	285,7
Specifikation av Aktier och andelar i koncernftg				
Holje Holding AB	-	-	274,5	274,5
Summa	-	-	274,5	274,5
Not 14 Bidrag till statlig infrastruktur				
Medfinansiering Sydostlänken	95,0	95,0	95,0	95,0
- Årets upplösning	-2,5	-3,8	-2,5	-3,8
- Ackumulerad upplösning	-6,3	-3,8	-6,3	-3,8
Summa	88,7	91,2	88,7	91,2

	Koncernen		Kommunen	
	Utg balans 250831	Utg balans 241231	Utg balans 250831	Utg balans 241231
Not 15 Exploateringsverksamhet/Råvaror och förnödenheter				
Bostadsområde	10,1	9,9	10,1	9,9
Industriområde	0,7	0,7	0,7	0,7
Vattenförsörjning	5,1	5,1	5,1	5,1
Råvaror och förnödenheter	5,0	4,4	-	-
Summa	20,9	20,1	15,9	15,7
Not 16 Fordringar				
Fakturafordringar	11,4	15,2	7,5	8,7
Varav på kommunala bolag	-	-	0,9	1,1
Fordringar på intressebolag	9,0	4,3	0,0	0,0
Skattefordringar	3,8	2,3	0,0	0,0
Andra kortfristiga fordringar	0,9	1,2	0,9	1,2
Statsbidragsfordringar	28,9	21,5	28,9	21,5
F-Skatt	28,2	18,2	28,2	18,2
Skattekonto	2,1	3,4	1,9	1,9
Momsfordran	9,6	11,6	9,6	11,2
Förutbetalda kostnader	21,0	17,0	19,2	13,4
Upplupna intäkter	26,3	31,3	11,9	9,0
Beräknade slutavräkningar 2024-2025 (2023)	2,0	9,5	2,0	9,5
Övriga poster	2,0	1,6	0,0	0,0
Summa Fordringar	145,2	137,1	110,1	94,6
Not 17 Kassa och bank				
Koncernkonto	111,0	78,9	111,0	78,9
Skuld/Fordran till koncernföretag	-	-	-40,2	-40,9
Skuld/Fordran till intressebolag	-0,4	-0,5	-0,4	-0,5
Koncernkonto *	110,6	78,4	70,4	37,5
Övrigt	0,0	0,0	0,0	0,0
Summa Kassa och bank	110,6	78,4	70,4	37,5
* Alla underkonton i koncernstrukturen är egna bankkonton även om de ligger i en koncernstruktur. Kommunen bokar endast upp transaktioner gjorda på kommunens eget konto. Kommunens andel av koncernkontot är alltså saldott på kommunens eget konto. Kommunen redovisar i sin bokföring alltså varken fordran eller skuld till koncernbolagen och tar ingenstans i den egna bokföringen upp bolagens saldon.				
Not 18 Eget kapital				
Ingående eget kapital	712,2	696,2	483,3	489,4
<i>Varav ingående resultatutjämningsreserv</i>	17,9	24,0	17,9	24,0
Årets resultat	70,7	16,0	44,9	-6,1
<i>Varav ökning/minskning av resultatutjämningsreserv</i>	-6,1	-6,1	-6,1	-6,1
Utgående eget kapital	782,9	712,2	528,2	483,3
<i>Varav utgående resultatutjämningsreserv</i>	11,8	17,9	11,8	17,9
Specifikation av eget kapital				
<u>Anläggningsskapital</u>				
Anläggningstillgångar	2 091,8	1 983,3	946,5	842,8
Bidrag till statlig infrastruktur	88,7	91,2	88,7	91,2
Anläggningsslån	-1 149,8	-1 053,9	-374,0	-268,5
Pensionssskuld	-22,6	-23,7	-16,6	-17,7
Medfinansieringsskuld till staten	-95,0	-95,0	-95,0	-95,0
Skatteskuld	-116,5	-111,7	0,0	0,0
Summa	796,6	790,2	549,6	552,8
<u>Rörelsekapital</u>				
Omsättningstillgångar	276,7	235,6	196,4	147,8
Kortfristiga skulder	-290,4	-313,6	-217,8	-217,3
Summa	-13,7	-78,0	-21,4	-69,5
Totalsumma	782,9	712,2	528,2	483,3

	Koncernen		Kommunen	
	Utg balans 250831	Utg balans 241231	Utg balans 250831	Utg balans 241231
Not 19 Avsättning för pensioner				
Ingående avsättning	23,7	22,2	17,7	15,9
Pensionsutbetalningar	-1,0	-1,5	-1,0	-1,5
Ränte- och basbeloppsförändringar	0,6	1,6	0,6	1,6
Pensionskund till förtroendevalda, förändringar	0,4	1,5	0,4	1,5
Övrigt	-1,1	-0,1	-1,1	0,2
Utgående avsättning	22,6	23,7	16,6	17,7
varav				
- Pensionsbehållning PFA etc	8,3	8,5	3,7	3,9
- Pensionsbehållning OPF-KL	1,7	1,4	1,7	1,4
- Förmånsbestämd ålderspension	0,3	0,6	0,1	0,4
- Pension till efterlevande	0,0	0,0	0,0	0,0
- PA-KL och äldre avtal	6,7	7,4	6,7	7,4
- Övrigt	1,1	1,1	1,1	1,1
- Särskild löneskatt	4,5	4,7	3,3	3,5
Summa	22,6	23,7	16,6	17,7
Not 20 Andra avsättningar				
Uppskjuten skatt på underskottsavdrag	-15,2	-15,2	-	-
Uppskjuten skatt på obeskattade reserver	62,9	61,0	-	-
Uppskjuten skatt på anläggningstillgångar	68,8	65,9	-	-
Bidrag till statlig infrastruktur, Sydostlänken	95,0	95,0	95,0	95,0
Summa	211,5	206,7	95,0	95,0
Not 21 Långfristiga skulder				
IB Långfristig upplåning i banker och kreditinstitut	1 049,6	987,4	188,9	120,1
Nya lån	116,0	89,1	116,0	74,1
Refinansieringar	127,5	222,0	48,8	36,4
Inlösen	-127,5	-222,0	-48,8	-36,4
Amorteringar	-19,4	-26,9	-4,7	-5,3
UB Långfristig upplåning i banker och kreditinstitut	1 146,2	1 049,6	300,2	188,9
IB långfristig leasingsskuld	4,3	5,1	79,6	73,1
Förändring långfristig leasingsskuld	-0,7	-0,8	-5,8	6,5
UB Långfristig leasingsskuld	3,6	4,3	73,8	79,6
Summa långfristiga skulder	1 149,8	1 053,9	374,0	268,5
Specifikation kreditgivare exkl leasing				
Kommuninvest	1 114,1	1 017,5	156,8	156,8
Sparbanken i Karlshamn	32,1	32,1	32,1	32,1
Summa	1 146,2	1 049,6	188,9	188,9
Snittränta	2,70%	2,36%	3,23%	2,70%
Räntebindningstid	2,85 år	2,62 år	3,80 år	2,60 år
Not 22 Kortfristiga skulder				
Leverantörsskulder	58,5	93,8	51,7	57,6
Upplupna kostnader				
Sociala avgifter	14,9	13,6	14,4	13,1
Semesterlöneskuld och övertidsskuld	19,8	28,9	15,1	23,7
Beräknade sociala avgifter/avtalsförs.avg. på ovan	7,6	11,4	6,1	9,8
Pensionskostnader inkl. särskild löneskatt	58,0	46,9	54,8	44,4
Upplupna räntekostnader	3,8	2,2	0,9	0,4
Övriga upplupna kostnader	13,3	14,1	12,1	10,1

	Koncernen		Kommunen	
	Utg balans 250831	Utg balans 241231	Utg balans 250831	Utg balans 241231
Förutbetalda intäkter	54,4	41,6	32,6	23,3
Varav VA-skuld	18,0	18,3	-	-
Övriga kortfristiga skulder				
Preliminärskatt (källskatt)	11,9	10,9	11,5	10,5
Moms	2,6	3,2	0,3	0,3
Energiskatt	8,3	10,8	-	-
Slutavräkningar för 2024/2025	1,8	-	1,8	-
Förskott från kunder	15,1	16,4	0,0	0,0
Kortfristig leasingkuld	2,9	3,2	10,5	10,3
Övriga kortfristiga skulder	17,5	16,6	6,0	13,8
Summa kortfristiga skulder	290,4	313,6	217,8	217,3
Not 23 Pensionsförpliktelser				
Ingående avsättning	240,3	236,9	240,3	236,9
Försäkring IPR	0,0	0,0	0,0	0,0
Pensionsutbetalningar	-12,1	-17,5	-12,1	-17,5
Ränte- och basbeloppsförändringar	9,6	18,6	9,6	18,6
Ändrat livslängsantagande i RIPS	0,0	0,0	0,0	0,0
Bromsen	0,0	0,0	0,0	0,0
Övrigt	-1,7	2,3	-1,7	2,3
Utgående avsättning	236,1	240,3	236,1	240,3
Aktualiseringsgrad	98,0%	98,0%	98,0%	98,0%
Not 24 Ansvarförbindelser				
Leasingavtal*	1,8	1,8	1,8	1,8
Övrigt	0,5	0,5	0,0	0,0
Kommunala bolag				
Olofströmshus AB	-	-	600,6	594,8
Olofströms Kraft AB	-	-	268,2	265,9
Västblekinge Miljö	17,5	17,5	17,5	17,5
Summa ansvarförbindelser	19,8	19,8	888,1	880,0

* Ej uppdaterat sedan årsbokslutet 2024

	Koncernen		Kommunen	
	2025 Jan-aug	2024 Jan-aug	2025 Jan-aug	2024 Jan-aug
Not 25 Leasing				
Finansiella leasingavtal				
Fastigheter				
Totala minimileaseavgifter	-	-	140 333	158 527
Nuvärde minimileaseavgifter	-	-	77 742	84 576
Därav förfall inom 1 år	-	-	7 641	6 835
Därav förfall inom 1-5 år	-	-	55 480	49 267
Därav förfall senare än 5 år	-	-	14 620	28 475
Maskiner och inventarier				
Totala minimileaseavgifter	9 500	11 490	9 500	11 490
Nuvärde minimileaseavgifter	6 452	7 618	6 452	7 618
Därav förfall inom 1 år	2 814	3 095	2 814	3 095
Därav förfall inom 1-5 år	3 630	4 393	3 630	4 393
Därav förfall senare än 5 år	0	0	9	130
Varav kommunkoncerninterna finansiella leasingavtal				
Fastigheter				
Totala minimileaseavgifter	-	-	140 333	158 527
Nuvärde minimileaseavgifter	-	-	77 742	84 576
Därav förfall inom 1 år	-	-	7 641	6 835
Därav förfall inom 1-5 år	-	-	55 480	49 267
Därav förfall senare än 5 år	-	-	14 620	28 475
Maskiner och inventarier	-	-	-	-
Totala minimileaseavgifter	-	-	-	-
Nuvärde minimileaseavgifter	-	-	-	-
Därav förfall inom 1 år	-	-	-	-
Därav förfall inom 1-5 år	-	-	-	-
Därav förfall senare än 5 år	-	-	-	-
Varav externa finansiella leasingavtal				
Fastigheter	-	-	-	-
Totala minimileaseavgifter	-	-	-	-
Nuvärde minimileaseavgifter	-	-	-	-
Därav förfall inom 1 år	-	-	-	-
Därav förfall inom 1-5 år	-	-	-	-
Därav förfall senare än 5 år	-	-	-	-
Maskiner och inventarier				
Totala minimileaseavgifter	9 500	11 490	9 500	11 490
Nuvärde minimileaseavgifter	6 452	7 618	6 452	7 618
Därav förfall inom 1 år	2 814	3 095	2 814	3 095
Därav förfall inom 1-5 år	3 630	4 393	3 630	4 393
Därav förfall senare än 5 år	0	0	9	130

Olofströms kommun

Noter till Kassaflödesanalys

Delårsredovisning 2025

Mkr

	Koncernen		Kommunen	
	2025 Jan-Aug	2024 Jan-Aug	2025 Jan-Aug	2024 Jan-Aug
Not 26 Justering av övriga ej rörelsekapital- påverkande poster				
Utrangering av fastigheter och maskiner	0,0	0,0	0,0	0,0
Sålda anläggningar, exkl expl fast, resultat	-1,2	0,0	-1,2	0,0
Upplösning av bidrag till infrastruktur	2,5	2,5	2,5	2,5
Övrigt	-0,7	0,0	-0,4	0,1
Total summa övriga ej rörelsekapitalpåverkande poster	0,6	2,5	0,9	2,6
Not 27 Förändring exploateringsfastigheter				
Investering	-0,4	-1,3	-0,4	-1,3
Värdeminskning exploateringsfastigheter	0,0	0,0	0,0	0,0
Sålda exploateringsfastigheter, resultat	0,2	0,0	0,2	0,0
Försäljningspris exploateringsfastigheter	0,0	0,0	0,0	0,0
Summa	-0,2	-1,3	-0,2	-1,3
Not 28 Investeringsverksamhet				
Immateriella anläggningstillgångar	-0,3	0	0,0	0,0
Mark, byggnader och tekniska anläggningar	-134	-65,1	-129,6	-65,1
Maskiner och inventarier	-8,4	-2,3	-1,0	-0,5
Pågående investeringar	-31,9	-69,2	-	-
Förändring av investeringar i leverantörsreskontran	18,9	-2,2	20,7	0,0
Summa materiella anläggningstillgångar	-155,4	-138,8	-109,9	-65,6
Finansiella anläggningstillgångar	0,0	0,0	0,0	0,0
Summa förvärv av anläggningstillgångar	-155,7	-138,8	-109,9	-65,6
Försäljning av anläggningstillgångar				
Mark, byggnader och tekniska anläggningar	0,7	0,0	0,7	0,0
Maskiner och inventarier	0,5	0,0	0,5	0,0
Finansiella anläggningstillgångar	0,0	0,0	0,0	0,0
Summa försäljning av anlägggn.tillg.	1,2	0,0	1,2	0,0
Totalsumma investeringsverksamhet	-154,5	-138,8	-108,7	-65,6

Verksamhetens externa kostnader

Tkr

	jan-aug 2025	jan-aug 2024
Inventarier, material, konsulttjänster och transfereringar		
Material och inventarier	1 388	2 592
Bidrag till enskilda	5 928	4 964
Bidrag till föreningar m fl	6 268	5 341
Assistansersättning till Försäkringskassan	5 534	5 069
Husbyggnadsentreprenader	1 903	3 169
Övriga entr. och köp av verks. av ftg, kommuner mfl	98 031	91 525
Summa	119 052	112 660
Personalkostnader		
Bruttolön exkl övertid	370 992	380 401
Övertid	1 732	1 560
Fyllnadstid	375	582
Personalomkostnader	114 684	118 069
Arbetsmarknadsåtgärder	1 412	4 184
Arvoden	3 252	3 348
Övrigt	6 405	5 651
Summa personalkostnader	498 851	513 793
Övriga verksamhetskostnader		
Lokal- och markhyror fastighetservice *	18 702	17 518
Hyra/leasing av anläggningstillgångar *	10 719	11 497
Bränsle, energi och vatten förbrukningsavgifter	14 734	14 998
Böcker och undervisningsmaterial	5 055	3 822
Livsmedel och färdiglagad mat	11 096	11 477
Reparation och underhåll av inventarier	1 836	2 505
Databehandling	10 948	10 900
Tele- och datakommunikation	1 692	1 705
Förbrukningsinventarier och förbrukningsmaterial	13 464	13 147
Transporter, resor mm	1 977	2 621
Annonsering, reklam, information o dyl	235	289
Försäkring, riskkostnader och skatter	2 566	5 457
Bokfört värde på avyttrade tillgångar	7	50
Upplösning av aktiverat bidrag till infrastruktur	2 533	2 533
Summa övriga verksamhetskostnader	95 563	98 519
Summa verksamhetens externa kostnader	713 465	724 972

* 2024 års siffror har justerats för att bli jämförbara med 2025 då vi fr o m årsbokslutet 2 följer RKR:s rekommendation RKR R5 om Leasing

Olofströms kommun

Så här används en "kommunal" hundralapp

Mkr

	Red. Kr/100 kr 2501		Red. Kr/100 kr 2401		För. ändr. i %
	-2508	Period	-2408	Period	
Vård, omsorg: äldre och personer med funktionsnedsättning	261 788	42,5	278 944	44,2	-3,8
Skolväsendet för barn- och ungdom	156 907	25,5	154 640	24,5	4,1
Förskola, fritidshem och annan pedagogisk verksamhet	61 920	10,1	61 301	9,7	4,1
Infrastruktur t ex gator och vägar	36 221	5,9	38 848	6,2	-4,8
Kultur - och Fritid	37 957	6,2	36 327	5,8	6,9
Individ- och familjeomsorg	38 061	6,2	31 620	5,0	24,0
Politisk verksamhet	9 391	1,5	8 969	1,4	7,1
Särskilt riktade insatser	3 732	0,6	7 735	1,2	-50,0
Övrig utbildning	987	0,2	2 785	0,4	-50,0
Vuxenutbildning	3 220	0,5	5 497	0,9	-44,4
Affärsverksamhet	4 787	0,8	4 409	0,7	14,3
Gemensamt; att fördela	12 796		16 414		
SUMMA	614 971	100,0	631 075	100,0	

När det gäller fördelningen av den kommunala hundralappen har vi samma uppdelning som SCB har i sin RS-statistik. Fördelning av gemensamma kostnader (Gemensam verksamhet och gemensamma lokaler) har även detta fördelats med samma nyckel som SCB. I denna statistik ingår såväl interna som externa kostnader och intäkter kopplad till respektive SCB-rad. Allt detta är i enlighet med hur det ställs upp i RS-statistiken.

Mindre skillnader kan uppstå för jämförelseåret då fördelningsnycklar ändras och då även påverkar bakåt.

**Delårsredovisning
Verksamhetsberättelse**

**Kommunstyrelsen/
Kommunledningsförvaltningen**
Nämndsordförande: Morgan Bengtsson
Förvaltningschef: Iréne Robertsson

	Helårs- budget	Prognos 2025	Budget 2025-08-31 Ack budget	Utfall 2025-08-31 Ack utfall	Utfall 2024-08-31 Ack utfall	Avvikelse Årsbudg - prognos	Avvikelse Ack budg - Ack utfall
NÄMND: 1 Kommunstyrelsen							
Intäkter exkl kapital	-189 890	-191 425	-122 399	-131 621	-124 876	1 535	9 222
Kostnader exkl kapital	268 923	267 332	171 273	174 367	168 958	1 591	-3 094
Kapitalintäkter	0	0	0	0	0	0	0
Kapitalkostnader	39 511	39 511	26 341	26 848	21 089	0	-507
NETTO:	118 544	115 418	75 214	69 594	65 171	3 126	5 620
10 Nämnd- o styrelse verksamhet							
Kostnader exkl kapital	4 819	4 819	3 180	2 927	2 883	0	252
NETTO:	4 819	4 819	3 180	2 927	2 883	0	252
11 Stöd till politiska partier							
Kostnader exkl kapital	1 040	1 040	693	653	667	0	40
NETTO:	1 040	1 040	693	653	667	0	40
13 Övrig politisk verksamhet							
Intäkter exkl kapital	0		0	0	-618		0
Kostnader exkl kapital	2 142	2 442	1 520	1 805	2 223	-300	-286
NETTO:	2 142	2 442	1 520	1 805	1 605	-300	-286
15 Kommunledning							
Intäkter exkl kapital	-19 749	-19 749	-13 166	-14 960	-14 835	0	1 794
Kostnader exkl kapital	42 837	42 260	28 051	28 966	27 802	577	-915
Kapitalkostnader	339	339	226	255	252	0	-29
NETTO:	23 427	22 850	15 111	14 261	13 218	577	850
16 Kommunledning/personal							
Intäkter exkl kapital	-1 200	-1 200	-800	-910	-884	0	110
Kostnader exkl kapital	13 678	13 278	8 848	7 593	7 503	400	1 255
NETTO:	12 478	12 078	8 048	6 683	6 619	400	1 365
17 Tekniska kontoret							
Intäkter exkl kapital	-603	-353	-402	-440	-575	-250	38
Kostnader exkl kapital	2 757	2 357	1 798	1 758	1 947	400	39
Kapitalkostnader	102	102	68	0	0	0	68
NETTO:	2 256	2 106	1 464	1 319	1 371	150	145
18 Plan och utvecklingsavdelning							
Intäkter exkl kapital	0		0	-88	-2		88
Kostnader exkl kapital	1 954	1 954	1 284	1 337	1 346	0	-53
NETTO:	1 954	1 954	1 284	1 249	1 344	0	35
20 Fysisk o teknisk planering							
Intäkter exkl kapital	-1 000	-1 000	-667	-1 223	-952	0	556
Kostnader exkl kapital	6 839	6 339	4 485	3 674	3 393	500	811
NETTO:	5 839	5 339	3 819	2 452	2 441	500	1 367
21 Markförsörjning							
Intäkter exkl kapital	-150	-1 745	-150	-1 107	-208	1 595	957
Kostnader exkl kapital	449	1 035	299	228	147	-586	71
Kapitalkostnader	1 005	1 005	670	671	385	0	-1
NETTO:	1 304	295	819	-208	324	1 009	1 027

	Helårs- budget	Prognos 2025	Budget 2025-08-31 Ack budget	Utfall 2025-08-31 Ack utfall	Utfall 2024-08-31 Ack utfall	Avvikelse Årsbudg - prognos	Avvikelse Ack budg - Ack utfall
22 Näringslivsfrämjande åtgärder							
Intäkter exkl kapital	0		0	-279	-65		279
Kostnader exkl kapital	6 369	5 769	4 174	3 550	3 728	600	623
NETTO:	6 369	5 769	4 174	3 272	3 663	600	902
23 Turismverksamhet							
Intäkter exkl kapital	0		0	-3	-1		3
Kostnader exkl kapital	315	315	210	76	88	0	134
NETTO:	315	315	210	73	87	0	137
24 Gator, vägar o parkering							
Intäkter exkl kapital	-2 064	-2 064	-167	-300	-345	0	133
Kostnader exkl kapital	20 703	20 203	9 729	7 800	11 133	500	1 929
Kapitalkostnader	8 204	8 204	5 469	5 451	4 409	0	18
NETTO:	26 843	26 343	15 032	12 952	15 197	500	2 080
25 Parkverksamhet							
Intäkter exkl kapital	-44	-44	-29	-31	-258	0	1
Kostnader exkl kapital	6 552	6 552	3 561	3 545	3 767	0	16
Kapitalkostnader	843	843	562	568	558	0	-6
NETTO:	7 351	7 351	4 094	4 083	4 067	0	11
26 Miljö- o hälsoskydd							
Intäkter exkl kapital	-545	-635	-363	-5 765	-2 264	90	5 402
Kostnader exkl kapital	5 065	5 065	3 358	8 477	5 387	0	-5 119
NETTO:	4 520	4 430	2 995	2 712	3 123	90	283
27 Räddningstjänst & krishantering							
Intäkter exkl kapital	-1 410	-1 410	-940	-1 037	-324	0	97
Kostnader exkl kapital	14 694	14 694	9 772	9 761	8 775	0	10
NETTO:	13 284	13 284	8 832	8 724	8 450	0	107
30 Allmän fritidsverksamhet							
Intäkter exkl kapital	-286	-286	0	-517	-179	0	517
Kostnader exkl kapital	552	752	368	968	478	-200	-600
Kapitalkostnader	259	259	173	173	131	0	0
NETTO:	525	725	541	623	429	-200	-82
34 Idrotts- o fritidsanläggningar							
Intäkter exkl kapital	-60	-60	-60	-78	-286	0	18
Kostnader exkl kapital	373	373	249	273	335	0	-25
Kapitalkostnader	185	185	123	115	62	0	8
NETTO:	498	498	312	311	111	0	1
60 Flyktingverksamhet							
Intäkter exkl kapital	-2 638	-2 638	-1 759	-1 528	-1 972	0	-231
Kostnader exkl kapital	2 662	2 662	1 761	1 530	1 999	0	231
NETTO:	24	24	2	2	27	0	0
61 Arbetsmarknadsåtgärder							
Kostnader exkl kapital	0		0	2	0		-2
NETTO:	0	0	0	2	0	0	-2
71 Fastighetsadministration							
Intäkter exkl kapital	-6 685	-6 685	-4 457	-4 458	-4 414	0	2
Kostnader exkl kapital	6 677	6 677	4 378	4 534	3 751	0	-157
NETTO:	-8	-8	-79	76	-663	0	-155
72 Egna förvaltningsfastigheter							
Intäkter exkl kapital	-78 356	-78 356	-52 237	-52 224	-49 554	0	-13
Kostnader exkl kapital	47 123	47 123	30 894	31 183	30 357	0	-289
Kapitalkostnader	27 952	27 952	18 635	19 143	14 797	0	-508
NETTO:	-3 281	-3 281	-2 708	-1 898	-4 400	0	-811

	Helårs- budget	Prognos 2025	Budget 2025-08-31 Ack budget	Utfall 2025-08-31 Ack utfall	Utfall 2024-08-31 Ack utfall	Avvikelse Årsbudg - prognos	Avvikelse Ack budg - Ack utfall
73 Förhyrda förvaltningsfastigheter							
Intäkter exkl kapital	0		0	-2	-2		2
Kostnader exkl kapital	3 281	3 281	2 187	2 174	2 276	0	13
NETTO:	3 281	3 281	2 187	2 172	2 275	0	15
75 Kost							
Intäkter exkl kapital	-36 369	-35 969	-23 037	-21 441	-23 605	-400	-1 596
Kostnader exkl kapital	36 631	36 231	23 663	22 883	23 532	400	780
Kapitalkostnader	134	134	89	95	109	0	-5
NETTO:	396	396	715	1 536	36	0	-821
76 Teknisk service							
Intäkter exkl kapital	-3 596	-3 696	-2 397	-2 582	0	100	184
Kostnader exkl kapital	3 548	3 648	2 365	2 723	0	-100	-358
Kapitalkostnader	0	0	0	16	0	0	-16
NETTO:	-48	-48	-32	158	0	0	-190
77 Lokalvård							
Intäkter exkl kapital	-19 401	-19 401	-12 934	-13 054	-14 482	0	120
Kostnader exkl kapital	19 329	19 329	12 832	12 859	13 850	0	-26
Kapitalkostnader	0	0	0	15	49	0	-15
NETTO:	-72	-72	-102	-181	-583	0	79
78 Vaktmästeri							
Intäkter exkl kapital	-11 853	-12 253	-7 902	-8 218	-8 003	400	316
Kostnader exkl kapital	11 722	12 122	7 592	8 275	7 514	-400	-683
Kapitalkostnader	57	57	38	58	77	0	-20
NETTO:	-74	-74	-272	115	-412	0	-387
79 Övrig teknisk service							
Intäkter exkl kapital	-960	-960	-640	-588	-588	0	-52
Kostnader exkl kapital	982	982	642	608	618	0	34
NETTO:	22	22	2	20	30	0	-18
81 Markförsörjning o bostadsområden							
Intäkter exkl kapital	-2 546	-2 546	-43	-602	-264	0	559
Kostnader exkl kapital	1 737	1 737	651	1 481	839	0	-829
Kapitalkostnader	98	98	65	65	49	0	0
NETTO:	-711	-711	674	944	624	0	-270
83 Kommunikationer							
Kostnader exkl kapital	3 915	4 115	2 610	2 660	2 562	-200	-50
NETTO:	3 915	4 115	2 610	2 660	2 562	-200	-50
87 Avfallshantering							
Intäkter exkl kapital	-375	-375	-250	-188	-196	0	-62
Kostnader exkl kapital	178	178	119	62	57	0	57
Kapitalkostnader	333	333	222	223	212	0	-1
NETTO:	136	136	91	97	73	0	-6

Verksamhetsberättelse

Nämndsordförande: Morgan Bengtsson
Förvaltningschef: Iréne Robertsson

Uppdraget

Kommunledningsförvaltningens uppdrag omfattar den politiska ledningen i form av kommunfullmäktige och kommunstyrelsen med arbetsutskott och personalutskott, trafik- och byggnämnden, kultur- och fritidsnämnden, valnämnden, överförmyndarverksamhet samt den administrativa ledningen i form av Kommunledningsförvaltningen. Budgeten är fördelad på två nämnder, Kommunstyrelsen och Kultur- och Fritidsförvaltningen.

I Kommunstyrelsens budget och ansvarsområde ingår bl.a. övergripande administration, HR, ekonomi, IT, kost, lokalvård, bemanning, servicecenter, fastighets förvaltning, närings- livsutveckling, samhällsutveckling i allt från översiktsplanering till offentlig miljö, samhällsvägledning, EU-samordning och integrationssamordning, upphandling, kommunikation, infrastruktur, landsbygds- utveckling, konsumentvägledning, marknadsföring, inflyttning och mark- och lokalförsörjning samt krisledning och beredskap.

I budget för Kommunstyrelsen ingår även avgifter till Sveriges kommuner och regioner, anslag till Räddningstjänsten Västra Blekinge samt till Miljöförbundet Blekinge Väst. Även kostnader för det nybildade förbundet Räddningstjänsten Blekinge belastar Kommunstyrelsens budget.

Ekonomiskt utfall

Prognosen är beräknad till 3,1 mkr. Det är 1,6 mkr bättre än maj förändringen vilket främst beror på glapp vid återtillsättandet av tjänster och lägre kostnader vid gator och vägar.

POSITIVT

- Vakans på tjänst i övergripande planering 0,5 (0,5) mkr

- Markförsäljning 1,0 (0,7) mkr
- Sjukskrivningar och glapp vid återtillsättande av tjänster. 1,3 (0,5) mkr
- Elförbrukning och underhåll av gatubelysning 0,5 mkr
- Lägre it-kostnader inom kommunikation 0,2 (0,2) mkr
- Övrigt 0,3 mkr

NEGATIVT

- Överförmyndarverksamhet 0,3 mkr
- Seniorkort till fria bussresor 0,2 (0,2) mkr
- Skötsel fritidsverksamhet 0,2 mkr

PERIOD TOTALT: 5,6 mkr bättre än periodbudget

PROGNOS TOTALT: 3,1 mkr bättre än årsbudget

13 Övrig politisk verksamhet

Verksamhetsövergång av överförmyndarverksamheten medför högre kostnader.

NETTO: 0,3 mkr sämre än periodbudget

PROGNOS: 0,3 mkr sämre än årsbudget

15 Kommunledning

Administrativavdelningen har lägre lönekostnader pga. sjukskrivning. För perioden ligger det ett underskott på IT-avdelningen pga. stora inköp, en del beräknas återställas men ändå en prognos på -0,2 mkr som fördelas på hela kommunen.

NETTO: 0,9 mkr bättre än periodbudget

PROGNOS: 0,6 mkr bättre än årsbudget

16 Kommunledning/personal

Sjukskrivningar på bemanningenheten och föräldraledighet på HR som inte har ersatts fullt ut medför lägre personalkostnader.

NETTO: 1,4 mkr bättre än periodbudget

PROGNOS 0,4 mkr bättre mot årsbudget

17 Tekniska kontoret

Teknisk chef slutade vid halvårsskiftet och ny teknisk chef började den 1 september.

NETTO: 0,1 mkr bättre än periodbudget

PROGNOS 0,2 mkr bättre mot årsbudget

20 Fysisk o teknisk planering

Bygglovsintäkterna är högre än periodbudget 0,3 mkr och beror på en större enskild intäkt från ett industriföretag. Vakant tjänst ett par månader på Plan o Bygg ger 0,1 mkr mot periodbudget. Finns budget för ett driftsprojekt om "Utredning Idrottsfältet" 0,7 mkr för 2025 (0,5 mkr period 202501-202508), som inte nyttjats. Däremot har man gjort utredningar som avser Sydostlänken och bangård med 0,3 mkr som det inte finns budget för. Totalt ligger Plan o Bygg 1 mkr bättre än budget.

Utredartjänst hinner inte bli tillsatt innan sommaren. Då budget ligger på helår kommer det bli en besparing.

NETTO: 1,4 mkr bättre än periodbudget
PROGNOS: 0,5 mkr bättre än årsbudget

21 Markförsörjning

Försäljning av mark (0,7 mkr) och tomter.

NETTO: 1,0 mkr bättre än periodbudget
PROGNOS: 1,0 mkr bättre än årsbudget

22 Näringsfrämjande åtgärder

Pensionsavgång på näringslivschef gör att det blir en vakans innan tjänsten blir tillsatt medför lägre lönekostnader, 0,4 mkr.

På kommunikation är det budgeterat för IT-kostnader som inte kommer utnyttjas, 0,2 mkr.

NETTO: 0,8 mkr bättre än periodbudget
PROGNOS: 0,6 mkr bättre än årsbudget

24 Gator, vägar o parkering

Mycket arbete pågår och är inte slutfört. Elförbrukningen (0,2 mkr) och underhållet på gatubelysning (0,3 mkr) har minskat eftersom man bytt ut armaturer under flera år.

NETTO: 2,0 mkr bättre än periodbudget
PROGNOS: 0,5 mkr bättre mot årsbudget

30 Allmän fritidsverksamhet

Tidigare har man köpt skötseln av rastplatser på leder och kanotleder av Arbetscenter. Eftersom denna tjänst nu

inte längre tillhandahålls från Socialförvaltningen får det lösas med ordinarie tjänster vilket blir dyrare.
NETTO: 0,1 sämre än periodbudget
PROGNOS: 0,2 mkr sämre än årsbudget

60 Flyktingverksamhet

Under perioden var det ett överskott i verksamheten med 1,5 mkr vilket har bokats mot balansräkningen.

NETTO: Oförändrad mot periodbudget
PROGNOS: Oförändrad mot årsbudget

72 Egna förvaltningsfastigheter

Lägre kostnader för el och vatten jämfört med ett "normalår", 1 mkr.

Kostnader för stämpelskatt Kulturhuset 0,5 mkr som inte var med i budget.

Kostnader inför rivning av Toffelvägen 0,1 mkr (miljöinventering).

En del akuta åtgärder bland annat på Ishallen (0,5 mkr) som är större än periodbudget.

NETTO: 0,1 mkr bättre än periodbudget
PROGNOS Oförändrad mot årsbudget

75 Kosten

Lägre försäljning av måltider till äldreomsorgen och skola samt högre livsmedelskostnad per portion.

Prognosen beräknas bli -2,6 mkr och avvikelsen justeras mot övriga verksamheter vid bokslutet.

NETTO: -0,8 mkr sämre än periodbudget
PROGNOS: Oförändrad mot årsbudget

76 Teknisk service

Ny verksamhet och flera nyanställda inom personalgruppen som har behövts läras upp vilket påverkat behovet av extra bemanning.

Prognos beräknas bli -0,1 mkr och avvikelsen justeras mot övriga förvaltningar vid bokslut.

NETTO: 0,2 mkr sämre än periodbudget
PROGNOS: Oförändrad mot årsbudget

78 Vaktmästeri

Omsättning på tjänster och flera sjukskrivningar gör högre personalkostnader än budgeterat.

Prognosen beräknas bli -0,4 mkr och avvikelser justeras mot övriga förvaltningar vid bokslut.
 NETTO: 0,4 mkr sämre än periodbudget
 PROGNOSE: Oförändrad mot årsbudget

83 Kommunikationer

Seniorkort med fria bussresor gick ut till 70 år och äldre i kommunen under mars månad. Kostnader för tillverkning och utskick av korten uppgår till strax över 100 tkr, dessutom tillkommer sedan kostnader för resorna. Prognos totalt 0,2 mkr för året vilket vi inte har budget för.
 NETTO: 0,1 mkr sämre än periodbudget
 PROGNOSE 0,2 mkr sämre än årsbudget

Årets händelser

Planering för Sydostlänken pågår fortsatt inom flera olika områden inom både planarbete och inför företagsetableringar.

Utredning av det för länets kommuner gemensamma kommunalförbundet Cura Individutveckling pågår även den fortsatt.

Den första april bildades ett nytt räddningstjänstförbund gemensamt för hela Blekinge. Just nu pågår rekrytering av ny förbundsdirektör.

En organisationsförändring har genomförts under våren som innebär att det nu inte finns några avdelningar med enbart en medarbetare längre. Den Tekniska avdelningen har ersatts med en Fastighetsavdelning och en avdelning för Infrastruktur & Näringsliv. Fastighetsdriften omfattar nu även transport och heter Fastighetsservice & Transport. Samhällsutvecklingsavdelningen har från och med 1 september ersatts med Plan & Bygg och har fullt fokus på detaljplaner och bygglovshantering. Rekrytering pågår av fastighetschef och av etablerings- och näringslivsansvarig och beräknas vara klar under hösten 2025.

Rekrytering pågår även av två förvaltningschefer kopplade till Socialnämnden. Även dessa rekryteringar beräknas vara klara under hösten 2025 och med tillträde 1 januari 2026.

Byggnation av nytt särskilt boende pågår och går enligt både tidsplan och enligt budget. En större renovering pågår även av Holjebadet som får ett nytt lekland, ny liner i den stora bassängen och i rehbassängen samt en ny bubbelpool.

Ett större fokus kommer att läggas vid det kontinuerliga underhållet av våra fastigheter då det är viktigt att den tid som läggs på underhåll verkligen genomförs. Detta för att minska behovet av och eller senarelägga större investeringar och inköp. Fastighetsservice har börjat genomföra mer underhåll i form av målerier och mindre reparationer.

Vi har fortsatt fokus på planering inför höjd beredskap både i samhället och i våra verksamheter. Under året har vi genomfört olika beredskapsövningar. Övningarna har gällt nödvatten, cyberattacker och vi har deltagit i en stor regional utrymningsövning. Kopplat till den regionala övningen har en länsgemensam plan tagits fram och kommunen arbetar med en egen plan kopplat till denna. Vi har kartlagt organisationens behov av drivmedel och reservkraft och ingått en beredskapsöverenskommelse för en robust livsmedelsförsörjning. Vi har fått bidrag från Livsmedelsverket för inköp av beredskapsmat och ett fältkök. Fältköket kommer att invigas under hösten i samband med en övning.

Arbete pågår med att kunna texta fullmäktiges sändningar och av ett digitalt boknings- och bidragssystem kopplat till fritidsföreningar. Vi har under året tagit fram riktlinjer för olika språkprogram för AI och en upphandling av licenser pågår.

Överförmyndarverksamheten kommer att genomföras tillsammans med Ronneby och Karlshamn från och med 2026 men samarbetet kommer att påbörjas redan under hösten.

Intern kontroll

Internkontrollen redovisas i samband med årsredovisningen.

Delårsredovisning 2025-08

Investeringsredovisning

(netto-redovisad)

Kommunstyrelsen/Kommunledningsförvaltningen

Nämndsordförande: Morgan Bengtsson

Förvaltningschef: Iréne Robertsson

PROJEKT		Budget	Ing.	Redovisn.	Prognos	Avvikelse	Budget	Prognos	S:A	Avvikelse	Status
		inkl TA 2025	nedlagt	-25-08- 31	Kvarst 2025	2025	totalt alla år	kvarst. totalt	Projekt totalt	totalt	
210100025	Investeringsram för Kommunledningsförvaltningen	2 000	0	250	250	1 500	2 000	250	500	1 500	Löpande
210311012	Skyddsport mot översvämning	334	11 156	4 099	-1 255	-2 510	14 000	-1 255	14 000	0	Fortsätter -26
210411025	Markinköp järnvägsstation Vilshult	900	0	0	0	900	900	900	900	0	Fortsätter -26
220110025	Investeringsram för kommunens fastigheter	4 800	0	684	220	3 896	4 800	220	904	3 896	Löpande
220210024	Investeringsram utbyte komponenter i fastigheter	0	11 445	30	0	-30	11 475	0	11 475	0	Löpande
220210025	Investeringsram utbyte komponenter i fastigheter	12 400	0	4 542	7 858	0	12 400	7 858	12 400	0	Löpande
220310025	Utemiljö skolor o förskolor	1 300	0	276	1 024	0	1 300	1 024	1 300	0	Löpande
220510025	Fastigheter, skalskydd och larm	1 300	0	178	1 122	0	1 300	1 122	1 300	0	Löpande
220610025	Akustikåtgärder skolor och förskolor	660	0	68	467	125	660	467	535	125	Löpande
220700025	Elefektiviseringar fastigheter	2 600	0	1 143	1 157	300	2 600	1 157	2 300	300	Löpande
223010424	Nytt lekland och ny varmvattenbassäng	24 389	3 811	20 254	4 135	0	28 200	4 135	28 200	0	Avslut -25
223210425	Ishallen, renovering	6 000	0	658	100	5 242	12 000	11 342	12 000	0	Fortsätter -26
223410425	Dannfältshallen, byte sportgolv	2 350	0	2	0	2 348	2 350	2 348	2 350	0	Fortsätter -26
223510425	Lilla Holje, fjärrvärmeanslutning	2 500	0	0	500	2 000	2 500	2 500	2 500	0	Fortsätter -26
223820424	Motorpavallen, värmeanläggning	310	890	13	0	297	1 200	0	903	297	Klart
225811622	Nordenberg, kamera P-plats	50	300	29	0	21	350	0	329	21	Klart
225811625	Nordenberg, flexomklädningsrum EHT-del	2 105	0	391	1 714	0	2 105	1 714	2 105	0	Avslut -25
225841621	Nordenberg, ombyggn SO-hall o bibliotek - utredning	0	14	-14	0	14	0	0	0	0	Görs ej
225911623	Vilboksskolan, ombyggnad disklinje	360	0	0	0	360	360	360	360	0	Fortsätter -26
226810325	Rödhufts förskola, renovering kök	6 000	0	565	50	5 385	6 000	5 435	6 000	0	Fortsätter -26
227311320	Nytt särskilt boende	268 191	49 343	89 950	58 059	120 182	317 534	178 241	317 534	0	Fortsätter -26
228312425	Kulturhuset, utbyte läktare	2 400	0	159	2 241	0	2 400	2 241	2 400	0	Avslut -25
230101725	Beläggning enligt plan	6 200	0	4 560	1 640	0	6 200	1 640	6 200	0	Löpande
230201725	Trafiksäkerhet	260	0	0	260	0	260	260	260	0	Löpande

PROJEKT	Budget inkl TA 2025	Ing. nedlagt	Redovisn. -25-08- 31	Prognos Kvarst 2025	Avvikelse 2025	Budget	Prognos	S:A	Avvikelse	Status	
						totalt alla år	kvarst. totalt	Projekt totalt	totalt		
230601720	Broreoveringar	186	614	186	0	0	800	0	800	0	Klart
230601725	Inv ram komponentbyte broar	1 050	0	582	468	0	1 050	468	1 050	0	Löpande
231411723	Lisebacke, vägbyggnad	207	393	231	0	-24	600	0	624	-24	Klart
231611725	Spontning slänt Övre Brogatan	1 950	0	187	1 763	0	1 950	1 763	1 950	0	Avslut -25
232111725	GC-väg Bommarevägen mot Olsagatan	980	0	0	980	0	980	980	980	0	Avslut -25
232121725	GC-väg längs JÅmshögsvägen (farthinder Idrottsv)	750	0	0	750	0	750	750	750	0	Avslut -25
232131725	GC-väg mot Kyrkhult - utredning	500	0	237	263	0	500	263	500	0	Avslut -25
233111425	Byutveckling	500	0	256	244	0	500	244	500	0	Löpande
234511725	Förnyelse armaturer gatubelysning	3 900	0	0	3 900	0	3 900	3 900	3 900	0	Löpande
234531725	Trafiksignaler Östra o Västra Storgatan	1 300	0	6	1 294	0	1 300	1 294	1 300	0	Avslut -25
235211725	Cykelgarage vid Himmelsberget	620	0	4	616	0	620	616	620	0	Avslut -25
235311425	Lekmiljö - utveckling	400	0	52	348	0	400	348	400	0	Löpande
241111925	Utveckling Sveriges sydligaste vildmark	600	0	238	362	0	600	362	600	0	Fortsätter -26
NETTO:		360 352	77 966	129 816	90 530	140 006	446 844	232 947	440 729	6 115	

* Summa investeringar har avrundats för respektive rad. Totalsumma för redovisade investeringar kan därför skilja sig marginellt mot radsummorna.

Delårsredovisning 2025-08

Exploateringsredovisning

(netto-redovisad)

Kommunstyrelsen/Kommunledningsförvaltningen

Nämndsordförande: Morgan Bengtsson

Förvaltningschef: Iréne Robertsson

PROJEKT		Budget	Ing.	Redovisn.	Prognos	Avvikelse	Budget	Prognos	S:A	Avvikelse	Status
		inkl TA 2025	nedlagt	-25-08-31	Kvarst 2025	2025	totalt alla år	kvarst. totalt	Projekt totalt	totalt	
271310917	Uppfyllnad rest Flygfält, handelsområde	759	1 325	0	759	0	2 084	759	2 084	0	Avslut -25
271510923	Exploatering Holje 94:1 (fd Partilokal)	1 330	45	114	100	1 116	1 375	1 216	1 375	0	Fortsätter -26
271710923	Exploatering Lisebacke, Gränum 4:31	0	1 591	66	0	-66	1 550	0	1 657	-107	Klart
271810924	Exploatering Maxiberget Holje 103:1	656	244	105	0	551	625	276	625	0	Fortsätter -26
271820924	Exploatering Dannfeldtsvägen Holje 6:84, 6:179	50	0	0	0	50	50	50	50	0	Fortsätter -26
271820925	Exploatering Åkerlyckan	325	0	0	0	325	325	325	325	0	Fortsätter -26
271830924	Exploatering Toffelvägen Holje 212:19	150	0	0	0	150	150	150	150	0	Fortsätter -26
271830925	Exploatering Petreplan	225	0	0	0	225	225	225	225	0	Fortsätter -26
271840925	Exploatering Holje 160:57 - Gamla torget	50	0	0	0	50	50	50	50	0	Fortsätter -26
NETTO:		3 545	3 205	285	859	2 401	6 434	3 051	6 541	-107	

Delårsredovisning 2025-08

Nämndsordförande: Morgan Bengtsson
Förvaltningschef: Iréne Robertsson

Kommentarer till investeringsredovisning

210100025 – Investeringsram för Kommunledningsförvaltningen

Löpande investeringsprojekt som nyttjas av förvaltningens verksamheter. Lokalvården har investerat i en ny Z-vattenmaskin.

210311012 – Skyddsport mot översvämning

Mark- och Miljödomstolens beslut har nu vunnit laga kraft och avtalet mellan Olofströms kommun, OKAB och Volvo rörande finansiering har påtecknats. Genomförande av entreprenaden sker under perioden 2023-2027.

Mycket glädjande att MSB beviljade bidrag på totalt 20 mkr, (vilket ska delas mellan kommunen OKAB och Volvo). I september 2024 utbetalades i förskott halva detta belopp och kommunens del av bidraget var ca 3,4 mkr.

210411025 – Markinköp järnvägsstation Vilshult

Förs dialog med markägaren.

220110025 – Investeringsram för kommunens fastigheter

Löpande investeringsprojekt som kan nyttjas till att göra verksamhetsanpassningar eller komponentbyte på kommunens fastigheter.

220210025 – Investeringsram utbyte komponenter i fastigheter

Löpande investeringsprojekt som används för att byta ut komponenter på de kommunala fastigheterna.

Planering för året är gjord, men man får stryka en del och göra prioriteringar inom budget. Mycket skjuts till nästkommande år.

Takbyte Museum Lilla holje är klart och även en del mindre åtgärder. Byte

brandlarm Ridstallet, fasadåtgärder Rättaregården, byte personalkök Nordenberg är också klart som många andra mindre projekt. Det som är planerat är bland annat en del fasadåtgärder, byte brandlarm på en del objekt och komponentbyte i Simhallen i samband med ombyggnaden.

220310025 – Utemiljö skolor och förskolor

Entreprenaden på med utemiljön på Kyrkhults förskola är i slutskede och arbetet med utemiljön på Vilboksskolan planeras att påbörjas under september månad. Utrustningen är till stor del inköpt.

220510025 – Fastigheter, skalskydd och larm

Åtgärder är planerade på en skola och två förskolor.

220610025 – Akustikåtgärder skolor och förskolor

Åtgärder har utförts på Kyrkhults skola och kommer under året att utföras på Kyrkhults förskola och Nordenbergsskolan,

220700024 – Eleffektiviseringar fastigheter

Belysningsbyten har gjorts på bland annat Kyrkhults skola, Vilboksskolan, Nordenbergsskola och Brännaregårdsskolan. Ytterligare byten kommer genomföras under året.

223010424 – Nytt lekland och ny varmvattenbassäng

Entreprenad pågår och förväntas vara klar december 2025.

223210425 – Ishallen, renovering

Förprojektering klar och återrapportering till KFNau har gjorts. Vidare diskussion kommer föras i KFN och KSAU inom kort.

Inriktningsbeslut för ombyggnaden behöver fattas.

223410425 – Dannfältshallen, byte sportgolv

Planerat att upphandlas hösten 2025 och genomförs sommar 2026.

223510425 – Lilla Holje, fjärrvärmeanslutning

Projektering pågår

223820424 – Motorpavallen, värmeanläggning

Färdigställt

225811622 – Nordenberg, kamera P-plats

Färdigställt

225811625 – Nordenberg, flexomklädningsrum EHT-del

Entreprenad kommer genomföras sommar och höst 2025

225911623 – Vilboksskolan, ombyggnad disklinje

Inväntar storköksutredning

226810325 – Rödhults förskola, renovering kök

Inväntar storköksutredning

227311320 – Nytt särskilt boende

Byggnaden är nu tät och arbete med installationer pågår. Entreprenanden ska vara färdigställd senast 18 september 2026.

228312425 – Kulturhuset, utbyte läktare

Upphandling klar. Entreprenad är inplanerad till dec-feb.

230101725 – Beläggning enligt plan

Löpande investeringsprojekt. Bland annat har Dahlénvägen, Rådjursvägen, Hallonvägen, del av Vilshultsvägen, Ingenjörsgatan, Klöverängsvägen, Vassliden och Trädgårdsvägen iordningställts.

230201725 - Trafiksäkerhet

Löpande investeringsprojekt. Farthinder Timmermansgatan.

230601720 – Brorenoveringar

Avsatta medel för reparation av Liljenborgsbron. Klar.

230601725 – Inv ram komponentbyte broar

Löpande investeringsprojekt. Reparationer på broar vid Ådalsvägen, Västra Storgatan och Norra Ringvägen

231411723 – Lisebacke, vägbyggnad

Klar.

231611725 – Spontning slänt Övre Brogatan

Projektering genomförd. Geoteknik och undersökningar genomförda. Förenklad utformning efter genomförd geoteknik, projektet beräknas kunna genomföras billigare än vad som avsatts i investeringsbudgeten.

232111725 – GC-väg Bommarevägen mot Olsagatan

Pågår.

232121725 – GC-väg Längs Jämshögsvägen (farthinder Idrottsvägen)

Påbörjas efter semestern.

232131725 – GC-väg mot Kyrkkhult - utredning

Utredning pågår.

233111425 – Byutveckling

Hemsjö har fått en ny lekplats, samt så har asafaltering av en parkeringsyta genomförts. Genomförande av resterande åtgärder i Hemsjö planeras att genomföras under hösten. Flera dialoger har hållits i Gränum och Jämshög. Senast deltog vi på föräldramötena på skolorna för att informera om projektet. Vi inväntar fler

förslag från medborgarna innan vi påbörjar projektering av åtgärder.

23451172 – Förnyelse armaturer på gatubelysning

Pågår, fortlöpande.

234531725 – Trafiksignaler Östra o Västra Storgatan

Konsult genomför projektering.

235211725 – Cykelgarage vid Himmelsberget

Bygglov beviljat. Uppstartsmöte med entreprenör inom kort. Beställt.

235311425 – Lekmiljö - utveckling

Delar av investeringsmedlen har använts till lekplatsen i Hemsjö som utvecklas i samband med bytvecklingsprojektet.

Mindre lekredskap kommer köpas in till storlekplatsen för att byta ut söndrig utrustning samt addera lite nytt.

241111925 – Utveckling Sveriges sydligaste vildmark

Ny toalett är inköpt och placerad i Halens naturreservat vid Myllevik.

Inköp av ytterligare en toalett är planerad. Båda toaletterna ersätter gamla ej funktionella toaletter.

Kommentarer till Exploateringsredovisning

271310917 – Uppfyllnad rest Flygfält, handelsområde

Teknisk samordnare Infrastruktur har sökt statsbidrag för projektet. Statsbidrag har nekats. Genomförande sker eventuellt när renoveringen av Holjebadet avslutats, då den entreprenören för det projektet använder yta som ska säkras. Teknisk samordnare Infrastruktur ska söka medel på nytt trots avslag, projektet avvaktas.

271510923 – Exploatering Holje 94:1 (fd Partilokal)

Exploateringsprojektering pågår. Sammanslagning av 2 fastigheter till en fastighet samt upplösande av en samfällighet över fastigheterna utreds. Byggnation kan påbörjas först när detta är klart.

27170923 – Exploatering Lisebacke, Grännum 4:31

Klar.

271810924 – Exploatering Maxiberget Holje 103:1

Utredningar är beställda och slutförda. Detaljplan vilande i enlighet med KS planprioritering.

271820924 – Exploatering Dannfeldtsvägen Holje 6:84, 6:6:179

Lantmäteriförrättning för inrättande av ledningsrätt respektive servitut för infart har inte initierats.

271820925 – Exploatering Åkerlyckan

Inväntar exploatör.

271830924 – Exploatering Toffelvägen Holje 212:19

Miljöteknisk markundersökning har inte beställts. Som följd av rivningsbeslut av tidigare arbetscenter skjuts provtagning tills rivning är slutförd.

271830925 – Exploatering Petreplan

Arbete med detaljplan har inletts men är vilande i enlighet med KS planprioritering.

271840925 – Exploatering Holje 160:57 – Gamla torget

Arbete med detaljplan har inletts.

**Delårsredovisning
Verksamhetsberättelse**
**Utbildningsnämnden/
Utbildningsförvaltningen**

Nämndsordförande: Tamam Abou-Hamidan

Förvaltningschef: Patrik Håkansson

	Helårs- budget	Prognos 2025	Budget 2025-08-31 Ack budget	Utfall 2025-08-31 Ack utfall	Utfall 2024-08-31 Ack utfall	Avvikelse Årsbudg - prognos	Avvikelse Ack budg - Ack utfall
NÄMND: 6 Utbildningsnämnden							
Intäkter exkl kapital	-78 031	-82 231	-51 752	-59 696	-57 313	4 200	7 944
Kostnader exkl kapital	437 188	441 588	279 905	283 264	280 934	-4 400	-3 359
Kapitalkostnader	710	710	473	528	467	0	-55
NETTO:	359 867	360 067	228 627	224 096	224 089	-200	4 530
10 Nämnd- o styrelse verksamhet							
Kostnader exkl kapital	1 250	1 250	833	765	772	0	68
NETTO:	1 250	1 250	833	765	772	0	68
16 Kommunledning/personal							
Kostnader exkl kapital	1 179	1 179	785	711	708	0	74
NETTO:	1 179	1 179	785	711	708	0	74
33 Kulturskolor							
Intäkter exkl kapital	-330	-330	-165	-161	-132	0	-4
Kostnader exkl kapital	5 857	5 857	3 612	3 594	3 494	0	17
Kapitalkostnader	22	22	15	13	12	0	2
NETTO:	5 549	5 549	3 462	3 446	3 374	0	16
40 Förskoleverksamhet							
Intäkter exkl kapital	-11 797	-11 797	-7 963	-8 620	-8 434	0	657
Kostnader exkl kapital	86 819	87 919	57 054	58 672	56 852	-1 100	-1 618
Kapitalkostnader	91	91	61	41	80	0	20
NETTO:	75 113	76 213	49 152	50 093	48 498	-1 100	-941
42 Fritidshem							
Intäkter exkl kapital	-5 216	-5 216	-3 544	-3 606	-3 692	0	62
Kostnader exkl kapital	19 104	20 004	12 429	12 612	13 505	-900	-183
Kapitalkostnader	11	11	7	3	0	0	5
NETTO:	13 899	14 799	8 892	9 009	9 813	-900	-117
43 Förskoleklass							
Intäkter exkl kapital	-321	-321	-214	-332	-280	0	118
Kostnader exkl kapital	6 866	7 666	4 541	5 068	4 934	-800	-528
Kapitalkostnader	4	4	3	0	0	0	3
NETTO:	6 549	7 349	4 329	4 737	4 654	-800	-408
44 Grundskola							
Intäkter exkl kapital	-23 540	-23 540	-15 520	-18 595	-18 334	0	3 075
Kostnader exkl kapital	181 084	183 284	114 587	117 498	112 605	-2 200	-2 911
Kapitalkostnader	314	314	209	286	169	0	-77
NETTO:	157 858	160 058	99 276	99 189	94 440	-2 200	87
45 Gymnasieskola							
Intäkter exkl kapital	-25 375	-28 375	-16 758	-19 758	-17 311	3 000	3 000
Kostnader exkl kapital	108 316	107 916	68 780	67 161	66 850	400	1 619
Kapitalkostnader	248	248	165	153	165	0	12
NETTO:	83 189	79 789	52 188	47 556	49 705	3 400	4 632

	Helårs- budget	Prognos 2025	Budget 2025-08-31 Ack budget	Utfall 2025-08-31 Ack utfall	Utfall 2024-08-31 Ack utfall	Avvikelse Årsbudg - prognos	Avvikelse Ack budg - Ack utfall
47 Kommunal vuxenutbildning							
Intäkter exkl kapital	-11 339	-12 539	-7 513	-8 503	-9 074	1 200	990
Kostnader exkl kapital	19 411	18 711	12 693	12 232	16 729	700	461
Kapitalkostnader	11	11	7	14	36	0	-7
NETTO:	8 083	6 183	5 187	3 743	7 691	1 900	1 444
49 Gem administration utb							
Intäkter exkl kapital	-113	-113	-75	-122	-55	0	47
Kostnader exkl kapital	7 302	7 802	4 592	4 951	4 485	-500	-359
Kapitalkostnader	9	9	6	19	4	0	-13
NETTO:	7 198	7 698	4 522	4 847	4 434	-500	-325

Verksamhetsberättelse

Nämndsordförande: Tamam Abou-Hamidan

Förvaltningschef: Patrik Håkansson

Uppdraget

Utbildningsnämndens verksamhetsområde omfattar i princip alla ålderskategorier i Olofströms kommun uppdelade på förskola, öppen förskola, fritidshem, förskoleklass, grundskola, anpassad grundskola, träningsskola, gymnasium, gymnasiesärskola, kommunalt aktivitetsansvar, vuxenutbildning, yrkeshögskola och musikskola.

Ekonomiskt utfall

Utfallet är 4,5 mkr bättre än budget. Årsprognos är 0,2 mkr sämre än årsbudget.

I prognos finns den största avvikelser inom Gymnasieskolan och Anpassat gymnasium där vi har en positiv utveckling på interkommunala elever samt skolskjutskostnader.

Den största negativa avvikelser finns inom Grundskolan och Anpassad Grundskola där vi haft en negativ utveckling på de interkommunala eleverna och där skolskjutskostnaderna är högre än budgeterat.

Statsbidrag för Personalförstärkning och Läxhjälp har gått in och stärkt prognosen i båda verksamheterna.

Komvux fortsätter ha en högre besparing än tidigare prognos.

POSITIVT

- Statsbidrag Personalförstärkning +2,1 mkr i utfallet och +3,2 mkr i årsprognos (kostnader redan budgeterade)
- Statsbidrag Läxhjälp +0,5 mkr i utfallet och +0,7 mkr i årsprognos (kostnader redan budgeterade)
- Statsbidrag Akutskola 2025 +0,5 mkr i utfallet och årsprognos (kostnader redan budgeterade)

NEGATIVT

- Statsbidrag Akutskola 2024 måste återbetalas -1,0 mkr sämre
- Skolmältider, går i utfall bättre än budget med 0,7 mkr men underskott av köp/sälj verksamhet som fördelas ut i december är -1,9 mkr (1,3 mkr sämre än i maj)
- Skolskjuts är nu på budget men årsprognos är -0,5 mkr
- Städ, IT och vaktmästeri underskott av köp/sälj verksamhet -0,3 mkr (0,3 bättre än i maj)
- Gymnasiets satsning på utökning av platser -0,6 mkr

Årets händelser

Året har präglats av både utvecklingsinsatser och utmaningar inom utbildningsnämnden. Digitaliseringens framfart, vikande barnantal i förskolan och arbetsmarknadens ökade behov av yrkesutbildad arbetskraft har påverkat verksamheten. Genom kvalitetsdialoger, reviderade uppdrag för förstelärare och anpassningar i resursfördelning och utbildningsutbud har utbildningsnämnden arbetat för att skapa likvärdiga och framtidsinriktade utbildningsmiljöer för barn och elever i kommunen.

Skolinspektionens granskning

Skolinspektionen har under våren 2025 granskat både huvudmannen och två skolor, Kyrkhults skola och Högavångsskolan.

Bedömningen visar att analyser av resultat och trygghet sker i låg utsträckning och att det kompensatoriska arbetet behöver utvecklas. Resurser fördelas idag främst utifrån elevantal snarare än behov. Som utvecklingsområden lyfts behovet av fördjupade analyser, systematiska jämförelser mellan skolor och elevgrupper samt tydligare uppföljning av riktade insatser.

Utbildningsnämnden delar bedömningen

och har påbörjat ett utvecklingsarbete som involverar nämnden under hösten och vintern 2025/2026, inför kommunens svar till Skolinspektionen i februari 2026.

Kvalitetsdialoger

Utbildningsnämnden har genomfört kvalitetsdialoger med samtliga F–6-skolor. Dialogerna har utgått från elevers upplevda trygghet och stöd, gymnasiebehörighet samt ämnes- och betygsresultat i svenska, engelska och matematik. Fokus har legat på hur skolorna arbetar för ökad måluppfyllelse.

Betygsresultat

Läsårets betygsresultat visar att 88,6 av eleverna nådde gymnasiebehörighet. Detta ligger över genomsnittet i jämförbara kommuner, där motsvarande siffra under perioden 2022–2024 uppgick till 79,4 %. Resultaten följs upp i kvalitetsdialogerna och används som underlag för det fortsatta utvecklingsarbetet i skolorna.

Digitala nationella prov

Utbildningsförvaltningen och skolorna har lagt ned ett stort arbete på förberedelser för digitala nationella prov. På grund av brister i Skolverkets provplattform genomfördes dock proven under våren på papper, vilket medförde ökade kostnader och ökad arbetsbelastning för skolorna.

Försteläraryppdrag

Inför läsåret 2025/26 har förstelärarnas uppdragsbeskrivningar reviderats för att stärka skolutvecklingen. Uppdragen innefattar bland annat kollegiala lektionsobservationer, handledning och utvecklingsarbete i nära samverkan med skolläringarna.

Nordenbergsskolan – nytt verksamhetssystem

På Nordenbergsskolan har ett mer verksamhetsanpassat verksamhetssystem införts. Detta har haft stor påverkan på verksamheten och medfört förändringar i befintliga rutiner och arbetssätt. Implementeringen pågår fortfarande och innebär både utmaningar och möjligheter för skolans utveckling.

Utökning av yrkesprogram

För att möta arbetsmarknadens behov har antalet platser på Industritekniska programmet utökats från 16 till 24 och på Fordons- och transportprogrammet från 18 till 18 platser med start hösten 2025. Utökningen ligger i linje med regionala rekommendationer för gymnasieutbildning.

Anpassad grundskola

Den anpassade grundskoleverksamheten vid Gränumsskola har etablerats på Vilboksskolan under året.

Resursfördelning och vikande barnantal

Det minskande barnantalet i förskolan har lett till övertalighet, vilket under hösten innebar uppsägning av 12 barnskötare. Resursfördelningen har fastställts enligt prognoser och bemanningsnorm, med fortsatt behov av åtgärder för att möta kompetensförsörjningsutmaningar.

Årets händelser speglar en verksamhet i förändring, där både nationella reformer, lokala förutsättningar och externa granskningar har påverkat arbetet. Genom kvalitetsdialoger, satsningar på försteläraryppdrag och utökning av yrkesprogram har utbildningsnämnden tagit viktiga steg för att stärka kvalitet och möta framtidens kompetensbehov. Samtidigt visar Skolinspektionens granskning och det vikande barnantalet i förskolan på tydliga utvecklingsområden och utmaningar framåt. Utbildningsnämndens fokus under kommande period blir att omsätta analyser i konkreta förbättringsåtgärder och att skapa långsiktigt hållbara förutsättningar för barn och elevers lärande.

Intern kontroll

Arbetet med internkontroll löper enligt plan och redovisas vid årsbokslutet.

Framtiden

Årets händelser speglar en verksamhet i förändring, där både nationella reformer, lokala förutsättningar och externa granskningar har påverkat arbetet. Genom kvalitetsdialoger, satsningar på försteläraryppdrag och utökning av yrkesprogram har utbildningsnämnden tagit viktiga steg för att stärka kvalitet och

möta framtidens kompetensbehov. Samtidigt visar Skolinspektionens granskning och det vikande barnantalet i förskolan på tydliga utvecklingsområden och utmaningar framåt. Utbildningsnämndens fokus under kommande period blir att omsätta analyser i konkreta förbättringsåtgärder och att skapa långsiktigt hållbara förutsättningar för barn och elevers lärande.

Framåt är det minskade barn- och elevantalet en av de största utmaningarna. Utbildningsnämnden behöver anpassa organisationen till det vikande elevunderlaget, vilket kan innebära förändringar i antalet förskolor och skolor samt strategiska beslut kring användningen av vissa fastigheter. Dessa förändringar är nödvändiga för att säkerställa en effektiv resursanvändning och en likvärdig utbildning även i ett läge med krympande elevkullar.

Samtidigt utvecklas skolans villkor i takt med att artificiell intelligens blir alltmer närvarande. AI erbjuder stora möjligheter att underlätta och utveckla undervisningen men innebär också nya krav på fortbildning och ett kritiskt förhållningssätt. Utbildningsnämnden behöver säkerställa att medarbetarna har både kunskap och beredskap för att använda tekniken på ett sätt som stärker lärandet.

Utöver kärnuppdraget undervisning ställs verksamheten inför ökade krav inom områden som säkerhetsarbete, ny lagstiftning, kontinuitetsplanering och egenkontroll, exempelvis inom lokalvård. Dessa krav förstärker behovet av att utveckla organisationens förmåga att hantera både pedagogiska och administrativa utmaningar parallellt.

Sammanfattningsvis står utbildningsnämnden inför en framtid där demografiska förändringar, digitalisering och ökade regelkrav samverkar. Strategiska vägval, kompetensutveckling och effektiv resursanvändning blir avgörande för att skapa långsiktigt hållbara utbildningsmiljöer som möter barnens och elevernas behov.

Månadsuppföljning 2025-08
Investeringsredovisning

(netto redovisad)

Utbildningsnämnden/Utbildningsförvaltningen

Nämndsordförande: Tamam Abou-Hamidan

Förvaltningschef: Patrik Håkansson

PROJEKT	Budget inkl TA 2025	Redovisn. -25-08-31	Prognos Kvarst 2025	Avvikelse 2025	Status
160100525 Inventarier förskolan	300	0	0	300	0
162000525 Inventarier fritidshem	100	0	0	100	0
162100525 Inventarier förskoleklass	40	0	0	40	0
162200525 Inventarier grundskolan	460	15	300	145	0
162300524 Inventarier anpassad grundskola	0	-18	0	18	0
162300525 Inventarier anpassad grundskola	80	50	0	30	0
164100525 Inventarier Gymnasieskolan	400	535	568	-703	0
166100525 Inventarier Komvux	70	0	0	70	0
NETTO:	1 450	582	868	0	

Använt

Jämshög, fysisk lärmiljö

Vilboken Anpassad grundskola

Högavång, lås

Brännaregården utemiljö

Nordenberg, Belysning Borgen

Nordenberg, Gradsax

Nordenberg, Kemi

Installation server till bevakn kameror

Borgen utemiljö, grillplats

Ev bilar men kan bli leasing

Övrigt/ännu ej beslutat

Använt

15

32

164

235

94

42

582

**Delårsredovisning
Verksamhetsberättelse**

**Kultur- och Fritidsnämnden/
Kommunledningsförvaltningen**
Nämndsordförande: Christoffer Danielsson
Förvaltningschef: Iréne Robertsson

	Helårs- budget	Prognos 2025	Budget 2025-08-31 Ack budget	Utfall 2025-08-31 Ack utfall	Utfall 2024-08-31 Ack utfall	Avvikelse Årsbudg.- Prognos	Avvikelse Ack budg - Ack utfall
NÄMND: 5 Kultur- och fritidsnämnden							
Intäkter exkl kapital	-7 096	-6 046	-4 731	-4 795	-5 266	-1 050	64
Kostnader exkl kapital	55 839	55 489	36 870	37 824	36 849	350	-954
Kapitalkostnader	350	350	233	224	200	0	9
NETTO:	49 093	49 793	32 372	33 253	31 782	-700	-880
1020 Kommunstyrelse							
Kostnader exkl kapital	0	0	0	0	0	0	0
NETTO:	0	0	0	0	0	0	0
1050 Kultur- och fritidsnämnd							
Kostnader exkl kapital	447	447	297	271	260	0	26
NETTO:	447	447	297	271	260	0	26
3000 Allmän fritidsverksamhet							
Intäkter exkl kapital	-15	-15	-10	-52	-37	0	42
Kostnader exkl kapital	3 707	3 707	2 434	2 943	2 482	0	-510
NETTO:	3 692	3 692	2 424	2 892	2 445	0	-468
3100 Stöd till studieorganisationer							
Kostnader exkl kapital	675	675	450	450	213	0	0
NETTO:	675	675	450	450	213	0	0
3150 Allmän kulturverksamhet							
Intäkter exkl kapital	-120	-120	-80	-295	-136	0	215
Kostnader exkl kapital	4 638	4 538	3 056	3 564	3 195	100	-508
Kapitalkostnader	147	147	98	98	50	0	0
NETTO:	4 665	4 565	3 074	3 366	3 109	100	-293
3170 Kulturhuset							
Intäkter exkl kapital	-800	-650	-533	-366	-574	-150	-167
Kostnader exkl kapital	3 219	3 469	2 129	2 217	2 354	-250	-88
NETTO:	2 419	2 819	1 595	1 851	1 780	-400	-255
3200 Bibliotek							
Intäkter exkl kapital	-15	-15	-10	-214	-474	0	204
Kostnader exkl kapital	8 421	8 421	5 509	5 778	5 849	0	-269
Kapitalkostnader	26	26	17	17	17	0	0
NETTO:	8 432	8 432	5 516	5 580	5 392	0	-65
3400 Idrotts- o fritidsanläggningar							
Intäkter exkl kapital	-1 858	-1 958	-1 239	-1 308	-1 295	100	69
Kostnader exkl kapital	17 295	17 095	11 530	11 275	9 605	200	255
Kapitalkostnader	6	6	4	4	18	0	0
NETTO:	15 443	15 143	10 295	9 971	8 328	300	325
3450 Simhall							
Intäkter exkl kapital	-4 200	-3 200	-2 800	-2 337	-2 526	-1 000	-463
Kostnader exkl kapital	11 808	11 508	7 782	7 645	9 245	300	137
Kapitalkostnader	168	168	112	105	115	0	7
NETTO:	7 776	8 476	5 094	5 412	6 833	-700	-318
3500 Fritidsgårdar							
Intäkter exkl kapital	-40	-40	-27	-75	-92	0	48
Kostnader exkl kapital	4 915	4 915	3 217	3 258	3 248	0	-41
Kapitalkostnader	3	3	2	0	0	0	2
NETTO:	4 878	4 878	3 192	3 184	3 156	0	8
3910 Gem adm K&F							
Kostnader exkl kapital	284	284	189	137	133	0	53
NETTO:	284	284	189	137	133	0	53
6104 Övriga insatser							
Intäkter exkl kapital	-48	-48	-32	-148	-132	0	116
Kostnader exkl kapital	430	430	277	286	265	0	-8
NETTO:	382	382	245	138	133	0	107

Verksamhetsberättelse

Nämndsordförande: Christoffer Danielsson
Förvaltningschef: Iréne Robertsson

Uppdraget

Kultur- och fritidsnämndens uppdrag innefattar demokratistärkande insatser genom kultur- och biblioteksverksamhet, stöd, samarbeten och bidrag till arrangörer kultur- och fritidsföreningar, ett brett spektrum av publika arrangemang, samordning av scenkonst i skola och förskola et cetera. Allmän fritid har det huvudsakliga uppdraget att skapa goda förutsättningar för en meningsfull fritid inom kommunen och arbetar till stor del med och genom föreningar och civilsamhället i övrigt. Viktiga områden är lokaler och anläggningar, bidrag till fritidsföreningar, stöd till funktionsnedsattas fritid och stöd till utveckling och förnyelse av olika verksamheter. Inom nämndens område omfattas också ungdomsgården Växtverket och Holjebadet. Holjebadet bedriver simundervisning och genomför bl.a. olika lovaktiviteter.

Årets händelser

Olofströms kommun är utpekad som en litterär nod i vårt regionala samarbete. En stor händelse i år är att Jämshög har blivit en internationell bokby. En internationell bokby är en del av ett globalt nätverk som har sitt ursprung i Wales och finns på flera olika ställen i Europa och det finns även en i Japan.

Vi arbetar vidare med projektet Harry och Selma i samarbete med Sunne kommun.

Kulturhuset har nu varit i kommunal regi i ett drygt halvår och arbete pågår fortsatt med att hitta formerna för ett levande kulturhus. Tyvärr har vi pga säkerhetsskäl haft ett reducerat antal platser i den stora salen Dahlian. Detta då nuvarande gradäng, konstruktion för sittplatser och säten är slitna. Renovering kommer att ske i slutet av året.

Arbetet med att renovera Holjebadet pågår. Ett nytt badland för mindre barn håller på att installeras och en ny bubbelpool, renovering sker även av de båda bassängerna. Renoveringen beräknas vara klar under hösten.

Arbetet pågår med att ersätta traditionella nycklar med digitala nyckelkort samt att möjliggöra bokning av lokaler samt bidragshantering för föreningar digitalt. Detta för att både öka säkerhet och tillgänglighet.

Sommarens brygghäng och Allsång i augusti har genomförts med ett stort antal deltagare.

Växtverkets medarbetare har varit närvarande i skolorna –filialverksamhet har gått från pilotprojekt till ordinarie verksamhet.

Ekonomiskt utfall

Utfallet per den sista augusti visar på ett negativt utfall mot budget -0,9 mkr. Prognosen för helåret visar på -0,7 mkr.

Prognosens största avvikande faktorer återfinns i Holjebadet som har intäktsförluster på grund av ombyggnationen. Nedan kommer en kort beskrivning av respektive verksamhets ekonomiska utfall jämfört med budgeten.

Allmän fritidsverksamhet går 0,5 mkr sämre än budget. Detta är på grund av ökade lönekostnader samt några av höstterminens bidrag som betalats ut. Detta tas med i prognosen som beräknas gå mot budget under året.

Allmän kulturverksamhets negativa utfall -0,5 mkr beror främst på ökade övriga kostnader samt bidrag som betalats ut för hela höstterminen och beräknas i prognosen att gå +0,1 mkr.

Kulturhuset har högre vaktmästarkostnader än budgeterat och kommande intäktsförluster på grund av läktarreparationer kommer också påverka prognosen negativt. Kulturhuset går -0,3 sämre än budget och beräknas gå -0,4 mkr mot prognosen.

Bibliotek visar på ett negativt resultat -0,1 mkr vilket främst beror på högre övriga kostnader. Prognos för året visar att biblioteket kommer följa årsbudget.

Idrotts- o fritidsanläggningar visar upp ett positivt resultat +0,3 mkr som härstammar från något högre hyresintäkter och lägre övriga kostnader. Verksamheten visar en prognos på +0,3 mkr.

Simhallen visar ett negativt utfall på -0,3 mkr vilket kommer ifrån intäktsförluster och lön. Prognosen beräknas gå -0,7 mkr.

Fritidsgårdar visar ett utfall i linje med budget för perioden och beräknas hålla detta i prognosen och gå mot årsbudget.

Verksamhet Gem adm K&F resultat går totalt +0,1 mkr och förväntas gå mot budget i prognosen.

Intern kontroll

Internkontrollplanen för 2025 innefattar:

- Översyn av hyresavtal inom kultur- och fritid.
- Översyn av bibliotekens bokföring av räkningar.
- Kontroll av svarstid för inkommande mejl samt registrering av mejl.

Internkontrollen kommer att redovisas i samband med årsredovisningen.

Framtiden

Under året kommer vi att inviga det nyrenoverade Holjebadet.

Målsättningen är att kunna erbjuda alla olofströmmare ett varierat utbud av olika fritidsmöjligheter. En förutsättning för detta är ett rikt och jämlikt föreningsliv och vi jobbar för att stärka och underlätta för

våra nuvarande föreningar och också för att stötta nya föreningar.

Arbetet med att stärka Olofström som en författarnod pågår liksom att stärka Jämshög som nu är internationell bokby genom att bl.a. planera för en bokfestival.

Delårsredovisning 2025-08

Investeringsredovisning

(netto redovisad)

Kultur- o Fritidsnämnden/Kommunledningsförvaltningen

Nämndsordförande: Christoffer Danielsson

Förvaltningschef: Iréne Robertsson

PROJEKT		Budget inkl TA 2025	Redovisn. -25-08-31	Prognos Kvarst 2025	Avvikelse 2025	Status
167600625	Konstinköp	25	0	25	0	Avslut -25
168000525	Inventarier Holjebadet	100	0	100	0	Avslut -25
168400525	Inventarier Fritid	140	0	140	0	Avslut -25
168500525	Inventarier Kultur	50	0	50	0	Avslut -25
168700525	Inventarier Biblioteket	50	0	50	0	Avslut -25
NETTO:		365	0	365	0	

**Delårsredovisning
Verksamhetsberättelse**
**Socialnämnden/
Socialförvaltningen**

 Nämndsordförande: Miroslav Milurovic
Tf förvaltningschef: Torill Skaar Magnusson

	Helårs- budget	Prognos 2025	Budget 2025-08-31 Ack budget	Utfall 2025-08-31 Ack utfall	Utfall 2024-08-31 Ack utfall	Avvikelse Årsbudg - prognos	Avvikelse Ack budg - Ack utfall
NÄMND: 7 Socialnämnden							
Intäkter exkl kapital	-69 353	-78 453	-46 235	-54 550	-57 123	9 100	8 314
Kostnader exkl kapital	542 995	555 027	355 097	355 641	359 300	-12 032	-544
Kapitalkostnader	1 336	1 236	891	839	910	100	51
NETTO:	474 978	477 810	309 752	301 930	303 088	-2 832	7 822
10 Nämnd- o styrelse verksamhet							
Kostnader exkl kapital	1 065	1 065	706	690	633	0	15
NETTO:	1 065	1 065	706	690	633	0	15
16 Kommunledning/personal							
Kostnader exkl kapital	1 129	1 029	748	619	556	100	129
NETTO:	1 129	1 029	748	619	556	100	129
51 Äldreomsorg							
Intäkter exkl kapital	-38 761	-37 961	-25 841	-24 105	-26 591	-800	-1 736
Kostnader exkl kapital	300 596	288 896	195 100	181 686	191 918	11 700	13 413
Kapitalkostnader	1 115	1 115	743	814	853	0	-71
NETTO:	262 950	252 050	170 003	158 395	166 179	10 900	11 607
52 Funktionsstöd							
Intäkter exkl kapital	-20 248	-20 448	-13 499	-14 834	-13 450	200	1 335
Kostnader exkl kapital	126 903	130 103	84 218	87 072	87 040	-3 200	-2 854
Kapitalkostnader	22	22	15	14	14	0	0
NETTO:	106 677	109 677	70 734	72 253	73 604	-3 000	-1 518
53 ÄO Förebyggande vht o färdtjänst							
Intäkter exkl kapital	-100	-100	-67	-61	-70	0	-6
Kostnader exkl kapital	2 341	2 441	1 539	1 442	1 742	-100	97
Kapitalkostnader	0	0	0	0	0	0	0
NETTO:	2 241	2 341	1 472	1 381	1 672	-100	91
54 ÄO/FS Gem adm							
Intäkter exkl kapital	0	0	0	0	-211	0	0
Kostnader exkl kapital	28 580	27 312	18 460	17 424	20 496	1 268	1 036
Kapitalkostnader	0	0	0	0	18	0	0
NETTO:	28 580	27 312	18 460	17 424	20 303	1 268	1 036
55 IFO Placeringar Bou/missbruk							
Intäkter exkl kapital	-300	-1 550	-200	-1 390	-1 178	1 250	1 190
Kostnader exkl kapital	16 320	30 070	10 848	19 944	15 745	-13 750	-9 096
NETTO:	16 020	28 520	10 648	18 554	14 567	-12 500	-7 906
56 IFO Öppna insatser BoU							
Intäkter exkl kapital	0	0	0	-61	-17	0	61
Kostnader exkl kapital	1 180	1 980	784	1 411	744	-800	-627
NETTO:	1 180	1 980	784	1 349	726	-800	-566
57 IFO Ek bistånd/övr vuxenvård							
Intäkter exkl kapital	-50	-50	-33	-69	-34	0	36
Kostnader exkl kapital	2 215	5 915	1 510	3 901	2 324	-3 700	-2 391
NETTO:	2 165	5 865	1 477	3 832	2 290	-3 700	-2 355

	Helårs- budget	Prognos 2025	Budget 2025-08-31 Ack budget	Utfall 2025-08-31 Ack utfall	Utfall 2024-08-31 Ack utfall	Avvikelse Årsbudg - prognos	Avvikelse Ack budg - Ack utfall
58 IFO Gem adm/Familjerätt							
Intäkter exkl kapital	-1 054	-1 054	-703	-2 334	-441	0	1 632
Kostnader exkl kapital	20 206	18 406	13 082	12 793	10 928	1 800	289
NETTO:	19 152	17 352	12 379	10 459	10 487	1 800	1 921
59 Gem adm socialkontor							
Intäkter exkl kapital	-350	-1 200	-233	-2 784	-1 301	850	2 551
Kostnader exkl kapital	25 869	26 119	16 994	17 322	14 135	-250	-328
Kapitalkostnader	187	87	125	3	18	100	121
NETTO:	25 706	25 006	16 886	14 541	12 853	700	2 345
61 Arbetsmarknadsåtgärder							
Intäkter exkl kapital	-8 490	-8 490	-5 660	-4 548	-6 332	0	-1 112
Kostnader exkl kapital	16 591	14 091	11 108	7 031	13 039	2 500	4 077
Kapitalkostnader	12	12	8	8	8	0	0
NETTO:	8 113	5 613	5 456	2 490	6 715	2 500	2 966
93 Gen statsbidrag o skatteutjämn							
Intäkter exkl kapital	0	-7 600	0	-4 362	-7 498	7 600	4 362
Kostnader exkl kapital	0	7 600	0	4 305	0	-7 600	-4 305
NETTO:	0	0	0	-57	-7 498	0	57

Verksamhetsberättelse

Uppdraget

Socialnämnden ansvarar för vård och omsorg om äldre och funktionshindrade, hälso- och sjukvård, individ och familjeomsorg, arbetsmarknadsåtgärder samt bostadsanpassning. Socialnämnden ansvarar för samtliga åldersgrupper och är även arbetslöshetsnämnd.

Ekonomiskt utfall

För de åtta första månaderna är resultatet 7,8 mkr bättre än periodbudgeten. Under året har olika åtgärder gjorts i verksamheterna vilket har bromsat upp kostnaderna. Nämndens helårsprognos pekar på ett överskridande på 2,8 mkr mot helårsbudgeten. Detta ska ställas mot nämndens totala budget på 475,0 mkr (en nettoavvikelse under 1%). Den främsta orsaken till att prognosen fortsatt pekar på ett överskridande är nuvarande och framtida placeringar, kostnader för inhyrd personal som ökar och ett fortsatt högt ekonomiskt bistånd.

Äldreomsorgen

Hela året 2025 har präglats av det tuffa ekonomiska läget, och samtliga enheter har arbetat för att resurserna ska komma till rätt användning i den dagliga driften.

Tack vare en något lägre vårdtyngd, men framförallt samarbetet mellan enhetschefer och samordnare/planerare så har resurserna kunnat användas mycket effektivt. Under 2025 har verksamheterna arbetat intensivt med att säkerställa att bemanningsnivån är rätt utifrån både budget och behov. Detta har medfört att rörligheten mellan verksamheterna har ökat ytterligare. Detta tillsammans med statsbidraget god och säker vård äldre har gjort att verksamheten har ett överskott på 6,9 mkr och en helårsprognos på 7,7 mkr i överskott.

Kommunal hälso- och sjukvård

Statsbidraget god och säker vård för äldre och statsbidraget god och nära vård har erhållits. Lönekostnaderna har varit lägre än årsbudget. Vilket beror både på att inte alla tjänster varit fullt ut tillsatta och på att delar av tjänster finansierats via riktade statsbidrag. Kostnaden för hjälpmedel, sjukvårdsmaterial och bostadsanpassningsbidrag är något lägre än budget. Överskottet för perioden är 4,9 mkr och prognosen för helåret är ett överskott på 3,5 mkr.

Funktionsstöd

Kostnaden för externa placeringar har varit högre än budget, helårsprognos pekar på 1,0 mkr över årsbudgeten.

Lönekostnaderna för LSS boende, socialpsykiatri, daglig verksamhet och korttidsverksamheten enl LSS är 0,9 mkr högre än årsbudgeten.

Nettokostnaden för personlig assistans pekar på att följa årsbudgeten.

Kostnaderna för transporter inom daglig verksamhet pekar på ett överskridande på 0,8 mkr mot helårsbudget.

Överskridandet för perioden är 1,4 mkr och prognosen för helåret är 3,0 mkr högre än årsbudgeten.

Individ och familjeomsorgen och myndighet

Kostnaden för externa placeringar missbruk, bou och konsulentstött familjehem har ett överskridande på 8,7 mkr och en helårsprognos på 13,5 mkr mot helårsbudget. Verksamheten har fått statsbidrag för placerade barn och unga.

Kostnaden för ekonomiskt bistånd har varit 2,6 mkr högre än periodbudgeten och har en helårsprognos på ett överskridande med 3,9 mkr.

Lönekostnaderna inom IFO har varit lägre än budget. Verksamheten har varit tvungna att hyra in bemannings-socionomer. Nettokostnaden är 1,7 mkr lägre än periodbudgeten och med en prognos på 1,8 mkr lägre kostnader än årsbudgeten, detta även att prognosen för inhyrd personal är 2,0 mkr högre än budget.

Verksamheten har erhållit statsbidrag som använts mot öppenvårdens verksamhet.

Överskridandet för perioden är 8,2 mkr och prognosen för helåret är ett överskridande på 14,4 mkr.

Arbetsmarknad

Nettokostnaden för arbetsmarknadsåtgärder och arbetsmarknadsenheten är 3,0 mkr lägre än periodbudgeten och med en prognos mot helårsbudgeten på ett överskott med 2,5 mkr.

Övriga övergripande verksamheter

Lönekostnaden för facklig tid / skyddsombudstid är något lägre än budget, 0,1 mkr mot helåret.

Lägre lönekostnader stab och adm 0,5 mkr vilket beror på att alla tjänster inte varit fullt ut tillsatta, prognos på helåret är 0,5 mkr lägre kostnader.

Verksamheten har erhållit riktade statsbidrag.

En stor återhållsamhet avseende övriga personalkostnader, lokalvårdskostnader och övriga inköp har rått under året. Vilket gör att även tillkommande kostnader för ombyggnationen på socialkontoret har inrymts och även gett ett överskott, 0,6 mkr.

Överskottet för perioden är 2,5 mkr och prognosen för helåret är ett överskott på 0,8 mkr.

Årets händelser

Årets första åtta månader har präglats av stor turbulens. Socialchefen har avslutat

sin anställning, den politiska ledningen har beslutat att dela socialförvaltningen i två förvaltningen och ta bort ledet verksamhetschef. Två av förvaltningens tre verksamhetschefer har sagt upp sig. Året har även präglats av en stor fokus på ekonomi och att arbeta för att resurserna ska komma till rätt användning i den dagliga driften. Stora besparingar har genomförts på totalen de senaste åren.

Under året har det genomförts inspektioner av myndigheter så som JO, IVO och arbetsmiljöverket, främst kopplat till IFO. Det har framkommit en hel del kvalitetsbrister. Kvalitetstjänsten Socialt ansvarig socionom (SAS) har varit vakant hela året pga sjukdom. Vilket i sin tur lett till att kvalitetsarbetet avstannat inom nämndens ansvarsområde.

En ny socialtjänstlag trädde i kraft 1 juli. Denna syftar till att göra socialtjänsten mer förebyggande, tillgänglig och kunskapsbaserad. Uppföljning ska vara mer systematisk och löpande och behöver bli tydligare och gälla för samtliga av socialtjänstens verksamhetsområden.

Under året har både placeringsdyggen och kostnaden per placeringsdyggen ökat markant. Det samma gäller utbetalt ekonomiskt bistånd. Inom IFO har det varit en hög personalomsättning och stor svårighet att rekrytera. Verksamheten har därför behövt inhyrd personal i form av socionomer.

Inom funktionsstöd har tre av fem chefer byts ut under året och dessutom arbetar verksamheten med att öka resursoptimeringen mellan enheterna och gemensam schemaläggning för att schemalägga med färre resurser än tidigare. Översyn görs avseende lokaler och boenden för att optimera de resurser som finns.

Samtliga enheter inom äldreomsorgen har arbetat aktivt med att skapa och använda tf-pass, för att ha en god ekonomisk hushållning. Både särskilt boendes samordnare och hemtjänstens planerare har regelbundna avstämningar för att se

över helheten och kunna flytta tillgänglig personal till enheter som behöver bemanning. Detta arbete pågår bland annat för att övertid och användandet av timanställda ska minskas. Verksamheten ser att framsteg har gjorts i hanteringen av tf-pass, men att systemanvändandet behöver utvecklas för att resurserna ska kunna fördelas optimalt.

Äldreomsorgen strävar efter att socialförvaltningen så småningom ska ha ett helhetsgrepp om bemanningsfrågan, i allt det som rör schemaläggning, insatsplanering och hantering av tf-pass med mera. Detta då det täta samarbetet mellan samordnare/planerare och enhetschefer är den största anledningen till det positiva ekonomiska resultatet.

Vårdtyngden har gått ner något inom äldreomsorgen och hemsjukvården. Detta samtidigt som ett stort arbete gjorts för att resursoptimera och riktade statsbidrag har möjliggjort ett budgetöverskott.

Projektet Närsjukvårdsmodell i samverkan fortskrider. Detta är en samverkan mellan kommun, primärvård samt slutenvård/specialistvård. LSVO (ledningssamverkan vård och omsorg) är styrgrupp för projektet. Revideringen av hemsjukvårdsavtalet pågår och beräknas vara klart i slutet av 2025. I samband med revideringen av hemsjukvårdsavtalet identifierades ett behov av att se över den ekonomiska regleringen. Rapporten inför den ekonomiska regleringen är framtagen i syfte att ge en nulägesbeskrivning av specialiserad vård i hemmet och hur gränsdragningen mellan primärvård och specialiserad vård kan tolkas utifrån Sveriges Kommuner och regioner (SKR). Verksamheterna förbereder sig inför införandet av ett nytt vårdplaneringssystem mellan regionen och kommunerna i länet.

Under året har det varit mycket återhållsamhet avseende utbildningar, handledning och personalsocial-verksamhet samt stor fokus på effektiv schemahantering och återhållsamhet vad

gäller personal inom ledning, stab och administration.

Statsbidrag inom framförallt äldrevården har gett förutsättningar att dels fortsätta med demensteamet, vilket är en kvalitetsförbättring i verksamheterna, dels fortsätta med att praktikutvecklaren inom HSL ansvarar för all introduktionen och delegering inom såväl äldreomsorg som funktionsstöd samt håller interna utbildningar avseende basala hygienrutiner och andra grundläggande utbildningar inom området.

Övergripande verksamhet har även fått flera mindre statsbidrag bland annat för att arbete med införandet av ny socialtjänstlag, ökad beredskap och minska ensamheten för äldre.

Intern kontroll

Merparten av internkontrollerna sker under hösten.

Framtiden

Nämnden har fortsatt stora utmaningar både vad gäller ekonomi, kvalitet och arbetsmiljö/kompetensförsörjning. Detta samtidigt som att förvaltningen ska delas och en ny organisation ska sättas. De tre fokusområdena framöver är fortsatt implementering av ny socialtjänstlag, implementering av nära vård och en ökad beredskap. Det vill säga förebyggande och personcentrerad vård och omsorg med hög och robust tillgänglighet.

En utmaning för framtiden är fortsatt kompetensförsörjning inom samtliga verksamhetsområden. Under 2025 pågår salutprogrammet för att öka trivsel och välbefinnande på arbetsplatsen.

SKR tillsammans med Socialstyrelsen och Regional samverkans och stödstrukturer har skapat Yrkesresan vilket är en satsning på kompetensutveckling inom nämndens ansvarsområde. Yrkesresan erbjuder introduktion och kompetensutveckling inom socialtjänsten och utgår från bästa tillgängliga kunskap. Det är en nationell satsning med regionalt genomförande för lokal kompetens. Yrkesresan har fyra verksamhetsområden

under perioden 2022-2028, dessa är Barn och unga, funktionshinder, skadlig bruk och beroende och äldre.

Olofströms kommun har gått med i handslaget vilket är ett samarbete mellan SKR, Adda och Inera avseende ökad digitaliseringen. Det finns dock en stor utmaning i att datakunskapen generellt behöver stärkas. De områden som är påbörjade är införande av digital post, säker digital kommunikation och breddinförande av välfärdstekniska system.

Projekt som Nära Vård och revideringen av Blekingerutinerna fortgår. Oavsett vad det leder fram till kommer det innebära omfattande förändringar för hemsjukvården, men även för övriga verksamheter inom kommunen.

Medicintekniska produkter som förskrivits till patient ska kunna spåras (HSLF-FS 2021:52 Socialstyrelsens föreskrifter om användning av medicintekniska produkter). Med spårbarhet avses att man ska kunna identifiera exakt vilken produkt som förskrivits samt produktens historik avseende underhåll, reparationer och placering. Detta ska vara genomfört under 2025 och vi behöver möjliggöra dokumentation och rutiner för MDR. MDR- Medical Device Regulation syftar till att stärka patientsäkerheten med ett tydligare krav på spårbarhet genom hela vårdkedjan.

Man ser ett stort behov av att skapa en enhet på socialförvaltningen som arbetar med och driver bemanningsfrågor. Vidare behövs ett helhetsgrepp kring processen med att hantera övertalighet för att verksamheten snabbare ska kunna ställa om vid förändringar i vårdtyngden. Detta tillsammans med en bemanningspool och i nära samarbete krävs för att få rulljängs på schemaläggning, insatsplanering och bemanningsfrågan.

Att utveckla den digitala insatsplaneringen ökar rättssäkerheten för individen och ger en så jämn arbetsbelastning som möjligt för medarbetarna. Vissa enheter har

kommit längre än i andra i detta arbete, men det är en ständigt pågående dialog i verksamheterna. Verksamheten strävar efter att planeringen ska hanteras likvärdigt.

Brandskyddsutbildning och HLR-utbildning är exempel på utbildningar som har genomförts trots utbildningsstoppet. Utbildning i basala hygienrutiner samt palliativ vård har också genomförts för all baspersonal.

Byggandet av Holjegården är fullt igång och kommer att så vara under hela 2025. Under slutet av 2024 flyttade LSS ut från Garvaregården och dessa platser kommer att användas till växelvård. Vidare kommer korttidsenheten på Ekdungen att flytta till centrala Olofström på befintligt äldreboende.

Inom funktionsstöd finns ett fortsatt behov av översyn av lokalerna för att möta de behov verksamheten har.

Genom huvudmannaskapsutredningen har det framkommit att staten genom försäkringskassan ska ha ett samlat huvudmannaskap för personlig assistans. När det statliga huvudmannaskapet kommer att träda i kraft är ännu oklart.

På grund av det rådande ekonomiska läget har nästan alla utbildningar i förvaltningen pausats, vilket innebär att kompetensutveckling inte kan ske i den takt som var planerad.

För att möta nämndens utmaningar vad gäller ekonomi, kvalitet och arbetsmiljö och kompetensförsörjning krävs prioriteringar och tydliga mål och strategier där kvalitet, ekonomi och arbetsmiljö går hand i hand.

Delårsredovisning 2025-08

Socialnämnden/Socialförvaltningen

Investeringsredovisning

(netto-redovisad)

Nämndsordförande: Miroslav Milurovic
Tf förvaltningschef: Torill Skaar Magnusson

PROJEKT	Budget inkl TA 2025	Redovisn. -25-08-31	Prognos Kvarst 2025	Avvikelse 2025	Status
175000525 Gemensam adm socialförv	1 500	158	1 342	0	Avslut -25
175110525 Vårdsängar	300	0	300	0	Avslut -25
NETTO:	1 800	158	1 642	0	

175000525 Gemensam adm socialförv

Solskyddande skärmtak plus screendukar ekdungen

175110525 Vårdsängar

**Delårsredovisning
Driftsredovisning**
Finansieringen

Ekonomichef: Karl Andrä

	Helårs- budget	Prognos 2025	Budget 2025-08-31 Ack budget	Utfall 2025-08-31 Ack utfall	Utfall 2024-08-31 Ack utfall	Avvikelse Årsbudg - prognos	Avvikelse Ack budg - Ack utfall
NÄMND: 8 Finansieringen							
Intäkter exkl kapital	-1 085 116	-1 078 578	-720 077	-717 059	-704 223	-6 538	-3 018
Kostnader exkl kapital	95 362	82 052	57 917	42 817	66 886	13 310	15 100
Kapitalintäkter	-14 118	-14 115	-9 412	-9 242	-4 417	-3	-170
Kapitalkostnader	0	0	0	8 738	0	0	-8 738
NETTO:	-1 003 872	-1 010 641	-671 573	-674 746	-641 755	6 769	3 174
90 Personalens försäkringar o pensioner							
Intäkter exkl kapital	-73 923	-69 816	-49 282	-47 046	-49 338	-4 107	-2 236
Kostnader exkl kapital	71 769	66 337	47 846	44 129	59 763	5 432	3 717
NETTO:	-2 154	-3 479	-1 436	-2 917	10 426	1 325	1 481
91 Kalkylerad kapitalkostnad							
Kapitalintäkter	-14 118	-14 115	-9 412	-9 242	-4 417	-3	-170
NETTO:	-14 118	-14 115	-9 412	-9 242	-4 417	-3	-170
92 Skatteintäkter							
Intäkter exkl kapital	-698 352	-692 021	-465 568	-461 187	-452 316	-6 331	-4 381
NETTO:	-698 352	-692 021	-465 568	-461 187	-452 316	-6 331	-4 381
93 Gen statsbidrag o skatteutjämn							
Intäkter exkl kapital	-303 654	-305 865	-202 436	-203 939	-197 884	2 211	1 503
NETTO:	-303 654	-305 865	-202 436	-203 939	-197 884	2 211	1 503
94 Finansiella intäkter							
Intäkter exkl kapital	-9 187	-10 876	-2 791	-4 882	-4 686	1 689	2 091
Kostnader exkl kapital	16	0	11	0	0	16	11
NETTO:	-9 171	-10 876	-2 781	-4 882	-4 686	1 705	2 102
95 Finansiella kostnader							
Intäkter exkl kapital	0	0	0	0	0	0	0
Kostnader exkl kapital	14 990	9 676	9 993	5 530	4 441	5 314	4 463
NETTO:	14 990	9 676	9 993	5 530	4 441	5 314	4 463
96 Övr finansiella fordr o skulder							
Intäkter exkl kapital	0		0	-5	0		5
Kostnader exkl kapital	100	100	67	-8	2 681	0	75
NETTO:	100	100	67	-12	2 681	0	79
99 Förändring av eget kapital							
Kostnader exkl kapital	8 487	5 939	0	-6 835	0	2 548	6 835
Kapitalkostnader	0		0	8 738	0		-8 738
NETTO:	8 487	5 939	0	1 903	0	2 548	-1 903

Delårsredovisning, kommentar

Ekonomichef: Karl Andræ

Verksamhet 90: Personalens försäkringar och pensioner

Kommunens pensionskostnader har sjunkit rejält mot föregående år. Under 2024 fick kommunen extra kostnader för den höga inflation som varit vilket gjorde att prisbasbeloppet steg. Detta påverkade i sin tur värdet av tidigare inrapporterade löner där det behövdes extra inbetalningar för att kunna upprätthålla avtalad nivå för de förmånsbestämda ålderspensionerna.

Under 2024 hade vi därför pensionskostnader på 108,1 mkr. Prognosen för 2025 ligger endast på 68,8 mkr vilket är 39,3 mkr lägre! Pensionsprognosen är 4,9 mkr lägre än budget men å andra sidan är prognosen för den kalkylerade pensionskostnaden; som tas ut av verksamheterna för att finansiera pensionskostnaderna; 4,1 mkr lägre. Den prognosmässiga effekten för pensionerna innebär därför ett 0,8 mkr lägre pensionskostnadsnetto.

I år har budgeterats med 2,0 mkr i personalomkostnadsdifferens. Personalomkostnadsdifferensen uppstår genom att po-pålägget; som ska täcka sociala avgifter samt avtalsförsäkringar; som beräknas på förvaltningarnas lönekostnader blir högre eller lägre än avgifterna. I utfallet har po-pålägget blivit 0,4 mkr högre än budgeterat och prognosen är 0,5 mkr högre.

NETTO: 1,5 mkr bättre än periodbudget
PROGNOS: 1,3 mkr bättre än årsbudget

Verksamhet 91: Kalkylerad kapitalkostnad

Kalkylerad kapitalkostnad som är en intäkt för internränta från verksamheterna ligger 0,2 mkr under periodbudget. På årsbasis beräknas intäkterna ligga i nivå med budget.

NETTO: 0,2 mkr sämre än periodbudget
PROGNOS: Oförändrat mot årsbudget

Verksamhet 92: Skatteintäkter

Skatteintäkter för 2025 beräknas bli 5,9 mkr lägre än budgeterat. Varav utbetalningarna är 3,1 mkr lägre än budgeterat och slutavräkningen för 2025 beräknas bli negativ med 2,7 mkr. I utfallet ingår åtta tolfte delar av slutavräkningsprognosen för helåret.

SKR:s prognos från augusti visar på en förändrad bedömning av 2024 års slutavräkning med minus 37 kr per invånare vilket påverkar årets resultat negativt med 0,5 mkr.

NETTO: 4,4 mkr sämre än periodbudget
PROGNOS: 6,3 mkr sämre än årsbudget

Verksamhet 93: Generella statsbidrag och skatteutjämning

Inkomstutjämningen understiger budget med 1,4 mkr för perioden och beräknas understiga budget med 2,1 mkr vid årsskiftet. Generella statsbidrag har budgeterats upp med 61,2 mkr och beräknas bli 65,3 mkr dvs. 4,1 mkr bättre.

Kostnadsutjämningen är budgeterad till 18,3 mkr men beräknas bli 0,3 mkr lägre och hamna på 18,0 mkr. LSS-bidrag är budgeterat till 27,4 mkr och beräknas bli 27,8 mkr dvs 0,4 mkr bättre.

NETTO: 1,5 mkr bättre än periodbudget
PROGNOS: 2,2 mkr bättre än årsbudget

Verksamhet 94: Finansiella intäkter

Borgensavgifter belastar de kommunala bolagen med 0,31-0,62 % på utnyttjat borgensutrymme. Nivån är beräknad utifrån en modell vi köper av Söderberg och Partners som ska motsvara skillnaden mellan marknadsmässig ränta upplånad

på bolagets egna meriter och upplåning med borgen. Ifall. Prognosen ligger på 3,9 mkr vilket är oförändrat mot årsbudget.

Utdelning på aktier och andelar är budgeterat till 5,0 mkr medan prognosen ligger på 5,9 mkr dvs 0,9 mkr högre detta till följd av en obudgeterad utdelning från Kommuninvest.

Ränteintäkter på koncernkontot beräknas bli 0,8 mkr högre än budgeterat.

NETTO: 2,1 mkr bättre än periodbudget

PROGNOS: 1,7 mkr bättre än årsbudget

Verksamhet 95: Finansiella kostnader

Räntekostnaderna på pensionslöften ligger budgeterade med 0,5 mkr medan prognosen ligger 0,1 mkr högre.

Ränta på kommunens lån är budgeterat till 14,1 mkr medan prognosen endast ligger på 8,7 mkr till följd av lägre takt på upplåning än tidigare beräknat samt lägre räntesatser.

NETTO: 4,5 mkr bättre än periodbudget

PROGNOS: 5,4 mkr bättre än årsbudget

Verksamhet 96: Övr. finansiella fordr. o skulder.

Innehåller kostnader för avskrivningar av kundfordringar samt om det skulle visa sig att borgen måste infrias. I budget är beräknat 100 tkr vilket prognosen också ligger på.

NETTO: 0,1 mkr bättre än periodbudget

PROGNOS: Oförändrat mot årsbudget

Verksamhet 99: Förändring av eget kapital

Till KS-förfogande fanns budgeterat 10,4 mkr; av detta var 2,0 mkr öronmärkt för sociala investeringar.

Vid månadsskiftet aug/sept kvarstår 8,5 mkr. I prognosen har antagits att 5,4 mkr inte kommer att användas dvs att det endast är det ordinarie beloppet på 5,0 mkr som går åt.

Medel har använts enligt följande:

Beslutsdatum	Beskrivning	Nämnd	Återstår av budget 2025
	Anslag budget 2025	-	10 403
2024-12-11	2024/3431-1 Utredare	KS	-840
2024-12-19	2024/3505-1 Tjänst kulturavdelningen	KFN	-135
2025-04-01	KS § 61/2025 marknadsföring av Yrkehögskolan Syds utbildningar	UBN	-100
2025-05-08	Förbättring av flygfältets ytskick	KS	-841
2025-05-20	KS § 81/2025 Utredning arbetsskor till vissa yrkesgrupper		
Summa			8 487

Utöver ordinarie KS-förfogande ligger även centralt lagda löneökningar på denna verksamhet i början av året. Dessa medel är budgeterade med 19,6 mkr och har fördelats ut till nämnderna.

Sedan föregående årsbokslut dvs 2024 tillämnar kommunen RKR R5-reglerna avseende finansiell leasing. Detta ingick inte i budget och prognosen om 2,6 mkr i kostnadspåverkan blir därmed också samma som budgetdifferensen.

NETTO: 1,9 mkr sämre än periodbudget

PROGNOS: 2,5 mkr bättre än årsbudget

PERIOD TOTALT: 3,2 mkr bättre än periodbudget

PROGNOS TOTALT: 6,8 mkr bättre än årsbudget