



Delårsredovisning 2024

Olofströms kommun



Delårsredovisning 2024

INNEHÅLLSFÖRTECKNING

Förvaltningsberättelse

Översikt över verksamhetens utveckling.....	3
Händelser av väsentlig betydelse.....	4-10
Ekonomi.....	11-13
Uppföljning av finansiella mål.....	14
Personalredovisning.....	15-18

Driftsredovisning

Driftbudgetens avräkning per nämnd.....	19
Sambandet mellan driftbudgetens avräkning per nämnd och resultaträkningen.....	20

Investerings- och exploateringsredovisning

Investeringsbudgetens avräkning per nämnd, kommunen.....	21
Kommunstyrelsen, investeringsredovisning.....	22-23
Kommunstyrelsen, exploateringsredovisning.....	24
Kommunstyrelsen, kommentarer till investerings- och exploateringsredovisn.....	25-28
Utbildningsnämnden investeringsredovisning med kommentarer.....	29
Kultur- och Fritidsnämnden investeringsredovisning med kommentarer.....	30
Socialnämnden investeringsredovisning med kommentarer.....	31

Kommunkoncernen

Organisationsschema kommunkoncernen 2024-08-31.....	32
Information om bolagens verksamheter.....	32
Organisationsschema kommunen 2024-08-31.....	33
Koncernbolagens resultat efter finansiella poster.....	34
Verksamhetens externa kostnader, kommunen.....	35
Så här används en kommunal 100-lapp.....	36
Resultaträkning.....	37
Balansräkning.....	38
Kassaflödesanalys.....	39
Noter till resultaträkningen.....	40-41
Noter till balansräkningen.....	42-46
Noter till kassaflödesanalysen.....	47
Tillämpade redovisningsprinciper och ekonomisk ordlista.....	48-50

Nämndernas redovisning och verksamhetsberättelser

Kommunstyrelsen, driftsredovisning och verksamhetsberättelse.....	51-55
Utbildningsnämnden driftsredovisning och verksamhetsberättelse.....	56-60
Kultur- och Fritidsnämnden driftsredovisning och verksamhetsberättelse.....	61-63
Socialnämnden driftsredovisning och verksamhetsberättelse.....	64-71

Övrigt

Finansieringen, uppföljning med kommentarer.....	72-75
--	-------

FÖRVALTNINGSBERÄTTELSE

Förvaltningsberättelsens uppställning är upprättad efter LKBR (Lag om Kommunal Bokföring och Redovisning). Förvaltningsberättelsens innehåll är också föremål för granskning av kommunens revisorer.

Översikt över verksamhetens utveckling

Kommunkoncernen					
	2024, prognos	-24 jan-aug	-23 jan-aug	2023	2022
Verksamhetens intäkter		344,6	340,6	525,5	519,7
Verksamhetens kostnader		-884,0	-869,5	-1 354,9	-1 274,5
Avskrivningar/Nedskrivningar		-62,6	-56,4	-122,7	-87,4
Verksamhetens nettokostnader		-602,0	-585,3	-952,1	-842,2
Skatteintäkter & statsbidrag		657,7	632,9	952,2	925,1
Verksamhetens resultat		55,7	47,6	0,1	82,9
Finansnetto		-12,2	-3,1	-5,1	-12,0
Årets resultat		43,5	44,5	-5,0	70,9
Resultat i % av skatter och statsbidrag		6,6%	7,0%	-0,5%	7,7%
Soliditet 1)		31,4%	34,1%	32,4%	32,8%
Soliditet inklusive totala pensionsförpliktelser		20,9%	23,1%	21,8%	22,0%
Materiella investeringar (netto) 2)		136,6	96,3	196,3	120,6
Självfinansieringsgrad 3)		115,8%	164,3%	64,0%	147,1%
Långfristig låneskuld		1059,3	1035,2	987,4	1 020,0
Antal månadsanställda (visstid + tillsvidare)		1 373	1 412	1 406	1 426
Kommunen					
	2024, prognos	-24 jan-aug	-23 jan-aug	2023	2022
Verksamhetens intäkter	167,4	116,3	119,5	188,6	199,9
Verksamhetens kostnader	-1 154,9	-739,2	-726,4	-1 136,3	-1 063,5
Avskrivningar/Nedskrivningar	-30,4	-18,2	-16,6	-25,0	-26,9
Verksamhetens nettokostnader	-1 017,9	-641,1	-623,5	-972,7	-890,5
Skatteintäkter & statsbidrag	986,4	657,7	632,9	952,2	925,1
Verksamhetens resultat	-31,5	16,6	9,4	-20,5	34,6
Finansnetto	18,0	0,2	6,1	8,1	-0,3
Årets resultat	-13,5	16,8	15,5	-12,4	34,3
Resultat i % av skatter och statsbidrag	-1,4%	2,6%	2,4%	-1,3%	3,7%
Soliditet 1)	45,2%	48,3%	61,6%	53,6%	60,7%
Soliditet inklusive totala pensionsförpliktelser	23,3%	25,0%	33,2%	27,9%	32,9%
Materiella investeringar (netto) 2)	117,5	65,6	21,2	53,7	25,8
Självfinansieringsgrad 3)	0,0%	57,8%	142,9%	25,9%	270,5%
Långfristig låneskuld	188,7	190,5	121,4	120,1	125,1
Antal månadsanställda (visstid + tillsvidare)		1 263	1 302	1 298	1 318
Personalkostnader	-808,4	513,8	511,9	801,8	748,8
Folkmängd 1/11	12 991			13 091	13 204
Kommunal skattesats	21,76	21,76	21,76	21,76	21,76

1) Soliditet definieras som eget kapital dividerat med totalt kapital. Mättet soliditet kan dock vara problematiskt under sådana omständigheter där eget kapital är negativt, då en ökad upplåning kan medföra att soliditetsmättet blir mindre negativt, dvs. ser bättre ut, vilket normalt är missvisande. Under sådana omständigheter kan det finnas anledning att komplettera med mättet skulders andel av totalt kapital.

2) Nettoinvesteringar definieras som bruttoinvesteringar med avdrag för de investeringsbelopp som finansierats med offentliga bidrag.

3) Självfinansieringsgrad definieras som Kassaflöde från den löpande verksamheten före förändring i rörelsekapital dividerat med nettoinvesteringar.

Händelser av väsentlig betydelse

Förvaltningsberättelsen ska innehålla upplysningar om sådana händelser av väsentlig betydelse för den kommunala koncernen och kommunen som har inträffat under räkenskapsåret eller efter dess slut. Detta är redovisat utifrån nämnder, koncernföretag och kommunförbund.

Kommunen

Kommunstyrelsen

I början av året övergick fastigheten Folkets hus i Olofström i kommunens ägo och kallas nu kulturhuset. Kommunstyrelsen har givit Kultur- och Fritidsnämnden i uppdrag att ta fram förslag på hur huset ska användas. Utöver att ta beslut om själva inriktningen på verksamheten behöver läktaren i stora salen bytas vilket det pågår förberedelser för.

Planering för Sydostlänken pågår inom flera olika områden inom både planarbete och inför företagetableringar. Trafikverket har tidigare lagt tidsplanen för Sydostlänken avseende banområdet i Olofström vilket har lett till att detaljplanarbetet av området behöver påbörjas nu i höst.

Utredning av det för länets kommuner gemensamma kommunalförbundet Cura Individutveckling pågår med extern utredare. Inriktningen är att förbundet ska bestå men att de olika synpunkter som finns på förbundet ska belysas.

Länets kommuner har kommit överens om att vi ska ha en gemensam Räddningstjänst kallat Räddningstjänsten i Blekinge fr o m 2026. Utredning pågår för hur detta ska hanteras rent konkret och ett förslag presenteras under hösten.

Överförmyndarverksamheten förändrades under hösten 2023. Från och med 1 januari 2024 kombineras inte längre

uppdraget som överförmyndare med handläggarpuppdraget.

Personer från Ukraina som tidigare befunnit sig i kommunen enligt massflyktsdirektivet har nu blivit kommunplacerade.

Det är fortsatt fokus på planering inför höjd beredskap både i samhället och i kommunens verksamheter. En organisationsförändring kommer att genomföras från 1 oktober för att minska sårbarheten.

Socialnämnden

Samtliga enheter har arbetat aktivt med att skapa och använda tf-pass (tid till förfogande-pass), för att ha en god ekonomisk hushållning. Både särskilt boendes samordnare och hemtjänstens planerare har regelbundna avstämningar för att se över helheten och kunna flytta tillgänglig personal till enheter som behöver bemanning. Detta arbete pågår bland annat för att övertid och användandet av timanställda ska minskas.

Eftersläpningen från 2023 när nya arbetstidsregler infördes utan helt tydliga direktiv, har varit utmanande för enhetscheferna och kostnaderna för den ökade bemanningsnivån som krävdes då har följt med in i 2024.

Sedan i maj 2024 har äldreomsorgen en extern placering för en individ vars behov inte kan mötas i Olofströms kommun.

KPMG har under sommaren granskat bemanningen i hemtjänsten med gott resultat. Arbetsmiljöverket har gjort inspektioner gällande hanteringen av hot och våld på Borggården och hemtjänsten östra med goda resultat.

Hälso- och sjukvården

HSL har under våren 2024 bytt verksamhetssystem från Procapita till Lifecare HSL. Införandet var mer komplicerat och tog längre tid än beräknat.

För första gången på flera år är alla sjukskötersketjänster och tjänster inom rehab tillsatta. Verksamheten har varit oberoende av bemanningspersonal under hela året.

Projektet Närsjukvårdsmodell i samverkan fortskrider. Detta är en samverkan mellan kommun, primärvård samt slutenvård/specialistvård.

Revideringen av hemsjukvårdsavtalet pågår och beräknas fortsätta även 2025.

I Blekinge är det kommunens sjuksköterskor som utför den avancerade vården i hemmet och på SÄBO. Verksamheten ser en ojämlik vård beroende på vilken vårdcentral patienterna är listade på. Rutiner för ett gott samarbete med olika aktörer, och en säker vård på lika villkor måste utarbetas. Inom rehab har arbetsätt och prioriteringar förändrats för att möta allt fler svårt sjuka patienter som skrivs ut från sjukhuset.

Funktionsstöd

Inom funktionsstöd har man minskat från 6 enhetschefer till 5 enhetschefer sedan juli månad.

Niklasgården, kortidsverksamhet, har under året sålt platser till andra kommuner. Detta ökar intäkterna till kommunen.

Avvecklingsplan avseende Garvaregården LSS är framtagen och godkänd utav IVO. Nytt boende i Jämshög öppnar upp under hösten 2024.

Det finns en kö till särskilt boende. För närvarande finns två icke verkställda beslut, båda enligt LSS. När det nya boendet är färdigt kommer kön att försvinna.

IFO och AME

Första halvåret har det varit fokus på arbetsmiljöarbetet på IFO. Avonova har gjort en undersökning av arbetsmiljön för medarbetarna. Arbetsgruppen tillsammans med chefer har gjort en kartläggning om

vad som är en minibemanning på enheten för att kunna uppfylla lagkraven och ha en bra arbetsmiljö. I februari gick Olofströms kommun in i Kristianstad kommuns socialjour. Det innebär att socialförvaltningen nu har en professionell jour med utbildade socionomer.

Då arbetsbelastningen på barn och unga ökat över tid och flera handläggare valt att avsluta sina tjänster i kommunen har det anlitats en bemanningssocionom. Ny enhetschef för IFO barn och vuxen är rekryterad och denne har påbörjat sin tjänst i juli.

Arbetet med att flytta över familjerätten till Cura är i slutfasen, vilket är en kvalitetssäkring.

En länsgemensam samverkan har startats upp kring vuxna individer utsatta för våld i nära relation som behöver skyddat boende. Varje kommun kommer i denna samverkan bidra med minst en lägenhet som kan användas av den egna kommunen eller någon av samverkanskommunerna för placering.

Deltagarantalet på Arbetscenter har fortsatt minska. Under våren har det arbetats för att en ny transportorganisation ska byggas upp med placering på samhällsbyggnadsförvaltningen. Återbrukets lokaler har sagts upp och lämnas så fort kontraktet upphör. Navigatorcentrum har flyttat till andra lokaler som är mer anpassade till de behov som finns idag hos deltagarna.

Det pågår en översyn att ta fram uppdaterade riktlinjer inom äldreomsorgen.

Utbildningsnämnden

Våren 2024 har dels präglats av arbetet med budget 2025, men även med budget för innevarande år. Arbetet har lett fram till att utbildningsnämnden har fattat beslut om att avveckla all undervisning på plats i Olofström inom Komvux och SFI.

Ett för förvaltningen mycket stort arbete med att byta verksamhetssystem har

inletts. Bytet av system påverkar samtliga verksamheter.

Antalet studiehandledare i arabiska har reducerats med 2 tjänster på grund av ett minskat behov.

Behörigheten till gymnasieskolan ökade med cirka 7,5% jämfört med läsåret 22/23. Cirka 88,5% av eleverna var efter lovskolans behöriga till ett yrkesprogram läsåret 23/24. Jämförbara kommuner har de senaste 3 åren haft ett snitt på cirka 80%.

Andelen elever med examen vid Nordenbergsskolan ökade med cirka 2% från 73,8% till 75,9%. Jämförbara kommuner har de senaste 3 åren haft ett snitt på 59,5%.

Regelverket för barnomsorg är uppdaterat med flera förtydliganden och en helt ny layout.

2018 gjorde KPMG en översyn av gymnasiet samt vuxenutbildningen som bland annat innehöll en jämförelse med liknande verksamheter i andra likvärdiga och närliggande kommuner gällande resurshantering, fasta och löpande kostnader och resultat. Förvaltningen har till delar uppdaterat översynen inför budgetarbetet 2025 samt även tagit med förskola, fritidshem och grundskola.

Representanter från nämnden, rektorsgruppen samt förvaltningen har under våren haft en kvalitetsdialog med Skolverket och Specialpedagogiska skolmyndigheten (SPSM). Dialogen utgår från det nationella kvalitetssystemet med nationella målsättningar, delmål, indikatorer och framgångsfaktorer. Dialogen förstärkte den bild som framkommit i nämndens kvalitetsarbete angående viktiga fokusområden till exempel:

- Systematiskt kvalitetsarbete med undervisningen i fokus
- Kompensatoriska insatser
- Professionell utveckling

- Resultaten i matematik

Nämnden har haft en kvalitetsdialog med grundskolans verksamheter. Vid dialogen diskuterades bland annat respektive skolas prioriterade utvecklingsområden samt uppnådda resultat. Kommande mål och prioriteringar samt eventuella utmaningar.

Förändringar i den nationella timplanen tillsammans med elevers rätt till utökad studietid har gjort att timplanen har förändrats som i sin tur påverkat skolskjutsorganisationen, vilket leder till en kostnadsökning för skolskjutsorganisationen.

Kultur- och Fritidsnämnden

Biblioteksfilialen i Jämshög har bytt lokal och ett rum håller på att iordningsställas för att kunna visa upp bibliotekets Saljesamling, Saljerummet.

Jubileumsåret för Harry Martinson pågår i samarbete med föreningslivet. Varje månad uppmärksammas ett tema med koppling till Harry Martinson.

I början av september var fd. Kulturråd i Peking, Ola Johansson, till hembygdsmuseet i Jämshög för att berätta om Martinsons internationella betydelse. Han berättade om hur Harry Martinsons inspirerats av kinesisk poesi, konst och taoism, men också om Martinsons betydelse internationellt. Ola, som har sina rötter i Jämshög berättar också om egna erfarenheter av Kina, kopplat till Martinsons intresse för landets kulturhistoria.

Tillsammans med Sunne kommun arbetar vi med projektet Harry och Selma. Projektet är en del i arbetet för en internationell bokby.

Kulturhuset har nu varit i kommunal regi i ett drygt halvår och arbetet pågår med att hitta formerna för ett levande kulturhus.

Tyvänn har ett konstverk vandaliserats vid ett försök att stjäla verket. Det var skulpturen Ojust tackling utanför Holjebadet som skadades. Även konstverket Badmössorna har skadats.

Holjebadet behöver renoveras och upphandlingsunderlag har tagits fram för att renovera varmvattenbassängen, ett nytt lekland, renovering av rutschkana och en ny bubbelpool och relaxyta.

Anbudstiden har gått ut men tilldelningsbeslut är inte fattat då investeringsärendet ska fattas av fullmäktige.

Under påsklovet genomfördes en säkerhetsvecka med olika aktiviteter inom livräddning. Vi har kunnat erbjuda gratis simskola i sommar för barn genom sponsring från Sparbankens stiftelse.

Tyvänn hade vi en läcka i ishallen vilket fördröjde isläggnigen med ca en vecka nu i höst.

Under sommaren har vi fått låna ett utomhusgym för att dels skapa en uppfattning om behovet/förväntad användning och dels om platsen som då har varit utanför Bågskyttehallen, Dannfältet.

Arbetet pågår med att ersätta traditionella nycklar med digitala nyckelkort. Detta för att både öka säkerhet och tillgänglighet.

Sommarens brygghäng och Allsång i augusti genomfördes under sju onsdagskvällar och det totala besöksantalet beräknades till ca tre tusen personer.

Växtverkets medarbetare har varit närvarande i skolorna – och bedrivit en uppskattad filialverksamhet i Vilboken, Jämshög och Kyrkhult.

Olofströms Kraft

Affärsområde Fjärrvärme

Vi har gjort en förstudie för att reda ut hur vi skall lösa produktionen av värme i den närmsta framtiden. Befintliga flispannor är nu närmare 25 år, även om de håller ett

antal år till så behöver man ha en plan för framtiden. Förstudien visade att en anslutning av Volvo södra fabrik inte är aktuell då anslutningskostnaden skulle bli för stor.

Dock kom det fram beslutsunderlag för tre åtgärder som kunde utföras omgående. Öka effekten i pelletsspannan med 1 MW. Installera en ORC turbin för produktion av el. Installation av en biooljepanna för att kunna bli helt fossilbränslefria. Denna biooljepanna innebär också att vi kan avveckla gasolpannorna.

Inom några år behöver man även ta beslut om hur man skall lösa den framtida värmeproduktionen. En ny flispanna eller spillvärme från södra cell.

Var kommer priserna på flis att hamna i en framtid? Skogen kommer att bli en dyrare råvara och därför får man avvakta vilken nivå som trädbränsle hamnar på.

FRAMTIDEN:

Förstudien som gjorts under hösten kom fram till att det inte var ekonomiskt möjligt att koppla in Volvo södra. Det blev för dyrt för bägge parter. Dock behöver vi bygga en produktionsanläggning för att klara av topp och reservproduktionen. Ett underlag för denna tas fram under hösten för att sedan byggas under våren.

Denna innebär att när den har kommit i drift så kan vi avveckla gasolpannorna. Dock är det idag osäkert vad vi skall välja för framtida produktion. Det är osäkert i hur stor grad man får avverka skog i framtiden på grund av att träden behöver stå på rot för att vara en koldioxidfälla för att minska på koldioxidutsläppen. Det kan vara så att vi får återuppta den gamla utredningen att bygga en fjärrvärmeledning till Södra Cell i Mörrum.

Olofströms Kraft AB, affärsområde Bredband

En fortsatt utbyggnad av bredbandsnätet kommer att ske till de kunder som önskar en anslutning. Det som kvarstår inom Olofströms kommun är till stora delar

förtätningar i redan ombyggda områden. En övergång från koax till fiber kommer att ske allt eftersom koaxnätet blir för gammalt och att kunder efterfrågar det. Ett erbjudande kommer att skickas ut till kunder om en konvertering. Detta kommer att ske områdesvis

Olofströms kraft AB, affärsområde Miljö och Vatten

Se händelser i Skåne Blekinge Vattentjänst nedan.

Skåne Blekinge Vattentjänst

En utredning har tagits fram om ett eventuellt gemensamt reningsverk för Olofström och Bromölla. VA-omläggningar har pågått på bland annat Alvågen-Oredsvägen, Vilboken-Ingenjörsgatan och Hallonvägen i Olofström samt Vilshultsvägen i Kyrkhult. Informationen i ledningsdatabasen har förbättrats och förberedelser för framtagande av ny förnyelseplan pågår. Renovering av trumma till centrifugen samt installation av ny tvättpress vid Jämshögs reningsverk. SBVT har medverkat i arbetet med kommunens nödvattenplan.

FRAMTIDEN:

Betydande satsningar kommer fortlöpande att krävas för att säkra och förbättra VA-försörjningen. Åtgärder som syftar till att minska mängden tillskottsvatten i avloppssystemen, ses här som ett prioriterat område. Vid planering av åtgärder måste hänsyn så långt som möjligt tas till effekterna av klimatförändringen, dvs. att bygga systemen så att de negativa effekterna i samband med störtregn och höga vattenstånd minskas.

Under hösten kommer arbete med att ta fram en förnyelseplan för ledningsnätet i Olofström påbörjas. VA-omläggningar vid Alvågen-Oredsvägen fortsätter och i Vassliden kommer VA-sanering påbörjas.

Fortsatta åtgärder för att förnya huvudledningen för vatten mellan Södra Sund och reservoaren vid Tåkasjövägen. Installation av reservkraftverk på de större pumpstationerna i Olofströms tätort.

Uppdatering av drift- och övervakningssystem.

Byte av tak på vattenverket i Olofström.

Fortsatt utredning och beslut kring framtiden för Jämshögs ARV.

Olofströmshus

Detta år har det gjorts och pågår stamrenoveringar på flertal fastigheter. Bland annat Östra Storgatan 29 och 31 samt Nedre brogatan.

Fönsterbyte har gjorts på Brantingvägen och Linnévägen.

Vitet gällande bygglov på Klinten har blivit avslaget av Länsstyrelsen vilket innebär en resultatförbättring på 300 tkr.

Ombyggnationen av Jemsegården är klar och kommer att överlämnas under året.

Räddningstjänsten i Västra Blekinge

Efter årsskiftet påbörjades en ny utredning angående förbundets framtid. De fem kommunerna i Blekinge var nu överens om att göra en utredning om möjligheten att skapa ett nytt räddningstjänstförbund för Blekinge. Utredningsuppdraget landade på konsultföretaget Rote Consulting AB. Då utredningstiden var kort innebar det en stor arbetsbelastning för vissa nyckelpositioner som i sin tur innebar omprioritering av arbetsuppgifter i ett redan ansträngt läge.

Utredningen presenterades för medlemskommunerna för de två förbunden under våren, som resulterade i ett beslut innan sommaren om att samma konsultföretag ska arbeta fram ett beslutsunderlag som medlemskommunerna ska ta ställning till under Q1 2025. Vårt deltagande i den fortsatta utredningen kommer fortsatt vara

stort då det ligger i förbundets intresse att det blir ett bra och tydligt underlag för framtida beslut.

Det har under våren även lagts mycket tid på det administrativa efterspelet efter oljeolyckan med färjan Marco Polo. Förutom olika sammankomster för kunskapsspridning har mycket tid lagts på att räkna fram de totala kostnaderna för förbundet som sedan skulle resultera i en ansökan om ersättning från Myndigheten för samhällsskydd och beredskap (MSB). Sammantaget begärde förbundet 1 040 000 kr i ersättning. Fördelningen är cirka 50% personalkostnader och 50% övriga kostnader som till exempel materiel som användes och materiel som förstördes. Hela summan beviljades av MSB.

Förbundet har fortsatt arbetat med att hantera konsekvenserna av EU:s arbetstidsdirektiv. Då det var väldigt otydligt hur direktivet skulle tolkas blev det en långdragen process som till slut resulterade i en dispensansökan. Det fanns helt enkelt inte tid till att ta fram ett schema som skulle börja gälla från den 1 februari. Förbundet fick ett delbeslut den 29 februari 2024 samt ett slutligt beslut den 5 april från arbetstidsnämnden. Förbundet beviljades dispens för att möjliggöra förläggning av arbetstid upp till 24 timmar under den lagstadgade semesterperioden samt dispens under tiden 1 februari 2024 – 31 januari 2025 för att möjliggöra förläggning av arbetstid upp till 24 timmar för dygnstjänstgöring under helger i grundschema. Beslutet avser en begränsad tid och förutsätter att arbetet med omställning till de nya arbetstidsbestämmelserna fortgår.

Förbundet har tidigt informerat direktion och medlemskommuner om att det kommer behöva anställas heltidsbrandmän för att ett nytt schema ska komma till stånd. Hur många som behövs kommer vi att återkomma med och då äska de pengar som behövs. Under den dialog som hölls med arbetstidsnämnden uppdagades att våra insatsledare (IL) inte får tillämpa bilaga R i nuvarande kollektivavtal, utan ska följa AB:s regler. Det innebär att man inte får

kombinera jour och beredskap. Konsekvensen av detta blir att vi måste göra om organisationen för IL och i förlängningen innebär det nyanställning av heltidsbrandmän. Även denna fråga är kommunicerad med direktion samt medlemskommuner. Vid rambudgetdialogen med medlemskommunerna äskade förbundet 3 500 tkr i utökad ram för att möjliggöra förändringen, vilket också beviljades.

Arbetet med planeringen för ny brandstation i Karlshamn fortskrider. Fortfarande flyttas "klossar" i ritningen för att eventuellt kunna hitta kostnadsbesparande lösningar. Det finns tyvärr inte med ett övningshus i de ritningar som låg till grund för beslut om investeringsram. Detta innebär problem för verksamheten då nuvarande övningshus med tillhörande lokaler på övningsfältet har mycket dåliga arbetsmiljöförhållanden. För att belysa problematiken genomfördes ett möte med representanter från det politiska styret i Karlshamn den 28 mars. Vi möttes av förståelse men inga besked om hur frågan ska hanteras. Förbundsfrågan påverkar även brandstationsbygget. Förbundet kommer via direktionen att lämna in en skrivelse till Karlshamns kommun som beskriver övningsverksamheten samt konsekvenser om det inte byggs ett övningshus.

Miljöförbundet i Västra Blekinge

Till augusti 2024 har 5 medarbetare valt att sluta på egen begäran. Anledningarna till att man har valt att sluta har varierat mellan att komma närmare familjen och pröva på andra sorters tjänster. Rekryteringen av nya medarbetare tar tid och det skapas glapp mellan den som slutar och den som börjar. Det tar även tid till introduktionen. Detta oavsett om den nya medarbetaren är oerfaren inom yrket eller har viss erfarenhet. Självklart går det snabbare att introducera en medarbetare med erfarenhet, och samtidigt får vi en vinst med att få ta del av personens nätverk och erfarenheter från andra miljökontor.

Rekrytering av miljö- och hälsoskyddsinspektörer blir svårare med tiden dels på grund av att det utbildas för få personer och dels att variationen av innehåll i utbildningarna är stor vilket gör dem svårare att värdera.

Riskklassning

I början av året prioriterades riskklassningen av Livsmedelsverksamheter. I och med att riskklassningen prioriterades fick vi skjuta på kontrollerna av livsmedelverksamheter. Nu är bedömningen att riskklassningen är klar och framåt ska vi prioritera kontrollerna.

Avfallslagstiftningen

Under våren gick Naturvårdverket ut med en tolkning av den nya avfallsförordningen. Denna tolkning gav merarbete i form av frågor från allmänheten och media. Vi fick lägga mer tid på att sprida information utåt och svara på frågor. Den stora förändringen var att man inte längre fick elda trädgårdsavfall samt att det krävdes dispens för majbräsar. Dock varierade tolkningarna av avfallsförordningen nationellt vilket skapade mycket frågor. Miljöförbundet valde att gå på Naturvårdsverkets linje i och med att det är vår tillsynsvägledande myndighet.

Prioriteringar i tillsynen

Sammantaget har förbundet inte hunnit med planerad tillsyn i den omfattning som planerats. Detta på grund av personalomsättningar.

Personalomsättningen gör att den tillsyn och kontroll som är planerad kommer inte att hinnas med fullt ut. Det gör att prioriteringar i tillsynen har fått genomföras.

Prioriteringarna görs med chefsstöd och där prioriteringsordningen är att de som betalar årliga avgifter är de som först kommer att få tillsyn.

Digitalisering

Under året har direktionen gått över till digital signering av protokollen. Detta för att göra arbetet mer effektivt utan att förlora i kvalitet. Protokollen signeras och arkiveras i

samma verksamhetssystem, vilket gör att pappershantering kan undvikas.

Västblekinge Miljö AB

Framdriften går enligt fastlagda planer och följer budget samt framtidsvisioner. Detta gäller för samtliga verksamhetsgrenar inom bolaget.

Under perioden sammankallades bolagets krisledning på grund av två separata händelser. Dels blev bolaget utsatta för en IT-attack i början av mars och i slutet av april blev vårt dricksvatten kontaminerat som en följd av internt handhavande fel i biogasproduktionen.

IT-attacken är löst sett från en teknisk och intern vinkel men vi väntar fortsatt på slutrapport från vår IT-leverantör Nordlo samt polisens rapport kring incidenten. Gällande vattenincidenten är problemen klarlagda samt i stora drag åtgärdade.

Bolaget vann en upphandling gällande kundservice för Bromölla kommuns renhållning, detta startade den 1/7.

Bolaget mottog ett tips om ett bombliknande föremål i en behållare på en av våra åvc:er. Polis och nationella bombstyrkan var snabbt på plats och kunde konstatera att föremålet ej var farligt.

Priserna på returträ backar i södra Sverige med cirka 20% under årets första kvartal (går hand i hand med elpriserna) medan vi i gengäld ser billigare avsättning för restavfallet som från och med maj går till Halmstads Energi i stället för Hässleholms Miljö i och med vårens upphandling från VMAB's sida.

Ekonomi

Samma redovisningsprinciper och beräkningsmetoder har använts i delårsrapporten som i den senaste årsredovisningen.

Utfall i förhållande till budget

Kommunen redovisar ett positivt resultat med 16,7 mkr vilket är 7,3 mkr bättre än periodbudget. Prognosen för året ligger på -13,5 mkr att jämföra med budgeterat helårsresultat om 0,0 mkr d. v. s. 13,5 mkr sämre än årsbudget. Största avvikelserna hittar vi i Socialnämnden med 11,9 mkr sämre, Utbildningsnämnden med 3,7 mkr sämre och Kommunstyrelsen med 2,4 mkr bättre än budget.

Nettokostnadsandelsutvecklingen framgår av tabellen nedan.

Nettokostnadsandelsutveckling	Utfall 2022	Utfall 2023	Utfall 2024-08	Prognos 2024
Verksamhet	87,5%	89,9%	85,0%	89,3%
Pensioner	5,9%	9,6%	9,3%	10,8%
Avskrivningar	2,6%	2,6%	3,2%	3,1%
Nedskrivningar på materiella anl.tillg.	0,3%	0,0%	0,0%	0,0%
Finansnetto inkl nedskr. finans. anl.tillg.	0,0%	-0,9%	0,0%	-1,8%
Nettokostn.andel	96,3%	101,2%	97,5%	101,4%
Resultat i % skatteint/bidr	3,7%	-1,2%	2,5%	-1,4%

Verksamhetsnettot beräknas ökas från 85,0% till 89,3%. Det är en ökning med 4,3 procentenheter. I delårsprognosen förra året bedömdes verksamhetsnettot öka med 3,9 procentenheter vilket i årsbokslutet stannade på 2,7 procentenheter. Det kan alltså finnas anledning att tro att verksamhetsnettot kan bli något lägre än prognosen. Ett resultat om -1,4% ska ändå vägas ihop med tidigare resultat under målperioden för de finansiella målen vilket är 2020-2024. Där bedöms det ackumulerade resultatet bli 1,4% vilket precis når upp till kommunfullmäktiges mål om ett resultat om 1,4% av skatter och generella statsbidrag under perioden.

Budgetavvikelsen vid delårsresultatet är 7,3 mkr och bedömd prognos ger en budgetavvikelse på -13,5 mkr.

Utfall i förhållande till prognos

Den stora skillnaden mellan utfall i förhållande till prognos som är hela 20,8 mkr beror på följande:

Kommunstyrelsens plus i perioden om 8,8 mkr beräknas sjunka till 2,4 mkr. En stor del är kopplat till att budget ligger med tolfedelar avseende diverse verksamheter men att utfallet är mer koncentrerat till hösten samt att köp/säljverksamheterna regleras vid årsskiftet men har inte interimsbokats vid delårsbokslutet.

I utfallet för årets första åtta månader har Socialnämnden erhållit riktade statsbidrag som antingen ej budgeterats eller varit på högre nivå än budgeterat. Eftersom detta avser redan genomförd verksamhet har hela utfallet bokats upp i delåret och därmed ligger prognosen om -11,9 mkr hela 8,0 mkr sämre än utfallet vid delåret.

Avseende finansieringen ligger den med ett plus på 5,8 mkr medan budgetprognosen endast ligger på 0,1 mkr. Främst beror detta på att pensionskostnader i form av kompletteringspremier för den förmånsbestämda ålderspensionen är prognosticerade till hösten enligt KPA.

Balanskravsresultat

Balanskravsresultatet är 16,7 mkr men förväntas bli -13,5 mkr vid årets utgång exklusive användning av RUR (Resultatutjämningsreserv). Med en ingående RUR på 24,0 mkr kan hela det negativa prognostiserade balanskravsresultatet hanteras genom att använda tidigare reserverade medel där. Efter ianspråktagandet av RUR enligt prognosen finns en kvarvarande RUR på 10,5 mkr. Det bör också noteras att det inte finns några tidigare negativa balanskravsresultat att återställa.

Avstämning mot balanskravet	Utfall 2023	Utfall 2024-08	Prognos 2023
Årets resultat enligt resultaträkningen	-12,4	16,7	-13,5
- reducering av samtliga realisationsvinster	-0,2	0,0	0,0
+ justering för reavinster enligt undantagsm.	0,0	0,0	0,0
+ justering för reaförluster enligt undantagsm.	0,0	0,0	0,0
+ realiserade förluster i värdepapper	0,0	0,0	0,0
- just. för återf. av oreal. Förl. i värdepapper	0,0	0,0	0,0
= Årets resultat efter balanskravsjusteringar	-12,6	16,7	-13,5
- reservering av medel till rur	0,0	0,0	0,0
+ användning av medel från rur	12,6	0,0	13,5
= Balanskravsresultat	0,0	16,7	0,0

God ekonomisk hushållning

I bedömningen av om Olofströms kommun har uppnått god ekonomisk hushållning ska måluppfyllelsen av både uppsatta finansiella mål och verksamhetsmål vägas in. Verksamhetsmålen för det enskilda budgetåret ska vara uppfyllda och bedömningen ska vara att verksamhetsmålen för mandatperioden kan nås.

Av de finansiella målen är endast två av tre uppfyllda då skuldsättningen per invånare nu passerat gränsen om 131 tkr. Flera av verksamhetsmålen är dessutom så högt satta att de aldrig kommer att uppnås t ex 100% behörighet till gymnasiet och att 100% av barnen i årskull 2 ska kunna läsa.

Enligt Kommunfullmäktiges beslut 2019 ska följande uppfyllas för att god ekonomisk hushållning ska anses ha uppnåtts: "Verksamhetsmålen för det enskilda budgetåret ska vara uppfyllda och bedömningen ska vara att verksamhetsmålen för mandatperioden kan nås."

Med anledning av den tuffa definitionen av god ekonomisk hushållning som kommunfullmäktige satt upp räcker det inte att konsolidera kommunen över en mandatperiod och bedriva en verksamhet med hög kvalitet.

Med anledning av ovanstående bedöms God ekonomisk hushållning ej komma att uppnås för 2024.

För den kommande perioden 2025-2027 kommer definitionen av god ekonomisk hushållning att uppdateras i samband med översyn av såväl vision som övergripande mål. När detta skrivs har en ny definition av God ekonomisk hushållning tagits i Kommunstyrelsen men ännu inte i Kommunfullmäktige.

Kommunstyrelsen

Kommunstyrelsen; prognos +2,4 mkr

De positiva avvikelserna består främst av följande:

- Egna förvaltningsfastigheter 1,0 mkr
- Överförmyndarhandläggare 0,4 mkr
- Bygglovshandläggartjänst 0,9 mkr

- Beredskaps- & Säkerhetsskyddstrateg 0,5 mkr
- Kommunikationsavdelning 0,3 mkr

De negativa avvikelserna består främst av följande:

- Räddningstjänsten 0,4 mkr
- Planering bangårdsområde 0,5 mkr

Kultur- och Fritidsnämnden

Kultur- och Fritidsnämnden; prognos -0,4 mkr mot årsbudget.

Avvikelsen beror främst på lägre intäkter och högre kostnader för simhallen. Totalt -1,3 mkr vilket delvis vägs upp av lägre nettokostnader för andra verksamheter så att nettoprognosen stannar på endast -0,4 mkr.

Utbildningsnämnden

Utbildningsnämnden; prognos -3,7 mkr

De positiva avvikelserna består främst av följande:

- Förskolan, färre barn än budgeterat +0,5 mkr
- Anpassat gymnasiet, 2 färre elever än budgeterat +0,3 mkr
- Statsbidraget Extra medel 2024 +0,6 mkr som compensation för inflation
- Statsbidrag inom Gränslöst 2023 +0,3 mkr
- Statsbidrag kartläggning och validering 2023 +0,2 mkr
- Interkommunala ersättningar +0,6 mkr

De negativa avvikelserna består främst av följande:

- Komvux statsbidrag inom Gränslöst 2024 -1,9 mkr
- Fritidshem, förskoleklass och grundskola, studiehandledning -1,0 mkr och övriga löner -0,9 mkr
- Skolskjuts -1,4 mkr
- Ersättning för asylsökande, flyktingar och massflyktingar från Ukraina -1,6 mkr

Socialnämnden

Socialnämnden visar en prognos om –11,9 mkr.

De positiva avvikelserna består främst av följande:

- Statsbidrag 7,6 mkr (god säker vård äldre)
- Prestationsbaserade medel från Socialstyrelsen avseende utökning av antal sjuksköterskor på särskilda boenden 2,4 mkr
- Övriga insatser enligt LSS 1,2 mkr
- Arbetsmarknadsåtgärder 0,5 mkr
- Gem. adm. Socialkontor 1,1 mkr

De negativa avvikelserna består främst av följande:

ÄLDREOMSORG -9,5 mkr varav främst:

- Hemtjänst -5,0 mkr
- Särskilda boenden -3,5 mkr
- Bostadsanpassning -0,5 mkr
- Öppen verksamhet -0,5 mkr

FUNKTIONSSTÖD -6,4 mkr varav främst:

- Personliga assistenter -2,7 mkr
- Boende enligt LSS -2,3 mkr
- Socialpsykiatri -2,7 mkr

INDIVID- OCH FAMILJEOMSORG -7,5 mkr varav främst:

- Institutionsvård BoU -3,2 mkr
- Familjehem BoU -2,9 mkr
- Institutionsvård vuxna (missbruk) -0,9 mkr
- Ekonomiskt bistånd -1,5 mkr

Finansieringen

Finansieringen redovisar en avvikelse mot periodbudget på 5,2 mkr och en årsprognos på 0,1 mkr.

De positiva avvikelserna består främst av följande:

- Generella statsbidrag och utjämning 7,2 mkr bättre
- Finansnetto 3,3 mkr bättre
- Beräknat kvarstående KS-förfogande 1,4 mkr
- Skatteintäkter 1,3 mkr högre
- Internränta 1,2 mkr bättre

De negativa avvikelserna består främst av följande:

- Pensionskostnader netto 9,0 mkr högre (inkl kalkylerad pens.kostn.)
- Avskrivning av kundfordringar 2,7 mkr högre (avser nästan helt avskrivningen av fordran mot Folketshus föreningen).
- Personalkostnadsdifferens 2,6 mkr lägre




Övrigt

För ytterligare fördjupning i de olika verksamheternas budgetavvikelser hänvisas till respektive nämnds verksamhetsberättelse.

För uppföljning av de finansiella målen se avsnittet "Uppföljning av mål" som återfinns längre fram i förvaltningsberättelsen.

För uppföljning av kommunens investeringar hänvisas till avsnittet investeringsredovisning.

Finansiella mål 2020-2024

-  Rött: Målet ej uppnått
-  Gult: Målet delvis uppnått
-  Grönt: Målet helt uppnått

I budgeten för 2020 tog kommunfullmäktige finansiella mål för perioden 2020-2023. Vid budget 2024 bestämdes att målen skulle förlängas att gälla tom 2024. Nya finansiella mål har när detta skrivs kommit fram till KS men är ännu ej beslutade av KF. När årsredovisningen för 2024 görs är det därför möjligt att det är nya finansiella mål som ska utvärderas. Än så länge gäller nedanstående mål.

Kommunens resultat ska uppgå till minst 1,4 % av skatter och generella statsbidrag över en mandatperiod. För att ett enskilt år ska anses uppnått god ekonomisk hushållning ska det hittillsvarande resultatet för mandatperioden inte understiga budget.


För kommunkoncernen ska låneskulden inklusive pensionsförpliktelser ej överstiga 131 tkr per invånare vid något tillfälle under mandatperioden.

För kommunkoncernen ska upptagna lån amorteras på samma tid som investeringen för vilket det underliggande lånet upptagits. *Med detta menas att lånet ska amorteras på samma tid som investeringen avskrivs. Om ingen underliggande anläggning för ett lån kan identifieras t ex vid refinansieringar ska lånet amorteras på samma tid som den genomsnittliga avskrivningstiden i kommunen/bolaget.*

Bakgrunden till de finansiella målen är för kommunen att kunna möta variationer i nämndernas kostnader och att uppnå ett tillräckligt resultat för att bevara värdet av kommunens anläggningstillgångar. För kommunkoncernen är bakgrunden att inte överstiga Kommuninvests lånetak och att arbeta efter att sänka låneskulden för att ha ett tillräckligt handlingsutrymme för ny- och reinvesteringar samt att inte tränga undan nämndernas och bolagens behov av driftkostnadsutrymme. Amorteringsmålet handlar om att det inte ska finnas kvar skulder för redan avskrivna anläggningstillgångar.


Resultat i procent av skatteintäkter utjämning och generella statsbidrag

Resultat i procent av skatteintäkter utjämning och generella statsbidrag ska vara lägst 1,4 % under tiden 2020-2024.

 Uppföljning
Resultat i procent av skatteintäkter utjämning och generella statsbidrag blev 2,5%. Hittills under perioden 2020-2024 ligger det ackumulerade utfallet på 2,2%. Prognosen för året ligger på -1,4% och för perioden 2020-2024 ligger den på 1,4%. Målet ser alltså ut att hålla även om prognosen för 2024 är negativ.


Låneskuld/invånare

För kommunkoncernen ska låneskulden inklusive pensionsförpliktelser ej överstiga 131 tkr per invånare vid något tillfälle under mandatperioden.

 Uppföljning
Vid delårsbokslutet hade låneskulden inklusive pensionsförpliktelser stigit från 126,3 tkr/invånare vid årsskiftet till 133,2 tkr/invånare.

Amorteringstid

Upptagna lån ska amorteras på samma tid som investeringen för vilket det underliggande lånet upptagits.

 Uppföljning
Samtliga lån som upptagits i form av nyupplåning eller refinansiering i kommunen och de kommunala bolagen har lagts med amortering kopplat till avskrivningstiden för underliggande amortering. Av not till balansräkningen redovisas kommunens och koncernens förändringar av lån under året.

Personalredovisning

Personalredovisningen är en ögonblicksbild av hur det ser ut för Olofströms kommun som arbetsgivare. Nyckeltalen som presenteras är av principen senast tillgängliga information. Olofströms kommun har delat in de nyckeltal vi följer i fyra områden, Rekrytering och kompetensförsörjning, Lön och lönesättning, Rehabilitering samt Medarbetardialog (som rapporteras i årsredovisningen). Inom områdena det en analys över förändringarna jämfört med tidigare period. Utöver detta belyses områden av särskild vikt.

Rekrytering och kompetensförsörjning

För att långsiktigt trygga kompetensförsörjning och kvalitén på verksamheten arbetar vi aktivt med medarbetarens hela livscykel i organisationen: attrahera, rekrytera, motivera, utveckla och avsluta. Det systematiska arbetsmiljöarbetet är en viktig del i att locka medarbetare och då främst det främjande hälsoarbetet.

Mått	Utfall 230731	Utfall 240731
Antal anställda kvinnor	1 066	1 030
Antal anställda män	236	233
Antal anställda totalt	1 302	1 263
Antal heltidsanställda kvinnor	822	805
Antal heltidsanställda män	213	211
Antal heltidsanställda totalt	1 035	1 016
Antal deltidsanställda kvinnor	244	225
Antal deltidsanställda män	23	22
Antal deltidsanställda totalt	267	247
Personalomsättning inkl. pension	7,0%	7,0%
Personalomsättning exkl. pension	6,2%	5,9%
Antal anställda per chef	19	18
Andel kvinnliga chefer i förhållande till andel kvinnliga medarbetare	90,7%	91,1%
Antal timavlönade kvinnor	413	393
Antal timavlönade män	201	186
Antal timavlönade totalt	614	579
Sysselsättningsgraden	95,7%	95,7%

Analys: Antalet anställda har minskat med 39 medarbetare sedan föregående period. Antalet timavlönade har också minskat med 35 medarbetare. Sysselsättningsgraden är densamma som föregående period. Den arbetade tiden för de timavlönade motsvarar 116 heltidstjänster, vilket innebär 133 989 timmar.

Lön och lönesättning

Grunderna för lönesättning ska vara gemensamma för hela kommunen. Lönepolitiken ska vara tydlig och enhetlig. Den lönepolitiska dialogen ska vara öppen och förtroendeskapande och i samverkan mellan arbetsgivare, fackförbund och medarbetare. Rätt använt är lön ett effektivt och betydelsefullt styrmedel för arbetsgivaren. Genom arbetet med lönebildning synliggör vi för medarbetaren att deras insats är betydelsefull och att vi som arbetsgivare belönar goda prestationer. Lönen ska vara ett resultat av medarbetarens prestation och bidrag till verksamheten och medarbetare ska på så sätt känna att de kan påverka sin lön. Löneöversynen är en av de största investeringarna vi gör under året och det är viktigt att vi ser på den som en investering som ska leda till effektivitet, produktivitet och kvalitet i våra verksamheter.

Mått	Utfall 230731	Utfall 240731
Medianlön kvinnor	30 500	31 700
Medianlön män	33 550	34 000
Medianlön totalt	30 900	31 900
Medellön kvinnor	32 696	33 900
Medellön män	35 157	35 862
Medellön totalt	33 144	34 265

Analys: Medianlönen har ökat med 1 000 kr. För kvinnor har den ökat 1 200 kr och för män 450 kr, vilket innebär att lönegapet mellan män och kvinnor har minskat sedan föregående period. Medellönen har ökat med 1 121 kr. För kvinnor har den ökat 1 204 kr och för män 705 kr.

Siffrorna för 2024 är inte jämförbara med de för 2023, eftersom Vårdförbundet och Sveriges lärare inte har fått sina nya löner för 2024 utbetalade innan delårets slut.

Rehabilitering

I Olofströms kommun ska vi ha sunda och hälsosamma arbetsplatser.

Rehabiliteringsarbetet är en del i det systematiska arbetsmiljöarbetet i kommunen. Rehabiliterings- och anpassningsarbetet i kommunen ska kännetecknas av tidiga insatser och ett aktivt arbete i hela processen. En framgångsfaktor i rehabiliteringsarbetet är att arbetsgivaren arbetar tillsammans med Försäkringskassan, Vårdgivare, Företagshälsovård, Arbetsförmedlingen och andra aktörer samt att våra chefer är aktiva i rehabiliteringsarbetet från början. Medarbetarens egen medverkan är avgörande för att nå framgång i rehabiliteringsarbetet. Andra avgörande faktorer för en lyckad rehabiliteringsprocess är att den genomförs i tidigt skede och på ett strukturerat sätt. Helst ska rehabiliteringsprocessen initieras redan innan medarbetare har en frånvaro på grund av sjukdom.

Mått	Utfall 230731	Utfall 240731
Sjukfrånvaron totalt	6,74%	7,30%
Sjukfrånvaron kort	50,04%	40,62%
Sjukfrånvaron lång	49,96%	59,38%
Sjukfrånvaro total kvinnor	7,69%	7,77%
Sjukfrånvaro total män	2,90%	5,44%
Sjukfrånvaro total 29 år eller yngre	7,47%	6,86%
Sjukfrånvaro totalt 30-49 år	6,28%	6,37%
Sjukfrånvaro totalt 50 år eller äldre	7,01%	8,32%
Frisknärvaro rullande 12 månader	49,22%	67,79%
Sjukfrånvaro dag 0- 14	2,61%	2,23%
Sjukfrånvaro dag 15- 90	1,13%	1,03%
Sjukfrånvaro dag 91 –	2,99%	4,05%

Analys: Den totala sjukfrånvaron har ökat sedan föregående period. Det är inom intervallet dag 91- som frånvaron har ökat

Sjukfrånvaron har minskat i åldersintervallen 29 år eller yngre. Frisknärvaron har ökat sedan föregående period och det var 924 av 1263 medarbetare som hade fem eller färre sjukdagar under den rullande 12 månadsperioden. Det kan i sin tur hänga ihop med att korttidssjukfrånvaron är minskat.

Det är en fortsatt skillnad mellan män och kvinnors sjukfrånvaro där kvinnor har högre sjukfrånvaro än män.

Det krävs ett fortsatt arbete från kommunen att både hantera korttidssjukfrånvaron men även arbeta systematiskt i rehabiliteringsarbetet med långtidssjukfrånvaron för att få medarbetare att kunna återgå i ordinarie arbete med eller utan anpassningar. Kommunen som arbetsgivare måste fortsätta arbeta för att tidigt fånga upp tecken på ohälsa hos våra medarbetare och snabbt rehabilitera våra medarbetare tillbaka till arbete. Behovet finns också att agera snabbt om detta inte är möjligt, och se om det finns annat arbete inom kommunen som är mer lämpligt för våra medarbetare. Ibland kräver det också att vi är modiga som arbetsgivare, om vi inte kan omhänderta medarbetarens arbetsförmåga, för att kunna hjälpa medarbetaren vidare. Detta behöver ske skyndsamt och strukturerat både för att vi som arbetsgivare ska veta hur vi ska hjälpa medarbetaren på bästa sätt men även för att det ska bli tydligt för medarbetaren. Arbete är en konstaterad friskfaktor. Långa perioder utan sysselsättning är inte gynnsamt för våra medarbetare.

Kommunövergripande aktiviteter

Det sker en rad kommunövergripande aktiviteter inom HR-området som leds av HR-avdelningen, vilka presenteras nedan.

Bemanningsteamet

Bemanningsteamet är Olofströms kommuns resurs för att bistå kommunens chefer och de verksamheter de leder med rekrytering och tillsättning av behovet av kortvariga anställningar (mindre än 14 dagar). Exempelvis när medarbetare är sjuka, är hemma för vård av barn, har APT eller

kompetensutvecklas. Genom bemanningsteamet säkerställer kommunen att vi har en väg in för medarbetare som har kortvariga anställningar. Bemanningen arbetar konsekvent med att kvalitetssäkra våra processer för rekrytering och kompetensförsörjning. Bemanningsteamet arbetar efter en gemensam framtagna rutin för säkerställande av giltigt arbetstillstånd och att dessa följs upp och kontrolleras regelbundet.

Bemanningsteamet ansvarar också för kommunens drogtestning vid nyanställning samt bistår i rekryteringsprocessen av Socialförvaltningens sommarvikariat.

Samarbetet mellan Bemanningen och verksamheterna i årets sommarrekryteringsprocess var mycket gott och arbetet fortgår med ständiga förbättringar för att få till både effektiva processer och goda introduktioner för kommunens sommarvikarier. Det gjordes en del förändringar inför sommarrekryteringen 2023, som vi fortsatte med under 2024. Det innebar att enhetscheferna i större utsträckning var delaktiga, de höll själva i fördelningen av sommarvikarier, tillsammans med bemanningsteamet, enhetscheferna höll även i intervjuer, tog referenser och lönesättning av nya sommarvikarier. Detta ledde till ett större engagemang och delaktighet mellan socialförvaltningen och bemanningen. Enhetscheferna kunde direkt vid intervjun avgöra om vikarien var lämplig för deras verksamhet och vikarien fick möjlighet att ställa frågor om arbetsuppgifter osv. Bemanningenheten fick en jämnare arbetsbelastning där antal resurser som finns i budget för Bemanningenheten räckte till, till skillnad mot åren innan, då vi tvingats ta in flera extra resurser för att kunna möta behovet från Socialförvaltningen. Bemanningenheten kunde då lägga mer fokus på att få in fler timavlönade som kunde stötta upp vid frånvaro under semesterperioden. Bemanningenheten tillsatte beställningar under semesterperioden 2024 motsvarande 37,3 heltidsanställda, varav 19 heltidsanställda i enbart semester under semesterperioden. Nästintill samma som under sommaren 2023 som motsvarade 38 heltider. Det visar fortfarande på en underbemanning av sommarvikarier. Stort

behov av vikarier i kombination med att Volvo (VCBC), som kommunen konkurrerar med gällande korttidsvikariat, gjorde att det var sena avhopp. Kommunens löneläge är betydligt lägre än vad Volvos är vilket gör att vikarierna i stor utsträckning väljer ett arbete på Volvo framför att arbeta i kommunens verksamheter. Många andra arbetsgivare erbjuder även heltid för alla sina sommarjobbare vilket försvårar tillsättningen då schema lämnades ut sent samt att många vikarier inte fick heltid som de önskat under sommaren. Särskilt svårt var det för funktionsstöd som även i vanliga fall har svårare med att rekrytera kvalificerade medarbetare.

Tillsatta pass	Utfall 230731	Utfall 240731
Funktionsstöd	88,5%	89%
Hemvård	94%	95%
Säbo	92,5%	93%
Utbildningsförvaltningen	91%	94%
Holjebadet	Ej aktuellt	98%
Kost/lokalvård	99,7%	100%

Analys: Tillsättningen av korttidsvikariat är fortsatt generellt mycket god. Det är fortsatt Funktionsstöd som har något lägre tillsättningsgrad till följd av främst behovet av utbildad personal till de personligassistent ärenden med behov av mer avancerad vård som inte alltid går att tillgodose då många av kommunens timavlönade medarbetare är unga som exempelvis arbetar vid sidan av studier. Det är även svårare att behålla timavlönade då det finns många privata aktörer som konkurrerar med högre löner och tillsvidare tjänster. En utmaning inom Funktionsstöd är också att behovet varierar stort. Kommunens vikarier vill jobba mycket och önskar då ofta andra arbetsplatser om behovet är lägre inom den verksamhet där de är aktiva. När behovet ökar igen att risken stor att vikarierna redan är uppbokade på andra pass eller fått vikariat i andra verksamheter.

Mått	230631	240731
Antal timavlönade personer via bemanningen	463	400

Mått	Utfall 230731	Utfall 240731
Totalt antal timmar	76310 tim	76845 tim

Notering: Socialförvaltningen står för 56 671 av dessa timmar, vilket blir 73,7% av totala antalet beställningar för kommunen.

Analys: Behovet av timmar bokade med timavlönade är nästintill samma som 2023, med en ökning på 1%.

Topp 3 beställningsorsaker 240101-240731	Beställningar i Timmar
Sjukdom	25889
Semester	18966
Introduktion	6448
Topp 3 beställningsorsaker 230101-230731	Beställningar i Timmar
Sjukdom	25430
Semester	16501
Introduktion	7720

Analys:
Semester beviljas oftare och har ökat från 16 501 timmar till 18 966, en ökning med 13%, vilket leder till att korttidsvikarier inte räcker till för att täcka sjukdom, vab och annan korttidsfrånvaro. En förklaring kan vara att det beviljas mycket semester under pågående schemaperioder och de timavlönande går åt till att täcka planerad frånvaro istället för korttidsfrånvaron. Det ökade uttaget av semester skulle kunna bero på att många medarbetare har stora semestersaldon som inte planeras in i schemat.

Vakanta pass har minskat från 5910 timmar till 4430 timmar. En minskning med 26%, detta kan tolkas som att fler vikarier erbjuds längre vikariat.

Introduktion antal timmar	Utfall 230731	Utfall 240731
Funktionsstöd	2949	1594
SÄBO	1672	2415
Hemvård	1814	1547
Utbildningsförvaltningen	49	3
Kost/lokalvård	1532	804
Holjebadet	0	56
Totalt	8016	6419

En ännu högre grundbemanning eller samplanering i högre utsträckning, hade inneburit färre kortvariga anställningar, minskade kostnader för introduktion och hade troligen inneburit högre kvalitet och effektivitet i verksamheterna då medarbetarna får samma förutsättningar och möjligheter som övriga.

Driftbudgetens avräkning per nämnd

	Helårs- budget inkl. TA	Prognos helår	Period- budget inkl. TA	Red. 2024-08	Red. 2023-08	Avvik. period- budget ./. Utfall	Avvik. års- budget ./. progn.
Kommunstyrelsen	110 115	107 714	73 931	65 171	58 996	8 760	2 401
Revisionen	1 320	1 320	880	879	800	1	0
Kultur- och fritidsnämnden	47 636	48 036	31 511	31 782	28 290	-271	-400
Utbildningsnämnden	349 223	352 923	220 987	224 089	216 835	-3 102	-3 700
Socialnämnden	453 987	465 887	299 221	303 088	300 465	-3 867	-11 900
Finansieringen	-962 281	-962 400	-635 965	-641 755	-620 905	5 791	119
Summa totalt:	0	13 480	-9 435	-16 747	-15 519	7 312	-13 480

Månadsuppföljning 2024-08

Avstämning mellan driftsbudgetens avräkning och resultaträkningen

	Utfall 2024-08-31	Helårsbudget 2024	Prognos Samtliga nämnder	Avvikelse Prognos Samtliga nämnder	Utfall 2024-08-31	Utfall 2024-08-31	Utfall 2024-08-31	Utfall 2024-08-31	Utfall 2024-08-31	Utfall 2024-08-31
	Samtliga nämnder	Samtliga nämnder	Samtliga nämnder	Samtliga nämnder	KS	KFN	UBN	SN	FINANS	REV
Verksamhetens intäkter	-237 249	-340 388	-346 099	5 711	-124 876	-5 266	-57 313	-49 625	-170	0
Avgår interna poster	120 946	175 901	178 725	-2 824	115 421	1 659	662	3 204	0	0
Summa enligt resultaträkning	-116 303	-164 487	-167 374	2 887	-9 455	-3 607	-56 651	-46 421	-170	0
Verksamhetens kostnader	860 201	1 290 560	1 333 668	-43 108	168 945	36 826	280 932	359 279	13 341	879
Avgår interna poster	-120 946	-175 901	-178 725	2 824	-15 227	-19 380	-59 303	-26 190	-846	0
Summa enligt resultaträkning	739 255	1 114 659	1 154 943	-40 284	153 718	17 445	221 629	333 089	12 495	879
Avskrivningar/Nedskrivningar	18 248	31 170	30 386	784	16 816	142	431	859	0	0
Nettokostnader	641 200	981 342	1 017 955	-36 613	161 079	13 981	165 409	287 527	12 326	879
Skatteintäkter	-452 316	-678 322	-679 589	1 267	0	0	0	0	-452 316	0
Generella statsbidrag	-205 382	-289 614	-306 827	17 213	0	0	0	-7 498	-197 884	0
Verksamhetens resultat	-16 498	13 406	31 539	-18 133	161 079	13 981	165 409	280 029	-637 874	879
Finansiella intäkter	-9 105	-28 941	-32 244	3 303	0	0	0	0	-9 105	0
Avgår interna poster	4 417	7 516	7 350	166	0	0	0	0	4 417	0
Summa enligt resultaträkning	-4 687	-21 425	-24 894	3 469	0	0	0	0	-4 687	0
Finansiella kostnader	8 856	15 535	14 185	1 350	4 286	80	39	73	4 378	0
Avgår interna poster	-4 417	-7 516	-7 350	-166	-4 273	-57	-36	-51	0	0
Summa enligt resultaträkning	4 439	8 019	6 835	1 184	13	23	3	21	4 378	0
Finansnetto	-249	-13 406	-18 059	4 653	13	23	3	21	-309	0
Årets res. enligt resr.	-16 747	0	13 480	-13 480	161 091	14 004	165 412	280 050	-638 183	879
Årets res. enligt driftb. avr.	-16 747	0	13 480	-13 480	65 171	31 782	224 089	303 088	-641 755	879

* Raderna visas avrundade men innehåller samtliga decimaler. Summorna kan därför skilja vid en manuell summering av raderna.

Investeringsbudgetens avräkning per nämnd

	Helårsbudget inkl. TA	Redovisning 2024-08-31	Återstår av helårsbudget inkl TA	Prognos kvarstående investeringar 2024
Kommunstyrelsen	223 106	65 081	158 025	48 590
Kultur- och fritidsnämnden	625	0	625	625
Utbildningsnämnden	1 450	483	967	966
Socialnämnden	1 800	0	1 800	1 800
Summa totalt:	226 981	65 564	161 417	51 981

Delårsredovisning 2024-08

Investeringsredovisning

(netto-redovisad)

Kommunstyrelsen/Kommunledningsförvaltningen

Nämndsordförande: Morgan Bengtsson

Förvaltningschef: Iréne Robertsson

PROJEKT		Budget	Ing.	Redovisn.	Prognos	Avvikelse	Budget	Prognos	S:A	Avvikelse	Status
		inkl TA	nedlagt	-24-08-	Kvarst	2024	totalt	kvarst.	Projekt	totalt	
		2024		31	2024		alla år	totalt	totalt		
210100024	Investeringsram för Kommunledningsförvaltningen	2 000	0	0	0	2 000	2 000	0	0	2 000	Löpande
210311012	Skyddsport mot översvämning	6 259	5 232	5 316	3 850	-2 907	14 000	8 100	18 648	-4 648	Fortsätter -25
211010524	Värmeboxar	300	0	0	300	0	300	300	300	0	Avslut -24
220110024	Investeringsram för kommunens fastigheter	4 800	0	665	740	3 395	4 800	740	1 405	3 395	Löpande
220210024	Investeringsram utbyte komponenter i fastigheter	11 250	0	4 752	6 498	0	11 250	6 498	11 250	0	Löpande
220310024	Utemiljö skolor o förskolor	1 250	0	554	696	0	1 250	696	1 250	0	Löpande
220510024	Fastigheter, skalskydd och larm	1 250	0	138	1 112	0	1 250	1 112	1 250	0	Löpande
220610024	Akustikåtgärder skolor och förskolor	630	0	102	528	0	630	528	630	0	Löpande
220700024	Elefektiveringar fastigheter	2 500	0	942	1 558	0	2 500	1 558	2 500	0	Löpande
223010423	Holjebadet, renovering	81	519	101	0	-20	600	0	620	-20	Klart
223010424	Nytt lekland och ny varmvattenbassäng	10 000	0	1 797	8 203	0	10 000	8 203	10 000	0	Fortsätter -25
223110423	Utredning Multihall/Idrottshall	97	303	178	0	-81	400	0	481	-81	Klart
223820424	Motorpavallen, värmeanläggning	1 200	0	538	662	0	1 200	662	1 200	0	Avslut -24
224021822	Centralköket, serveringslinje	120	0	0	0	120	120	0	0	120	Görs ej
225111621	Brännaregårdsskolan, utbyggnad kylrum i kök	340	10	24	0	316	350	316	350	0	Fortsätter -25
225811622	Nordenberg, kamera P-plats	50	300	0	50	0	350	50	350	0	Fortsätter -25
225811623	Nordenberg, entré vid biblioteket	151	299	151	0	0	450	0	450	0	Klart
225821618	Nordenberg, ombyggnad kök	2 943	6 058	4 254	550	-1 861	8 546	550	10 862	-2 316	Klart
225821623	Nordenberg, rivning lastkaj	404	76	419	0	-15	480	0	495	-15	Klart
225911623	Vilboksskolan, ombyggnad disklinje	360	0	0	0	360	360	360	360	0	Fortsätter -25
226210324	Ekeryds förskola, värme o ventilationsåtgärder	4 500	0	178	0	4 322	4 500	0	178	4 322	Avvaktar
227311320	Nytt särskilt boende	159 088	9 679	7 168	17 863	134 057	179 073	162 226	179 073	0	Fortsätter -25
228312424	Kulturhuset, övertagande fastighet	0	0	31 132	0	-31 132	0	0	31 132	-31 132	Klart
230101724	Beläggning enligt plan	5 630	0	4 965	665	0	5 630	665	5 630	0	Löpande

PROJEKT		Budget	Ing.	Redovisn.	Prognos	Avvikelse	Budget	Prognos	S:A	Avvikelse	Status
		inkl TA 2024	nedlagt	-24-08- 31	Kvarst 2024	2024	totalt alla år	kvarst. totalt	Projekt totalt	totalt	
230201724	Trafiksäkerhet	250	0	224	26	0	250	26	250	0	Löpande
230601720	Broreoveringar	574	226	37	537	0	800	537	800	0	Avslut -24
230601724	Inv ram komponentbyte broar	1 000	0	43	957	0	1 000	957	1 000	0	Löpande
231411723	Lisebacke, vägbyggnad	600	0	273	327	0	600	327	600	0	Avslut -24
232111723	GC-väg Ripvägen-Strandplan	459	321	194	0	265	780	0	515	265	Klart
232131724	Busstorg o GC-väg Bygatan Jämshög-Utredning	500	0	0	0	500	500	0	0	500	Görs ej
234511724	Förnyelse armaturer gatubelysning	3 750	0	657	3 093	0	3 750	3 093	3 750	0	Löpande
234521724	Elmätare gatubelysning	220	0	108	112	0	220	112	220	0	Löpande
235311424	Lekmiljö - utveckling	300	0	37	263	0	300	263	300	0	Löpande
241012923	Abborrasjöns badplats, nya badbryggor o hopptorn	110	250	98	0	12	360	0	348	12	Klart
241022923	Slagesnäs badplats, nya badbryggor o hopptorn	139	221	39	0	100	360	0	260	100	Klart
NETTO:		223 105	23 494	65 084	48 590	109 431	258 959	197 879	286 457	-27 498	

* Summa investeringar har avrundats för respektive rad. Totalsumma för redovisade investeringar kan därför skilja sig marginellt mot radsummorna.

Delårsredovisning 2024-08

Exploateringsredovisning

(netto-redovisad)

Kommunstyrelsen/Kommunledningsförvaltningen

Nämndsordförande: Morgan Bengtsson

Förvaltningschef: Iréne Robertsson

		Budget	Ing.	Redovisn.	Prognos	Avvikelse	Budget	Prognos	S:A	Avvikelse	Status
PROJEKT		inkl TA	nedlagt	-24-08-	Kvarst	2024	totalt	kvarst.	Projekt	totalt	
		2024		31	2024		alla år	totalt	totalt		
271310917	Uppfyllnad rest Flygfält, handelsområde	759	1 325	0	759	0	2 084	759	2 084	0	Avslut -24
271510923	Exploatering Holje 94:1 (fd Partilokal)	1 375	0	24	1 351	0	1 375	1 351	1 375	0	Avslut -24
271710923	Exploatering Lisebacke, Gränum 4:31	1 243	307	1 243	0	0	1 550	0	1 550	0	Klart
271810924	Exploatering Maxiberget Holje 103:1	625	0	37	163	425	625	588	625	0	Fortsätter -25
271820924	Exploatering Dannfeldtsvägen Holje 6:84, 6:179	50	0	0	0	50	50	50	50	0	Fortsätter -25
271830924	Exploatering Toffelvägen Holje 212:19	150	0	0	0	150	150	150	150	0	Fortsätter -25
NETTO:		4 202	1 632	1 304	2 273	625	5 834	2 898	5 834	0	

Delårsredovisning 2024-08

Nämndsordförande: Morgan Bengtsson
Förvaltningschef: Iréne Robertsson

Kommentarer till investeringsredovisning

210100024 – Investeringsram för Kommunledningsförvaltningen

Löpande investeringsprojekt som nyttjas av förvaltningens verksamheter. Inget planerat hittills.

210311012 – Skyddsport mot översvämning

Mark- och Miljodomstolens beslut har nu vunnit laga kraft och avtalet mellan Olofströms kommun, OKAB och Volvo rörande finansiering har påtecknats. Återstående projektering samt upphandling och genomförande av entreprenaden sker under perioden 2023-2027. Kommunens andel av kostnaden bedöms hamna på 4,6 mkr över projektets nuvarande budget.

211010524 – Värmeboxar

Inköp av värmeboxar kommer göras under hösten då vi har ett behov av dubbla skåp inför den nya transportorganisationen. Som behovet ser ut idag så kommer budgeten att hålla.

220110024 – Investeringsram för kommunens fastigheter

Löpande investeringsprojekt som kan nyttjas till att göra verksamhetsanpassningar eller komponentbyte på kommunens fastigheter. Det som hittills är utfört är cykelställ vid Ishallen, anpassning Jämshögs skola, ungdomsskrämman och åtgärder i elevcaféet på Nordenberg och ny diskmaskin på Funkisfabriken. En del andra arbeten är planerade att utföras innan årets slut.

220210024 – Investeringsram utbyte komponenter i fastigheter

Löpande investeringsprojekt som används för att byta ut komponenter på de kommunala fastigheterna.

Planering för året är gjord, men man får stryka en del och göra prioriteringar inom budget. Mycket skjuts till nästkommande år.

Det som är utfört är bland annat; ombyggnad entré o kiosk i Bågskyttehallen, renovering cafe efter vattenläcka och relining på Högavångsskolan, asfaltering vid Ishallen, utrymningsåtgärder, fönsterbyte, åtgärder tegelfasad, takbyte byggnad C och ventilationsåtgärder på Nordenberg. Entreprenad pågår eller är beställd till; byte fläktar ÅVA2 på Brännaregårds-skolan, byte brandlarm Gränums skola, byte tak Sim- o Idrottshallen, byte brandlarm Kyrkhults skola, byte takpapp gympabyggnad Kyrkhults skola, takbyte och ombyggnad tak byggnad A, B och D Vilboksskolan.

220310024 – Utemiljö skolor och förskolor

Arbetet med utemiljöerna på Jämshögs förskola och Gränums förskola är klart. Målsättningen var att förnya delar av en utemiljö till under hösten men arbetet på Jämshögs förskola blev något dyrare än beräknat på grund av söndrig dränering som behövde göras om i samband med projektet.

220510024 – Fastigheter, skalskydd och larm

Åtgärder är planerade på en skola och två förskolor.

220610024 – Akustikåtgärder skolor och förskolor

Åtgärder utförda i matsalen på Nordenbergsskolan, i anslutning till skolsköterskan lokal på Vilboksskolan och i en sal på Högavång. Dörrbyte håller på att utföras på Jämshögs skola. Offert för byte av ett undertak i ett klassrum i Kyrkhult är begärd.

220700024 – Eleffektiviseringar fastigheter

Bland annat har det utförts eleffektiviseringsåtgärder i våra kök. Flera belysningsprojekt är utförda och fler planeras att genomföras under hösten.

223010423 – Holjebadet, renovering Klart

223010424 – Nytt lekland och ny varmvattenbassäng

Upphandling pågår och man inväntar beslut.

223110423 – Utredning Multihall/Idrottshall

Förstudien är klar och har presenterats för Kultur- och fritidsnämnden. Därmed är projektet färdigställt.

223820424 – Motorpavallen, värmeanläggning

Entreprenad pågår och färdigställs under hösten.

224021822 – Centralköket, serveringslinje

Projektet har varit pausat en längre tid i avvaktar på att storköksombyggnaden på Nordenberg färdigställs. Kostenheten har gett besked att investeringen inte ska göras.

2255111621 – Brännaregårdsskolan, utbyggnad kylrum i kök

Offert har inkommit, kostnad mer än budget. I dialog med kommunchef har projektet pausats i avvaktan på budgetbeslut för investeringar 2025.

225811622 – Nordenberg, kamera P-plats

Stolpar har monterats och kameror köpts in. Inväntar besked ifrån FÖG om när det kan finnas server redo för det inspelade materialet. Först då kan kamerorna monteras.

225811623 – Nordenberg, entré vid biblioteket
Färdigställt

225821618 – Nordenberg, ombyggnad kök

Färdigställt inväntar dock slutfaktura. Gamla installationer förutsattes i projekteringen att de rivits ut i tidigare entreprenader, men dessa visade sig vara kvar gällande både ventilation och VS. Detta gav merkostnader i projektet då de av utrymmesskäl behövdes rivas. Felaktiv golvkonstruktion under den del av matsalen som gjorts om till storkök upptäcktes och behövdes rivas ut. Skicket på befintliga VA-ledningar som var tänkta att återanvändas var så dåliga att de antingen behövdes bytas ut eller relinas.

225821623 – Nordenberg, rivning lastkaj
Färdigställt

225911623 – Vilboksskolan, ombyggnad disklinje

Avvaktat till storköksombyggnaden på Nordenberg. Kan nu påbörjas när vi har bemaning till det internt, dock oklart när det blir möjligt, då andra projekt prioriteras före.

226210324 – Ekeryds förskola, värme o ventilationsåtgärder

Avvaktar besked från Utbildningsförvaltningen om objektets framtid.

227311320 – Nytt särskilt boende

Entreprenören har påbörjat sin detaljprojektering 18 mars. Entreprenanden ska vara färdigställd senast 18 september 2026. Markarbeten

på plats har påbörjats och gjutning av grundplatta utförs inom kort.

228312424 – Kulturhuset, övertagande fastighet

Köp av Kulturhuset enl KF §111/2023

230101724 – Beläggning enligt plan

Löpande investeringsprojekt för att förnya beläggningarna på kommunala vägar.

Exempel på vägar som åtgärdats – Strömvägen, Skomakarevägen, Toffelvägen, Halenvägen Strandplan, Strandvägen, Äppelvägen, Länsmansvägen, Boafallvägen, Västra Storgatan.

230201724 - Trafiksäkerhet

Löpande investeringsprojekt. Farthinder på Strandplan (utbyte till fasta hinder) är på plats.

230601720 – Brorenoveringar

Avsatta medel för reparation av Liljenborgsbron. Tillstånd beviljat. Reparationsarbete påbörjat.

230601724 – Inv ram komponentbyte broar

Löpande investeringsprojekt. Bro Östra Storgatan. Reparationsarbeten är påbörjade.

231411723 – Lisebacke, vägbyggnad

Genomförs efter exploatering Lisebacke 27170923 i början augusti.

232111723 – GC-väg Ripvägen-Strandplan

Klart. Avskiljning med GCM-sten från vägen sker efter asfaltering.

232131724 – Busstorg o GC-väg Bygatan Jämshög - utredning

Efter beslut (nekad) på ansökan av konsultkostnader, avslutas detta projekt utan att färdigställas.

234511724 – Förnyelse armaturer på gatubelysning

Pågår, fortlöpande.

234521724 – Elmätare gatubelysning
Pågår, fortlöpande.

235311424 – Lekmiljö - utveckling

Några äldre markanläggningar har byts ut på storlekplatsen. Fortsatt arbete pågår, där vi projekterar utbyte av en hel lekmiljö del som är sedan lekplatsen byggdes.

241012923– Abborrasjöns badplats, nya badbryggor o hopptorn

Nya badbryggor och hopptorn är på plats.

241022923 – Slagesnäs badplats, nya badbryggor o hopptorn

Nya badbryggor och hopptorn är på plats.

**Kommentarer till
Exploateringsredovisning**

271310917 – Uppfyllnad rest Flygfält, handelsområde

Teknisk samordnare Infrastruktur har sökt statsbidrag för projektet. Avvaktar beslut från MSB och därefter genomförs projektet.

271510923 – Exploatering Holje 94:1 (fd Partilokal)

Pågår. Avstämning med ledningsägare har genomförts. Sammanslagning av 2 fastigheter till en fastighet samt upplösande av en samfällighet över fastigheterna utreds. Byggnation kan påbörjas först när detta är klart.

27170923 – Exploatering Lisebacke, Grännum 4:31

Ledningförläggning är klar. Vägen in till tomter ska "sitta" till sig en period innan den avslutas med bärlager och asfalt, vilket bokförs på ett investeringsprojekt.

**271810924 – Exploatering Maxiberget
Holje 103:1**

Naturvärdesinventering har beställts. Arbete med denna inleds inom kort. Beställningen som har gjorts är så "slimmad" som möjligt och förhoppningen är att det räcker med en övergripande inventeringen enligt svensk standard utan fördjupningar. Trafikmodell för Olofströms tätort (hänger samman med flera exploateringsområden) har beställts, startmöte kommer ske inom kort. Till följd av personalomsättning kan kostnadsposter behöva flyttas till 2025.

**271820924 – Exploatering
Dannfeldtsvägen Holje 6:84, 6:6:179**

Lantmäteriförrättning för inrättande av ledningsrätt respektive servitut för infart har inte initierats

**271830924 – Exploatering Toffelvägen
Holje 212:19**

Miljöteknisk markundersökning har inte beställts.

Delårsredovisning 2024-08

Investeringsredovisning

(netto-redovisad)

Utbildningsnämnden/Utbildningsförvaltningen

Nämndsordförande: Tamam Abou-Hamidan

Förvaltningschef: Patrik Håkansson

PROJEKT	Budget inkl TA 2024	Redovisn. -24-08-31	Prognos Kvarst 2024	Avvikelse 2024	Status
160100524 Inventarier förskolan	300	0	0	300	0
162000524 Inventarier fritidshem	100	0	0	100	0
162100524 Inventarier förskoleklass	40	0	0	40	0
162200524 Inventarier grundskolan	400	364	690	-654	0
162300524 Inventarier anpassad grundsärskola	80	0	206	-126	0
162400524 Inventarier elevhälsa	30	0	0	30	0
164100524 Gymnasieskolan	400	120	70	210	0
166100524 Komvux	70	0	0	70	0
169100524 Musikskolan	30	0	0	30	0
NETTO:	1 450	484	966	0	

Använt	Använt	Prognos
Fysisk lärmiljö Jämshög	364	400
Vilboken anpassad grundskola		206
Slöjd, luftfilter		141
Brännaregårdsskolan, möbler & utemiljö		200
Kyrkhult skola, möbler		140
Möbler expedition KAA, Nordenberg	65	80
Stolar & ljudabsorbenter, Nordenberg	55	110
Övrigt		173
	484	1 450

Delårsredovisning 2024-08

Kultur- o Fritidsnämnden/Kommunledningsförvaltningen

Investeringsredovisning

(netto-redovisad)

Nämndsordförande: Christoffer Danielsson

Förvaltningschef: Iréne Robertsson

		Budget	Redovisn.	Prognos	Avvikelse	Status
PROJEKT		inkl TA	-24-08-	Kvarst	2024	
		2024	31	2024		
167600624	Konstinköp	25	0	25	0	Avslut -24
168000524	Inventarier Holjebadet	175	0	175	0	Avslut -24
168400524	Inventarier Fritid	175	0	175	0	Avslut -24
168500524	Inventarier Kultur	50	0	50	0	Avslut -24
168700524	Inventarier Biblioteket	150	0	150	0	Avslut -24
168800524	Inventarier Växtverket	50	0	50	0	Avslut -24
NETTO:		625	0	625	0	

Delårsredovisning 2024-08

Socialnämnden/Socialförvaltningen

Investeringsredovisning

(netto-redovisad)

Nämndsordförande: Miroslav Milurovic

Förvaltningschef: Robert Schelin

PROJEKT		Budget inkl TA 2024	Redovisn. -24-08-31	Prognos Kvarst 2024	Avvikelse 2024	Status
175000524	Gemensam adm socialförv	1 500	0	1 500	0	Avslut -24
175110524	Vårdsängar	300	0	300	0	Avslut -24
NETTO:		1 800	0	1 800	0	

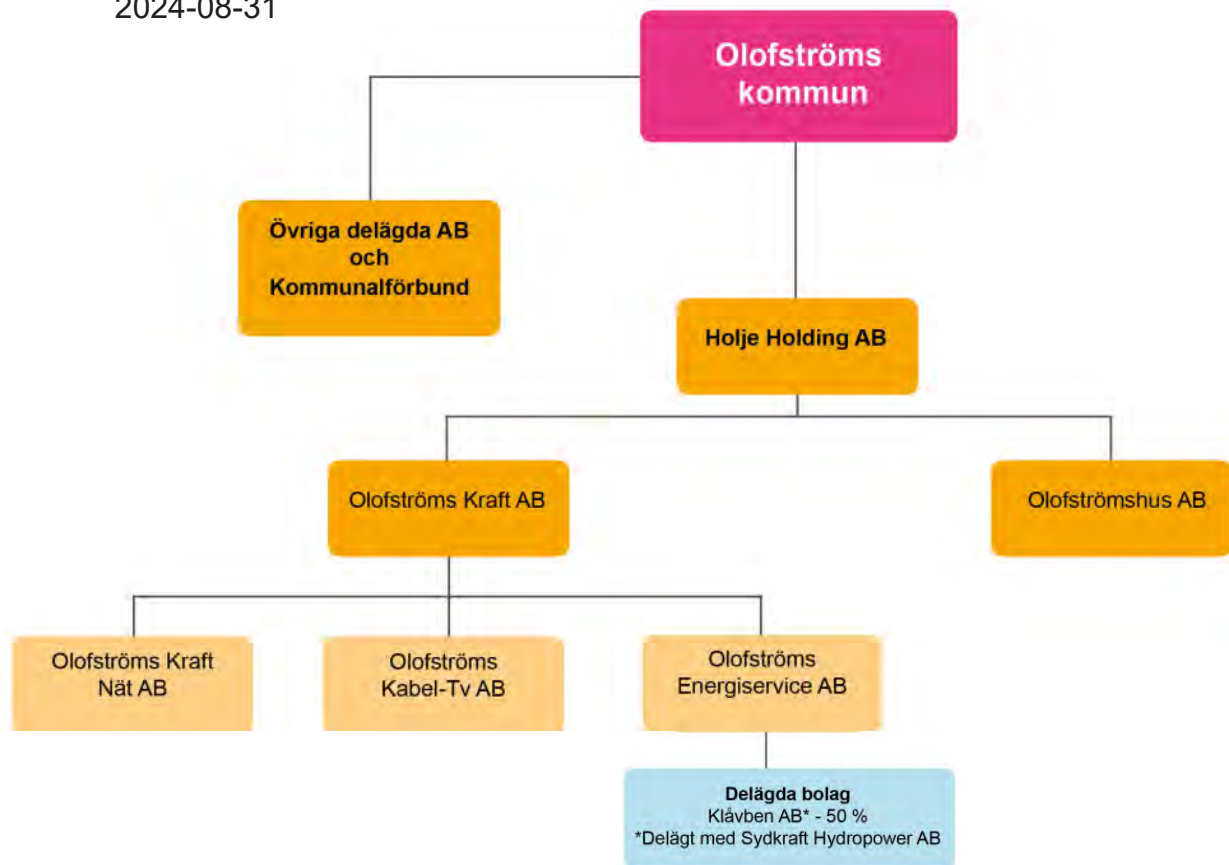
175000524 Gemensam adm socialförv

175110524 Vårdsängar



Koncernorganisation för Olofströms kommun 2024

2024-08-31



Information om bolagens verksamheter

Holje Holding AB

Bolaget är koncernkoncernens ägarbolag och har ingen egen verksamhet.

Olofströmshus AB

Bolaget ska förvärva, äga, sälja och förvalta fastigheter samt uppföra bostäder, affärslägenheter och kollektiva anordningar. Syftet med verksamheten är att svara för försörjningen av bostäder och lokaler i kommunen.

Olofströms Kraft AB

I bolaget har all personal i Kraftbolagskoncernen sin anställning. I bolaget bedrivs produktionsanläggningar för värme, återvinning av värme och andra till energiområdet hörande anläggningar samt att distribuera värme och andra former av ledningsbunden energi.

Bolaget bedriver även va-verksamhet och entreprenadverksamhet inom anläggningssektorn. Bolaget äger även infrastrukturen för bredband i kommunen och upplåter fibernät till bland annat Olofströms Kabel-TV AB.

Olofströms Kraft Nät AB

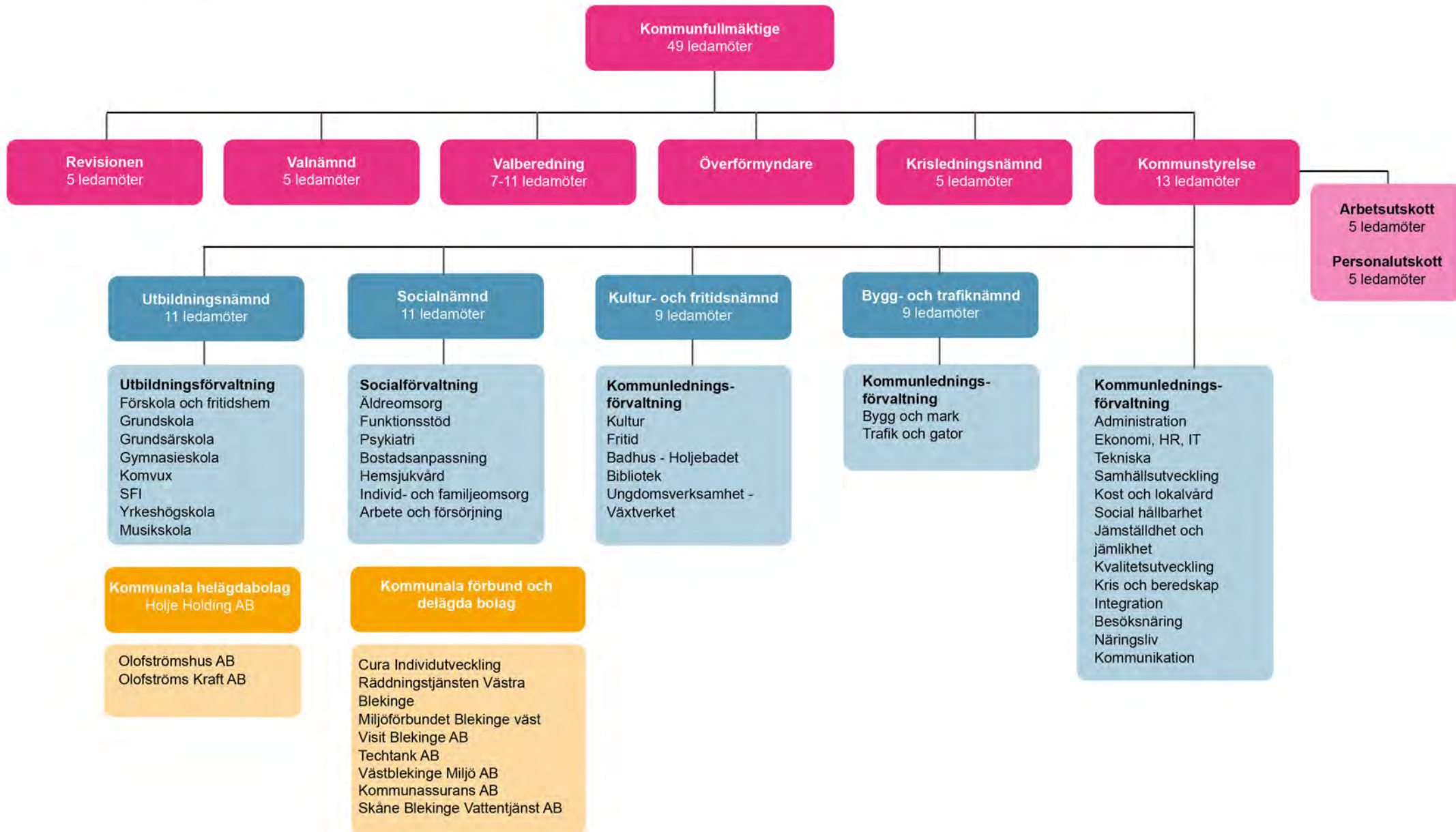
Bolaget är ett renodlat nätbolag vars huvudsakliga verksamhet består i att transportera elenergi från olika leverantörer till kunderna på ett så kostnadseffektivt sätt som möjligt.

Olofströms Energiservice AB

Den huvudsakliga verksamheten för bolaget är att bedriva handel med och produktion av vattenkraftbaserad elenergi. Intressebolaget Klåvben AB bedriver motsvarande verksamhet.

Olofströms Kabel-TV AB

Bolaget har till föremål för sin verksamhet att via antingen fiber- eller koaxkablarna leverera internetuppkoppling till företag och privatkunder. Bolaget har också internetleveranser via ADSL. Accessnätet till fastigheterna hyrs av Skanova.



Delårsresultat 2024 - koncernen

(Resultat efter finansiella poster i tkr)

Bolag	Prognos		2023-01-01 2023-12-31	2023-01-01 2023-08-31
	2024-01-01 2024-12-31	2024-01-01 2024-08-31		
Olofströms kommun	-13 480	16 747	-12 385	15 519
<i>Koncernjustering utdelningar</i>	<i>-15 000</i>	<i>0</i>	<i>-3 000</i>	<i>-3 000</i>
Holje Holding	15 000	34	3 155	3 058
<i>Koncernjustering utdelningar</i>	<i>-15 000</i>	<i>0</i>	<i>-3 000</i>	<i>-3 000</i>
Olofströms Kraft AB	5 000	4 113	4 484	3 655
Olofströms Kabel-Tv AB	2 023	1 395	2 835	1 976
Olofströms Energiservice AB	5 000	2 483	5 551	7 534
Olofströms Kraft Nät AB	27 500	16 986	27 057	12 203
Olofströmshus AB	8 309	5 978	-25 555	9 379
Övriga koncernjusteringar	1 366	910	1 366	2 427
Summa resultat före skatt	20 718	48 646	508	49 751
Aktuell skatt		0	0	0
Uppskj skatt m m		-5 145	-5 561	-5 226
Koncernens nettoresultat		43 501	-5 053	44 525

Verksamhetens externa kostnader

Tkr

	jan-aug 2024	jan-aug 2023
Inventarier, material, konsulttjänster och transfereringar		
Material och inventarier	2 592	2 303
Bidrag till enskilda	4 964	4 104
Bidrag till föreningar m fl	5 341	6 274
Assistansersättning till Försäkringskassan	5 069	4 297
Husbyggnadsentreprenader	3 169	2 516
Övriga entr. och köp av verks. av ftg, kommuner mfl	91 525	94 477
Summa	112 660	113 970
Personalkostnader		
Bruttolön exkl övertid	380 401	378 350
Övertid	1 560	2 296
Fyllnadstid	582	822
Personalomkostnader	118 069	116 659
Arbetsmarknadsåtgärder	4 184	5 176
Arvoden	3 348	3 300
Övrigt	5 651	5 316
Summa personalkostnader	513 793	511 918
Övriga verksamhetskostnader		
Lokal- och markhyror fastighetservice	29 648	28 211
Hyra/leasing av anläggningstillgångar	13 651	12 030
Bränsle, energi och vatten förbrukningsavgifter	14 998	11 955
Böcker och undervisningsmaterial	3 822	4 166
Livsmedel och färdiglagad mat	11 477	11 512
Reparation och underhåll av inventarier	2 505	1 832
Databehandling	10 900	9 036
Tele- och datakommunikation	1 705	1 646
Förbrukningsinventarier och förbrukningsmaterial	13 147	14 638
Transporter, resor mm	2 621	2 323
Annonsering, reklam, information o dyl	289	294
Försäkring, riskkostnader och skatter	5 457	2 476
Bokfört värde på avyttrade tillgångar	50	430
Upplösning av aktiverat bidrag till infrastruktur	2 533	0
Summa övriga verksamhetskostnader	112 802	100 548
Summa verksamhetens externa kostnader	739 255	726 435

Olofströms kommun

Så här används en "kommunal" hundralapp

Mkr

	Red. Kr/100 kr 2401		Red. Kr/100 kr 2301		För. ändr. i %
	-2408	Period	-2308	Period	
Vård, omsorg: äldre och personer med funktionsnedsättning	278 932	44,3	272 618	44,8	-1,1
Skolväsendet för barn- och ungdom	154 633	24,5	149 251	24,6	-0,4
Förskola, fritidshem och annan pedagogisk verksamhet	61 298	9,7	59 035	9,7	0,0
Infrastruktur t ex gator och vägar	38 147	6,1	35 758	5,9	3,4
Kultur - och Fritid	36 326	5,8	34 398	5,7	1,8
Individ- och familjeomsorg	31 619	5,0	29 931	4,9	2,0
Politisk verksamhet	8 969	1,4	8 952	1,5	-6,7
Särskilt riktade insatser	7 734	1,2	8 728	1,4	-14,3
Övrig utbildning	2 785	0,4	2 852	0,5	-20,0
Vuxenutbildning	5 497	0,9	4 455	0,7	28,6
Affärsverksamhet	4 408	0,7	1 816	0,3	133,3
<i>Gemensamt; att fördela</i>	<i>16 368</i>		<i>13 136</i>		
SUMMA	630 347	100,0	607 794	100,0	

När det gäller fördelningen av den kommunala hundralappen har vi samma uppdelning som SCB har i sin RS-statistik. Fördelning av gemensamma kostnader (Gemensam verksamhet och gemensamma lokaler) har även detta fördelats med samma nyckel som SCB. I denna statistik ingår såväl interna som externa kostnader och intäkter kopplad till respektive SCB-rad. Allt detta är i enlighet med hur det ställs upp i RS-statistiken.

*Jämförelseåret för 2023 har ändrats då verksamhet 5403 inte var kopplad till någon SCB-rad då vilket justerades vid årsbokslutet för 2023 men påverkar här jämförelseåret 2023 med 3,833 mkr. Under 2024 har vi nu ändrat våra rutiner så att varje ny verksamhet samtidigt kopplas till en SCB-rad. Mindre skillnader kan ändå uppstå för jämförelseåret då fördelningsnycklar ändras och då även påverkar bakåt.

Olofströms kommun

Resultaträkning

Mkr

Delårsredovisning 2024

		Koncernen		Kommunen		Budget 2024	Prognos Helår 2024
		Resultat Jan-Aug 2024	Resultat Jan-Aug 2023	Resultat Jan-Aug 2024	Resultat Jan-Aug 2023		
Verksamhetens intäkter	Not 1	344,6	340,6	116,3	119,5	164,5	167,4
Verksamhetens kostnader	Not 2	-884,0	-869,5	-739,2	-726,4	-1 114,6	-1 155,0
<i>Varav pensionskostnader</i>	Not 3	-66,3	-59,7	-61,1	-55,2	-102,7	-106,2
Avskrivningar/Nedskrivningar	Not 4	-62,6	-56,4	-18,2	-16,6	-31,2	-30,4
Verksamhetens nettokostnader		-602,0	-585,3	-641,1	-623,5	-981,3	-1 018,0
Skatteintäkter	Not 5	452,3	448,2	452,3	448,2	678,3	679,6
Generella statsbidrag och utjämning	Not 6	205,4	184,7	205,4	184,7	289,6	306,8
Verksamhetens resultat		55,7	47,6	16,6	9,4	-13,4	-31,6
Finansiella intäkter	Not 7	3,8	4,4	4,7	7,7	21,4	24,9
Finansiella kostnader	Not 8	-16,0	-7,5	-4,5	-1,6	-8,0	-6,8
Finansnetto		-12,2	-3,1	0,2	6,1	13,4	18,1
Resultat efter finansiella poster		43,5	44,5	16,8	15,5	0,0	-13,5
Extraordinära poster		0,0	0,0	0,0	0,0	0,0	0,0
Periodens resultat		43,5	44,5	16,8	15,5	0,0	-13,5

Olofströms kommun

Balansräkning

Delårsredovisning 2024

Mkr

		Koncernen		Kommunen	
		Utg Balans 240831	Utg Balans 231231	Utg Balans 240831	Utg Balans 231231
Tillgångar					
Anläggningstillgångar					
Immateriella anläggningstillgångar	Not 9	10,2	10,4	-	-
<u>Materiella anläggningstillgångar</u>					
Mark, byggnader och tekniska anläggningar	Not 10	1 077,9	1 011,3	366,8	327,1
Pågående investeringar	Not 11	157,3	121,2	50,4	42,4
Maskiner och inventarier	Not 12	651,7	680,1	14,3	14,7
Summa		1 886,9	1 812,6	431,5	384,2
Finansiella anläggningstillgångar	Not 13	19,8	19,8	284,4	284,4
Summa anläggningstillgångar		1 916,9	1 842,8	715,9	668,6
Bidrag till statlig infrastruktur	Not 14	92,5	95,0	92,5	95,0
Omsättningstillgångar					
Exploateringsverksamhet o råvaror	Not 15	17,7	18,1	15,4	14,1
Fordringar	Not 16	205,2	148,7	164,0	107,2
Kassa och bank	Not 17	126,7	108,8	71,0	37,4
Summa omsättningstillgångar		349,6	275,6	250,4	158,7
Summa tillgångar		2 359,0	2 213,4	1 058,8	922,3
Eget kapital, avsättningar och skulder					
Ingående värde		696,3	701,3	494,5	506,9
Årets resultat		43,5	-5,0	16,8	-12,4
Summa eget kapital	Not 18	739,8	696,3	511,3	494,5
Avsättningar					
Avsättning för pensioner	Not 19	24,3	22,2	18,0	15,9
Andra avsättningar	Not 20	212,3	207,2	95,0	95,0
Summa avsättningar		236,6	229,4	113,0	110,9
Skulder					
Långfristiga skulder	Not 21	1 059,3	987,4	190,5	120,1
Kortfristiga skulder	Not 22	323,3	300,3	244,0	196,8
Summa skulder		1 382,6	1 287,7	434,5	316,9
Summa eget kapital, avsättningar och skulder		2 359,0	2 213,4	1 058,8	922,3

		Koncernen		Kommunen	
		Utg Balans 240831	Utg Balans 231231	Utg Balans 240831	Utg Balans 231231
Panter och ansvarsförbindelser					
Pensionsförpliktelser som inte upptagits bland skulderna eller avsättningarna	Not 23	246,7	236,9	246,7	236,9
Övriga ansvarsförbindelser *	Not 24	30,8	70,3	899,1	937,1
Summa panter och ansvarsförbindelser		277,5	307,2	1 145,8	1 174,0

Olofströms kommun

Kassaflödesanalys

Mkr

		Koncernen		Kommunen	
		2024 Jan-Aug	2023 Jan-Aug	2024 Jan-Aug	2023 Jan-Aug
Löpande verksamhet					
Verksamhetens resultat		55,7	47,6	16,6	9,4
Avskrivningar/Nedskrivningar	Not 4	62,6	56,4	18,2	16,6
Avsättning för pensioner	Not 19	2,2	1,3	2,2	1,3
Förändring andra avsättningar	Not 20	5,1	5,2	0,0	0,0
Övriga ej rörelsekapitalpåverkande poster	Not 25	2,5	-0,1	2,6	0,0
Summa		128,1	110,4	39,6	27,3
Erhållen ränta		-0,4	0,6	1,9	1,7
Erhållna utdelningar	Not 7	0,5	0,0	0,6	3,0
Erlagd ränta		-15,0	-7,8	-4,2	-1,7
Kassaflöde från löpande verksamhet före förändring i rörelsekapital		113,2	103,2	37,9	30,3
Kassaflöde från förändring i rörelsekapital					
Förändring fordringar		-51,2	-2,8	-54,7	-11,2
Förändring kortfristiga skulder		29,0	-16,3	51,8	1,6
Förändring exploateringsfastigheter	Not 26	-1,3	-0,1	-1,3	-0,1
Kassaflöde från löpande verksamhet		89,7	84,0	33,7	20,6
Investeringsverksamhet	Not 27				
Förvärv av immateriella anläggningstillgångar		0,0	-0,4	0,0	0,0
Förvärv av materiella anläggningstillgångar		-138,8	-95,0	-65,6	-21,2
Förvärv av finansiella anläggningstillgångar		0,0	-1,3	0,0	-1,4
Försäljning av materiella anläggningstillgångar		0,0	0,4	0,0	0,2
Försäljning av finansiella anläggningstillgångar		0,0	0,1	0,0	0,0
Kassaflöde från investeringsverksamhet		-138,8	-96,2	-65,6	-22,4
Finansieringsverksamhet					
Upptagna lån		89,1	50,0	74,1	0,0
Inlösen av lån		0,0	-20,0	0,0	0,0
Amortering på lån		-17,2	-14,8	-3,7	-3,7
Erhållet/lämnat aktieägartillskott		-4,9	-2,1	-4,9	-2,1
Kassaflöde från finansieringsverksamhet		67,0	13,1	65,5	-5,8
Bidrag till statlig infrastruktur					
Utbetalningar av bidrag till infrastruktur		0,0	0,0	0,0	0,0
Summa kassaflöde		17,9	0,9	33,6	-7,6
Likvida medel vid årets början		108,8	200,7	37,4	115,8
Likvida medel vid periodens slut		126,7	201,6	71,0	108,2

Olofströms kommun

Noter till Resultaträkning

Mkr

	Koncernen		Kommunen			
	Resultat	Resultat	Resultat	Resultat	Budget	Prognos
	Jan-Aug 2024	Jan-Aug 2023	Jan-Aug 2024	Jan-Aug 2023	Jan-Dec 2024	Helår 2024
Not 1 Verksamhetens intäkter						
Nämndernas totala intäkter	237,2	229,7	237,2	229,7	340,4	346,1
Avgår interna intäkter	-120,9	-110,2	-120,9	-110,2	-175,9	-178,7
Summa intäkter i koncernbolagen	353,1	327,4	-	-	-	-
Avgår koncerninterna intäkter	-124,8	-106,3	-	-	-	-
Summa externa intäkter	344,6	340,6	116,3	119,5	164,5	167,4
Not 2 Verksamhetens kostnader						
Nämndernas totala kostnader	-800,5	-783,1	-800,5	-783,1	-1192,4	-1229,5
Pensionskostnader	-61,1	-55,2	-61,1	-55,2	-102,7	-106,2
Personalomkostnadsdifferens	1,5	1,7	1,5	1,7	4,6	2,0
Avgår interna kostnader	120,9	110,2	120,9	110,2	175,9	178,7
Råvaror och förnödenheter i koncernbolagen	-44,4	-41,7	-	-	-	-
Övriga externa kostnader i koncernbolagen	-166,5	-150,5	-	-	-	-
Personalkostnader i koncernbolagen	-53,5	-52,0	-	-	-	-
Uppskjuten skatt	-5,2	-5,2	-	-	-	-
Övriga rörelsekostnader	0,0	0,0	-	-	-	-
Skatt på periodens resultat	0,0	0,0	-	-	-	-
Avgår koncerninterna inköp	124,8	106,3	-	-	-	-
Summa externa kostnader	-884,0	-869,5	-739,2	-726,4	-1 114,6	-1155,0
Not 3 Pensionskostnader						
Överskott från premiebefrielseförsäkringen	0,2	0,0	0,2	0,0	0,0	0,2
Återköp av äldre pensionslösning	0,0	0,0	0,0	0,0	0,0	0,0
Omställningsfonden	-0,8	-0,1	-0,8	-0,1	-1,0	-1,0
Pensionskostnad, avgiftsbestämd ålderspension KAP-KL	-1,3	-1,6	-1,3	-1,6	-2,2	-2,2
Löneskatt på KAP-KL	-0,4	-0,4	-0,4	-0,4	-0,5	-0,5
Diff slutfaktura pens.kostnad, avg. ålderspension KAP-KL fg år	0,2	0,2	0,2	0,2	0,0	0,2
Pensionskostnad, förmånsbestämd ålderspension KAP-KL	-9,2	-6,0	-9,2	-6,0	-24,1	-28,2
Löneskatt på förmånsbestämd ålderspension KAP-KL	-2,1	-1,5	-2,1	-1,5	-5,9	-6,8
Utbetalningar ansvarsförbindelse mm	-14,2	-11,4	-14,2	-11,4	-16,9	-19,5
Uttag från överskottsfond	0,4		0,4	0,0	0,0	0,4
Löneskatt på utbetalda pensionsmedel	-3,9	-3,4	-3,9	-3,4	-4,5	-4,7
Pensionskostnader i bolagen	-4,0	-3,7	-	-	-	-
Löneskatt på pensionskostnader i bolagen	-1,2	-0,8	-	-	-	-
Pensionsförsäkringspremier för AKAP-KR	-23,6	-23,9	-23,6	-23,9	-37,5	-34,7
Löneskatt på AKAP-KR	-5,6	-5,7	-5,6	-5,7	-9,1	-8,4
Pensionsförsäkringspremier för fritidspolitiker*	0,0	-1,0	0,0	-1,0	-0,1	-
Särskild löneskatt på avsättning för pensioner (förtroendevalda)*	0,0	-0,1	0,0	-0,1	-0,1	-
Förvaltningsavgifter	-0,2	-0,2	-0,2	-0,2	-0,2	-0,2
Pensionsförsäkringspremier för riskpremier	-0,6	-0,1	-0,6	-0,1	-0,6	-0,6
Summa pensionskostnader	-66,3	-59,7	-61,1	-55,2	-102,7	-106,2
<i>* Redovisas i utfallet för 2024 på samma rad som pensionsförsäkringspremier för AKAP-KR och detsamma för löneskatten</i>						
Not 4 Avskrivningar/nedskrivningar						
Avskrivning på byggnader/tekniska anl.	-30,4	-27,0	-16,2	-14,4	-28,7	-27,4
Avskrivning på maskiner/inventarier	-31,9	-29,2	-2,0	-2,2	-2,5	-3,0
Avskrivning på immateriella anläggningstillgångar	-0,3	-0,2	-	-	-	-
Nedskrivningar/utrangeringar	0,0	0,0	0,0	0,0	0,0	0,0
Summa avskrivningar	-62,6	-56,4	-18,2	-16,6	-31,2	-30,4

	Koncernen		Kommunen		Budget Jan-Dec 2024	Prognos Helår 2024
	Resultat Jan-Aug 2024	Resultat Jan-Aug 2023	Resultat Jan-Aug 2024	Resultat Jan-Aug 2023		
Not 5 Skatteintäkter						
Kommunalskatt, prel. månatliga inbet.	452,2	439,7	452,2	439,7	677,9	678,3
Mellankommunal kostnadsutjämning	0,0	0,9	0,0	0,9	0,0	0,0
Justering för föregående år slutavräkning	-2,2	2,8	-2,2	2,8	0,0	-2,2
Prognos för innevarande år slutavräkning	2,3	4,8	2,3	4,8	0,4	3,5
Summa skatteintäkter	452,3	448,2	452,3	448,2	678,3	679,6
Not 6 Generella statsbidrag och utjämning						
Inkomstutjämning	121,2	117,8	121,2	117,8	180,2	181,8
Kostnadsutjämning	11,9	11,0	11,9	11,0	18,0	17,8
Regleringsbidrag/avgift	26,7	20,6	26,7	20,6	40,1	40,0
LSS-utjämning	17,8	13,0	17,8	13,0	25,8	26,7
Kommunal fastighetsavgift	20,3	17,0	20,3	17,0	25,5	30,5
Generella bidrag från staten	0,0	0,1	0,0	0,1	0,0	0,0
Övriga bidrag från staten	7,5	5,2	7,5	5,2	0,0	10,0
Summa statsbidrag och utjämning	205,4	184,7	205,4	184,7	289,6	306,8
Not 7 Finansiella intäkter						
Utdelning på aktier och andelar	0,6	0,0	0,6	3,0	18,5	18,8
Borgensavgifter	-	-	2,7	2,3	3,8	4,0
Övriga räntor	3,2	4,4	1,4	2,4	-1,4	1,6
Övriga finansiella intäkter	0,0	0,0	0,0	0,0	0,5	0,5
Summa finansiella intäkter	3,8	4,4	4,7	7,7	21,4	24,9
Not 8 Finansiella kostnader						
Räntekostnader lån	-14,3	-6,4	-3,0	-0,7	-6,6	-5,3
Finansiella kostnader, pensioner	-1,5	-0,8	-1,3	-0,6	-1,2	-1,3
Nedskrivning av finansiella anläggningstillgångar	0,0	0,0	0,0	0,0	0,0	0,0
Övriga finansiella kostnader	-0,2	-0,3	-0,2	-0,3	-0,2	-0,2
Summa finansiella kostnader	-16,0	-7,5	-4,5	-1,6	-8,0	-6,8

Olofströms kommun

Noter till Balansräkning

Mkr

	Koncernen		Kommunen	
	Utg balans	Utg balans	Utg balans	Utg balans
	240831	231231	240831	231231
Not 9 Immateriella anläggningstillgångar				
Anskaffningsvärden				
Ingående anskaffningsvärden	13,1	12,0	-	-
Årets aktiverade utgifter	0,0	1,1	-	-
Utrangeringar	0,0		-	-
Omklassificering	0,0		-	-
Utgående ackumulerade anskaffningsv.	13,1	13,1	-	-
Ackumulerade avskrivningar				
Ingående avskrivningar	-2,7	-2,3	-	-
Årets avskrivningar	-0,2	-0,4	-	-
Utrangeringar	0,0	0,0		
Utgående ackumulerade avskrivningar	-2,9	-2,7	-	-
Utgående bokfört värde	10,2	10,4	-	-
Not 10 Mark, byggnader och tekniska anläggningar				
Anskaffningsvärden				
Ingående anskaffningsvärden	2 004,4	1 916,5	767,9	731,6
Omklassificeringar från pågående	54,4	68,2	13,4	24,0
Övriga omklassificeringar	0,0	1,4	0,0	0,0
Utrangeringar	0,0	-8,2	0,0	-8,2
Årets aktiveringar	42,6	26,5	42,6	20,5
Årets investeringsinkomster	0,0	0,0	0,0	0,0
Erhållet statligt stöd	0,0	0,0	0,0	0,0
Årets försäljningar	0,0	0,0	0,0	0,0
Utgående ackumulerade anskaffningsv.	2 101,4	2 004,4	823,9	767,9
Ackumulerade avskrivningar				
Ingående avskrivningar	-832,0	-798,8	-408,9	-395,2
Utrangeringar	0,0	8,0	0,0	8,0
Årets avskrivningar	-30,4	-41,1	-16,3	-21,7
Årets försäljningar	0,0	0,0	0,0	0,0
Omklassificeringar	0,0	-0,1	0,0	0,0
Utgående ackumulerade avskrivningar	-862,4	-832,0	-425,2	-408,9
Nedskrivningar				
Ingående nedskrivningar	-161,1	-123,3	-31,9	-31,9
Övriga omklassificeringar	0,0	-1,3	0,0	0,0
Nedskrivningar	0,0	-36,5	0,0	0,0
Utgående nedskrivningar	-161,1	-161,1	-31,9	-31,9
Utgående bokfört värde	1 077,9	1 011,3	366,8	327,1

	Koncernen		Kommunen	
	Utg balans 240831	Utg balans 231231	Utg balans 240831	Utg balans 231231
Not 11 Pågående investeringar				
Ingående anskaffningsvärde	121,2	112,4	42,4	35,7
Justering av ingående anskaffningsvärde	0,0	0,0	0,0	0,0
Omklassificeringar från pågående	-55,7	-106,1	-14,6	-24,3
Årets investeringar	134,8	137,6	65,6	53,7
Årets försäljningar	0,0	0,0	0,0	0,0
Utrangeringar	0,0	0,0	0,0	0,0
Årets aktiveringar	-43,0	-22,7	-43,0	-22,7
Utgående anskaffningsvärde	157,3	121,2	50,4	42,4
Not 12 Maskiner och inventarier				
Ingående anskaffningsvärde	1 306,5	1 233,5	46,8	48,4
Omklassificeringar från pågående	1,2	35,6	1,2	0,3
Omklassificeringar	0,0	0,0	0,0	0,0
Utrangeringar	-4,9	-19,7	-4,8	-4,0
Årets investeringsutgifter	2,3	57,1	0,4	2,1
Utgående ack. anskaffningsvärden	1 305,1	1 306,5	43,6	46,8
Ackumulerade avskrivningar				
Ingående avskrivningar	-620,0	-595,3	-32,1	-32,8
Omklassificeringar	0,0	0,0	0,0	0,0
Utrangeringar	4,9	19,7	4,8	4,0
Årets avskrivningar	-31,6	-44,4	-2,0	-3,3
Utgående ackumulerade avskrivningar	-646,7	-620,0	-29,3	-32,1
Nedskrivningar				
Ingående nedskrivningar	-10,0	-10,0	0,0	0,0
Nedskrivningar	0,0	0,0	0,0	0,0
Utgående nedskrivningar	-10,0	-10,0	0,0	0,0
Uppskrivningar				
Ingående uppskrivningar	3,6	4,0	0,0	0,0
Avskrivningar på uppskrivet belopp	-0,3	-0,4	0,0	0,0
Utgående uppskrivningar	3,3	3,6	0,0	0,0
Utgående bokfört värde	651,7	680,1	14,3	14,7
Not 13 Finansiella anläggningstillgångar				
Aktier och andelar i kommunens koncernföretag	-	-	274,5	274,5
Andelskapital i Kommuninvest ek. förening	8,3	8,3	8,3	8,3
Övriga aktier och andelar	3,5	3,5	1,6	1,6
Reverser intressebolag	8,0	8,0	0,0	0,0
Övriga utlämnade lån	0,0	0,0	0,0	0,0
Summa	19,8	19,8	284,4	284,4
Specifikation av Aktier och andelar i koncernftg				
Holje Holding AB	-	-	274,5	274,5
Summa	-	-	274,5	274,5
Not 14 Bidrag till statlig infrastruktur				
Medfinansiering Sydostlänken	95,0	95,0	95,0	95,0
- Årets upplösning	-2,5	0,0	-2,5	0,0
- Ackumulerad upplösning	-2,5	0,0	-2,5	0,0
Summa	92,5	95,0	92,5	95,0

	Koncernen		Kommunen	
	Utg balans 240831	Utg balans 231231	Utg balans 240831	Utg balans 231231
Not 15 Exploateringsverksamhet/Råvaror och förnödenheter				
Bostadsområde	9,6	8,3	9,6	8,3
Industriområde	0,7	0,7	0,7	0,7
Vattenförsörjning	5,1	5,1	5,1	5,1
Råvaror och förnödenheter	2,3	4,0	-	-
Summa	17,7	18,1	15,4	14,1
Not 16 Fordringar				
Fakturafordringar	11,1	9,3	6,4	7,7
Varav på kommunala bolag	-	-	0,0	1,0
Fordringar på intressebolag	10,3	5,8	0,0	0,0
Skattefordringar	4,1	2,0	0,0	0,0
Andra kortfristiga fordringar	0,9	1,0	0,9	1,0
Statsbidragsfordringar	26,4	19,5	26,4	19,5
F-Skatt	29,1	16,1	29,1	16,1
Skattekonto	5,1	4,3	1,9	0,3
Momsfordran	8,1	8,8	8,1	7,8
Förutbetalda kostnader	69,5	18,4	67,9	13,0
Upplupna intäkter	26,7	31,6	12,8	12,4
Beräknade slutavräkningar 2023-2024 (2022)	10,5	29,4	10,5	29,4
Övriga poster	3,4	2,5	0,0	0,0
Summa Fordringar	205,2	148,7	164,0	107,2
Not 17 Kassa och bank				
Koncernkonto	127,0	109,7	127,0	109,7
Skuld/Fordran till koncernföretag	-	-	-55,6	-71,3
Skuld/Fordran till intressebolag	-0,4	-1,0	-0,4	-1,0
Koncernkonto *	126,6	108,7	71,0	37,4
Övrigt	0,1	0,1	0,0	0,0
Summa Kassa och bank	126,7	108,8	71,0	37,4
* Alla underkonton i koncernstrukturen är egna bankkonton även om de ligger i en koncernstruktur. Kommunen bokar endast upp transaktioner gjorda på kommunens eget konto. Kommunens andel av koncernkontot är alltså saldot på kommunens eget konto. Kommunen redovisar i sin bokföring alltså varken fordran eller skuld till koncernbolagen och tar ingenstans i den egna bokföringen upp bolagens saldon.				
Not 18 Eget kapital				
Ingående eget kapital	696,3	701,3	494,5	506,9
Varav ingående resultatutjämningsreserv	24,0	36,6	24,0	36,6
Årets resultat		-5,0	16,8	-12,4
Varav ökning/minskning av resultatutjämningsreserv		-12,6		-12,6
Utgående eget kapital		696,3	511,3	494,5
Varav utgående resultatutjämningsreserv	24,0	24,0	24,0	24,0
Specifikation av eget kapital				
<u>Anläggningsskapital</u>				
Anläggningstillgångar	1 916,9	1 842,8	715,9	668,6
Bidrag till statlig infrastruktur	92,5	95,0	92,5	95,0
Anläggningsslån	-1 059,3	-987,4	-190,5	-120,1
Pensionsskuld	-24,3	-22,2	-18,0	-15,9
Medfinansieringsskuld till staten	-95,0	-95,0	-95,0	-95,0
Skatteskuld	-117,3	-112,2	0,0	0,0
Summa	713,5	721,0	504,9	532,6
<u>Rörelsekapital</u>				
Omsättningstillgångar	349,6	275,6	250,4	158,7
Kortfristiga skulder	-323,3	-300,3	-244,0	-196,8
Summa	26,3	-24,7	6,4	-38,1
Totalsumma	739,8	696,3	511,3	494,5

	Koncernen		Kommunen	
	Utg balans 240831	Utg balans 231231	Utg balans 240831	Utg balans 231231
Not 19 Avsättning för pensioner				
Ingående avsättning	22,2	21,3	15,9	15,0
Pensionsutbetalningar	-0,9	-1,3	-0,9	-1,3
Ränte- och basbeloppsförändringar	1,6	1,3	1,6	1,3
Pensionsskuld till förtroendevalda, förändringar	1,4	0,8	1,4	0,8
Övrigt	0,0	0,1	0,0	0,1
Utgående avsättning	24,3	22,2	18,0	15,9
varav				
- Pensionsbehållning PFA etc	8,9	8,7	4,1	3,9
- Pensionsbehållning OPF-KL	1,4	1,4	1,4	1,4
- Förmånsbestämd ålderspension	0,6	0,4	0,4	0,2
- Pension till efterlevande	0,0	0,0	0,0	0,0
- PA-KL och äldre avtal	7,6	6,5	7,6	6,5
- Övrigt	1,1	0,9	1,1	0,9
- Särskild löneskatt	4,7	4,3	3,5	3,0
Summa	24,3	22,2	18,1	15,9
Not 20 Andra avsättningar				
Uppskjuten skatt på underskottsavdrag	-13,8	-13,8	-	-
Uppskjuten skatt på obeskattade reserver	60,9	59,5	-	-
Uppskjuten skatt på anläggningstillgångar	70,2	66,5	-	-
Bidrag till statlig infrastruktur, Sydostlänken	95,0	95,0	95,0	95,0
Summa	212,3	207,2	95,0	95,0
Not 21 Långfristiga skulder				
Ingående balans	987,4	1 020,0	120,1	125,1
Nya lån	89,1	50,0	74,1	0,0
Refinansieringar	83,2	221,1	0,0	31,0
Inlösen	-83,2	-281,1	0,0	-31,0
Amorteringar	-17,2	-22,6	-3,7	-5,0
Summa långfristiga skulder	1 059,3	987,4	190,5	120,1
Specifikation kreditgivare				
Kommuninvest	1 027,0	987,4	158,2	120,1
Sparbanken Karlshamn	32,3	0,0	32,3	0,0
Summa	1 059,3	987,4	190,5	120,1
Snittränta	2,19%	1,81%	2,61%	1,86%
Räntebindningstid	2,40 år	2,57 år	1,98 år	1,58 år
Not 22 Kortfristiga skulder				
Leverantörsskulder	54,7	84,2	42,4	47,7
Upplupna kostnader				
Sociala avgifter	15,1	13,8	14,6	13,3
Semesterlöneskuld och overtidsskuld	21,2	29,4	15,2	24,0
Beräknade sociala avgifter/avtalsförs.avg. på ovan	8,0	10,4	6,2	8,8
Pensionskostnader inkl. särskild löneskatt	58,2	43,3	55,7	41,1
Upplupna räntekostnader	2,6	1,7	0,4	0,1
Övriga upplupna kostnader	14,8	11,7	11,0	9,5

	Koncernen		Kommunen	
	Utg balans 240831	Utg balans 231231	Utg balans 240831	Utg balans 231231
Förutbetalda intäkter	54,4	40,9	27,9	22,1
Varav VA-skuld	18,4	18,8	-	-
Övriga kortfristiga skulder				
Preliminärskatt (källskatt)	12,3	11,6	11,9	11,1
Moms	1,9	0,3	0,4	0,1
Energiskatt	9,3	11,1	-	-
Slutavräkningar för 2023/2024	-	-	-	-
Förskott från kunder	7,1	14,8	0,0	0,0
Övriga kortfristiga skulder	63,7	27,1	58,3	19,0
Summa kortfristiga skulder	323,3	300,3	244,0	196,8
Not 23 Pensionsförpliktelser				
Ingående avsättning	236,9	232,4	236,9	232,4
Försäkring IPR	0,0	0,0	0,0	0,0
Pensionsutbetalningar	-11,6	-15,2	-11,6	-15,2
Ränte- och basbeloppsförändringar	18,1	19,0	18,1	19,0
Ändrat livslängsantagande i RIPS	0,0	0,0	0,0	0,0
Bromsen	0,0	0,0	0,0	0,0
Övrigt	3,3	0,7	3,3	0,7
Utgående avsättning	246,7	236,9	246,7	236,9
Aktualiseringsgrad	98,0%	98,0%	98,0%	98,0%
Not 24 Ansvarförbindelser				
Olofström Folkets hus	0,0	35,3	0,0	35,3
Leasingavtal *	12,8	12,8	12,8	12,8
Övrigt	0,5	0,5	0,0	0,0
Kommunala bolag				
Olofströmshus AB	-	-	600,6	609,8
Olofströms Kraft AB	-	-	268,2	257,5
Västblekinge Miljö	17,5	21,7	17,5	21,7
Summa ansvarförbindelser	30,8	70,3	899,1	937,1

* Ej uppdaterat sedan årsbokslutet 2023

Olofströms kommun

Noter till Kassaflödesanalys

Delårsredovisning 2024

Mkr

	Koncernen		Kommunen	
	2024 Jan-Aug	2023 Jan-Aug	2024 Jan-Aug	2023 Jan-Aug
Not 25 Justering av övriga ej rörelsekapital- påverkande poster				
Utrangering av fastigheter och maskiner	0,0	0,3	0,0	0,2
Upplösning av aktiverat bidrag till infrastruktur	2,5	0,0	2,5	0,0
Sålda anläggningar, exkl expl fast, resultat	0,0	-0,4	0,0	-0,2
Övrigt	0,0	0,0	0,1	0,0
Total summa övriga ej rörelsekapitalpåverkande poster	2,5	-0,1	2,6	0,0
Not 26 Förändring exploateringsfastigheter				
Investering	-1,3	-0,3	-1,3	-0,3
Försäljningspris exploateringsfastigheter	0,0	0,2	0,0	0,2
Summa	-1,3	-0,1	-1,3	-0,1
Not 27 Investeringsverksamhet				
Immateriella anläggningstillgångar	0	-0,4	0,0	0,0
Mark, byggnader och tekniska anläggningar	-65,1	-20,7	-65,1	-19,9
Maskiner och inventarier	-2,3	-12,8	-0,5	-1,3
Pågående investeringar	-69,2	-62,4	0,0	0,0
Förändring av investeringar i leverantörsreskontran	-2,2	0,9	0,0	0,0
Summa materiella anläggningstillgångar	-138,8	-95,0	-65,6	-21,2
Finansiella anläggningstillgångar	0,0	-1,3	0,0	-1,4
Summa förvärv av anläggningstillgångar	-138,8	-96,7	-65,6	-22,6
Försäljning av anläggningstillgångar				
Mark, byggnader och tekniska anläggningar	0,0	0,2	0,0	0,0
Maskiner och inventarier	0,0	0,2	0,0	0,0
Finansiella anläggningstillgångar	0,0	0,1	0,0	0,0
Summa försäljning av anlägggn.tillg.	0,0	0,5	0,0	0,2
Totalsumma investeringsverksamhet	-138,8	-96,2	-65,6	-22,4

Tillämpade redovisningsprinciper

Regelverk

Den kommunala redovisningen regleras av lagen om kommunal bokföring och redovisning (SFS 2018:597). Därutöver lämnar Rådet för kommunal redovisning anvisningar och rekommendationer för kommunsektorns redovisning. Olofströms kommun bedriver även verksamhet genom helägda aktiebolag samt genom kommunförbund. För bolagens redovisning regleras detta i Årsredovisningslagen och Bokföringsnämnden har i sina K-regelverk angett regler om hur en årsredovisning eller ett årsbokslut ska utformas och hur tillgångar, skulder, intäkter och kostnader ska värderas. För kommunalförbund gäller lag om kommunal bokföring och redovisning med tillkommande rekommendationer. I enlighet med Rådet för kommunal redovisning skall tilläggsupplysningar lämnas för hur tillämpning sker av vissa principiellt viktiga rekommendationer. Nedan sker kommentarer i enlighet med detta. I det fall något helt eller delvis avviker mot nämnda regelverk kommenteras detta också.

PO-pålägg

PO-påläggen har bokförts i form av procentuella personalomkostnadspålägg i samband med löneredovisningen. Arbetsgivaravgifter stäms av månadsvis mot skattedeklaration och mellanskillnaden till följd av lägre avgifter för äldre bokas då som personalomkostnadsdifferens i finansieringen. I personalomkostnadsdifferensen ingår också avstämning av avtalsförsäkringarna.

Förtroendevalda och uppdragstagare 31,55 %
 Kommunala avtal inkl lärare 46,01 %
 Lagstadgade och avgifter 31,42 %
 Avtalsenliga avgifter 0,13 %
 Pensionsavgift 14,20 %

Friskvårdstillägg 0,26 %

Särskild löneskatt 24,26 procent ingår i po-pålägget för pensionskostnad. Särskild löneskatt utgår vid utbetalning av pensioner, premien till såväl avgiftsbestämd som förmånsbestämd del och vid beräkningen av förändringen av pensionsskuld och räntedel i årets pensionskostnad.

Särskild löneskatt

Löneskatten belastar resultatet årsvis. Den särskilda löneskatten ingår också i ansvarsförbindelser, som avser intjänade pensioner t o m 1997.

Anläggningstillgångar har i balansräkningen tagits upp till anskaffningsvärdet med avdrag för avskrivningar. I investeringspolicyn har gränsen för investeringar dragits vid 1 PBB för byggnadsinvesteringar och 0,5 PBB för övriga investeringar. Investeringarna aktiveras och skrivs av varje månadsskifte. Ackumulerade anskaffningsvärden och ackumulerade avskrivningar framgår av not 10 och 12 till balansräkningen. Anläggningstillgångarnas avskrivningstid sätts till beräknad nyttjandetid i enlighet med RKR rekommendation 4. Rak nominell avskrivningsmetod har tillämpats. För tillgångar med identifierbara komponenter som har olika nyttjandeperiod där varje komponents värde uppgår till minst 100 000 kronor tillämpas komponentredovisning.

Skatteintäkter

Kommunens redovisade skatteintäkt består av preliminära skatteinbetalningar som kommit kommunen tillgodo under året, prognos för slutavräkning och skillnaden mellan den slutliga taxeringen och den redovisade skatteintäkten för föregående år. Den preliminära slutavräkningen för skatteintäkter baseras på SKR:s augustiprognos för delåret och decemberprognosen för årsbokslutet.

Leasing

Enligt RKR R5 ska leasingavtal klassificeras som ett finansiellt eller operationellt leasingavtal. Ett leasingavtal klassificeras som ett finansiellt leasingavtal om det innebär att de ekonomiska fördelar och risker som förknippas med ägandet av objektet i allt väsentligt överförs från leasinggivaren till leasingtagaren. Ett leasingavtal som inte klassificeras som finansiellt är ett operationellt leasingavtal. Finansiella leasingavtal medför att rättigheter och skyldigheter redovisas som tillgång respektive skuld i balansräkningen.

Avvikelse från RKR R5

Alla leasingkontrakt har behandlats som operationella i redovisningen vilket innebär att kostnaden har redovisats linjärt under leasingperioden. Leasingkontrakten redovisas under ansvarsförbindelser och nivån framgår av not. Anledningen till avvikelsen är att den rättvisande bilden inte störs och att det därför inte går att motivera att lägga ned den tid som krävs för hanteringen.

Jämförelsestörande och extraordinära poster

Händelser av väsentlig storlek, som inte förväntas inträffa ofta och som saknar samband med den löpande verksamheten betraktas och redovisas som extraordinära poster. Jämförelsestörande poster är resultat av händelser eller transaktioner som inte är extraordinära men som är viktiga att uppmärksamma vid jämförelser med andra perioder.

Extraordinära poster särredovisas på egna rader och jämförelsestörande poster särredovisas i not när de förekommer.

Pensioner

Förpliktelser för pensionsåtaganden för anställda i kommunen är beräknade enligt RIPS 21 och redovisas enligt den så kallade blandmodellen i enlighet med lag om kommunal bokföring och redovisning. Pensionsåtagande för anställda i de företag som ingår i kommunkoncernen redovisas enligt K3. Pensioner intjänade före 1998, inklusive löneskatt, redovisas som en ansvarsförbindelse inom linjen och tas inte

upp som avsättning i balansräkningen. RIPS 21 har använts för beräkning av pensionskulden. Pensionsåtagandet i kommunen redovisas enligt blandmodellen.

Avsättningar

Som avsättning redovisas en legal förpliktelse som på balansdagen antingen är säker eller sannolik till sin förekomst men oviss till belopp eller till den tidpunkt då de ska infrias.

Sammanställd redovisning omfattas av kommunen samt direkt eller indirekt till 100 % av kommunen ägda bolag. Kommunalförbund och delägda bolag ingår i respektive verksamhets resultat i den mån utbetalningar gjorts under året.

Interna redovisningsprinciper

Olofströms kommuns interna redovisningsprinciper styrs av policydokumentet "Ekonomi- och verksamhetsstyrning". Av policyn framgår hur fördelningen av nettoresurser till nämnderna sker och vilka regler som gäller för budgetkompensation och omdisponeringar. Nämndernas budgetar beslutas av kommunfullmäktige på två-positioners verksamhetsnivå. Nämnderna har därefter delegation på att göra förändringar inom nämndens budget på en-positioners verksamhetsnivå. Förvaltningscheferna har delegation på att göra förändringar inom två-positioners verksamhetsnivå.

Uppföljning av hur resurserna förbrukats och med prognos för helåret sker vid månadsuppföljningar för mars, maj och oktober. Utöver detta görs också en delårsuppföljning vid augusti samt årsbokslut vid årsskiftet.

Upplysning om driftsredovisningens uppbyggnad

Driftredovisningens intäkter och kostnader ska spegla respektive nämnds och verksamhets ekonomiska relationer till sin omvärld, där de andra nämnderna och verksamheterna utgör en del av omvärlden. Det innebär att jämfört med resultaträkningens intäkter och kostnader, som endast innehåller kommunexterna poster, har driftredovisningen påförts även kommuninterna poster såsom köp och försäljning mellan nämnder och verksamheter.

Utöver nämnderna redovisas även finansieringen separat i driftsredovisningen. I finansieringen ingår främst poster såsom skatteintäkter, generella statsbidrag och utjämning, pensionskostnader, finansiella intäkter och finansiella kostnader. I såväl månadsuppföljningar, delår- och årsredovisning ligger sidan "Sambandet mellan driftbudgetens avräkning och resultaträkningen" med där det framgår hur de interna posterna påverkat respektive nämnd och finansieringen.

Årets resultat är samma i driftsredovisningen och resultaträkningen eftersom de interna posterna tar ut varandra.

Gemensamma kostnader som fördelas mellan kommunens olika verksamheter genom interndebitering är framför allt:

- ✓ Hyror debiteras med pålägg för administrationskostnader
- ✓ Vaktmästeri debiteras till självkostnad
- ✓ IT-kostnader debiteras till självkostnad och fördelas mellan nämnderna i förhållande till ramomslutning. Vid årsbokslutet så fördelas eventuellt över-/underskott enligt ovanstående fördelningsprincip.
- ✓ Kost debiteras till självkostnad beräknad på portionspris. Vid årsbokslutet så fördelas eventuellt över-/underskott enligt inköpsandel.
- ✓ Lokalvård debiteras till självkostnad. Vid årsbokslutet så fördelas eventuellt över-/underskott enligt inköpsandel.

Investeringsredovisning

Investeringsprojekt ingår inte i kommunens resultat, utan identifieras med en särskild projektkod och aktiveras som anläggningstillgångar månadsvis när de är färdigställda. Nämnd som har behov av investeringar ansvarar för att investeringen planeras in i kommande budget. Utrymme för kapitaltjänstkostnader och eventuellt ökade driftskostnader i övrigt skapas genom besparingar och prioriteringar inom tilldelade ramar.

Beslutsunderlaget ska tydligt klarlägga lönsamheten i planerade investeringar eller vilka andra effekter investeringen avser att åstadkomma.

Investeringsredovisningens utgifter består av kommunexterna utgifter och även utgifter för egen anläggningspersonals timkostnader.

**Delårsredovisning
Verksamhetsberättelse**

**Kommunstyrelsen/
Kommunledningsförvaltningen**
Nämndsordförande: Morgan Bengtsson
Förvaltningschef: Iréne Robertsson

	Helårs- budget	Prognos 2024	Budget 2024-08-31 Ack budget	Utfall 2024-08-31 Ack utfall	Utfall 2023-08-31 Ack utfall	Avvikelse Årsbudg - prognos	Avvikelse Ack budg - Ack utfall
NÄMND: 1 Kommunstyrelsen							
Intäkter exkl kapital	-187 224	-187 224	-120 327	-124 876	-114 466	0	4 549
Kostnader exkl kapital	260 990	259 389	170 025	166 425	154 702	1 601	3 600
Kapitalintäkter	0	0	0	0	0	0	0
Kapitalkostnader	36 349	35 549	24 233	23 622	18 760	800	611
NETTO:	110 115	107 714	73 931	65 171	58 996	2 401	8 760
10 Nämnd- o styrelse verksamhet							
Kostnader exkl kapital	4 422	4 422	2 939	2 883	2 793	0	56
NETTO:	4 422	4 422	2 939	2 883	2 793	0	56
11 Stöd till politiska partier							
Kostnader exkl kapital	1 040	1 040	693	667	513	0	27
NETTO:	1 040	1 040	693	667	513	0	27
13 Övrig politisk verksamhet							
Intäkter exkl kapital	-627	-627	-418	-618	-200	0	200
Kostnader exkl kapital	3 582	3 182	2 306	2 223	1 969	400	83
NETTO:	2 955	2 555	1 888	1 605	1 769	400	283
15 Kommunledning							
Intäkter exkl kapital	-19 640	-19 640	-13 093	-14 835	-14 652	0	1 742
Kostnader exkl kapital	40 814	40 414	26 718	27 802	25 508	400	-1 084
Kapitalkostnader	186	186	124	252	387	0	-128
NETTO:	21 360	20 960	13 748	13 218	11 243	400	530
16 Kommunledning/personal							
Intäkter exkl kapital	-1 200	-1 200	-800	-884	-893	0	84
Kostnader exkl kapital	12 284	12 284	8 016	7 503	6 570	0	514
NETTO:	11 084	11 084	7 216	6 619	5 676	0	597
17 Tekniska kontoret							
Intäkter exkl kapital	-613	-613	-409	-575	-372	0	167
Kostnader exkl kapital	2 728	2 728	1 813	1 947	1 691	0	-134
Kapitalkostnader	15	15	10	0	0	0	10
NETTO:	2 130	2 130	1 414	1 371	1 319	0	43
18 Plan och utvecklingsavdelning							
Intäkter exkl kapital	0	0	0	-2	0	0	2
Kostnader exkl kapital	1 949	1 949	1 298	1 346	891	0	-48
NETTO:	1 949	1 949	1 298	1 344	891	0	-46
20 Fysisk o teknisk planering							
Intäkter exkl kapital	-1 000	-1 000	-667	-952	-1 683	0	285
Kostnader exkl kapital	6 541	5 641	4 349	3 393	3 783	900	955
NETTO:	5 541	4 641	3 682	2 441	2 101	900	1 241
21 Markförsörjning							
Intäkter exkl kapital	-150	-150	-150	-208	-681	0	58
Kostnader exkl kapital	442	442	295	147	620	0	148
Kapitalkostnader	396	396	264	385	265	0	-121
NETTO:	688	688	409	324	204	0	84

	Helårs- budget	Prognos 2024	Budget 2024-08-31 Ack budget	Utfall 2024-08-31 Ack utfall	Utfall 2023-08-31 Ack utfall	Avvikelse Årsbudg - prognos	Avvikelse Ack budg - Ack utfall
22 Näringslivsfrämjande åtgärder							
Intäkter exkl kapital	-4	-4	-3	-65	-52	0	62
Kostnader exkl kapital	6 464	6 164	4 245	3 728	4 121	300	517
NETTO:	6 460	6 160	4 242	3 663	4 069	300	580
23 Turismverksamhet							
Intäkter exkl kapital	0	0	0	-1	-21		1
Kostnader exkl kapital	363	363	242	88	57	0	154
NETTO:	363	363	242	87	36	0	155
24 Gator, vägar o parkering							
Intäkter exkl kapital	-1 970	-1 970	-133	-345	-295	0	212
Kostnader exkl kapital	19 295	19 145	11 482	11 133	9 973	150	349
Kapitalkostnader	6 441	6 591	4 294	4 409	4 128	-150	-115
NETTO:	23 766	23 766	15 643	15 197	13 805	0	446
25 Parkverksamhet							
Intäkter exkl kapital	0	0	0	-258	-28		258
Kostnader exkl kapital	6 342	6 342	4 228	3 767	4 053	0	461
Kapitalkostnader	768	768	512	558	521	0	-46
NETTO:	7 110	7 110	4 740	4 067	4 545	0	673
26 Miljö- o hälsoskydd							
Intäkter exkl kapital	-556	-556	-371	-2 264	-1 299	0	1 893
Kostnader exkl kapital	5 045	5 045	3 362	5 387	4 102	0	-2 026
NETTO:	4 489	4 489	2 991	3 123	2 803	0	-132
27 Räddningstjänst & krishantering							
Intäkter exkl kapital	-1 051	-1 051	-701	-324	-685	0	-376
Kostnader exkl kapital	13 369	13 798	8 913	8 775	8 332	-429	139
NETTO:	12 318	12 747	8 213	8 450	7 647	-429	-238
30 Allmän fritidsverksamhet							
Intäkter exkl kapital	-275	-275	0	-179	66	0	179
Kostnader exkl kapital	487	487	325	478	324	0	-153
Kapitalkostnader	142	142	95	131	120	0	-36
NETTO:	354	354	419	429	511	0	-10
31 Allmän kulturverksamhet							
Kostnader exkl kapital	0	0	0	0	1 735		0
NETTO:	0	0	0	0	1 735	0	0
34 Idrotts- o fritidsanläggningar							
Intäkter exkl kapital	-58	-58	-58	-286	-58	0	228
Kostnader exkl kapital	324	324	216	335	364	0	-119
Kapitalkostnader	263	263	175	62	43	0	113
NETTO:	529	529	333	111	350	0	222
60 Flyktingverksamhet							
Intäkter exkl kapital	-4 707	-4 707	-3 138	-1 972	-2 375	0	-1 166
Kostnader exkl kapital	4 726	4 726	3 165	1 999	2 391	0	1 166
NETTO:	19	19	27	27	16	0	0
71 Fastighetsadministration							
Intäkter exkl kapital	-6 621	-6 621	-4 414	-4 414	-4 004	0	0
Kostnader exkl kapital	6 588	6 588	4 342	3 751	3 402	0	591
NETTO:	-33	-33	-72	-663	-602	0	590
72 Egna förvaltningsfastigheter							
Intäkter exkl kapital	-74 328	-74 328	-49 552	-49 554	-41 150	0	2
Kostnader exkl kapital	47 171	47 171	31 447	30 357	25 304	0	1 090
Kapitalkostnader	23 529	22 579	15 686	14 797	12 766	950	889
NETTO:	-3 628	-4 578	-2 419	-4 400	-3 080	950	1 981

	Helårs- budget	Prognos 2024	Budget 2024-08-31 Ack budget	Utfall 2024-08-31 Ack utfall	Utfall 2023-08-31 Ack utfall	Avvikelse Årsbudg - prognos	Avvikelse Ack budg - Ack utfall
73 Förhyrda förvaltningsfastigheter							
Intäkter exkl kapital	0		0	-2	-23		2
Kostnader exkl kapital	3 629	3 749	2 419	2 276	2 164	-120	143
NETTO:	3 629	3 749	2 419	2 275	2 142	-120	144
75 Kost							
Intäkter exkl kapital	-38 403	-38 403	-24 021	-23 605	-25 374	0	-416
Kostnader exkl kapital	38 503	38 503	24 929	23 532	23 549	0	1 397
Kapitalkostnader	241	241	161	109	132	0	51
NETTO:	341	341	1 069	36	-1 693	0	1 033
77 Lokalvård							
Intäkter exkl kapital	-20 977	-20 977	-13 985	-14 482	-12 976	0	497
Kostnader exkl kapital	20 831	20 831	13 561	13 850	12 808	0	-289
Kapitalkostnader	62	62	41	49	57	0	-7
NETTO:	-84	-84	-382	-583	-111	0	201
78 Vaktmästeri							
Intäkter exkl kapital	-11 229	-11 229	-7 486	-8 003	-6 780	0	517
Kostnader exkl kapital	11 109	11 109	7 262	7 514	6 317	0	-253
Kapitalkostnader	115	115	77	77	78	0	0
NETTO:	-5	-5	-148	-412	-384	0	264
79 Övrig teknisk service							
Intäkter exkl kapital	-937	-937	-625	-588	-542	0	-37
Kostnader exkl kapital	955	955	635	618	588	0	17
NETTO:	18	18	10	30	46	0	-20
81 Markförsörjning o bostadsområden							
Intäkter exkl kapital	-2 485	-2 485	-43	-264	-184	0	222
Kostnader exkl kapital	1 701	1 701	635	839	687	0	-205
Kapitalkostnader	73	73	49	49	49	0	0
NETTO:	-711	-711	641	624	552	0	17
83 Kommunikationer							
Kostnader exkl kapital	112	112	75	29	25	0	46
Kapitalkostnader	3 800	3 800	2 533	2 533	0	0	0
NETTO:	3 912	3 912	2 608	2 562	25	0	46
87 Avfallshantering							
Intäkter exkl kapital	-393	-393	-262	-196	-205	0	-66
Kostnader exkl kapital	174	174	116	57	67	0	59
Kapitalkostnader	318	318	212	212	216	0	0
NETTO:	99	99	66	73	78	0	-7

Verksamhetsberättelse

Nämndsordförande: Morgan Bengtsson
Förvaltningschef: Iréne Robertsson

Uppdraget

Kommunledningsförvaltningens uppdrag omfattar den politiska ledningen i form av kommunfullmäktige och kommunstyrelsen med arbetsutskott och personalutskott, trafik- och byggnämnden, kultur- och fritidsnämnden, valnämnden, överförmyndarverksamhet samt den administrativa ledningen i form av Kommunledningsförvaltningen.

I förvaltningens budget och ansvarsområde ingår bl.a. övergripande administration, HR, ekonomi, IT, kost, lokalvård, bemanning, servicecenter, fastighets förvaltning, näringslivsutveckling, samhällsutveckling i allt från översiktsplanering till offentlig miljö, samhällsvägledning, EU-samordning och integrationsamordning, upphandling, kommunikation, infrastruktur, landsbygdsutveckling, konsumentvägledning, marknadsföring, inflyttning och mark- och lokalförsörjning samt krisledning och beredskap.

I budget för kommunledning ingår även avgifter till Sveriges kommuner och regioner, anslag till Räddningstjänsten Västra Blekinge samt till Miljöförbundet Blekinge Väst.

Ekonomiskt utfall

Prognosen har förbättrats med 1 mkr sedan maj. Det beror främst på lägre kapitalkostnader på egna förvaltningsfastigheter och att beredskaps- & säkerhetsskyddstrateg blir ersatt med befintlig personal.

POSITIVT

- Egna förvaltningsfastigheter 1,0 (0,4) mkr
- Överförmyndarhandläggare 0,4 (0,4) mkr
- Bygglovshandläggartjänst 0,9 (0,9) mkr
- Beredskaps- & Säkerhetsskyddstrateg 0,5 mkr
- Kommunikationsavdelning 0,3 mkr
- Övrigt 0,2

NEGATIVT

- Räddningstjänsten 0,4 mkr
- Planering bangårdsområde 0,5 mkr

PERIOD TOTALT: 8,8 mkr bättre än periodbudget
PROGNOS TOTALT: 2,4 mkr bättre än årsbudget

Årets händelser

Överförmyndarverksamheten förändrades under hösten 2023. Från och med 1 januari 2024 kombineras inte längre uppdraget som överförmyndare med handläggaruppdraget.

Kommunledning har varit sparsam med utbildning och övriga kostnader som kommer ge en besparing. Den administrativavdelningen har haft lägre lönekostnader pga. sjukskrivning.

Planering för Sydostlänken pågår inom flera olika områden inom både planarbete och inför företagsetableringar. Trafikverket har tidigare lagt tidsplanen för Sydostlänken avseende banområdet i Olofström vilket har lett till att detaljplanearbetet av området behöver påbörjas nu i höst.

Utredning av det för länets kommuner gemensamma kommunalförbundet Cura Individutveckling pågår med extern utredare. Inriktningen är att förbundet ska bestå men att de olika synpunkter som finns på förbundet ska belysas. där bland annat planeringen av bangårdsområdet behöver påbörjas i år.

Beslut har fattats om att arbeta för en gemensam Räddningstjänst i Blekinge. Arbetet pågår och ett beslutsförslag presenteras under hösten.

Personer från Ukraina som tidigare befunnit sig i kommunen enligt massflyktsdirektivet har nu blivit kommunplacerade.

Vi har fortsatt fokus på planering inför höjd beredskap både i samhället och i våra verksamheter. Vi kommer att genomföra en organisationsförändring från 1 oktober för att minska sårbarheten.

Intern kontroll

Redovisas i årsredovisningen.

**Delårsredovisning
Verksamhetsberättelse**
**Utbildningsnämnden/
Utbildningsförvaltningen**

Nämndsordförande: Tamam Abou-Hamidan

Förvaltningschef: Patrik Håkansson

	Helårs- budget	Prognos 2024	Budget 2024-08-31 Ack budget	Utfall 2024-08-31 Ack utfall	Utfall 2023-08-31 Ack utfall	Avvikelse Årsbudg - prognos	Avvikelse Ack budg - Ack utfall
NÄMND: 6 Utbildningsnämnden							
Intäkter exkl kapital	-84 003	-83 803	-56 349	-57 313	-59 102	-200	963
Kostnader exkl kapital	432 639	436 139	276 945	280 934	275 562	-3 500	-3 989
Kapitalkostnader	587	587	391	467	375	0	-75
NETTO:	349 223	352 923	220 987	224 089	216 835	-3 700	-3 102
10 Nämnd- o styrelse verksamhet							
Kostnader exkl kapital	1 168	1 168	781	772	939	0	9
NETTO:	1 168	1 168	781	772	939	0	9
16 Kommunledning/personal							
Kostnader exkl kapital	1 118	1 118	747	708	690	0	39
NETTO:	1 118	1 118	747	708	690	0	39
33 Kulturskolor							
Intäkter exkl kapital	-250	-250	-125	-132	-133	0	7
Kostnader exkl kapital	5 475	5 575	3 357	3 494	3 497	-100	-136
Kapitalkostnader	2	2	1	12	9	0	-11
NETTO:	5 227	5 327	3 234	3 374	3 373	-100	-140
40 Förskoleverksamhet							
Intäkter exkl kapital	-12 382	-12 182	-8 369	-8 434	-9 154	-200	66
Kostnader exkl kapital	85 990	85 290	56 841	56 852	56 096	700	-11
Kapitalkostnader	127	127	85	80	81	0	5
NETTO:	73 735	73 235	48 557	48 498	47 024	500	60
42 Fritidshem							
Intäkter exkl kapital	-5 139	-5 139	-3 493	-3 692	-3 687	0	200
Kostnader exkl kapital	17 951	19 351	11 779	13 505	13 253	-1 400	-1 726
Kapitalkostnader	6	6	4	0	0	0	4
NETTO:	12 818	14 218	8 290	9 813	9 566	-1 400	-1 523
43 Förskoleklass							
Intäkter exkl kapital	-329	-329	-219	-280	-572	0	61
Kostnader exkl kapital	6 605	7 205	4 135	4 934	5 425	-600	-799
NETTO:	6 276	6 876	3 916	4 654	4 853	-600	-738
44 Grundskola							
Intäkter exkl kapital	-24 463	-24 463	-16 541	-18 334	-17 151	0	1 793
Kostnader exkl kapital	174 250	176 150	108 944	112 605	109 682	-1 900	-3 661
Kapitalkostnader	213	213	142	169	127	0	-27
NETTO:	150 000	151 900	92 545	94 440	92 657	-1 900	-1 894
45 Gymnasieskola							
Intäkter exkl kapital	-26 560	-26 560	-17 557	-17 311	-18 033	0	-246
Kostnader exkl kapital	105 695	104 595	68 174	66 850	65 085	1 100	1 324
Kapitalkostnader	172	172	115	165	117	0	-51
NETTO:	79 307	78 207	50 732	49 705	47 169	1 100	1 027

	Helårs- budget	Prognos 2024	Budget 2024-08-31 Ack budget	Utfall 2024-08-31 Ack utfall	Utfall 2023-08-31 Ack utfall	Avvikelse Årsbudg - prognos	Avvikelse Ack budg - Ack utfall
47 Kommunal vuxenutbildning							
Intäkter exkl kapital	-14 822	-14 822	-10 047	-9 074	-10 361	0	-972
Kostnader exkl kapital	26 461	27 761	17 124	16 729	17 161	-1 300	395
Kapitalkostnader	61	61	41	36	37	0	4
NETTO:	11 700	13 000	7 118	7 691	6 837	-1 300	-573
49 Gem administration utb							
Intäkter exkl kapital	-58	-58	0	-55	-12	0	55
Kostnader exkl kapital	7 926	7 926	5 062	4 485	3 734	0	577
Kapitalkostnader	6	6	4	4	4	0	0
NETTO:	7 874	7 874	5 066	4 434	3 726	0	632

Verksamhetsberättelse

Nämndsordförande: Tamam Abou-Hamid

Förvaltningschef: Patrik Håkansson

Uppdraget

Utbildningsnämndens verksamhetsområde omfattar i princip alla ålderskategorier i Olofströms kommun uppdelade på förskola, öppen förskola, fritidshem, förskoleklass, grundskola, anpassad grundskola, träningsskola, gymnasium, gymnasiesärskola, kommunalt aktivitetsansvar, vuxenutbildning, yrkeshögskola och musikskola.

Ekonomiskt utfall

Utfallet är -3,1 mkr mot periodbudget.

Prognosen för helåret -3,7 mkr.

I prognos finns de största avvikelserna inom Komvux då vi haft färre sökande till utbildningar vilket ger lägre statsbidragsintäkter från Gränslöst. Detta vägs delvis upp av färre barn inom förskolan och färre elever inom anpassat gymnasium.

Inom grundskolan har studiehandledning inte minskat i den takt som var budgeterat. Samtidigt har fritidshem, förskoleklass och grundskola haft en högre bemanning än budgeterat gör att lönerna går över budget, trots statsbidrag som täckt upp en större del av överdraget. Anpassad grundskola fortsätter vara mer resurskrävande än budgeterat.

Inom samtliga skolverksamheter har interkommunala ersättningar varit positiva men ändrade regler för massflyktingar från Ukraina gjort att vi tappar ersättningen för skolkostnaden som vi tidigare fått från Migrationsverket. Skolskjutskostnaderna är högre, främst inom grundskola och anpassad grundskola.

POSITIVT

- Förskolan, färre barn än budgeterat +0,5 mkr
- Anpassat gymnasiet, 2 färre elever än budgeterat +0,3 mkr
- Statsbidraget Extra medel 2024 +0,6 mkr som kompensation för inflation
- Statsbidrag inom Gränslöst 2023 +0,3 mkr
- Statsbidrag kartläggning och validering 2023 +0,2 mkr
- Interkommunala ersättningar +0,6 mkr

NEGATIVT

- Komvux statsbidrag inom Gränslöst 2024 -1,9 mkr
- Fritidshem, förskoleklass och grundskola, studiehandledning -1,0 mkr och övriga löner -0,9 mkr
- Skolskjuts -1,4 mkr
- Ersättning för asylsökande, flyktingar och massflyktingar från Ukraina -1,6 mkr

Årets händelser

Våren 2024 har dels präglats av arbetet med budget 2025, men även med budget för innevarande år. Arbetet har lett fram till att utbildningsnämnden har fattat beslut om att avveckla all undervisning på plats i Olofström inom Komvux och SFI.

Ett för förvaltningen mycket stort arbete med att byta verksamhetssystem har inletts. Bytet av system påverkar samtliga verksamheter.

Antalet studiehandledare i arabiska har reducerats med 2 tjänster på grund av ett minskat behov.

Behörigheten till gymnasieskolan ökade med cirka 7,5% jämfört med läsåret 22/23. Cirka 88,5% av eleverna var efter

lovskolan behöriga till ett yrkesprogram läsåret 23/24. Jämförbara kommuner har de senaste 3 åren haft ett snitt på cirka 80%.

Andelen elever med examen vid Nordenbergsskolan ökade med cirka 2% från 73,8% till 75,9%. Jämförbara kommuner har de senaste 3 åren haft ett snitt på 59,5%.

Regelverket för barnomsorg är uppdaterat med flera förtydliganden och en helt ny layout.

2018 gjorde KPMG en översyn av gymnasiet samt vuxenutbildningen som bland annat som bland annat innehöll en jämförelse med liknande verksamheter i andra likvärdiga och närliggande kommuner gällande resurshantering, fasta och löpande kostnader och resultat. Förvaltningen har till delar uppdaterat översynen inför budgetarbetet 2025 samt även tagit med förskola, fritidshem och grundskola.

Representanter från nämnden, rektorsgruppen samt förvaltningen har under våren haft en kvalitetsdialog med Skolverket och Specialpedagogiska skolmyndigheten (SPSM). Dialogen utgår från det nationella kvalitetssystemet med nationella målsättningar, delmål, indikatorer och framgångsfaktorer. Dialogen förstärkte den bild som framkommit i nämndens kvalitetsarbete angående viktiga fokusområden till exempel:

- Systematiskt kvalitetsarbete med undervisningen i fokus
- Kompensatoriska insatser
- Professionell utveckling
- Resultaten i matematik

Nämnden har haft en kvalitetsdialog med grundskolans verksamheter. Vid dialogen diskuterades bland annat respektive skolas prioriterade utvecklingsområden samt uppnådda resultat. Kommande mål och prioriteringar samt eventuella utmaningar.

Förändringar i den nationella timplanen tillsammans med elevers rätt till utökad studietid har gjort att timplanen har förändrats som i sin tur påverkat skolskjutsorganisationen, vilket leder till en kostnadsökning för skolskjutsorganisationen.

Intern kontroll

Arbetet med internkontroll löper enligt plan och redovisas vid årsbokslutet.

Framtiden

Barn/elevminskningen är märkbar.

Antal barn folkbokförda ettåringar 2016: 137

Antal barn folkbokförda ettåringar 2023: 85
Antalet folkbokförda elever åk 7: 159
Befolkningsprognosen pekar på en minskning med cirka 240 individer inom F-6 verksamheten de kommande 10 åren.

Andelen behöriga förskollärare inom förskoleverksamheten är fortfarande låg, men en har skett. Senaste officiella siffror i Kolada: 2022 48,1%, 2023 55,3%.

Antalet barn i behov av stöd inom såväl förskola som grundskola tenderar att öka. Från och med höstterminen 2022 finns det nya allmänna råd för arbete med extra anpassningar, särskilt stöd och åtgärdsprogram. De allmänna råden påverkar mer eller mindre alla skolformer från förskolan till Komvux. Skolverkets allmänna råd kungörs i Skolverkets författningssamling (SKOLFS). Råden bör följas om verksamheten inte handlar på ett annat sätt som gör att kraven i bestämmelserna ändå uppfylls.

Styrelsen för Skånes Kommuner har gett den politiska styrgruppen för gymnasiesamverkan, *primärt samverkansavtal*, i uppdrag att undersöka förutsättningarna för en gemensam prislistan inom gymnasiesamverkan. Olofström har överlag höga programkostnader. Avvikelserna mot riksprislistan spänner mellan 2–22%, i snitt 13%. Det har nu delgetts

Samverkanskommunerna ett förtydligt uppdrag att utveckla och presentera underlag samt beräkningsmodeller för takpris med fokus på Samhällsvetenskapsprogrammet (SA). Det kommer att tas fram risk- och konsekvensanalyserna som syftar till att ge den politiska styrgruppen en överblick över eventuella utmaningar och möjligheter som ett införande av takpris för SA medför. Hur ett takpris kan komma att slå mot Olofströms kommun är fortfarande oklart.

1 juli 2025 träder GY25 i kraft. Bland annat ska kursbetygen ersättas med ämnesbetyg. GY25 innebär även att nya examensmål, programmål och programstrukturer ska tillämpas från den 1 juli 2025. Förändringarna innebär att:

- Alla ämnesplaner utformas som sammanhållna ämnen med nivåer i stället för dagens kurser. Ett ämne kan ha en eller flera nivåer.
- I många ämnen kommer eleverna att kunna få undervisning under en längre sammanhållen period innan det slutliga betyget sätts.
- Ämnen, examensmål, programmål och programstrukturer uppdateras för att passa framtidens studier och yrkesliv.

Med Gy25 delas vissa ämnen upp eller byter namn. Några helt nya ämnen tillkommer också. GY25 innebär nödvändig fortbildning för såväl pedagoger som rektorer. Undervisningsmaterial, läroböcker etc måste uppdateras och/eller bytas ut.

Fortsatt vidareutveckling av kvalitetsarbetet med bland annat kvalitetsrapporter till nämnden, resultatdialog med nämnd samt strukturerade klassrumsobservationer, *Plan för bättre och bättre undervisning*.

Artificiell intelligens (AI) påverkar redan nu arbetssätt inom skolverksamheten. AI används såväl av medarbetare som av elever. AI's påverkan kommer med all sannolikhet att bli mycket stor samt att utvecklingen kommer att gå mycket snabbt.

En redan aktuell utmaning är de ekonomiska förutsättningarna. Bedömningen är att det kommer att bli mycket svårt att göra besparingar i den lagstadgade verksamheten.

Den genomlysning som gjorts av de fastigheter där nämnden bedriver verksamhet pekar på framtida nödvändiga investeringar. Bland annat Högavångsskolan.

Miljöförbundet Blekinge väst har redovisat återkommande avvikelser som noterats vid hälsoskyddstillsyner på kommunens förskolor och skolor. Miljöförbundet har, både vid den yttre och inre tillsynen, konstaterat att städfrekvensen är för låg. Kostnaden för den städfrekvens som Miljöförbundet anser ska tillämpas är beräknad till 5,5 mkr. Blir så fallet är det en mycket svår utmaning i en redan mycket trängd ekonomi.

Nämndens övriga prioriterade områden är fortfarande aktuella.

**Delårsredovisning
Verksamhetsberättelse**

**Kultur- och Fritidsnämnden/
Kommunledningsförvaltningen**
Nämndsordförande: Christoffer Danielsson
Förvaltningschef: Iréne Robertsson

	Helårs- budget	Prognos 2024	Budget 2024-08-31 Ack budget	Utfall 2024-08-31 Ack utfall	Utfall 2023-08-31 Ack utfall	Avvikelse Årsbudg - prognos	Avvikelse Ack budg - Ack utfall
NÄMND: 5 Kultur- och fritidsnämnden							
Intäkter exkl kapital	-7 412	-7 112	-4 941	-5 266	-5 158	-300	325
Kostnader exkl kapital	54 719	54 819	36 233	36 849	33 150	-100	-616
Kapitalkostnader	329	329	219	200	298	0	20
NETTO:	47 636	48 036	31 511	31 782	28 290	-400	-271
10 Nämnd- o styrelse verksamhet							
Kostnader exkl kapital	419	419	279	261	326	0	18
NETTO:	419	419	279	261	326	0	18
16 Kommunledning/personal							
Kostnader exkl kapital	0	0	0	0	-1	0	0
NETTO:	0	0	0	0	-1	0	0
30 Allmän fritidsverksamhet							
Intäkter exkl kapital	-15	-15	-10	-37	-22	0	27
Kostnader exkl kapital	3 706	3 506	2 447	2 482	2 539	200	-35
NETTO:	3 691	3 491	2 437	2 445	2 517	200	-9
31 Allmän kulturverksamhet							
Intäkter exkl kapital	-629	-929	-419	-710	-107	300	291
Kostnader exkl kapital	8 391	8 741	5 558	5 762	3 503	-350	-203
Kapitalkostnader	81	81	54	50	55	0	4
NETTO:	7 843	7 893	5 193	5 102	3 451	-50	91
32 Bibliotek							
Intäkter exkl kapital	-15	-15	-10	-474	-676	0	464
Kostnader exkl kapital	8 603	8 603	5 662	5 849	5 699	0	-187
Kapitalkostnader	31	31	21	17	40	0	3
NETTO:	8 619	8 619	5 673	5 392	5 063	0	281
34 Idrotts- o fritidsanläggningar							
Intäkter exkl kapital	-6 523	-5 923	-4 349	-3 821	-4 124	-600	-528
Kostnader exkl kapital	27 838	27 938	18 496	18 850	17 189	-100	-354
Kapitalkostnader	214	214	143	132	202	0	10
NETTO:	21 529	22 229	14 290	15 161	13 267	-700	-871
35 Fritidsgårdar							
Intäkter exkl kapital	-40	-40	-27	-92	-98	0	65
Kostnader exkl kapital	4 994	4 994	3 286	3 248	2 907	0	37
Kapitalkostnader	3	3	2	0	0	0	2
NETTO:	4 957	4 957	3 261	3 156	2 810	0	105
39 Gem adm K&F							
Kostnader exkl kapital	362	212	241	133	738	150	108
NETTO:	362	212	241	133	738	150	108
61 Arbetsmarknadsåtgärder							
Intäkter exkl kapital	-190	-190	-127	-132	-130	0	6
Kostnader exkl kapital	406	406	265	265	250	0	0
NETTO:	216	216	139	133	120	0	6

Verksamhetsberättelse

Nämndsordförande: Christoffer Danielsson
Förvaltningschef: Iréne Robertsson

Uppdraget

Kultur- och fritidsnämndens uppdrag innefattar demokratistärkande insatser genom kultur- och biblioteksverksamhet, stöd, samarbeten och bidrag till arrangörer kultur- och fritidsföreningar, ett brett spektrum av publika arrangemang, samordning av scenkonst i skola och förskola et cetera. Allmän fritid har det huvudsakliga uppdraget att skapa goda förutsättningar för en meningsfull fritid inom kommunen och arbetar till stor del med och genom föreningar och civilsamhället i övrigt. Viktiga områden är lokaler och anläggningar, bidrag till fritidsföreningar, stöd till funktionsnedsattas fritid och stöd till utveckling och förnyelse av olika verksamheter. Inom nämndens område omfattas också ungdomsgården Växtverket och Holjebadet. Holjebadet bedriver simundervisning och genomför bl.a. olika lovaktiviteter.

Årets händelser

Biblioteksfilialen i Jämshög har bytt lokal och ett rum håller på att iordningsställs för att kunna visa upp bibliotekets Saljesamling, Saljerummet.

Jubileumsåret för Harry Martinson pågår i samarbete med föreningslivet. Varje månade uppmärksammas ett tema med koppling till Harry Martinson.

I början av september var fd. Kulturråd i Peking, Ola Johansson, till hembygdsmuseet i Jämshög för att berätta om Martinsons internationella betydelse. Han berättade om hur Harry Martinsons inspirerats av kinesisk poesi, konst och taoism, men också om Martinsons betydelse internationellt. Ola, som har sina rötter i Jämshög berättar också om egna erfarenheter av Kina, kopplat till Martinsons intresse för landets kulturhistoria.

Tillsammans med Sunne kommun arbetar vi med projektet Harry och Selma. Projektet är en del i arbetet för en internationell bokby.

Kulturhuset har nu varit i kommunal regi i ett drygt halvår och arbete pågår med att hitta formerna för ett levande kulturhus.

Tyvänn har ett konstverk vandaliserats vid ett försök att stjäla verket. Det var skulpturen Ojust tackling utanför Holjebadet som skadades. Även konstverket Badmössorna har skadats.

Holjebadet behöver renoveras och upphandlingsunderlag har tagits fram för att renovera varmvattenbassängen, ett nytt lekland, renovering av rutschkana och en ny bubbelpool och relaxyta. Anbudstiden har gått ut men tilldelningsbeslut är inte fattat då investeringsärendet ska fattas av fullmäktige.

Under påsklovet genomfördes en säkerhetsvecka med olika aktiviteter inom livräddning. Vi har kunnat erbjuda gratis simskola i sommar för barn genom sponsring från Sparbankens stiftelse.

Tyvänn hade vi en läcka i ishallen vilket fördröjde isläggningsen med ca en vecka nu i höst.

Under sommaren har vi fått låna ett utomhusgym för att dels skapa en uppfattning om behovet/förväntad användning och dels om platsen som då har varit utanför Bågskyttehallen, Dannfältet.

Arbetet pågår med att ersätta traditionella nycklar med digitala nyckelkort. Detta för att både öka säkerhet och tillgänglighet.

Sommarens brygghäng och Allsång i augusti genomfördes under sju onsdagskvällar och det totala

besöksantalet beräknades till ca tre tusen personer.

Växtverkets medarbetare har varit närvarande i skolorna – och bedrivit en uppskattad filialverksamhet i Vilboken, Jämshög och Kyrkhult.

Ekonomiskt utfall

Utfallet per den sista augusti visar på ett negativt utfall mot budget -0,3 mkr.

Prognosen för helåret visar på -0,4 mkr.

Prognosens största avvikande faktorer återfinns i Holjebadet som har intäktsförluster samt höga kostnader. Nedan kommer en kort beskrivning av respektive verksamhets ekonomiska utfall jämfört med budgeten.

Allmän fritidsverksamhet följer budget och visar en prognos på +0,2 mkr som främst består av lägre bidrag.

Allmän kulturverksamhets negativa utfall -0,15 mkr beror främst på bidrag som betalats ut för hela höstterminen och beräknas i prognosen att gå +0,15mkr. Kulturhuset följer budget men beräknas gå -0,2 mkr mot prognosen då vaktmästarkostnaderna är högre än budgeterat.

Bibliotek visar på ett positivt resultat +0,3 mkr vilket främst beror på lägre lönekostnader samt högre intäkter. Prognos för året visar att biblioteket följer budget.

Idrotts- o fritidsanläggningar visar upp ett positivt resultat +0,5 mkr som härstammar från högre hyresintäkter, lägre hyreskostnader samt övriga kostnader. Verksamhetens visar en prognos på +0,6mkr.

Simhallen visar ett negativt utfall på -1,3 mkr vilket kommer ifrån intäktsförluster, lön samt övriga kostnader. Prognosen beräknas gå -1,3 mkr.

Fritidsgårdar visar ett positivt utfall på +0,1 mkr, vilket främst förklaras av filialer.

Balanserat resultat mot årsbudget.

Verksamhet Gem adm K&F resultat går totalt +0,1 mkr och förväntas gå +0,15 mkr i prognosen.

Intern kontroll

Internkontrollplanen för 2024 innefattar:

- Har fakturering av anläggningshyror till föreningar samt privatpersoner skett rätt. - Fritid
- Genomgång av fotbollsföreningar samt skytteföreningar avtal. -Fritid
- Kontroll av utbildning livräddning. - Holjebadet
- Se över hyresavtalen så dom är aktuella. - Kultur

Internkontrollen kommer att redovisas i samband med årsredovisningen.

Framtiden

Vi har stora utmaningar framöver vad gäller underhåll av våra anläggningar och byggnader. Planen är att vi under 2025 ska renovera Holjebadet bland annat.

Målsättningen är att kunna erbjuda alla olofströmmare ett varierat utbud av olika fritidsmöjligheter. En förutsättning för detta är ett rikt och jämlikt föreningsliv och vi jobbar och kommer att jobba för att stärka och underlätta för våra nuvarande föreningar och också för att stötta nya föreningar. Under nästa år ska vi kunna möjliggöra för föreningar att boka lokaler och anläggningar, göra digitala ansökningar för bidrag med mera.

Arbetet med att stärka Olofström som en författarnod pågår liksom att Jämshög ska kunna bli en internationell bokby.

**Delårsredovisning
Verksamhetsberättelse**
**Socialnämnden/
Socialförvaltningen**

 Nämndordförande: Miroslav Milurovic
Förvaltningschef: Robert Schelin

	Helårs- budget	Prognos 2024	Budget 2024-08-31 Ack budget	Utfall 2024-08-31 Ack utfall	Utfall 2023-08-31 Ack utfall	Avvikelse Årsbudg - prognos	Avvikelse Ack budg - Ack utfall
NÄMND: 7 Socialnämnden							
Intäkter exkl kapital	-63 160	-77 960	-42 107	-57 123	-56 203	14 800	15 016
Kostnader exkl kapital	515 726	542 576	340 380	359 300	355 733	-26 850	-18 920
Kapitalkostnader	1 421	1 271	947	910	934	150	37
NETTO:	453 987	465 887	299 221	303 088	300 465	-11 900	-3 867
10 Nämnd- o styrelse verksamhet							
Kostnader exkl kapital	1 025	1 025	680	633	665	0	47
NETTO:	1 025	1 025	680	633	665	0	47
16 Kommunledning/personal							
Kostnader exkl kapital	1 101	1 101	729	556	545	0	173
NETTO:	1 101	1 101	729	556	545	0	173
50 Hälso- o sjukvård							
Kostnader exkl kapital	0	0	0	0	0	0	0
NETTO:	0	0	0	0	0	0	0
51 Äldreomsorg							
Intäkter exkl kapital	-33 787	-36 487	-22 525	-26 591	-25 119	2 700	4 067
Kostnader exkl kapital	281 214	293 364	185 230	191 918	187 459	-12 150	-6 687
Kapitalkostnader	1 157	1 207	771	853	821	-50	-81
NETTO:	248 584	258 084	163 477	166 179	163 161	-9 500	-2 702
52 Funktionsstöd							
Intäkter exkl kapital	-18 415	-18 315	-12 277	-13 450	-15 523	-100	1 174
Kostnader exkl kapital	121 532	128 432	80 733	87 040	88 129	-6 900	-6 307
Kapitalkostnader	18	18	12	14	12	0	-2
NETTO:	103 135	110 135	68 469	73 604	72 618	-7 000	-5 135
53 ÄO Förebyggande vht o färdtjänst							
Intäkter exkl kapital	-100	-100	-67	-70	-73	0	4
Kostnader exkl kapital	2 289	2 489	1 509	1 742	1 624	-200	-232
Kapitalkostnader	0	0	0	0	3	0	0
NETTO:	2 189	2 389	1 443	1 672	1 554	-200	-229
54 ÄO/FS Gem adm							
Intäkter exkl kapital	0	0	0	-211	-854	0	211
Kostnader exkl kapital	33 453	32 753	21 840	20 496	21 385	700	1 344
Kapitalkostnader	0	0	0	18	8	0	-18
NETTO:	33 453	32 753	21 840	20 303	20 539	700	1 537
55 IFO Placeringar Bou/missbruk							
Intäkter exkl kapital	-280	-1 280	-187	-1 178	-1 581	1 000	991
Kostnader exkl kapital	12 814	20 614	8 522	15 745	15 205	-7 800	-7 223
NETTO:	12 534	19 334	8 336	14 567	13 623	-6 800	-6 232
56 IFO Öppna insatser BoU							
Intäkter exkl kapital	0	0	0	-17	-12	0	17
Kostnader exkl kapital	1 174	1 074	781	744	467	100	37
NETTO:	1 174	1 074	781	726	456	100	55

	Helårs- budget	Prognos 2024	Budget 2024-08-31 Ack budget	Utfall 2024-08-31 Ack utfall	Utfall 2023-08-31 Ack utfall	Avvikelse Årsbudg - prognos	Avvikelse Ack budg - Ack utfall
57 IFO Ek bistånd/övr vuxenvård							
Intäkter exkl kapital	-200	-200	-133	-34	-126	0	-100
Kostnader exkl kapital	2 215	3 315	1 510	2 324	1 554	-1 100	-814
NETTO:	2 015	3 115	1 377	2 290	1 429	-1 100	-913
58 IFO Gem adm/Familjerätt							
Intäkter exkl kapital	-1 054	-854	-703	-441	-48	-200	-261
Kostnader exkl kapital	17 736	17 236	11 552	10 928	11 259	500	624
NETTO:	16 682	16 382	10 850	10 487	11 211	300	363
59 Gem adm socialkontor							
Intäkter exkl kapital	-350	-1 750	-233	-1 301	-1 550	1 400	1 067
Kostnader exkl kapital	21 791	22 291	14 317	14 135	13 578	-500	182
Kapitalkostnader	234	34	156	18	82	200	138
NETTO:	21 675	20 575	14 240	12 853	12 110	1 100	1 387
61 Arbetsmarknadsåtgärder							
Intäkter exkl kapital	-8 974	-8 974	-5 983	-6 332	-6 080	0	349
Kostnader exkl kapital	19 382	18 882	12 975	13 039	13 863	500	-65
Kapitalkostnader	12	12	8	8	8	0	0
NETTO:	10 420	9 920	7 000	6 715	7 791	500	285
93 Gen statsbidrag o skatteutjämn							
Intäkter exkl kapital	0	-10 000	0	-7 498	-5 237	10 000	7 498
NETTO:	0	-10 000	0	-7 498	-5 237	10 000	7 498

Verksamhetsberättelse

Nämndsordförande: Miroslav Milurovic
Förvaltningschef: Robert Schelin

Uppdraget

Socialnämnden ansvarar för vård och omsorg om äldre och funktionshindrade, hälso- och sjukvård, individ och familjeomsorg, arbetsmarknadsåtgärder samt bostadsanpassning. Socialnämnden ansvarar för samtliga åldersgrupper och är även arbetslöshetsnämnd.

Ekonomiskt utfall

Utfallet för perioden visar ett överskridande med 3,9 mkr och med en helårsprognos på -11,9 mkr. Sedan föregående prognos har man framförallt erhållit statsbidrag.

Hela året 2024 har präglats av ett tufft ekonomiskt läge. Förvaltningen arbetar aktivt med att hålla ner samtliga kostnader i möjligaste mån. Den enskilt största kostnaden förvaltningen har är personalkostnad. Det sker ett aktivt arbete med att samplanera och flytta resurser mellan områden. Detta påverkar medarbetarna i stor utsträckning och kräver och har krävt förändrade arbetsätt och förändrade traditioner avseende rörligheten. Förvaltningen har även ett krav på att minska antalet timanställda och hålla ner overtidsarbete. Kostnaden för overtid och fyllnadstid för de 8 första månaderna i år är 1 530 tkr vilket är 1 100 tkr lägre än motsvarande period föregående år. Under första halvåret hade framförallt äldreomsorgen en eftersläpning på den bemanningsnivå som krävdes i slutet av 2023 när reglerna kring 11 timmars dygnsvila fortfarande var lite otydliga, med förhöjda kostnader som följd.

Inom IFO har det skett en arbetsmiljökartläggning vilket påvisat en del brister som har åtgärdats och som kommer att åtgärda inom det närmaste. Dessa åtgärder ger en del extra kostnader.

Verksamhet 10: Socialnämnden

Verksamheten följer budget.

NETTO: Lika med periodbudget

PROGNOS: Lika med årsbudget

Verksamhet 16: Facklig verksamhet

NETTO: 0,2 mkr bättre än periodbudget

PROGNOS: Lika med årsbudget

Verksamhet 51: Äldreomsorgen (5101, 5108, 5116)

-3,7 mkr mot periodbudgeten är lönekostnader. Prognos -6,6 mkr mot årsbudgeten.

-1,1 mkr mot periodbudgeten är högre kostnader avseende köpt plats och hemtjänst i annan kommun. Prognos -2,1 mkr mot årsbudgeten.

-0,7 mkr mot periodbudgeten avseende kostnader för skyddsmaterial. Prognos -1,0 mkr mot årsbudgeten.

0,4 mkr mot periodbudgeten är lägre hyreskostnader. Prognos 0,1 mkr mot årsbudget.

+1,5 mkr mot periodbudgeten avseende högre intäkter för omsorgsavgift och mat. Prognos 1,9 mkr mot årsbudgeten.

0,1 mkr mot periodbudgeten avser lägre kostnader för mat på såbo inkl transporter. Prognos 0,4 mkr mot årsbudget.

0,4 mkr lägre statsbidrag. Prognos 0,5 mkr mot årsbudget.

-0,4 mkr högre kostnader för trygghetslarm. Prognos -0,5 mkr mot årsbudget.

NETTO: 3,8 mkr sämre än periodbudget

PROGNOS: 8,6 mkr sämre än årsbudget

**Verksamhet 51:
Hälsa och sjukvård och
bostadsanpassningar (5103, 5105,
5118, 5119)**

-0,1 mkr mot periodbudget för bostadsanpassningsbidrag. Prognos -0,5 mkr mot helårsbudgeten.

Anhörigstödet har lägre intäkter då beslut om statsbidrag gav lägre intäkter. -0,4 mkr mot periodbudget. Prognos -0,5 mkr mot helårsbudget.

Lönekostnader 0,9 mkr lägre än periodbudget för sjuksköterskor och rehab-personal. Prognos 0,5 mkr bättre än helårsbudget.

-0,5 mkr mot periodbudgeten är kostnad för hjälpmedel och inkontinenshjälpmedel. Prognos är -0,7 mkr mot helårsbudgeten.

0,6 mkr mot periodbudget för högre intäkter avseende statsbidrag och försäljning av verksamhet till övriga Blekingekommuner. Prognos 0,7 mkr mot helårsbudget.

NETTO: 1,1 mkr bättre än periodbudget
PROGNOS: 0,9 mkr sämre än årsbudget

**Verksamhet 52:
Funktionsstöd (52xx)**

-1,3 mkr mot periodbudget avseende placeringskostnad socialpsykiatri. Prognos -2,0 mkr mot helårsbudgeten. 0,3 mkr mot periodbudgeten avseende lokalkostnader Tellus. Prognos 0,3 mkr bättre än helårsbudgeten.

-0,7 mkr sämre mot periodbudget avseende lönekostnader LSS-boende. Prognos -1,0 mkr sämre mot årsbudgeten. -1,3 mkr mot periodbudget avseende placeringskostnad inom LSS. Prognos placeringskostnader -1,3 mkr mot årsbudgeten.

-2,0 mkr sämre än periodbudgeten avseende personlig assistans. Prognos -2,7 mkr mot helårsbudget.

-0,3 mkr sämre mot periodbudgeten avseende daglig verksamhet. Prognos -0,5 mkr sämre än helårsbudget.

Kostnaderna för övriga insatser vilket främst består av Niklasgården och kontaktpersoner LSS. 0,7 mkr mot periodbudget. Prognos 1,2 mkr bättre än helårsbudget.

0,4 mkr högre intäkter av såld verksamhet till annan kommun Niklasgården mot periodbudget. Prognos 0,2 mkr bättre än helårsbudget.

NETTO: -4,9 mkr sämre än periodbudget
PROGNOS: -7,0 mkr sämre än årsbudget

**Verksamhet 53:
ÄO förebyggande vht**

-0,2 högre kostnader för färdtjänst mot periodbudget. Prognos -0,2 mkr sämre än helårsbudget.

NETTO: -0,2 mkr sämre än periodbudget
PROGNOS: -0,2 mkr sämre än årsbudget

**Verksamhet 54:
Gemensam adm hemtjänst, FS, HSL,
särskilt boende**

1,5 mkr mot periodbudget för personalkostnader. Prognos 0,8 mkr mot helårsbudget.

-0,3 mkr mot periodbudget, it-kostnader. Prognos -0,2 mkr mot helårsbudget.

Under hösten kommer kostnad för stödbehovsmätning göras inom Funktionsstöd. Prognos -0,2 mkr mot helårsbudget.

Erhållna statsbidrag 0,2 mkr mot periodbudget. Prognos 0,3 mkr mot helårsbudget.

NETTO: 1,3 mkr bättre än periodbudget
PROGNOS: 0,7 mkr bättre än årsbudget

Verksamhet 55 - 58**Individ och familjeomsorgen**

-1,2 mkr mot periodbudget, kostnad för placeringar missbruk. Prognos -0,9 mkr mot helårsbudget.

-3,2 mkr mot periodbudget, kostnad för placeringar BoU. Prognos -3,2 mkr mot helårsbudget.

-2,1 mkr mot periodbudget, kostnad för familjehem BoU. Prognos -2,9 mkr mot helårsbudget.

0,2 mkr mot periodbudget övriga kostnader för öppenvård - missbruk. Prognos 0,2 mkr mot helårsbudget.

0,1 mkr mot periodbudget kontaktpersoner BoU. Prognos 0,1 mkr mot helårsbudget.

0,3 mkr mot periodbudget övriga åtgärder / placeringskostnad skyddat boende. Prognos 0,4 mkr mot helårsbudget.

-1,3 mkr mot periodbudget ekonomiskt bistånd. Prognos -1,5 mkr mot helårsbudget.

0,9 mkr mot periodbudget löner IFO. Prognos 1,1 mkr mot helårsbudget.

-0,4 mkr mot periodbudget avseende bemanningssocionomer. Prognos -0,6 mkr

NETTO: -6,7 mkr sämre än periodbudget
PROGNOS: -7,5 mkr sämre än årsbudget

Verksamhet 59:**Gemensam adm socialförv**

0,2 mkr mot periodbudget lönekostnader. Prognos 0,1 mkr mot helårsbudget.

Ombyggnationskostnader -0,2 mkr. Prognos -0,3 mkr mot helårsbudget.

0,1 mkr mot periodbudgeten Kapitaltjänstkostnader. Prognos 0,2 mkr mot helårsbudget.

-0,6 mkr mot periodbudget, övriga personalkostnader och arbetskläder avseende hela förvaltningen. Prognos -0,3 mkr mot helårsbudget.

Erhållna statsbidrag 1,0 mkr mot periodbudget. Prognos 1,4 mkr mot helårsbudget.

NETTO: 1,4 mkr bättre än periodbudget
PROGNOS: 1,1 mkr bättre än årsbudget

Verksamhet 61:**Arbetsmarknadsåtgärder**

0,3 mkr bättre mot periodbudget avseende lägre lönekostnader som har lagts mot projekten HAS och OSSI. Prognos lika med helårsbudget.

-0,1 mkr mot periodbudget avseende kostnader för mattransport. Prognos lika med helårsbudget.

-0,2 mkr mot periodbudget avser intäkter Återbruket. Prognos lika med helårsbudget.

0,5 mkr mot periodbudget avseende nettokostnad för arbetsmarknadsåtgärder framför allt trygghet i anställning. Prognos 0,5 mkr mot helårsbudget.

NETTO: 0,3 mkr bättre än periodbudget
PROGNOS: 0,5 mkr bättre än helårsbudget

Verksamhet 93:**Halvgenerella statsbidrag**

Statsbidrag har erhållits avseende god och säker vård samt prestationsbaserade medel från Socialstyrelsen.

NETTO: 7,5 mkr bättre än periodbudget
PROGNOS: 10,0 mkr bättre än helårsbudget

Årets händelser**Åldreomsorgen**

Samtliga enheter har arbetat aktivt med att skapa och använda tf-pass (tid till förfogande-pass), för att ha en god ekonomisk hushållning. Både särskilt boendes samordnare och hemtjänstens planerare har regelbundna avstämningar

för att se över helheten och kunna flytta tillgänglig personal till enheter som behöver bemanning. Detta arbete pågår bland annat för att övertid och användandet av timanställda ska minskas.

Eftersläpningen från 2023 när nya arbetstidsregler infördes utan helt tydliga direktiv, har varit utmanande för enhetscheferna och kostnaderna för den ökade bemanningsnivån som krävdes då har följt med in i 2024.

Sedan i maj 2024 har äldreomsorgen en extern placering för en individ vars behov inte kan mötas i Olofströms kommun.

KPMG har under sommaren granskat bemanningen i hemtjänsten med gott resultat. Arbetsmiljöverket har gjort inspektioner gällande hanteringen av hot och våld på Borggården och hemtjänsten östra med goda resultat.

Hälso- och sjukvården

HSL har under våren 2024 bytt verksamhetssystem från Procapita till Lifecare HSL. Införandet var mer komplicerat och tog längre tid än beräknat.

För första gången på flera år är alla sjukskötersketjänster och tjänster inom rehab tillsatta. Verksamheten har varit oberoende av bemanningspersonal under hela året.

Projektet Närsjukvårdsmodell i samverkan fortskrider. Detta är en samverkan mellan kommun, primärvård samt slutenvård/specialistvård.

Revideringen av hemsjukvårdsavtalet pågår och beräknas fortsätta även 2025.

I Blekinge är det kommunens sjuksköterskor som utför den avancerade vården i hemmet och på SÄBO. Verksamheten ser en ojämlik vård beroende på vilken vårdcentral patienterna är listade på. Rutiner för ett gott samarbete med olika aktörer, och en säker vård på lika villkor måste utarbetas. Inom rehab har arbetssätt och prioriteringar

förändrats för att möta allt fler svårt sjuka patienter som skrivs ut från sjukhuset.

Funktionsstöd

Inom funktionsstöd har man minskat från 6 enhetschefer till 5 enhetschefer sedan juli månad.

Niklasgården, kortidsverksamhet, har under året sålt platser till andra kommuner. Detta ökar intäkterna till kommunen.

Avvecklingsplan avseende Garvaregården LSS är framtagen och godkänd utav IVO. Nytt boende i Jämshög öppnar upp under hösten 2024.

Det finns en kö till särskilt boende. För närvarande finns två icke verkställda beslut, båda enligt LSS. När det nya boendet är färdigt kommer kön att försvinna.

IFO och AME

Första halvåret har det varit fokus på arbetsmiljöarbetet på IFO. Avonova har gjort en undersökning av arbetsmiljön för medarbetarna. Arbetsgruppen tillsammans med chefer har gjort en kartläggning om vad som är en minibemanning på enheten för att kunna uppfylla lagkraven och ha en bra arbetsmiljö. I februari gick Olofströms kommun in i Kristianstad kommuns socialjour. Det innebär att socialförvaltningen nu har en professionell jour med utbildade socionomer.

Då arbetsbelastningen på barn och unga ökat över tid och flera handläggare valt att avsluta sina tjänster i kommunen har det anlåtats en bemanningssocionom. Ny enhetschef för IFO barn och vuxen är rekryterad och denne har påbörjat sin tjänst i juli.

Arbetet med att flytta över familjerätten till Cura är i slutfasen, vilket är en kvalitetssäkring.

En länsgemensam samverkan har startats upp kring vuxna individer utsatta för våld i nära relation som behöver skyddat

boende. Varje kommun kommer i denna samverkan bidra med minst en lägenhet som kan användas av den egna kommunen eller någon av samverkanskommunerna för placering.

Deltagarantalet på Arbetscenter har fortsatt minska. Under våren har det arbetats för att en ny transportorganisation ska byggas upp med placering på samhällsbyggnadsförvaltningen. Återbrukets lokaler har sagts upp och lämnas så fort kontraktet upphör. Navigatorcentrum har flyttat till andra lokaler som är mer anpassade till de behov som finns idag hos deltagarna.

Det pågår en översyn att ta fram uppdaterade riktlinjer inom äldreomsorgen.

Intern kontroll

Vissa interna kontroller har genomförts med och andra kommer att genomföras under hösten.

Framtiden

Framtiden innebär en hel del utmaningar men också möjligheter. En stor utmaning är att kunna rekrytera personal med rätt kompetens men också behålla den personal som finns. På grund av det rådande ekonomiska läget har nästan alla utbildningar i förvaltningen pausats, vilket innebär att kompetensutveckling inte kan ske i den takt som var planerad. Under hösten 2024 kommer funktionsstöd gå in i "Yrkesresan" för att höja kompetensen hos personalen i arbetet med målgruppen.

Det finns ett stort behov av att skapa en enhet på socialförvaltningen som arbetar med och driver bemanningsfrågor. Vidare behövs ett helhetsgrepp kring processen med att hantera övertalighet för att verksamheten snabbare ska kunna ställa om vid förändringar i vårdtyngden.

Omständigheter utanför förvaltningens kontroll gällande schemaplaneringsverktyget Time Care Multiaccess, har medfört förseningar i den digitala

schemalägningsprocessen. Förvaltningen väntar in inköp av schemalägningsmodul till lönesystemet Heroma, och kommer sedan att påbörja arbetet med den digitala schemaläggningen där medarbetarna kan lägga sina schemaönskemål själva.

Det händer mycket inom lagstiftningen. Den nya socialtjänsten träder i kraft 1 juli 2025 och den kommer att ställa nya krav på kommunerna främst genom mer förebyggande arbete. Här finns det många möjligheter till arbete mer med tidiga insatser och mer förebyggande. Utmaningen blir att anpassa verksamheten och arbetssättet inför den nya lagen. Lagen kommer också att påverka myndighetsutövningen inom alla områden som handlägger ärende inom socialtjänstlagen.

Äldreomsorgen fortsätter att utveckla den digitala insatsplaneringen för att hålla en lagstadgad rättssäkerhet för individen och en så jämn arbetsbelastning som möjligt för medarbetarna. Verksamheten strävar efter att planeringen ska hanteras likvärdigt.

Garvaregården LSS kommer under hösten 2024 att flytta till nya lokaler, vilket innebär att Garvaregården SÄBO kommer att utökas under 2025 med nya platser. Hemtjänstområdena södra, östra och västra har fördelats om för att bli mer likvärdiga. Detta medför att äldreomsorgen behöver organiseras om gällande hur chefsområdena ser ut, så att arbetsbelastning och förutsättningar blir så jämna som möjligt för enhetscheferna.

Beläggingsgraden i hemtjänstens digitala planering ska öka och ligga på minst 85 %, för att verksamheten ska kunna använda sina resurser på ett mer effektivt sätt.

Socialnämnden har fattat beslut om att Skogsbacken ska samlokaliseras med annan verksamhet och Skogsbackens hyresavtal har nu sagts upp. Verksamheten utreder vilken lokal som skulle kunna tas i anspråk istället, och

flytten behöver ske senast den 31/10–2025 när befintligt hyresavtal löper ut.

Projekt som Nära Vård, revidering av hemsjukvårdsavtalet och Blekingerutinerna för trygg och säker utskrivning kommer att fortsätta. Oavsett vad det leder fram till kommer det innebära omfattande förändringar för hemsjukvården, men även för övriga verksamheter. Projektledaren för övergången från Prator till LINK planerar tillsammans med regionen implementeringen.

Inom funktionsstöd ser man över sina befintliga lokaler och ställer verksamhetens behov mot befintliga lokaler. En del omflyttningar krävs för att möta behoven så kostnadseffektivt som möjligt.

Riktlinjerna inom funktionsstöd har ett behov av översyn.

Genom huvudmannaskapsutredningen har det framkommit att staten genom försäkringskassan ska ha ett samlat huvudmannaskap för personlig assistans. Det statliga huvudmannaskapet förväntas att träda i kraft 2026.

Samsjuklighetsutredningen säger att LVM ska försvinna och att vården av missbrukare kommer att gå över till regionerna. Dock kommer delarna bostad, sysselsättning och ekonomi att fortsatt ligga på kommunerna. Riktigt hur det kommer att se ut är inte klart än men formerna kommer förhoppningsvis att sättas under första halvåret 2025.

Arbetsmarknadsenheten, då främst arbetscenter, behöver anpassas efter de behov som kommer både inom den nya socialtjänstlagen och det som framkommer inom samsjuklighetsutredningen. En annan faktor som kommer att påverka är hur arbetsmarknadspolitiken ser ut och vilket ansvar som kommer att ligga på arbetsförmedlingen och vilket ansvar som kommer att hamna på kommunerna.

Delårsredovisning
Driftsredovisning
Finansieringen

Ekonomichef: Karl Andrä

	Helårs- budget	Prognos 2024	Budget 2024-08-31 Ack budget	Utfall 2024-08-31 Ack utfall	Utfall 2023-08-31 Ack utfall	Avvikelse Årsbudg - prognos	Avvikelse Ack budg - Ack utfall
NÄMND: 8 Finansieringen							
Intäkter exkl kapital	-1 070 487	-1 075 059	-703 658	-704 223	-672 205	4 572	565
Kostnader exkl kapital	112 900	120 009	70 823	67 429	55 057	-7 109	3 394
Kapitalintäkter	-4 694	-7 350	-3 129	-4 417	-3 757	2 656	1 288
NETTO:	-962 281	-962 400	-635 965	-641 212	-620 905	119	5 247
90 Personalens försäkringar o pensioner							
Intäkter exkl kapital	-78 304	-73 749	-52 203	-49 338	-36 841	-4 555	-2 865
Kostnader exkl kapital	98 084	105 115	65 389	60 307	53 493	-7 031	5 082
NETTO:	19 780	31 366	13 187	10 969	16 652	-11 586	2 217
91 Kalkylerad kapitalkostnad							
Intäkter exkl kapital	-1 411		-941	0	0		-941
Kapitalintäkter	-4 694	-7 350	-3 129	-4 417	-3 757	2 656	1 288
NETTO:	-6 105	-7 350	-4 070	-4 417	-3 757	1 245	347
92 Skatteintäkter							
Intäkter exkl kapital	-678 322	-679 589	-452 215	-452 316	-448 220	1 267	101
NETTO:	-678 322	-679 589	-452 215	-452 316	-448 220	1 267	101
93 Gen statsbidrag o skatteutjämn							
Intäkter exkl kapital	-289 614	-296 827	-193 076	-197 884	-179 469	7 213	4 808
Kostnader exkl kapital	0		0	0	0		0
NETTO:	-289 614	-296 827	-193 076	-197 884	-179 469	7 213	4 808
94 Finansiella intäkter							
Intäkter exkl kapital	-22 836	-24 894	-5 224	-4 686	-7 653	2 058	-538
Kostnader exkl kapital	16	0	11	0	0	16	11
NETTO:	-22 820	-24 894	-5 213	-4 686	-7 653	2 074	-528
95 Finansiella kostnader							
Intäkter exkl kapital	0	0	0	0	-21	0	0
Kostnader exkl kapital	8 034	6 835	5 356	4 441	1 520	1 199	915
NETTO:	8 034	6 835	5 356	4 441	1 499	1 199	915
96 Övr finansiella fordr o skulder							
Kostnader exkl kapital	100	2 781	67	2 681	44	-2 681	-2 615
NETTO:	100	2 781	67	2 681	44	-2 681	-2 615
99 Förändring av eget kapital							
Kostnader exkl kapital	6 666	5 278	0	0	0	1 388	0
NETTO:	6 666	5 278	0	0	0	1 388	0

Delårsredovisning, kommentar

Ekonomichef: Karl Andræ

Verksamhet 90: Personalens försäkringar och pensioner

Kommunens pensionskostnader ligger kvar på samma höga nivå som 2023 till följd av den kraftiga inflation som tidigare varit. Uppräkningen av prisbasbeloppet har gjort att kommunens åtaganden för förmånsbestämda pensioner gått upp och samtidigt har det nya avtalet AKAP-KR som trädde i kraft vid årsskiftet 22/23 gjort att den avgiftsbestämda ålderspensionen ökat från 4,5% till 6,0% för löner under inkomsttaket jämfört med 2022 och tidigare. Budgeten för pensionskostnaderna 2024 ligger på 102,7 mkr medan prognosen är på 107,1 mkr dvs 4,4 mkr högre. Som jämförelse var pensionskostnaderna för 2022 54,7 mkr och utfallet för 2023 blev 91,6 mkr. Detta innebär att prognosen för 2024 är 15,5 mkr högre än föregående års utfall och 55,9 mkr högre än 2022 års utfall vilket innebär en kostnadsökning med hela 102%! Utfallet ligger 7,4 mkr bättre än budget men kommer att ändras under hösten då tilläggspremier för den förmånsbestämda ålderspensionen kommer att debiteras vilket gör att prognosen för pensionerna ligger på minus 4,4 mkr.

Kalkylerad pensionskostnad vilket uttas av verksamheterna ligger 3,0 mkr under periodbudget vilket även efter löneökningar beräknas bli lägre på helårsbasis med 4,6 mkr.

I år har budgeterats med 4,6 mkr i personalomkostnadsdifferens. Personalomkostnadsdifferensen uppstår genom att po-pålägget; som ska täcka sociala avgifter samt avtalsförsäkringar; som beräknas på förvaltningarnas lönekostnader blir högre än avgifterna. I utfallet har po-pålägget blivit 2,1 mkr lägre än budgeterat och prognosen har lagts i nivå med 2023 års utfall vilket

innebär en differens mot budget om -2,6 mkr.

NETTO: 2,2 mkr bättre än periodbudget
PROGNOS: 11,6 mkr sämre än årsbudget

Verksamhet 91: Kalkylerad kapitalkostnad

Kalkylerad kapitalkostnad som är en intäkt för internränta från verksamheterna ligger 0,3 mkr över periodbudget. På årsbasis beräknas intäkterna ligga 0,5 mkr över budget. Prognosen har utöver detta justerats med 0,7 mkr ytterligare utifrån nämndernas prognoser för att undvika en intern differens. Resultatmässigt jämnas detta ut i finansieringens prognos mot vht 95.

NETTO: 0,3 mkr bättre än periodbudget
PROGNOS: 1,2 mkr bättre än årsbudget

Verksamhet 92: Skatteintäkter

Utbetalda skatteintäkter ligger 0,3 mkr över budget för perioden januari-augusti och prognosen ligger på 0,4 mkr över budget.

Slutavräkningen för 2024 beräknas till 3,5 mkr vilket är 3,1 mkr bättre än årsbudget. I utfallet ingår åtta tolfte delar av prognosen för helåret.

SKR:s prognos från augusti visar på en förändrad bedömning av 2023 års slutavräkning med minus 169 kr per invånare vilket påverkar 2024 års resultat negativt med -2,2 mkr.

NETTO: 0,1 mkr bättre än periodbudget
PROGNOS: 1,3 mkr bättre än årsbudget

Verksamhet 93: Generella statsbidrag och skatteutjämning

Inkomstutjämningen överstiger budget med 1,1 mkr för perioden och beräknas bli 181,8 mkr vilket överstiger budget med 1,6 mkr vid årsskiftet.

Fastighetsavgiften överstiger budget med 3,3 mkr för perioden och beräknas bli 30,5 mkr vilket överstiger budget med 5,0 mkr vid årsskiftet.

Regleringsbidraget understiger budget med -0,1 mkr och beräknas vara så även vid årsskiftet.

Kostnadsutjämningen är budgeterad till 18,0 mkr men beräknas bli 0,2 mkr lägre och hamna på 17,8 mkr. LSS-bidrag är budgeterat till 25,8 mkr och beräknas bli 26,7 mkr dvs 0,9 mkr bättre.

NETTO: 4,8 mkr bättre än periodbudget
PROGNOS: 7,2 mkr bättre än årsbudget

Verksamhet 94: Finansiella intäkter

Borgensavgifter belastar de kommunala bolagen med 0,22-0,80 % på utnyttjat borgensutrymme. Nivån är beräknad utifrån en modell vi köper av Söderberg och Partners som ska motsvara skillnaden mellan marknadsmässig ränta upplånad på bolagets egna meriter och upplåning med borgen. Ifall. Prognosen ligger på 4,0 mkr vilket är 0,2 mkr högre än årsbudget.

Utdelning på aktier och andelar är budgeterat till 18,5 mkr medan prognosen ligger på 18,8 mkr. I beloppet ingår främst utdelning från Holje Holding på 15,0 mkr samt återbetalning av eget kapital från Cura på 3,2 mkr.

NETTO: 0,5 mkr sämre än periodbudget
PROGNOS: 2,1 mkr bättre än årsbudget

Verksamhet 95: Finansiella kostnader

Räntekostnaderna på pensionslöften ligger budgeterade med 1,2 mkr medan prognosen ligger 0,1 mkr högre.

Ränta på kommunens lån är budgeterat till 6,6 mkr medan prognosen endast ligger på 4,5 mkr.

Prognosen har utöver detta justerats med 0,7 mkr ytterligare utifrån nämndernas prognoser för att undvika en intern differens. Resultatmässigt jämnas detta ut i finansieringens prognos mot vht 91

NETTO: 0,9 mkr bättre än periodbudget
PROGNOS: 1,2 mkr bättre än årsbudget

Verksamhet 96: Övr. finansiella fordr. o skulder.

Innehåller kostnader för avskrivningar av kundfordringar samt om det skulle visa sig att borgen måste infrias. I budget är beräknat 100 tkr. Utöver budgeterat belopp som beräknas gå åt tillkommer kostnad för den del av skulden som Folketshusföreningen i Olofström inte har medel nog att återbetala där KS har beslutat om att avskryva de 2,7 mkr som återstod efter att föreningen betalt ut de medel och tillgångar som funnits tillgängliga i ett ackordsförfarande.

NETTO: 2,6 mkr sämre än periodbudget
PROGNOS: 2,7 mkr sämre än årsbudget

Verksamhet 99: Anslag till Kommunstyrelsens förfogande

Till KS-förfogande fanns budgeterat 8,377 mkr; av detta var 2,0 mkr öronmärkt för sociala investeringar.

Vid månadsskiftet augusti/september kvarstår 2,777 mkr. I prognosen har antagits att 1,4 mkr inte kommer att användas.

Medel har använts enligt följande:

Beslutsdatum	Beskrivning	Nämnd	Återstår av budget 2023
	Anslag budget 2024	-	8 377
2023-12-12	§ 260/2023förfogande verksamhet växverket 2024	KFN	-800
2024-05-21	§ 75/2024 Satsningar inom kommunals avtalsområde på Socialförvaltningen	SN	-1 000
2023-12-14	§ 165/2023 Avtal medfinansiering Sydostlänken	KS	-3 800
Summa			2 777

Utöver ordinarie KS-förfogande ligger även centralt lagda löneökningar på denna verksamhet i början av året. Dessa medel är budgeterade med 17,92 mkr. Vid delårsbokslutet kvarstår endast 3,9 mkr vilket ska fördelas till Utbildningsnämnden när deras lönesättning för 2024 är klar. Det budgeterade beloppet för löneökningar är beräknat efter en snittlöneökning om 3,3% vilket är i nivå med märket för året.

NETTO: Oförändrat mot periodbudget
PROGNOS: 1,4 mkr bättre än årsbudget

PERIOD TOTALT: 5,2 mkr bättre än
periodbudget
PROGNOS TOTALT: 0,1 mkr bättre än
årsbudget

