

Budget 2024

Olofströms kommun



OLOFSTRÖMS
KOMMUN

Nära till allt
Barnen i centrum
Jobb till 1000

Budget 2024

INNEHÅLLSFÖRTECKNING

Gemensamt

Kommunstyrelsens ordförande har ordet.....	3-4
Kommunchefen har ordet.....	5
Budgetprocessen.....	6
Finansiella förutsättningar.....	7-8
Kommentarer budget.....	8

Kommunens mål (Målen för 2020-2023 förlängs till att gälla tom 2024)

Kommunens vision.....	9
Finansiella mål.....	9
Koncernövergripande mål.....	10-20

Sammanställningar

Resultatbudget 2024-2026.....	21
Flerårsbudget 2024-2026.....	22
Finansieringsbudget 2024-2026.....	23
Balansbudget 2024-2026.....	24
Driftsbudgetens sammanställning 2024 per nämnd.....	25
Faktauppgifter.....	26

Driftsbudget nämnderna inklusive verksamhetsbeskrivningar

Driftbudget, Kommunstyrelsen.....	27-30
Verksamhetsbeskrivning, Kommunstyrelsen.....	31-33
Driftbudget, Utbildningsnämnden.....	34-35
Verksamhetsbeskrivning., Utbildningsnämnden.....	36-38
Driftbudget Kultur- och Fritidsnämnden.....	39
Verksamhetsbeskrivning, Kultur- och Fritidsnämnden.....	40-41
Driftbudget, Socialnämnden.....	42-43
Verksamhetsbeskrivning, Socialnämnden.....	44-45
Budget, Finansieringen.....	46
Budgetkommentar, Finansieringen.....	47-49

Investeringsbudget nämnderna inklusive verksamhetsbeskrivningar

Sammanställd investeringsbudget.....	50
Investerings- och exploateringsbudget, Kommunstyrelsen.....	51-57
Investeringsbudget, Utbildningsnämnden.....	58
Investeringsbudget, Kultur- och Fritidsnämnden.....	59
Investeringsbudget, Socialnämnden.....	60

Övrigt

Invånarantal, skattekronor, utdebitering och KF:s behandling av budget.....	61
Organisationsschema Olofströms kommun och koncern 2024.....	62-63

Kommunstyrelsens ordförande har ordet!

Under 2023 har flera arbeten och projekt påbörjats för vår fortsatta utveckling av kommunen. Projektet "Attraktiva Olofström" involverar hela kommunkoncernen, företag samt medborgare och arbetet lägger in nästa växel under kommande år. Arbetet med Olofströms kommuns Vision 2040 har påbörjats och ska presenteras någon gång under 2024. Här har alla kommunens invånare, företag och medarbetare haft möjlighet att få tycka till och lägga fram önskemål om vad som är viktigt för Olofström kommun fram till år 2040.

Med en tydlig och god ekonomisk hushållning ska vi fortsätta satsa och vi ska satsa på rätt saker för framtiden. Olofström ska vara en given kommun för invånare, besökare, arbetstagare och företagare.

Vi månar om ett gott samarbete inom hela kommunkoncernen, med vårt näringsliv, våra invånare, andra kommuner, länsstyrelsen, regionen och andra instanser. Vi tror på att samverkan och samarbete är det bästa för Olofström kommun och för alla som bor och verkar här.

För att Olofströms kommun ska växa så behöver vi olika bostadsmöjligheter. Det ska finnas ett urval av sjönära platser, centrala platser och på landsbygden. Det behöver finnas möjligheter och urval om man vill bo i villa, marklägenhet, seniorboende, särskilt boende, hyresrätt och bostadsrätt.

Olofströms kommun har många duktiga företag, både små, medelstora och stora. Men vi behöver fler arbetstillfällen med rätt kompetenser och också med fler företag som ser fördelarna med just vår kommun. För oss är denna fråga högprioriterad och något som vi arbetar aktivt med på många olika sätt.

Det pågår ett arbete mellan Olofströms kommun, Region Blekinge och Jämshögs folkhögskola där vi arbetar med att göra Jämshög till en internationell bokby. Blir det arbetet verklighet finns planer på att koppla grön turism och fotsparsturism till det varumärket samt att då även framhäva detta i utformningen av den offentliga miljön. Besked väntas komma under 2024 då vi även ska fira att Harry Martinson skulle fyllt 120 år och det

dessutom är 50 år sedan han tilldelades Nobelpriset i litteratur.



Fortsatt arbete tillsammans med Sydostlänksintressenterna samt med Trafikverket gällande Sydostlänken för gods- och persontrafik. Vi arbetar vidare med detaljplaner, verksamhetsområden och nya bostadsområden samt var vi kan tänka oss att bygga stationer. Vi har under 2023 tagit beslut om var vi ser bäst lämpad placering av ett nytt stationsområde i Olofström. Ungefär samma plats som den gamla stationen var placerad. Planerad byggstart för Sydostlänken är 2027-2028. Det är ännu för tidigt att sätta upp kommande investeringskostnader kopplade till station och infrastruktur eftersom vi i skrivande stund inte vet exakt när kostnaderna kommer och hur mycket det kommer att handla om. Troligtvis kan denna post läggas in i kommande flerårsbudget, men inte i år.

Vi hoppas att Holjegården börjar byggas så fort som möjligt och att boendet kan stå klart för inflyttning 2026.

Fortsatt genomgång av bostadstomter och verksamhetsmark. Under 2024 kommer vi att presentera nya bostadsområden i kommunen som vi kommer att jobba vidare med samt utpekade verksamhetsområden för nya företag.

På Högavångsskolan görs förbättringsåtgärder på de områden som prioriterats efter

genomgång av lokalerna på hela skolan. Detta är ett pågående arbete och som framledes kommer att fortgå. Vi vill i nuläget inte lägga för mycket pengar på allt för stora investeringar på Högavångsskolan, utan prioritera det som är mest nödvändigt för en god skol- och arbetsmiljö för ungdomar och personal. Vi planerar för en ny högstadieskola med idrottshall i investeringsbudgeten från och med 2026.

I Olofström kan vi alla medborgare bidra till att vara ambassadörer för vår fina kommun. Om alla hjälps åt så kan vi faktiskt göra något gott tillsammans som kan gynna så många fler både för nu och för framtiden. Tillsammans ska vi känna en stolthet över vår kommun.

Tack för ordet!

Morgan Bengtsson (S)
Kommunstyrelsens ordförande

Kommunchefen har ordet!

Årets budget har föregåtts av mycket arbete, diskussioner och samverkan där många har bidragit. Vi har nu en budget i balans utan att använda ytterligare av vår resultatutjämningsreserv.

Vi kommer att inleda året med att anta en ny vision för Olofström, Olofström 2040! Den ska sammanfatta den bild vi har av Olofström 2040 och har föregåtts av ett brett engagemang där invånare, medarbetare, företagare och olika organisationer/föreningar deltagit.

Det går inte att ha ordet i budget 2024 utan att nämna vår Sydstänk! Arbetet och förberedelser pågår på många olika sätt. Här gäller det att ta tillvara på möjligheten med byggandet av länken. Under 2024 så kommer vi kontinuerligt att vidta åtgärder och följa upp dessa för att på bästa sätt främja utvecklingen och samverka med andra berörda kommuner, myndigheter och företag.

Harry Martinsons 120-års jubileum kommer att märkas i olika verksamheter och vara ett övergripande tema under året. Vi kommer att jobba vidare för att stärka vår plats som en författarnod och för en etablering av en internationell bokby i kommunen. Kommunen kommer att förvärva Folketshuset av folketshusföreningen i början av året – och byggnaden kommer att vara kommunens Kulturhus.

Vi har vid flera tillfällen blivit utsedda till Årets friluftskommun vilket vi är riktigt stolta över! Det innebär inte att vi slår oss till ro utan arbetet fortsätter kontinuerligt utifrån de resurser vi har. Satsningen på att ta tillvara på den natur vi har är inte bara en satsning för att öka antalet besökare i kommunen utan är framför allt en satsning för våra egna invånare.

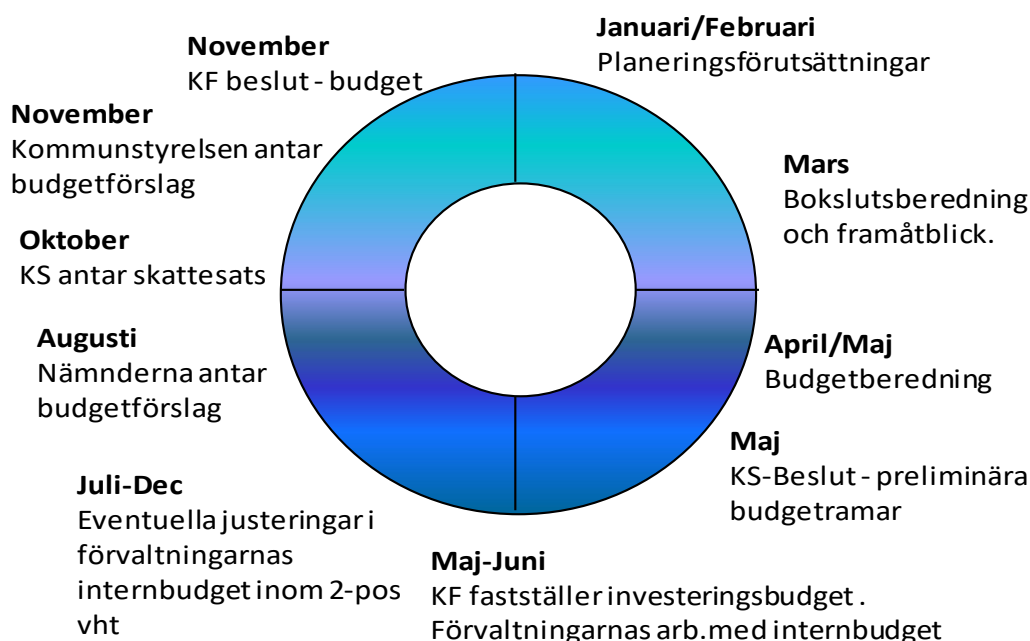


En fråga som både är fortsatt aktuell och mycket viktig är vår beredskap vid olika händelser. Vi kommer att fortsätta med att fortsätta arbeta för att höja förmågan både i vår egen verksamhet men också hos alla invånare. När planeringen av nytt särskilt boende gjordes fanns detta med redan tidigt i planeringsstadiet. Byggnaden och verksamheterna som drivs där kommer att ha tillgång till skyddsrum, reservkraft, solenergi och kan enkelt koppla in vatten som inte är från va-nätet.

Även om budgetläget är ansträngt så är min fasta övertygelse att vi kommer att kunna bedriva bra verksamhet och fortsätta utveckla kommunen under 2024. Genom att hjälpas åt, stärka varandra och varandras verksamheter, samverka inom kommunkoncernen - men också med företag, myndigheter och organisationer så kommer vi att hitta nya vägar att närma oss vår vision!

Iréne Robertsson
Kommunchef

Budgetprocess



Januari/Februari Planeringsförutsättningar

Planeringsförutsättningarna utgör grunden för budgetarbetet och arbetet med de koncernövergripande målen.

Planeringsförutsättningarna tar sin utgångspunkt i dagsläget och ser på vad som på ett påtagligt sätt påverkar nästkommande års budget som t e x befolkningsprognoser, förändringar i lagstiftningen, prognoser om den ekonomiska utvecklingen, resultat av medborgar- och brukarundersökningar samt effekter av beslut av riksdag och regering.

Under januari till februari redovisas de olika planeringsförutsättningarna. I samband därmed kan kommunstyrelsen värdera och eventuellt ompröva de koncernövergripande målen.

Mars Bokslutsberedning

Senast under mars månad ska bokslutsberedning genomföras med styrelser, nämnder och kommunalförbund. Vid detta tillfälle ska bokslutet för föregående år vad avser såväl måluppfyllelse som ekonomiskt resultat presenteras. Samtidigt ska en bedömning göras av de

effekter som bokslut, planeringsförutsättningar och de koncernövergripande målen får för kommande års verksamhet.

April/Maj Budgetberedning

Detaljerade budgetanvisningar där det bland annat framgår vilka pris- och lönekompensationer som ska beräknas skickas ut av ekonomiavdelningen senast i slutet av mars.

Budgetberedning för nästkommande år och de därpå följande två planåren, ska ske senast under maj månad. Preliminärt beslut om budgetramar och koncernövergripande mål fattas av kommunstyrelsen senast i maj månad.

Maj Kommunstyrelsen antar investeringsbudget och preliminära budgetramar.

Kommunstyrelsen gör en preliminär fördelning av det ekonomiska utrymmet (ekonomisk ram) till respektive nämnd med utgångspunkt från pris- och lönekompensation samt volymmässiga förändringar i uppdraget. Kommunens övergripande mål påverkar dessutom budgetutrymmet där politiska beslut om avsteg från fördelningen ovan kan göras för att dessa ska nås.

Maj-Juni Förvaltningarnas arbete med internbudgeten. Kommunfullmäktige fastställer investeringsbudget

Med internbudgeten avses vad som ligger bakom beloppen på två positioners verksamhetsnivå. Detta arbete pågår från mars till december. Beslutad internbudget för respektive nämnd ska vara ekonomiavdelningen tillhanda senast 15 december. Investeringsbudget för budgetåret samt flerårsplan för kommande två planår fastställs.

Augusti Nämnderna antar budgetförslag

De olika nämnderna upprättar budgetförslag med utgångspunkt från de tilldelade ramarna och beskriver i verksamhetsbeskrivningar den verksamhet som blir följden av anslaget. Verksamhetsbeskrivningarna skall innehålla relevanta kvalitets- och prestationsmätt. Förvaltningarnas budgetförslag sammanställs därefter på ekonomiavdelningen.

Oktober Kommunstyrelsen antar skattesats

November Kommunstyrelsen antar budgetförslag

Driftsbudget för budgetåret samt flerårsplan för kommande två planår antas. Resultatbudget, balansbudget och finansieringsbudget för budgetåret plus kommande två planår antas. Finansiella mål och övergripande mål antas. Beslut om ramar för nyupplåning för budgetåret antas. Beslut om ramar för omsättning av lån för budgetåret antas. Beslut om ramar för borgensåtaganden för budgetåret antas.

November Kommunfullmäktige fastställer driftsbudget

Skattesats fastställs. Driftsbudget för budgetåret samt flerårsplan för kommande två planår fastställs. Resultatbudget, balansbudget och finansieringsbudget för budgetåret och kommande två planår fastställs. Finansiella mål och övergripande mål fastställs. Beslut om ramar för nyupplåning för budgetåret fastställs. Beslut om ramar för omsättning av lån för budgetåret fastställs. Beslut om ramar för borgensåtaganden för budgetåret fastställs.

Finansiella förutsättningar

Balanskrav

Det är beräknat ett negativt balanskravsresultat i prognosen för 2023 om 23,2 mkr. Det finns däremot inte något negativt balanskravsresultat från tidigare år att återställa.

I budgeten för 2024 har beaktats att RUR som var 36,6 mkr vid 2023 års ingång kommer att belastas med det prognostiserade negativa balanskravsresultatet om 23,2 mkr.

Det är budgeterat med resultat på plus minus noll för 2024. För att klara budgeten har en extra utdelning från Holje Holding planerats med 10 mkr utöver de årliga 5 mkr som är tänkt att gälla fr o m 2024.

Invånarantal

Vid beräkning av skatteintäkter och generella statsbidrag beräknas invånarantalet till

2023-11-01 = 13 104
2024-11-01 = 13 004
2025-11-01 = 12 904

Befolkningen är beräknat utifrån antagandet om en befolkningsminskning om 100 personer/år.

Vid avstämning den 1/10 visar kommunens befolkningsregister att vi har ca 13 115 invånare vilket ligger rätt nära budgetantagandet om 13 104 invånare per 1/11.

Invånarantalet 1/11 styr de generella statsbidragen för kommande år. En befolkningsminskning om 100 personer innebär en påverkan av dessa med -1,2 mkr för 2024. Kostnadsutjämningen påverkas istället av den befolkning vi hade den 31/12 två år tidigare och för skatterna tar det ytterligare ett år innan dessa påverkas.

Skatteintäkter och generella statsbidrag

Skattesatsen för 2024 behålls oförändrad med 21,71 kr per skattekrona.

Kommunen har haft skattesatsen 21,71 kr per skattekrona sedan 2019 då den minskades från 22,16 kr till 21,71 kr genom en skatteväxling med Landstinget Blekinge. Skatteväxlingen genomfördes för att den 1 januari 2019 övertog Landstinget Blekinge det regionala utvecklingsansvaret i Blekinge län. Kommunalförbundet Region Blekinge och Landstinget Blekinge lades samman till Region Blekinge. I samband med detta övertog Region Blekinge huvudmannskapet för kollektivtrafiken.

Skatteintäkter och generella statsbidrag beräknas enligt SKR:s anvisningar justerat för vårt antagande om invånarantal. Vi har utgått från SKR:s cirkulär 2023:41 vilket kom den 2023-10-05.

Senare cirkulär kommer inte beaktats vid ramberäkningen för att inte försena budgetprocessen.

Löner och priser

Lönerna beräknas öka med i snitt 2024: 3,3 %, 2025: 3,3 %, 2026: 3,3 %.

PO-pålägg är beräknade enligt följande:
Förtroendevalda och uppdragstagare 31,42 %
Kommunala avtal inkl lärare 46,01 %
Lagstadgade och avgifter 31,42 %
Avtalsenliga avgifter 0,13 %
Pensionsavgift 14,20 %
Friskvårdstillägg 0,26 %

Priserna beräknas öka med 2,3% för budgetåret 2024 och för planåret 2025 med 2,4% och för planåret 2026 2,7%.

Pensionskostnader

Pensionskostnader bestående av premier för pensionskostnader, ökning av pensionskostnader, kostnader för utbetalda pensioner samt förräntning av kvarvarande pensionsavsättning budgeteras enligt KPA:s beräkning enligt RIPS-21.

Den totala pensionskostnaden inklusive löneskatt (avsättning för individuell del, skuldförändring, finansiell kostnad och utbetalningar) uppgår i budget 2024 till

103,8 mkr, vilket motsvaras av 90,7 mkr i budget för 2023. Detta är alltså en uppräknig med 14,4% eller 13,1 mkr. Prognosen för 2023 ligger på 89,5 mkr.

Anläggningstillgångar

Anläggningstillgångar tas i balansräkningen upp till anskaffningsvärdet med avdrag för avskrivningar. Eventuella investeringsbidrag intäktsförs på ett sätt som återspeglar investeringens nyttjande och förbrukning. Kommunens investeringspolicy anger att gränsen för investeringar dras vid 1 PBB för byggnadsinvesteringar och 0,5 PBB för övriga investeringar. Investeringarna aktiveras och skrivs av varje månadsskifte. Ackumulerade anskaffningsvärden och ackumulerade avskrivningar framgår noter till balansräkningen. Anläggningstillgångarnas avskrivningstid sätts till beräknad nyttjandeperiod med uppdelning i komponenter i enlighet med RKR R4. Rak nominell avskrivningsmetod tillämpas.

Kapitalkostnader

Kapitalkostnader består dels av linjär avskrivning, det vill säga lika stora belopp varje år beräknat på objektens anskaffningsvärden, dels av intern ränta på bokförda värdet med 1,75 % (1,75 %). Internräntan bokas som intäkt i finansieringen och påverkar alltså inte resultatet.

Känslighetsanalys

I tabellen nedan redovisas hur förändringar inom personal, finans och tillväxt påverkar kommunens ekonomiska förutsättningar.

Känslighetsanalys

	mkr
Löneökning 1 % (12-månaders effekt)	7,2
Räntehöjning 1 %	2,3
Utdebitering 1 kr	30,4
100 kommuninvånare 1/11 året innan (styr generella statsbidrag)	1,4
100 kommuninvånare 31/12 två år innan (styr kostnadsutjämning)	1,1
100 kommuninvånare 1/11 tre år innan (styr skatteintäkter)	7,2
Verksamhetens kostnader 1 %	11,2

Driftbudget

Nettokostnadsökningen i förhållande till budget året innan är 3,77 % medan nettokostnadsökningen i förhållande till prognos året innan är 0,71 %.

Resultatbudget

Verksamhetens nettokostnader

Verksamhetens nettokostnader exklusive finansnetto ökar från 947,0 mkr enligt budget 2023 till 982,7 mkr i budget 2024, d v s med 35,7 mkr eller 3,8 %. Jämfört med prognosen för 2023 så ökar verksamhetens nettokostnader exklusive finansnetto från 975,8 mkr till 982,7 mkr i budget 2024, d v s med 6,9 mkr eller 0,7%.

Skatter och generella statsbidrag

Skatteintäkter, utjämning och generella statsbidrag ökar från 928,6 mkr till 967,9 mkr, d v s med 39,4 mkr (4,2%) mellan budget för 2023 och budget för 2024. Jämfört med prognosen för 2023 så ökar skatteintäkter, utjämning och generella statsbidrag från 945,2 mkr till 967,9 mkr, d v s med 22,7 mkr (2,4%).

Resultat

Föreslagen driftbudget 2024 innebär att resultatet blir 0,0 mkr. Resultatet utgör följaktligen 0 % av skatteintäkter och generella statsbidrag.

Kommunens mål

Visionen - Heja Olofström

Olofströms kommun ska vara expansivt och stolt! År 2025 är vi 14000 invånare. Utifrån denna vision utgår kommunfullmäktiges tre övergripande mål – Nära till allt, Barnen i centrum och Jobb till 1000.

Mått för perioden 2020-2024

Koncernövergripande mål

Målen berör följande tre huvudområden: (Målen nedan redovisas i detalj på nästkommande sex sidor.)

Nära till allt – hållbar livsmiljö

Barnen i centrum – hållbar uppväxtmiljö

Jobb till 1000 – Hållbar tillväxt

Finansiella mål 2024 -2027

Kommunens resultat ska uppgå till minst 1,4 % av skatter och generella statsbidrag över en målperiod. För att ett enskilt år ska anses uppnått god ekonomisk hushållning ska det hittillsvarande resultatet för målperioden inte understiga budget.

För kommunkoncernen ska låneskulden inklusive pensionsförpliktelser ej överstiga 146 tkr per invånare vid något tillfälle under målperioden.

För kommunkoncernen ska upptagna lån amorteras på samma tid som investeringen för vilket det underliggande lånet upptagits. *Med detta menas att lånet ska amorteras på samma tid som investeringen avskrivs. Om ingen underliggande anläggning för ett lån kan identifieras t ex vid refinansieringar ska lånet amorteras på samma tid som den genomsnittliga avskrivningstiden i kommunen/bolaget.*

Bakgrunden till de finansiella målen är för kommunen att kunna möta variationer i nämndernas kostnader och att uppnå ett tillräckligt resultat för att bevara värdet av kommunens anläggningstillgångar. För kommunkoncernen är bakgrunden att inte överstiga Kommuninvests lånetak och att arbeta efter att sänka låneskulden för att ha ett tillräckligt handlingsutrymme för ny- och reinvesteringar samt att inte tränga undan nämndernas och bolagens behov av driftkostnadsutrymme. Amorteringsmålet handlar om att det inte ska finnas kvar skulder för redan avskrivna anläggningstillgångar.

Vision och övergripande mål för Olofströms kommun

Olofströms kommun ska vara en stolt och expansiv kommun med 14 000 invånare år 2025. För att nå dit har vi särskilt valt att fokusera på tre inriktningar; Nära till Allt, Jobb till 1000 och Barnen i Centrum. Inom var inriktning har fullmäktige beslutat övergripande mål för perioden 2020-2023. Målen tas för en period av fyra år då vi jobbar långsiktigt. Målen föreslås förlängas även till att gälla 2024 då arbete med ny vision 2040 pågår och de nya övergripande målen ska kopplas till denna. Nya mått har satts för budgetåret 2024.

Olofströms kommun och kommunkoncern har ett brett spektra av verksamheter. Det gemensamma för hela kommunen med förvaltningar och bolag är att den verksamhet vi driver ska göras för våra invånares bästa. Vi har valt ett fåtal konkreta mål inom vart område, mål där vi ser att vi behöver en förändring för att nå vår vision.

Utöver de mål som fullmäktige satt har också gjorts ett urval av olika områden där fullmäktige med hjälp av indikatorer följer verksamheterna och vid behov kan sätta ytterligare mål.

Nämnderna ska hålla sig inom budgetram och avvikelser mot budget ska följas så att åtgärder sätts in tidigt vid behov.

Nämnderna ska utveckla sina tjänster utifrån medborgarnas behov, beprövad erfarenhet och innovation där digitalisering och teknikutveckling ska vara en del av verksamhetsutvecklingen. Vi använder lean som metod och filosofi för ständiga förbättringar då lean tar tillvara på alla medarbetares kunskap och förbättringsförslag.

Att ta tillvara invånare, medarbetare och företagares engagemang och vilja till delaktighet samt att samverka med föreningsliv, andra organisationer och kommuner m fl är en förutsättning för att även framöver kunna vara en bra kommun att bo, leva och verka i. All vår verksamhet utgår ifrån ett hälsofrämjande förhållningssätt.

De kommunala verksamheterna ska säkra samma goda kvalitet för alla invånare oberoende av om personen definierar sig som kvinna, man eller icke-binär. Jämställdhetsperspektivet ska vara med i alla verksamheter.

Barnen i Centrum – hållbar uppväxtmiljö

Att växa upp i Olofström ger möjlighet till en trygg vardag och skolgång. Vi satsar på att alla barn ska lära sig läsa tidigt och arbetar för att alla ska ges möjlighet att utvecklas och växa utifrån sina egna behov och förutsättningar.

Alla ska ha möjlighet till en bra fritid och det ska finnas olika fritidssysselsättningar att välja mellan.

Mål	Huvud-ansvarig för målet	Delansvariga / samverkansparter	Indikator	Lägsta målnivå	Övrigt
Barn ska känna sig trygga i skolmiljön	Utbildningsnämnden	Socialnämnden, kultur- och fritidsnämnden samt kommunstyrelsen	Andel grundskoleelever i åk 5 och 8 som uppgett att de till stor del eller helt och hållet känner sig trygga i skolan. Källa: Skolinspektionens enkät.	2024: 100% Målnivåerna gäller båda årskurserna.	Kommunstyrelsen kan bidra genom verksamheterna kost och lokalvård, fastigheter och övergripande brottsförebyggande och trygghetsskapande arbete.
Grundskoleelever är behöriga till gymnasiet	Utbildningsnämnden	Socialnämnden samt kultur- och fritidsnämnden	Andel åk 9-elever som är behöriga att söka till ett yrkesprogram. Indikatorn baserar sig på elever på Högavångsskolan oavsett folkbokföringsort. Källa: Skolverket.	2024: 100%	
Barn i årskurs 2 kan läsa	Utbildningsnämnden	Kultur- och fritidsnämnden	Målet och målnivåerna baserar sig på indikatorn andel barn som kan läsa när de slutar årskurs 2. I	2024: 100%	I åk 2 mäts barnens förmåga att mekaniskt kunna läsa. Detta följs sedan upp med läsförståelse under åk 3,

			<p>samband med måluppföljning ska även denna indikator följas upp för att se utvecklingen av åk 2-eleverna: resultat i nationella prov (åk 3) svenska och svenska som andraspråk, delprov läsa berättande text respektive läsa faktatext.</p> <p>Källa: Kommunens uträkning.</p>		<p>nationella prov, för att kunna analysera och sätta in relevanta insatser.</p>
--	--	--	--	--	--

Nära till Allt – hållbar livsmiljö

Olofströms kommun har alltid invånarna i centrum och genom att arbeta med delaktighet och insyn ökar engagemanget och invånarnas möjlighet att kunna påverka. Förutom att stärka möjligheten att påverka vill vi ge möjlighet till gemenskap och mötesplatser för invånare i alla åldrar. Tillgänglighet är viktig för engagemang och delaktighet både vad gäller miljön och lokaler som möjlighet att ta del av information.

Olofströms kommun ska vara en plats där det är tryggt att bo och leva oberoende av ålder, kön och etnicitet.

Mål	Huvudansvarig för målet	Delansvariga / samverkansparter	Indikator	Lägsta målnivå	Övrigt
I kommunen ska finnas en variation av bostadsmöjligheter	Olofströmshus och kommunstyrelsen	-	Bland annat bostadstyp nya bostäder (planerade, som byggs just nu och färdiga), antalet nyproducerade bostäder, påbörjade markarbeten för nya bostäder, sålda villatomter, beviljade bygglov för nybyggnation av bostäder, markanvisningar för nya bostäder, arbetet med detaljplaner för nya bostäder	Samlad bedömning görs utifrån indikatorernas utveckling.	Olofströmshus ansvarar för nybyggnation i kommunal regi. Kommunstyrelsen ansvarar bl.a. för tomter, detaljplaner, bygglov, översiktsplan och privata lägenhetsalternativ (hyresrätt och bostadsrätt).
Kommunen präglas av hög tillgänglighet och ett gott bemötande	Samtliga nämnder och bolag	-	Fyra indikatorer är kopplade till detta mål:	<u>Svarskvalitet telefoni</u> 2024: 80%	Invånare ska uppleva trygghet och tillit till kommunen och att vi har ett respektfullt bemötande.

			<p><u>Svarskvalitet telefoni:</u> andelen svar som bedömts som bra</p> <p><u>Bemötande telefoni:</u> andelen anställda som har ett gott eller mycket gott bemötande.</p> <p><u>Svarstid e-post:</u> andelen anställda som svarat på mejl inom två arbetsdagar.</p> <p><u>Kvalitet e-post:</u> andelen mejlsvar som har hög kvalitet (ger merinformation).</p> <p>Källa: Profitels servicemätning (Profitelkoderna för indikatorerna är T1, T5, E3 respektive E5).</p>	<p><u>Bemötande telefoni</u> 2024: 100%</p> <p><u>Svarstid e-post</u> 2024: 98%</p> <p><u>Kvalitet e-post:</u> 2023: 98%</p>	
Invånare ska ha möjlighet till en meningsfull fritid	Kultur- och fritidsnämnden	Kommunstyrelsen, socialnämnden, utbildningsnämnden och Olofströmshus	Andelen som svarat ganska eller mycket bra på frågorna om vad man tycker om utbudet av lekplatser, allmänna träningsplatser utomhus, friluftsområden, ställen för unga respektive äldre att träffas på +	Undersökningen genomförs vartannat år; 2021 och 2023.	Målet syftar till att invånarna ska ha god psykisk och fysisk hälsa.

			<p>uppfattning om det lokala kultur- och nöjeslivet samt möjligheten att använda kommunens idrotts- och motionsanläggningar.</p> <p>Källa: SCB:s medborgarundersökning.</p>		
Olofströms kommun ska vara helt uppkopplat 2025	Olofströms Kraft och kommunstyrelsen	-	<p>Andelen hushåll som har tillgång till 1 Gbit/s eller möjlighet att ansluta sig till bredbandsinfrastruktur som stödjer 1 Gbit/s.</p> <p>Källa: Post- och telestyrelsen (PTS).</p>	2024: 98%	<p>Målet syftar till att möjliggöra boende och företagsetablering inom hela det geografiska området.</p> <p>Målet att Olofström ska vara helt uppkopplat baserar sig på den nationella definitionen. Den säger att 98 procent bör ha tillgång till bredband om minst 1 Gbit/s i hemmet och på arbetet. Resterande 1,9 procent bör ha tillgång till minst 100 Mbit/s, och 0,1 procent bör ha tillgång till minst 30 Mbit/s senast år 2025.</p>
Personer som bor i våra boende och deras besökare har möjlighet till wifi-uppkoppling i	Socialnämnden och Olofströmshus	-	<p>Andel kommunala boenden/lägenheter inom äldreomsorg och funktionsstöd där wifi-uppkoppling erbjuds.</p>	2024: 100%	<p>Detta mål gäller förutsatt att uppföljningen för 2023 visar att målet inte uppnåtts.</p>

samtliga kommunala boenden/lägenheter			Källa: Kommunens uträkning.		
--	--	--	--------------------------------	--	--

Jobb till 1000 – hållbar tillväxt

Att etablera och driva företag i Olofström ska vara enkelt. Tillståndsärenden behandlas objektivt, korrekt och på kort tid. Vi bemöter alla med respekt och ger en bra service. Det är lätt att komma i kontakt med förtroendevalda och tjänstepersoner i organisationen. Tillgången till bredband är god.

Mål	Huvudansvarig för målet	Delansvariga / samverkansparter	Indikator	Lägsta målnivå	Övrigt
Företagare är nöjda med kommunens service	Kommunstyrelsen	Samtliga nämnder och kommunala bolag	Företagarnas betyg på hur man uppfattar kommunens service och bemötande. Källa: Svenskt Näringslivs enkät Företagsklimat.	2024: 5,0 Högsta möjliga betyg är 6,0.	
Företag ska ha möjlighet till bredbandsuppkoppling	Olofströms Kraft och kommunstyrelsen	-	Andelen företag som har tillgång till 1 Gbit/s eller möjlighet att ansluta sig till bredbandsinfrastruktur som stödjer 1 Gbit/s. Källa: Post- och telestyrelsen (PTS).	2024: 95%	Målet syftar till att möjliggöra boende och företagsetablering inom hela det geografiska området. Målet baserar sig på den nationella definitionen. Den säger att 98 procent bör ha tillgång till bredband om minst 1 Gbit/s i hemmet och på arbetet. Resterande 1,9 procent bör ha tillgång till minst 100 Mbit/s, och 0,1 procent bör ha tillgång till

					minst 30 Mbit/s senast år 2025.
Kommunen erbjuder och förenklar med digitala tjänster till företag	Kommunstyrelsen	Samtliga bolag och nämnder	Antal e-tjänster som kommunen (inklusive bolagen) erbjuder företag Källa: Kommunens uträkning.	2024: 28 e-tjänster	

INDIKATORER

INDIKATORER

Barnen i Centrum
Grundskoleelever uppnår kunskapsmålen i alla ämnen
Plats på förskola på önskat placeringsdatum

Nära till Allt
Invånarnas upplevda trygghet
Bostäder – kötid för att få en lägenhet hos Olofströmshus
Personalkontinuitet – antal personer som en hemtjänstbrukare möter under 14 dagar
Antal strömavbrott över 3 sekunder respektive 12 timmar
Genomsnittstid för att beviljas bygglov

Jobb till 1000
Företagarnas helhetsbedömning av service i myndighetsutövningen
Lämnat etableringsuppdraget och efter 90 dagar börjat arbeta eller studera
Andel ungdomar etablerat sig på arbetsmarknaden eller studerar efter fullföljd gymnasieutbildning

Kommunövergripande indikatorer
Sjukfrånvaro kommunen
Sjukfrånvaro/frisknärvaro kommunen som AG
Personalomsättning i kommunens verksamheter
Hållbart medarbetarengagemang
Sysselsättningsgrad inom respektive förvaltning och bolag
Invånarantal
Medelålder
Andel ekonomiskt bistånd
Andel högutbildade
Andel arbetslösa
Låneskulden inklusive pensionsförpliktelser per invånare
Resultat i förhållande till skatter, utjämning och generella statsbidrag
Soliditet inkl. pensionsförpliktelser
Självfinansieringsgrad för kommun och helägda bolag

Resultatbudget 2024-2026

	Budget 2024 Mkr	Plan 2025 Mkr	Plan 2026 Mkr
Verksamhetens intäkter *	174,3	176,5	178,9
Verksamhetens kostnader *	-1 131,6	-1 122,4	-1 146,2
Avskrivningar	-25,4	-31,0	-36,4
Verksamhetens nettokostnader	-982,7	-976,9	-1 003,7
Skatter, statsbidrag o utjämning	967,9	990,8	1 017,4
Finansiella intäkter	22,8	9,3	9,2
Finansiella kostnader	-8,0	-17,1	-16,9
Resultat	0,0	6,2	5,9

* Resultatbudgeten innehåller endast externa poster

Specifikation över interna poster som räknats av i sammanställningen ovan

Interna poster har sammanställts utifrån budgetunderlagen.

Lönerna räknats upp med 3,0% för budgetåret och 3,1% respektive 3,2% för planåren.

Priser har räknats upp med 2,7% för budgetåret och 2,6% för planåren.

	Budget 2024 Mkr
Totala intäkter exkl. skatter, statsbidrag och utjämning	349,1
Avgår interna intäkter	
IT och televäxel	-18,2
Lokalvårdskostnader	-20,6
Kost/måltider	-39,2
Vaktmästeri	-10,7
Hysesintäkter	-70,5
Internränta	-6,1
Övriga poster	-9,5
Summa externa intäkter	174,3

Beräknad befolkning 2022-11-01: 13.280 (+/-0), 2023-11-01: 13.280 (+/-0), 2024-11-01: 13.280 (+/-0)

Ramberäkningen är uppdaterad med SKR:s prognos 2023-10-04 (cirkulär 23:41)

Flerårsbudget 2024-2026

(mkr)

Resultatposter	Red. 2022	Budget 2023	Prognos 2023	Budget 2024	Plan 2025	Plan 2026
Verksamhetens intäkter	199,9	172,6	172,5	174,270	176,500	178,900
Verksamhetens kostnader	-1063,5	-1092,8	-1122,9	-1 131,592	-1 122,394	-1 146,179
Avskrivningar/Nedskrivningar	-26,9	-26,8	-25,4	-25,400	-31,000	-36,400
Verksamhetens nettokostn.	-890,5	-947,0	-975,8	-982,722	-976,894	-1 003,679
Varav						
Varav pensionskostnader	-54,7	-90,7	-89,5	-103,788	-76,700	-71,946
Varav KS förfogande o centrala löneök.		-22,1		-26,297	-24,267	-24,879
Varav övriga delar netto finansieringen	-19,7	-32,7	-36,8	-13,775	15,351	22,929
Kommunstyrelsen	-87,1	-98,5	-101,4	-106,769	-109,993	-113,375
Revisionen	-1,2	-1,2	-1,2	-1,320	-1,320	-1,320
Kultur- och Fritidsnämnden	-41,5	-41,9	-43,1	-43,791	-45,059	-46,454
Utbildningsnämnden	-329,7	-327,1	-341,4	-346,600	-351,859	-361,281
Socialnämnden	-411,2	-423,6	-451,9	-444,170	-459,747	-479,299
Skatter, statsbidr. och utjämning	925,1	928,6	945,2	967,936	990,789	1017,374
Finansiella intäkter	11,1	7,5	10,3	22,820	9,334	9,184
Finansiella kostnader	-11,4	-1,9	-2,7	-8,034	-17,076	-16,935
Resultat	34,3	-12,9	-23,0	0,000	6,153	5,944
Resultat i procent av skatter o gen. statsbidrag				0,0%	0,6%	0,6%
Nettokostnadsökning i förhållande till ursprunglig budget året före				3,77%	-0,59%	2,74%
Nettokostnadsökning i förhållande till prognos året före				0,71%		
Ökning av skatter och statsbidrag i förhållande till budget året före*				4,24%	2,36%	2,68%
Ökning av skatter och statsbidrag i förhållande till prognos året före*				2,41%		

Beräknad befolkning 2023-11-01: 13.104, 2024-11-01: 13.004 (-100), 2025-11-01: 12.904 (-100)

Ramberäkningen är uppdaterad med SKR:s prognos 2023-10-04 (cirkulär 23:41)

Skatteprognosen från SKR bygger på antagandet att regeringens budgetproposition går igenom i riksdagen.

Ramarna för planåren är beräknade på följande sätt:

Lönekompensation i enlighet med konjunkturlönestatistiken samt priskompensation

Prisindex för kommunal verksamhet enligt SKR cirkulär 23:07

Elevunderlagsförändringar har påverkat UBN:s ram.

Förändring äldre (uppdelat i femårsintervaller) samt LSS-utjämningen har påverkat ramen för Socialnämnden

Finansieringsbudget 2024-2026

	Budget 2024 Mkr	Plan 2025 Mkr	Plan 2026 Mkr
Tillförda medel			
Resultat	0,0	6,2	5,9
Avskrivningar	25,4	31,0	36,4
Avsättningar till pensioner	-0,1	-0,1	-0,1
Förändringar fordringar	0,0	0,0	0,0
Förändringar korta skulder	-2,8	-2,8	-2,8
Förändringar exploateringsfastigheter	2,9	3,0	2,9
Förändringar långa skulder	172,5	141,9	-16,6
Summa tillförda medel	197,9	179,2	25,7
Använda medel			
Nettoinvesteringar	-204,5	-199,1	-51,1
Summa använda medel	-204,5	-199,1	-51,1
Förändring av rörelsekapital	-6,6	-19,9	-25,4

Se kommentarer till balansbudget ang. antagande om investeringsvolymen.

Förändring avsättning till pensioner är grundat på den prognos som beställdes vid delårsbokslutet 2023-08-31.

Balansbudget 2024-2026

	Budget 2024 Mkr	Plan 2025 Mkr	Plan 2026 Mkr
Tillgångar			
Anläggningstillgångar	856,1	1024,2	1038,9
<u>Omsättningstillgångar</u>			
Exploateringsmark	8,0	5,0	2,1
Fordringar	104,1	104,1	104,1
Kassa och bank	20,0	20,0	20,0
Summa omsättningstillgångar	132,1	129,1	126,2
Summa tillgångar	988,2	1153,3	1165,1
Eget kapital, avsättning och skulder			
Eget kapital	483,7	489,8	495,6
Avsättning till pensioner	14,8	14,7	14,6
Skulder			
Långfristiga skulder	307,1	469,1	478,0
Kortfristiga skulder	182,6	179,7	176,9
Summa skulder	489,7	648,8	654,9
Summa eget kapital, avsättningar och skulder	988,2	1153,3	1165,1

För budgetåret 2024 har beräknats investeringar om 204,0 mkr vilket avser investeringar i materiella anläggningstillgångar.

För planåren har beräknats investeringar om 199,1 mkr för 2025 och 51,1 mkr för 2026.

Förändringen av avsättning till pensioner är grundat på den prognos som beställdes vid delårsbokslutet 2023-08-31.

Driftbudget per nämnd

	Utfall 2022	Budget 2023	Budget 2024	Ökn./m inskn	Diff 2024-2023
Kommunstyrelsen	87 124	98 481	106 769	8,4%	8 288
Revisionen	1 200	1 200	1 320	10,0%	120
Kultur- och fritidsnämnden	41 531	41 851	43 791	4,6%	1 940
Utbildningsnämnden	329 693	327 111	346 600	6,0%	19 489
Socialnämnden	411 211	423 603	444 170	4,9%	20 567
Finansieringen	-905 105	-879 367	-942 650	7,2%	-63 283
Summa totalt:	-34 346	12 879	0		-12 879

* Budget för 2023 avser ursprunglig KF-budget och inkluderar ej tilläggsanslag.
Budgeterat resultat för 2023 inklusive tilläggsanslag var -18,861 mkr.

Faktauppgifter

Faktauppgift	Redovisn. 2022	Budget 2023	Prognos 2023	Budget 2024	Plan 2025	Plan 2026
Invånarantal 1 nov året före budgetåret (prel. för 2023-)	13 204	13 280	13 104	13 004	12 904	12 804
Förändring eget kapital, mkr	34,3	-12,9	-23,0	0,0	6,2	5,9
Eget kapital, mkr	506,9	495,5	483,9	483,9	490,1	496,0
Tillgångar	835,0	816,9	804,4	988,2	1153,3	1165,1
härav likvida medel, mkr	115,8	20,0	12,4	20,0	20,0	20,0
Anläggningstillgångar, mkr	601,3	671,3	677,0	856,1	1024,2	1038,9
Skulder, mkr	313,1	308,0	305,8	489,7	648,8	654,9
här ingår inte pensionsförpl. som redovisas som ansvarsförändelse						
härav långfristiga lån, mkr	125,1	103,7	120,4	307,1	469,1	478,0
Ansvarsförbindelser för pensioner	232,4	223,2	236,8	242,2	234,5	224,8
Skatteintäkter, generella och halvgenerella statsbidrag, mkr	925,1	927,2	945,2	967,9	990,8	1017,3
I ovanstående belopp ingår inte mellankommunal kostnadsutjämning 2020-2023						
Verksamhetens nettokostnad, mkr	890,5	947,0	975,8	982,7	976,9	1003,7

Driftsbudget 2024

Kommunstyrelsen/Kommunledningsförvaltningen

Nämndsordförande: Morgan Bengtsson
Förvaltningschef: Iréne Robertsson

	Utfall 2022	Budget 2023	Budget 2024	Ökning/ minskning %	Differens 2024-2023
NÄMND: 1 Kommunstyrelsen					
Intäkter	-185 396	-172 341	-187 676	8,9%	-15 335
Kostnader	272 520	270 822	294 445	8,7%	23 623
NETTO:	87 124	98 481	106 769	8,4%	8 288
10 Nämnd- o styrelse verksamhet					
Intäkter	-74	0			
Kostnader	4 157	4 192	4 356	3,9%	164
NETTO:	4 083	4 192	4 356	3,9%	164
11 Stöd till politiska partier					
Kostnader	1 040	1 040	1 040	0,0%	0
NETTO:	1 040	1 040	1 040	0,0%	0
13 Övrig politisk verksamhet					
Intäkter	-709	-300	-682	127,3%	-382
Kostnader	3 543	2 823	3 624	28,4%	801
NETTO:	2 834	2 523	2 942	16,6%	419
15 Kommunledning					
Intäkter	-22 239	-19 017	-22 128	16,4%	-3 111
Kostnader	37 517	37 320	42 804	14,7%	5 484
NETTO:	15 279	18 303	20 676	13,0%	2 373
16 Kommunledning/personal					
Intäkter	-4 832	-1 060	-2 094	97,5%	-1 034
Kostnader	12 102	9 753	13 011	33,4%	3 258
NETTO:	7 270	8 693	10 917	25,6%	2 224
17 Tekniska kontoret					
Intäkter	-626	-558	-613	9,9%	-55
Kostnader	2 434	2 449	2 680	9,4%	231
NETTO:	1 808	1 891	2 067	9,3%	176
18 Plan och utvecklingsavdelning					
Kostnader	1 510	1 511	1 928	27,6%	417
NETTO:	1 510	1 511	1 928	27,6%	417
20 Fysisk o teknisk planering					
Intäkter	-1 613	-1 000	-1 024	2,4%	-24
Kostnader	4 937	5 253	6 488	23,5%	1 235
NETTO:	3 324	4 253	5 464	28,5%	1 211

	Utfall 2022	Budget 2023	Budget 2024	Ökning/ minskning %	Differens 2024-2023
21 Markförsörjning					
Intäkter	-3 383	-100	-150	50,0%	-50
Kostnader	7 520	825	838	1,6%	13
NETTO:	4 137	725	688	-5,1%	-37
22 Näringslivsfrämjande åtgärder					
Intäkter	-48	-4	-311	7675,0%	-307
Kostnader	6 172	6 470	6 665	3,0%	195
NETTO:	6 124	6 466	6 354	-1,7%	-112
23 Turismverksamhet					
Intäkter	-4	0			
Kostnader	208	363	363	0,0%	0
NETTO:	204	363	363	0,0%	0
24 Gator, vägar o parkering					
Intäkter	-2 972	-1 835	-1 970	7,4%	-135
Kostnader	22 080	25 295	25 736	1,7%	441
NETTO:	19 108	23 460	23 766	1,3%	306
25 Parkverksamhet					
Intäkter	-135	0			
Kostnader	6 847	6 912	7 110	2,9%	198
NETTO:	6 712	6 912	7 110	2,9%	198
26 Miljö- o hälsoskydd					
Intäkter	-1 136	-545	-556	2,0%	-11
Kostnader	4 926	4 929	5 026	2,0%	97
NETTO:	3 791	4 384	4 470	2,0%	86
27 Räddningstjänst					
Intäkter	-950	-800	-1 947	143,4%	-1 147
Kostnader	11 951	11 760	14 265	21,3%	2 505
NETTO:	11 001	10 960	12 318	12,4%	1 358
30 Allmän fritidsverksamhet					
Intäkter	-1 736	-245	-275	12,2%	-30
Kostnader	2 048	627	629	0,3%	2
NETTO:	312	382	354	-7,3%	-28
31 Allmän kulturverksamhet					
Kostnader	2 851	2 650	2 650	0,0%	0
NETTO:	2 851	2 650	2 650	0,0%	0
34 Idrotts- o fritidsanläggningar					
Intäkter	-58	-58	-58	0,0%	0
Kostnader	451	418	587	40,4%	169
NETTO:	393	360	529	46,9%	169

	Utfall 2022	Budget 2023	Budget 2024	Ökning/ minskning %	Differens 2024-2023
52 Funktionsstöd					
Intäkter	0	0	0		0
NETTO:	0	0	0		0
60 Flyktingverksamhet					
Intäkter	-7 998	-6 610	-768	-88,4%	5 842
Kostnader	8 008	6 610	768	-88,4%	-5 842
NETTO:	10	0	0		0
71 Fastighetsadministration					
Intäkter	-5 843	-6 007	-6 620	10,2%	-613
Kostnader	5 195	6 007	6 520	8,5%	513
NETTO:	-648	0	-100		-100
72 Egna förvaltningsfastigheter					
Intäkter	-59 581	-61 746	-70 476	14,1%	-8 730
Kostnader	58 064	58 583	66 848	14,1%	8 265
NETTO:	-1 516	-3 163	-3 628	14,7%	-465
73 Förhyrda förvaltningsfastigheter					
Intäkter	-34	-87			
Kostnader	3 181	3 250	3 629	11,7%	379
NETTO:	3 147	3 163	3 629	14,7%	466
75 Kost					
Intäkter	-38 741	-38 926	-39 914	2,5%	-988
Kostnader	34 546	38 926	39 910	2,5%	984
NETTO:	-4 195	0	-4		-4
77 Lokalvård					
Intäkter	-18 914	-19 386	-22 734	17,3%	-3 348
Kostnader	18 470	19 386	22 327	15,2%	2 941
NETTO:	-444	0	-407		-407
78 Vaktmästeri					
Intäkter	-9 954	-10 171	-11 541	13,5%	-1 370
Kostnader	9 686	10 171	11 328	11,4%	1 157
NETTO:	-268	0	-213		-213
79 Övrig teknisk service					
Intäkter	-800	-865	-937	8,3%	-72
Kostnader	858	865	937	8,3%	72
NETTO:	57	0	0		0
81 Markförsörjning o bostadsområden					
Intäkter	-2 589	-2 430	-2 485	2,3%	-55
Kostnader	1 688	1 665	1 774	6,5%	109
NETTO:	-902	-765	-711	-7,1%	54

	Utfall 2022	Budget 2023	Budget 2024	Ökning/ minskning %	Differens 2024-2023
83 Kommunikationer					
Intäkter	0	0			
Kostnader	88	112	112	0,0%	0
NETTO:	88	112	112	0,0%	0
87 Avfallshantering					
Intäkter	-428	-591	-393	-33,5%	198
Kostnader	442	657	492	-25,1%	-165
NETTO:	14	66	99	50,0%	33

Verksamhetsbeskrivning

Nämndsordförande: Morgan Bengtsson
Förvaltningschef: Iréne Robertsson

Nämndens verksamhetsområde

Verksamheten omfattar den politiska ledningen i form av kommunfullmäktige, kommunstyrelsen, byggnadsnämnden och krisledningsnämnden, överförmyndare samt kommunledningsförvaltningen. I förvaltningens budget och ansvarsområde ingår övergripande central administrativ verksamhet samt samhällsteknisk verksamhet i form av vägar, planarbete och offentlig miljö. Förvaltningen svarar för intern service i form av fastighetsdrift, inköp/upphandling, lokalvård, kostverksamhet, administration, IT, ekonomi och HR. I uppdraget ingår näringslivsutveckling, kommunikation internt i organisationen och externt till invånare och näringsidkare samt besökare. Från och med den 1 juli 2023 ingår även de verksamheter som tidigare tillhörde Kultur- och fritidsförvaltningen i form av bad, fritid, bibliotek, kultur och fritid inklusive de verksamhetslokaler som är kopplade till verksamheten.

I förvaltningens budget ingår även anslag till Räddningstjänsten Västra Blekinge samt till Miljöförbundet Blekinge Väst, överförmyndarens verksamhet liksom krisledning och beredskap.

Årets verksamhet och framtiden

Vi kommer att inleda året med att anta Vision 2040!

Under 2024 kommer vi att fortsätta arbeta med utveckling av Attraktiva Olofström, ett arbete med tre målgrupper men med samma bas och med fokus på framtida etablering av Sydostlänken.

1. Bo & leva
2. Etablera & verka
3. Besöka

Tillsammans i länet arbetar vi med de tre målgrupperna ovan i vårt marknadsföringsbolag Visit-bolag och i projektet Live In Blekinge. Genom att stärka varandra så stärker vi oss själva.

Stort fokus även under detta året kommer att vara på att stärka kommunorganisationens och invånarnas beredskap. Detta kommer att ske på flera olika sätt, genom information, genom ledning i kontinuitetsarbetet och genom att planering och genomförande av investeringar.

Intern kontroll

Vår verksamhet genomför intern kontroll kontinuerligt under året. Kommunstyrelsen beslutar om särskilda områden för intern kontroll och redovisning av dessa sker i samband med årsbokslutet.

Personalutveckling

Rekrytering av ny Säkerhetsskyddschef/beredskapssamordnare beräknas vara klar och kunna tillträda under början av året.

Vi ser att vi även under 2024 ska kunna genomföra de rekryteringar som behövs för en bra verksamhet.

Verksamheterna

Kommunledningen är indelad i 14 avdelningar; Kost, Näringslivs, Lokalvård, Samhällsutveckling, Ekonomi, HR, IT, Bad, Bibliotek, Fritidsgård, Kultur-, Fritids-, Teknisk- och Administrativa avdelningen. Direkt kopplad till kommunchef utöver verksamhetscheferna är kvalitetstrateg, social hållbarhetstrateg, integrations-samordnare/ANDTS-strateg, kommunikatörer och krissamordnare /säkerhetsskyddschef.

Kostavdelningen

Kostavdelningen producerar mat till Socialförvaltningen och Utbildningsförvaltningen samt svarar för servering av skolmat. Arbetet med att minska svinnet kommer att fortsätta under året. Arbetet med ombyggnationen av köket på Nordenberg kommer att pågå fram till

augusti. Arbetet sker för att säkerställa arbetsmiljön och produktionen.

Lokalvårdsavdelningen

Lokalvårdsavdelningen genomför lokalvård inom hela organisationen. Arbetet kommer att fortsätta även under 2024 med hur vi använda digitalisering och teknik för att utveckla verksamheten.

Samhällsutvecklingsavdelningen

Stort fokus under året kommer att läggas på detaljplanearbetet och Sydostlänksplaneringen. Arbetet ska leda till att möjliggöra byggnationen av stationsområde, bostäder och verksamhetsområden.

HR-avdelningen

Inom avdelningen finns bl.a. personalhandläggning, bemanningsenhet och löneadministration. Från och med i år är HR-stödet samlat centralt vilket minskar sårbarheten vid sjukdom och ledigheter. Vi kommer att fortsätta att utveckla och implementera digitala lösningar för hantering av personalfrågor för att underlätta för cheferna, säkerställa goda och effektiva processer samt möjliggöra för en transparens gentemot kommunens medarbetare. Under 2024 kommer fler e-tjänster att utvecklas och hitta en lösning för digitala personalakter.

Ekonomiavdelningen

Ekonomiavdelningen svarar för såväl det övergripande budgetarbetet i kommunen som budget för nämnderna och finansieringen. Avdelningen jobbar utöver ekonomi med upphandling, konsumentrådgivning och överförmyndarverksamhet samt samordnar koncernbolagen avseende finansiering och redovisning. Utöver koncernbolagen samordnar vi också med delägda bolag och kommunalförbund.

Grundfokus ligger på arbetet med budgetering, prognoser, uppföljningar och det dagliga arbetet med bokföring, fakturor och betalningar.

För att ta tillvara på möjligheterna med vår centrala ekonomienhet kommer arbete att läggas på att ta fram en modell för att dels

minska sårbarheten och dels möta de ökade kraven som ställs i den nya standarden för kommunal räkenskapsrevision som gäller från och med 2023. Skriftliga rutiner kommer att tas fram för överförmyndarverksamheten. Ytterligare fokus kommer att läggas på hur entreprenörer fakturerar kommunen kopplat till ramavtalen.

Tekniska avdelningen

Under året kommer stort fokus att läggas på att färdigställa planerna för bra underhållsplaner som borgar för en kostnadseffektiv hantering av våra lokaler och byggnader nu och i framtiden. Felanmälningssystem ska vara i funktion och aktivt användas för planering, genomförande och återkoppling. EI-effektiviseringarna fortsätter även under 2024. Arbetet och planering nytt särskilda boende Holjegården kommer att fortgå under året. Tekniska avdelningen genomför bostadsanpassningar på uppdrag av socialförvaltningen.

IT-avdelningen

IT-avdelningen ansvarar för den lokala IT-verksamheten, den digitala utrustningen, informationssäkerhet gällande system och också den samordnade digitala utbyggnaden i nom det geografiska området.

Fortsatt fokus på informationssäkerhet, redundans och i övrigt arbeta med att höja säkerheten i våra system. Avdelningen kommer också att hålla i utbildningar för att höja kunskap och medvetenhet i hela organisationen.

Administrativa avdelningen

Avdelningen samordnar bl.a. kommunens nämndadministration och ärendehantering, arkiv, kommunikation/information, post, telefoni och samhällsvägledning. Verksamheten innefattar också kommunens medborgarcenter. Under november 2023 så övergick den administrativa avdelningen som fanns på Kultur- och fritid till att bli en del av Administrativa avdelningen.

Näringslivsavdelningen

Avdelningen har fortsatt fokus på näringslivsklimatet i kommunen. Olofström kommer tillsammans med Sölvesborg och Karlshamn samverka för framtida investeringar och etableringar kopplade till Sydostlänken.

Driftsbudget 2024

Utbildningsnämnden/Utbildningsförvaltningen

Nämndsordförande: Tamam Abou-Hamidan
Förvaltningschef: Patrik Håkansson

	Utfall 2022	Budget 2023	Budget 2024	Ökning/ minskning %	Differens 2024-2023
NÄMND: 6 Utbildningsnämnden					
Intäkter	-91 870	-85 981	-86 841	1,0%	-860
Kostnader	421 563	413 092	433 441	4,9%	20 349
NETTO:	329 693	327 111	346 600	6,0%	19 489
10 Nämnd- o styrelse verksamhet					
Kostnader	1 171	1 156	1 168	1,0%	12
NETTO:	1 171	1 156	1 168	1,0%	12
16 Kommunledning/personal					
Kostnader	0	990	1 115	12,6%	125
NETTO:	0	990	1 115	12,6%	125
33 Kulturskolor					
Intäkter	-336	-269	-250	-7,1%	19
Kostnader	5 528	5 516	5 462	-1,0%	-54
NETTO:	5 191	5 247	5 212	-0,7%	-35
40 Förskoleverksamhet					
Intäkter	-14 294	-14 299	-12 341	-13,7%	1 958
Kostnader	85 751	85 846	87 197	1,6%	1 351
NETTO:	71 458	71 547	74 856	4,6%	3 309
41 Barnomsorg					
Kostnader	38	0	0		0
NETTO:	38	0	0		0
42 Fritidshem					
Intäkter	-5 432	-4 780	-5 139	7,5%	-359
Kostnader	20 587	16 464	17 981	9,2%	1 517
NETTO:	15 154	11 684	12 842	9,9%	1 158
43 Förskoleklass					
Intäkter	-1 008	-319	-329	3,1%	-10
Kostnader	7 656	6 879	7 105	3,3%	226
NETTO:	6 648	6 560	6 776	3,3%	216
44 Grundskola					
Intäkter	-26 654	-25 345	-27 808	9,7%	-2 463
Kostnader	165 925	161 779	171 753	6,2%	9 974
NETTO:	139 271	136 434	143 945	5,5%	7 511

45 Gymnasieskola					
Intäkter	-25 495	-25 411	-26 296	3,5%	-885
Kostnader	100 080	101 560	106 855	5,2%	5 295
NETTO:	74 584	76 149	80 559	5,8%	4 410
47 Kommunal vuxenutbildning					
Intäkter	-16 970	-15 508	-14 629	-5,7%	879
Kostnader	27 439	25 930	26 311	1,5%	381
NETTO:	10 469	10 422	11 682	12,1%	1 260
49 Gem administration utb					
Intäkter	-80	-50	-50	0,0%	0
Kostnader	7 388	6 972	8 494	21,8%	1 522
NETTO:	7 309	6 922	8 444	22,0%	1 522
93 Gen statsbidrag o skatteutjämn					
Intäkter	-1 600	0	0		0
NETTO:	-1 600	0	0		0

Verksamhetsbeskrivning

Nämndsordförande: Tamam Abou-Hamidan
Förvaltningschef: Patrik Håkansson

Utbildningsnämndens verksamhetsområde

Utbildningsnämndens verksamhetsområde omfattar i princip alla ålderskategorier i Olofströms kommun uppdelade på förskola, öppen förskola, fritidshem, förskoleklass, grundskola, anpassad grundskola, gymnasium, anpassad gymnasieskola, aktivitetsansvar, vuxenutbildning, yrkeshögskola och musikskola.

Verksamhetsmål

Olofströms kommun har bland annat Barnen i centrum som inriktning. Nedanstående tre mål är kopplade till inriktningen.

- Barn ska känna sig trygga i skolmiljön
- Grundskoleelever är behöriga till gymnasiet
- Barn i årskurs 2 kan läsa

Årets verksamhet

Under de närmaste åren finns ett behov av att göra tydliga nämndsövergripande prioriteringar.

Utgångspunkten och motiven finns bland annat i de material som presenterats i samband med budget 2024 samt i de pågående processerna i nämndens olika verksamheter.

Följande områden är prioriterade:

- En för eleverna ökad måluppfyllelse
- Systematiskt kvalitetsarbete fortsätter med:
 - Plan för bättre och bättre undervisning
 - Kvalitetsrapporter till nämnden.
 - Kvalitetsdialoger med nämnden

- Organisation och arbetet kring elevhälsan inklusive de allmänna råden för arbete med extra anpassningar, särskilt stöd och åtgärdsprogram
- Budgetprocessen inklusive Resursfördelning
- Strategisk lokalplanering
- Samtlig anpassad skolverksamhet

Verksamheterna

Samtliga verksamheter påverkas i mer eller mindre grad av olika statsbidrag. De statliga satsningar som görs, står inte alltid i relation till det utvecklingsarbete som det systematiska kvalitetsarbetet visar att förvaltningen/ enheterna behöver. Att samordna och ha en stringens mellan kommunala prioriteringar och statliga satsningar är en utmaning. Statsbidragen är mycket svårhanterliga i såväl ansökan som redovisning. Inte sällan är det mycket korta handläggningstider. Samtidigt har statsbidragen en avgörande betydelse i budgetarbetet.

Under hösten 2023 har det genomförts en anpassning om femton tjänster inom grundskoleverksamheten. Anpassningen når full effekt 2024. Anpassningen är kännbar inom grundskolan. Se även de material som presenterats i samband med budget 2024.

Intern kontroll

Antas av nämnden i december.

Personalutveckling

Nämnden ser stora utmaningar när det gäller personalförsörjning på såväl kort som lång sikt. Det handlar om att kunna rekrytera legitimerade förskollärare och lärare samt att erbjuda goda anställningsvillkor, en god arbetsmiljö,

attraktiva uppdrag och utvecklings-
möjligheter för den enskilde oavsett
yrkeskategori. En framgångsfaktor för
kommunen är att bibehålla kompetenta
medarbetare, att arbeta med det kollegiala
lärandet och att möta nya utmaningar och
behov när det gäller kompetensförsörjning.

Miljöarbete

I läroplanerna för såväl förskola som skola
är miljöarbetet tydligt angivet. I LGR 11
står bland annat: Genom
ett *miljöperspektiv* får eleverna möjligheter
både att ta ansvar för den miljö de själva
direkt kan påverka och att skaffa sig ett
personligt förhållningssätt till övergripande
och globala miljöfrågor.

Inom nämndens verksamheter finns goda
exempel så som Kyrkhults förskola samt
Gränums förskola och skola.

En giffri miljö i förskolan är en viktig del av
barnens vardag. Det finns en beslutad
Handlingsplan: giffri förskola. Den är
vägledande vid val av interiör och
lekverktyg till förskolan.

Nyckeltal

- Andel elever som uppnått kunskapskraven i alla ämnen i alla årskurser.
- Andel elever i årskurs nio som är behöriga till yrkesprogram.
- Andel gymnasieelever med examen inom 4 år.
- Andel gymnasieelever som uppnått grundläggande behörighet till universitet och högskola inom 3 år.
- Andel ungdomar som studerar på högskola/universitet 2 år efter fullföljd gymnasieutbildning.
- Mitt barn trivs på förskolan.
- Elever i åk 5: Jag känner mig trygg i skolan.
- Elever i åk 7: Jag känner mig trygg i skolan.
- Elever i åk 9: Jag känner mig trygg i skolan.
- Gymnasieelever år 2: Jag känner mig trygg i skolan.
- Vux: Jag känner mig trygg i skolan.
- Läskunnighet åk 2

I samband med att kvalitetsarbetet ses över kommer troligen vissa indikatorer att komma till alternativt ersätta några av de befintliga.

Framtiden

Barn/elevminskningen är märkbar.
Antal barn födda 2016: 137
Antal barn födda 2022: 108
Antalet folkbokförda elever åk 7: 159
Befolkningsprognosen pekar på en
minskning med cirka 240 individer inom F-
6 verksamheten de kommande 10 åren.

Andelen behöriga förskollärare inom
förskoleverksamheten är fortfarande låg,
men en viss ökning har skett.

Antalet barn i behov av stöd inom såväl
förskola som grundskola tenderar att öka.
Från och med höstterminen 2022 finns det
nya allmänna råd om arbete med extra
anpassningar, särskilt stöd och
åtgärdsprogram. De allmänna råden
påverkar mer eller mindre alla skolformer
från förskolan till Komvux.
Skolverkets allmänna råd kungörs i
Skolverkets författningssamling
(SKOLFS). Råden bör följas om
verksamheten inte handlar på ett annat
sätt som gör att kraven
i bestämmelserna ändå uppfylls.

Styrelsen för Skånes Kommuner har gett
den politiska styrgruppen för gym-
nasiesamverkan, primärt
samverkansavtal, i uppdrag att undersöka
förutsättningarna för en gemensam
prislistan inom gymnasiesamverkan.
Olofström har överlag höga
programkostnader. Avvikelserna mot
riksprislistan spänner mellan 2–22%, i snitt
13%. Hur detta kan komma att slå mot
Olofströms kommun är oklart.

Vidare är det oklart hur primärt
samverkansavtal utifrån regional planering
och dimensionering av vuxenutbildningen
kommer att falla ut. En positiv effekt är att
utbudet för medborgarna ökar, en negativ
effekt kan vara hur det slår ekonomiskt.

Fortsatt vidareutveckling av
kvalitetsarbetet med bland annat
kvalitetsrapporter till nämnden,

resultatdialog med nämnd samt strukturerade klassrumsobservationer, Plan för bättre och bättre undervisning.

Skolverket och Specialpedagogiska skolmyndigheten (SPSM) erbjuder skolhuvudmän återkommande kvalitetsdialoger. Vilket Olofströms kommun i egenskap av huvudman kommer att tacka ja till.

Dessutom har Skolverket nationellt kvalitetssystem med nationella målsättningar, delmål, indikatorer och framgångsfaktorer.

Kommunala aktivitetsansvaret (KAA), lagstiftat ansvar. De insatser i form av aktiviteter som gjorts, i regel via Navigatorcentrum, har varit beroende av olika projektmedel. Det saknas en grundfinansiering. UBN § 95/2022 22-09-19

Förändringar i den nationella timplanen tillsammans med elevers rätt till utökad studietid gör att hela skolskjutsorganisationen måste ses över. Det mest sannolika scenariot är att en utökning måste ske vilket kommer att medföra ökade kostnader.

Artificiell intelligens (AI) påverkar redan nu arbetssätt inom skolverksamheten. AI används såväl av medarbetare som av elever. AI's påverkan kommer med all sannolikhet att bli mycket stor samt att utvecklingen kommer att gå mycket snabbt.

En redan aktuell utmaning är de ekonomiska förutsättningarna. Bedömningen är att det kommer att bli mycket svårt att göra besparingar i den lagstadgade verksamheten.

Den genomlysning som gjorts av de fastigheter där nämnden bedriver verksamhet pekar på framtida nödvändiga investeringar. Bland annat Högavångsskolan.

Följande områden behöver genomlysas för att säkerställa lag och förordning samt likvärdighet:

- Anpassad grundskola

- Beslutsgångar gällande bland annat svenska som andra språk, studiehandledning och behov av särskilt stöd.

Driftsbudget 2024

Kultur- o Fritidsnämnden/Kommunledningsförvaltningen

Nämndsordförande: Christoffer Danielsson

Förvaltningschef: Iréne Robertsson

	Utfall 2022	Budget 2023	Budget 2024	Ökning/ minskning %	Differens 2024-2023
NÄMND: 5 Kultur- och fritidsnämnden					
Intäkter	-6 863	-6 896	-8 310	20,5%	-1 414
Kostnader	48 394	48 747	52 101	6,9%	3 354
NETTO:	41 531	41 851	43 791	4,6%	1 940
10 Nämnd- o styrelse verksamhet					
Kostnader	391	404	419	3,7%	15
NETTO:	391	404	419	3,7%	15
30 Allmän fritidsverksamhet					
Intäkter	-54	-15	-437	2813,3%	-422
Kostnader	3 377	3 904	4 124	5,6%	220
NETTO:	3 323	3 889	3 687	-5,2%	-202
31 Allmän kulturverksamhet					
Intäkter	-201	-117	-253	116,2%	-136
Kostnader	5 392	5 260	5 426	3,2%	166
NETTO:	5 191	5 143	5 173	0,6%	30
32 Bibliotek					
Intäkter	-769	-35	-340	871,4%	-305
Kostnader	8 619	8 076	8 807	9,1%	731
NETTO:	7 850	8 041	8 467	5,3%	426
34 Idrotts- o fritidsanläggningar					
Intäkter	-5 307	-6 479	-6 819	5,2%	-340
Kostnader	24 456	25 247	28 207	11,7%	2 960
NETTO:	19 149	18 768	21 388	14,0%	2 620
35 Fritidsgårdar					
Intäkter	-303	-40	-245	512,5%	-205
Kostnader	4 452	4 098	4 331	5,7%	233
NETTO:	4 149	4 058	4 086	0,7%	28
39 Gem adm K&F					
Intäkter	-2	0			
Kostnader	1 342	1 384	362	-73,8%	-1 022
NETTO:	1 340	1 384	362	-73,8%	-1 022
61 Arbetsmarknadsåtgärder					
Intäkter	-226	-210	-216	2,9%	-6
Kostnader	364	374	425	13,6%	51
NETTO:	138	164	209	27,4%	45

Verksamhetsbeskrivning

Uppdraget

Kultur- och fritidsnämnden har ansvar för att kommunens uppgifter inom kultur- och fritidsverksamheten utförs, dvs. främjar folkbiblioteksverksamhet samt arbeta för förverkligandet av kommunens kultur- och fritidspolitiska mål.

Nämndens inriktning är ett varierat kultur- och fritidsliv som erbjuder frihet, öppenhet, kvalitet och mångfald samt ger möjlighet till fysiska aktiviteter, sociala kontakter, stimulans och utveckling för alla invånare, oavsett var i kommunen du bor, oavsett nationalitet, utbildning, ålder, kön, ekonomiska villkor och hälsa eller funktionsnedsättning.

Nämnden arbetar för kulturens och fritidens egenvärde men bidrar också till att verka för en god folkhälsa för Olofströms invånare.

Nämnden ansvarar även för biblioteksverksamhet (ett huvudbibliotek och två filialer), fritidsgården (Växtverket) samt simhall/gym (Holjebadet).

Verksamhetsmål

Nämnden och förvaltningen arbetar utifrån de mål som kommunfullmäktige har antagit för 2020 – 2023. Nämnden är delansvarig för ett antal mål där de olika verksamheterna har delat upp dessa områden sig emellan och arbetar olika aktivt med dessa beroende på verksamhetens kärnverksamhet. Exempelvis arbetar förvaltningen genom allmän kultur aktivt med målet "barn ska känna sig trygga i skolmiljön" genom att säkerställa att barn och unga känner sig trygga när de deltar i scenkonst-upplevelser genom skolan. Rent konkret arbetar allmän kultur med att säkerställa att pedagoger är välinformerade om föreställningen de ska se tillsammans med eleverna, att de om möjligt har fått eventuellt handledningsmaterial et cetera. Genom bibliotekens verksamhet bidrar vi

till målet om läskunnighet bland elever i årskurs 2.

Nämnden är huvudansvarig för målet "Invånare ska ha möjlighet till en meningsfull fritid" vilket mäts mot SCB:s medborgarundersökning. Med fritid avses i det här fallet till störst del händelser och aktiviteter som ligger utanför kulturområdet varför "allmän fritid" har ansvaret för att arbeta strategiskt och operativt mot målet. Inom detta arbetet är samarbetet med RF-SISU och föreningarna en viktig del.

Vidare har nämnden uttalat att vi i allt vi gör ska värna demokratibegreppet genom att exempelvis verka för god bildning, mångfald samt minska det digitala utanförskapet.

Årets verksamhet

Under 2024 kommer vi att fira Harry Martinson 120 år! Vi kommer samtidigt att tillsammans med regionen arbeta för att stärka kommunens roll som författarnod.

Vi kommer att ett fokus på att få våra lokaler funktionella och kontinuerligt underhållna för att kunna fortsätta bedriva våra verksamheter. De brister som finns i badanläggningen planeras att åtgärdas. Ett felanmälningssystem ska vara i funktion 2024 vilket dels kommer att innebära att de som hyr lokaler enkelt kan anmäla om något inte fungerar och dels att vi som fastighetsägare kan agera snabbt på fel eller problem vilket kommer att minska risken för att små skador blir stora problem.

Utbudet av fritidsaktiviteter är viktigt alltid men vi vill särskilt i ekonomiskt tuffa tider ge möjligheter till alla att kunna ha en rik fritid oavsett ekonomiska förutsättningar oavsett om det handlar om kultur, natur eller tillgång till böcker och tidningar.

Samverkan med föreningslivet i kommunen och deras stora engagemang är en av grundpelarna för verksamheterna.

Under året kommer vi också att helt ha infört möjlighet att boka lokalerna digitalt och i kombination med OCR-systemet så kommer detta att innebära tidsbesparingar både för verksamhet och föreningar.

Framtiden

I förvaltningen finns god kompetens och en vilja att samordna och ta tillvara den kunskap som finns inom organisationen.

Personalförsörjning kan bli en utmaning inom en del områden. Exempelvis bibliotek. I och med den av fyra kommuner gemensamma bibliotekskatalog-sammanslagningen som genomfördes under 2021, har samarbetet mellan fyra av Blekinges kommuner intensifieras, vilket kommer att vara till gagn för Olofströms låntagare.

Vi ser att vi fortsatt behöver satsa på digitalisering samt parallellt arbeta med att motverka den exkludering som digitaliseringen kan innebära.

Flera av våra fastigheter har stora underhållsbehov och föreningar uttrycker önskemål om nya lokallösningar.

En annan utmaning är energibesparingar kopplad till våra anläggningar, där vi kommer att arbeta för en sänkning av elförbrukningen. Vi ser även en viss oro för ökade kostnader för el bland kommunens föreningar med egna anläggningar.

Driftsbudget 2024

Socialnämnden/Socialförvaltningen

Nämndsordförande: Miroslav Milurovic
Förvaltningschef: Robert Schelin

	Utfall 2022	Budget 2023	Budget 2024	Ökning/ minskning %	Differens 2024-2023
NÄMND: 7 Socialnämnden					
Intäkter	-105 373	-74 117	-62 811	-15,3%	11 306
Kostnader	516 584	497 720	506 981	1,9%	9 261
NETTO:	411 211	423 603	444 170	4,9%	20 567
10 Nämnd- o styrelse verksamhet					
Kostnader	913	1 920	1 010	-47,4%	-910
NETTO:	913	1 920	1 010	-47,4%	-910
16 Kommunledning/personal					
Kostnader	0	0	1 074		1 074
NETTO:	0	0	1 074		1 074
51 Äldreomsorg					
Intäkter	-36 009	-30 937	-33 787	9,2%	-2 850
Kostnader	270 430	264 624	276 629	4,5%	12 005
NETTO:	234 421	233 687	242 842	3,9%	9 155
52 Funktionsstöd					
Intäkter	-24 299	-23 015	-18 415	-20,0%	4 600
Kostnader	125 521	121 431	119 235	-1,8%	-2 196
NETTO:	101 222	98 416	100 820	2,4%	2 404
53 ÄO Förebyggande vht o färdtjänst					
Intäkter	-107	-75	-100	33,3%	-25
Kostnader	2 185	2 353	2 262	-3,9%	-91
NETTO:	2 078	2 278	2 162	-5,1%	-116
54 ÄO/HO Gem adm					
Intäkter	-707	-891			
Kostnader	28 716	30 906	32 935	6,6%	2 029
NETTO:	28 009	30 015	32 935	9,7%	2 920
55 IFO Placeringar Bou/missbruk					
Intäkter	-1 536	-550	-280	-49,1%	270
Kostnader	18 953	12 592	12 630	0,3%	38
NETTO:	17 417	12 042	12 350	2,6%	308
56 IFO Öppna insatser BoU					
Intäkter	-13	0			
Kostnader	647	1 160	1 160	0,0%	0
NETTO:	634	1 160	1 160	0,0%	0

	Utfall 2022	Budget 2023	Budget 2024	Ökning/ minskning %	Differens 2024-2023
57 IFO Ek bistånd/övr vuxenvård					
Intäkter	-417	-200	-200	0,0%	0
Kostnader	2 386	2 215	2 215	0,0%	0
NETTO:	1 969	2 015	2 015	0,0%	0
58 IFO Gem adm/Familjerätt					
Intäkter	-4 791	-1 496	-570	-61,9%	926
Kostnader	18 082	18 927	16 679	-11,9%	-2 248
NETTO:	13 291	17 431	16 109	-7,6%	-1 322
59 Gem adm socialkontor					
Intäkter	-2 680	-445	-485	9,0%	-40
Kostnader	21 941	20 993	21 779	3,7%	786
NETTO:	19 261	20 548	21 294	3,6%	746
60 Flyktingverksamhet					
Intäkter	0	0			
Kostnader	0	0			
NETTO:	0	0	0		0
61 Arbetsmarknadsåtgärder					
Intäkter	-16 155	-9 482	-8 974	-5,4%	508
Kostnader	26 810	20 599	19 373	-6,0%	-1 226
NETTO:	10 654	11 117	10 399	-6,5%	-718
93 Gen statsbidrag o skatteutjämn					
Intäkter	-18 657	-7 026			
NETTO:	-18 657	-7 026	0	-100,0%	7 026

Verksamhetsbeskrivning

Nämndsordförande: Miroslav Milurovic
Förvaltningschef: Robert Schelin

Socialnämndens verksamhetsområde/uppdraget

Socialnämnden ansvarar för vård och omsorg om äldre, funktionshindrade och hälso- och sjukvård, Individ och familjeomsorg, arbetsmarknadsåtgärder samt bostadsanpassning. Socialnämnden ansvarar för samtliga åldersgrupper.

Verksamhetsmål

Varje verksamhet tar fram specifika verksamhetsplaner enligt Olofströms kommuns styrmodell. Den politiska inriktningen är att kommuninvånarna så långt det är möjligt ska kunna bo kvar i ordinarie boende/hemmaplanslösningar och att uppkomna behov ska kunna tillgodoses inom kommunen. I ärenden där detta arbetssätt inte är möjligt används externa insatser. Detta gäller inom förvaltningens samtliga områden.

Årets verksamhet

Inom de flesta verksamheter ökar behoven i omfattning och / eller komplexitet. Inom det närmaste förväntas lagstiftning inom området (Socialtjänstlagen, LSS, äldreomsorgslagen) ändras vilket påverkar behoven. Omställningen till nära vård pågår, vilket betyder att allt fler får sin vård i hemmet istället för inom slutenvården. Det är fler individer än tidigare som kräver mer avancerad vård och utvecklingen går i den riktningen även framåt.

När verksamheterna ökar i omfattning och komplexitet ökar samtidigt som budgeten minskar krävs förändrade arbetssätt och en ökad flexibilitet och rörlighet i organisationen. Till skillnad från föregående års budget finns inte statsbidraget för god och säker vård för äldre medtaget utifrån osäkerheten avseende statsbidraget.

Inom verksamheterna särskilt boende och hemtjänsten samordnas resurserna ytterligare över gränserna för att använda rätt person på rätt plats vid rätt tid. Detta utifrån att behoven ökar både vad gäller komplexitet och antal individer. Samordning sker även avseende enhetschefer, som minskar med en enhetschef. Inom hemtjänsten kommer även omorganisation att se avseende fördelning av ärenden mellan områdena. En översyn av riktlinjer kommer att göras.

Inom funktionsstöd är det framförallt förändrade behov avseende personlig assistans och förändringar avseende Försäkringskassans bedömningar.

Det finns ett fortsatt behov av att strategiskt planera att utöka sociala mötesplatser i kommunen, för att tidigt möta det ökande antalet äldre, personer med psykisk ohälsa och ensamma kommuninvånare i alla åldrar.

I årets budget finns ingen nämndsreserv.

Prioriterade områden

Ett prioriterat område är arbetet i omställningen till nära vård, vilket påverkar många av verksamhetens delar. Arbetet med bemanningsfrågor, arbetstider och schemaläggning fortgår och hänger ihop med framtidens kompetensförsörjning. Arbetet med ändamålsenliga lokaler, främst särskilt boende och funktionsstöd, fortsätter.

Verksamheterna

Inom särskilt boende och funktionsstöd fortsätter arbetet med lokalfrågor. Detta för att möta individernas behov.

Det pågår ett stort arbete med att öka flexibiliteten och rörligheten både inom och mellan verksamheterna. Detta genomsyrar hela organisationen.

Inom Individ- och familjeomsorgen och funktionsstöd har arbetet med hemmaplanslösningar inte fullt ut kunnat stävja behovet av externa placeringar och tvångsåtgärder enligt LVM.

Intern kontroll

Internkontroll syftar till att förbättra verksamheternas leverans och säkerställa kvalitén genom uppföljning av planer, riktlinjer och rutiner.

Följande processer kommer att följas upp under året: Begränsning- och skyddsåtgärder äldre/FS, övervägande vid placering av barn, länsövergripande rutin SIP.

Personalutveckling

För att möta nya och förändrade behov behöver även medarbetarna utvecklas och trivas på sin arbetsplats. Dessutom behöver resurser optimeras och rörligheten inom och mellan verksamheterna ökar. Rätt person behöver vara på rätt plats vid rätt tid.

Förvaltningen arbetar med ett tydligt och salutogent ledarskap.

Det är ett fortsatt fokus på rekrytering och kompetensförsörjning, det är främst några yrkesgrupper som är svårrekryterade. Utvärdering av förändrade arbetstidsmått, arbetssätt och arbetstidsmodeller som pågår i projektform 2023 kommer att ske under 2024.

Framtiden

Det är ett fortsatt arbete med att kartlägga och möta kommuninvånarnas förändrade behov när samhället förändras. Omställningen till nära vård och den personcentrerade vården och omsorgen runt den enskilda individen och dess behov behöver fortsätta att utvecklas. Behoven och efterfrågan på välfärdstjänster förväntas öka de kommande åren, framförallt kopplat till insatser för individer med demensproblematik. Samverkan behöver ske inom verksamheten men också kopplat till andra aktörer som tex Regionen och Försäkringskassan.

Utifrån kommuninvånarnas nuvarande och framtida behov behöver tillses att förvaltningen har ändamålsenliga lokaler och framförallt boenden.

Det är även fortsatt av stor vikt att arbeta med förebyggande och hälsofrämjande åtgärder i alla åldrar. Allt ifrån barn och unga till svårt sjuka och äldre. Detta för att lyfta fram den enskildes resurser, arbeta autonomistödjande och undvika insatser i förtid.

Välfärdstekniken handlar om effektivisering och förenkling. Därav krävs även fortsatt utveckling av digitala och tekniska hjälpmedel samt välfärdsteknik. Den digitala mognaden i verksamheten behöver öka.

Behov av kompetensutveckling och specialisering inom omsorgen föreligger samt arbete med kompetensförsörjning är nödvändigt för att klara framtida behov. Det är också viktigt att öka attraktionskraften till exempel genom attraktiva arbetstider och delaktighet i schemaläggning.

Driftsbudget 2024

Finansieringen

Ekonomichef: Karl Andræ

	Utfall 2022	Budget 2023	Budget 2024	Ökning/ minskning %	Differens 2024-2023
NÄMND: 8 Finansieringen					
Intäkter	-918 202	-991 018	-1 057 229	6,7%	-66 211
Kostnader	47 442	111 651	114 579	2,6%	2 928
NETTO:	-870 759	-879 367	-942 650	7,2%	-63 283
90 Personalens försäkringar o pensioner					
Intäkter	-44 690	-54 149	-78 304	44,6%	-24 155
Kostnader	49 772	87 664	98 084	11,9%	10 420
NETTO:	5 081	33 515	19 780	-41,0%	-13 735
91 Kalkylerad kapitalkostnad					
Intäkter	-5 665	-7 900	-6 105	-22,7%	1 795
NETTO:	-5 665	-7 900	-6 105	-22,7%	1 795
92 Skatteintäkter					
Intäkter	-649 234	-661 409	-678 322	2,6%	-16 913
NETTO:	-649 234	-661 409	-678 322	2,6%	-16 913
93 Gen statsbidrag o skatteutjämn					
Intäkter	-207 553	-260 118	-271 662	4,4%	-11 544
Kostnader	-48 040	0	-17 952		-17 952
NETTO:	-255 593	-260 118	-289 614	11,3%	-29 496
94 Finansiella intäkter					
Intäkter	-11 027	-7 442	-22 836	206,9%	-15 394
Kostnader	0	-25	16	-164,0%	41
NETTO:	-11 026	-7 467	-22 820	205,6%	-15 353
95 Finansiella kostnader					
Intäkter	-32	0			
Kostnader	11 257	1 885	8 034	326,2%	6 149
NETTO:	11 225	1 885	8 034	326,2%	6 149
96 Övr finansiella fordr o skulder					
Kostnader	107	60	100	66,7%	40
NETTO:	107	60	100	66,7%	40
99 Förändring av eget kapital					
Kostnader	34 346	22 067	26 297	19,2%	4 230
NETTO:	34 346	22 067	26 297	19,2%	4 230

Budgetkommentar

Ekonomichef: Karl Andrae

Finansiering, personalförsäkring, pensioner m m

901 Pensioner och förvaltningsersättningar

KPA:s beräkning i augusti 2023 ligger till grund för budgetering. Löneskatt utgår med 24,26 procent på pensionskostnader exklusive förvaltningsavgifter. Den extremt höga inflationen och dess påverkan på prisbasbeloppet samt det nya pensionsavtalet har gjort att kommunens pensionskostnader har ökat ytterligare från 2023 års höga nivå med 14,6 % eller 13,3 mkr. Nettot i verksamhet 90 har dock minskat till följd av att po-pålägget för pensionskostnad har höjts från 10,5 % till 14,2 %.

905 Kalkylerad Pensionskostnad

Vi följer Sveriges Kommuner och Regioners rekommendation och beräknar kalkylerad löneskatt på pensionskostnader. År 2024 är procentsatsen 14,2 % av lönesumman. Med en beräknad lönesumma på 551,4 mkr blir pensionsavgiften ca 78,3 mkr. Trots den kraftiga ökningen av po-pålägget så kvarstår ändå en nettokostnad i finansieringen om 19,5 mkr. I 2025 års budgetprocess kommer vi att noggrant bevaka om den sänkta inflationen gör att ett po-pålägg om 14,2% räcker för att finansiera pensionskostnaderna.

906 Personalomkostnadsdifferens

Personalomkostnadsdifferensen uppstår genom att arbetsgivaravgifterna är åldersberoende med en rabatt för äldre och yngre arbetstagare medan intäkten i finansieringen belastar verksamheterna med full avgift.

I budget 2024 har beräknats 4,6 mkr i personalomkostnadsdifferens vilket är en uppräkningsbudget från 2022 med 1,6 mkr.

910 Kalkylerade kapitalkostnader

Anläggningstillgångarnas avskrivningstid sätts till beräknad nyttjandetid i enlighet med RKR rekommendation 4. Rak nominell avskrivningsmetod har tillämpats. För tillgångar med identifierbara komponenter som har olika nyttjandeperiod där varje komponents värde uppgår till minst 100 000 kronor tillämpas komponentredovisning.

Intern ränta på anläggningstillgångar

Internränta beräknas på anläggningstillgångarnas bokförda värde. Intern ränta ingår i de kapitalkostnader som belastar de olika verksamheterna. Summa intern ränta upptas som intäkt på denna verksamhet i driftbudgeten. Räntesatsen är 1,75 % (1,75 %) i 2024 års budget. Här kommer att bli en markant uppräkningsbudget för 2025 till 4,0% eller mer. Totalt har här budgeterats 6,1 mkr vilket återfinns som kostnader i verksamhetsbudgeterna.

92 Skatteintäkter

Utdebiteringen under år 2024 är beräknad till 21,71 per skattekrona. Enligt Sveriges Kommuner och Regioners beräkning 2023-10-04 cirkulär 23:41 av skatteintäkter beräknas dessa till 677,9 mkr med 21:71 i utdebitering. Beräkningen grundar sig på 13 280 invånare vilket utgör den befolkningsmängd kommunen hade tre år tidigare dvs 2021-11-01 då det är dessa som styr 2024 års skatteintäkter.

931 Generellt statsbidrag

Regleringsbidrag/avgift

Alla regleringar, tillskott samt övriga förändringar av statens bidragsgivning till kommunerna sker genom en förändring av regleringsbidraget/avgiften.

Regleringsbidraget/avgiften består av:

- Skillnaden mellan det generella statsbidraget som aviserats i budgetpropositionen och netto av den statliga inkomstutjämnningen.
- Kostnaden för strukturbidrag
- Kostnaden för införandebidrag
- Kostnaden för uppräkningsavgiften av inkomstutjämnningen

Enligt Sveriges Kommuner och Regioners cirkulär 23:41 innebär det för Olofströms kommuns del regleringsbidrag med 40,1 mkr.

Kommunal fastighetsskatteavgift

För 2008 infördes en kommunal fastighetsskatteavgift. Avgiften för 2008 utgick med 1 316 kr/invånare för samtliga kommuner. Fr.o.m. 2009 så tillgodofördes varje enskild kommun sin respektive skatteunderlagsökning. De faktiska skillnaderna i hur mycket fastighetsavgifter som kommer att betalas för bostäder i olika kommuner är mycket stora. De största avgiftsintäkterna (räknat per invånare) har kommuner med många och attraktiva fritidshus som ännu inte slagit i taket för fastighetsavgiften. Lägst avgiftsintäkter per invånare har kommuner där bostadsmarknaden domineras av flerbostadshus samt kommuner med låga priser och taxeringsvärden för småhus. För 2024 beräknas kommunal fastighetsavgift ge intäkter 25,5 mkr vilket är 0,2 mkr lägre än 2023 års budget.

933 Inkomstutjämnning

Enligt Sveriges Kommuner och Regioners beräkning 2023-10-04 cirkulär 23:41 är Olofströms kommun garanterad ett skatteunderlag för 2024 på 4 065 778 tkr (räknat på 13 104 invånare per den 1/11 - 23). Vårt eget uppräknade skatteunderlag utgör 3 122 659 tkr. Mellanskillnaden på detta multiplicerade med den länsvisa

skattesatsen om 19,11 procent ger en inkomstutjämnning på 180,2 mkr.

Definitiva uppgifter för garanterad skattekraft och uppräkningsfaktorer för eget skatteunderlag fastställs av Skatteverket i december 2023.

934 Kostnadsutjämnning

Kostnadsutjämnningen beräknas öka från 1062 kr/invånare 2023 till 1370 kr/invånare 2023. Förändringen består främst av:
Barnomsorg -153 kr/invånare
Grundskola 209 kr/invånare
Gymnasieskola -273 kr/invånare
Äldreomsorg 584 kr/invånare
Summa: 366 kr/invånare

Totalt är budgeterat 18,0 mkr i intäkter för kostnadsutjämnning för 2024 att jämföra med 14,0 mkr i budget för 2023.

936 Utjämningsbidrag LSS

Enligt Sveriges Kommuner och Regioners cirkulär 23:41 uppgår bidraget till 1 973 (1 482) kronor per invånare vilket totalt ger 25,9 (18,3) mkr.

94 Finansiella intäkter

Utdelning från Holje Holding har beräknats med 15 mkr samt återbetalning av eget kapital från Cura Individutveckling med 3,2 mkr.

Fr om 2019 används en ny modell för borgensberäkning där respektive bolags finansiella status avgör vilken borgensavgift som utgår. Modellen är framtagen av Söderberg och Partners och används av ett antal kommuner i Sverige. Under 2021 har Kommuninvest publicerat en uppdaterad vägledning avseende borgensavgifter på sin hemsida. Den är framtagen tillsammans med SKR och Sveriges Allmännyttan. Modellen bygger på samma metodik som Söderberg och Partners modell och detta ger ytterligare tyngd och sättet att beräkna borgensavgifter.

Borgensavgifterna för 2024 kommer att variera mellan 0,22 % till 0,80 %.

95 Finansiella kostnader

Räntekostnader har beräknats enligt kommunens långtidsprognos där simulerade räntekostnader utifrån lagd investeringsplan ingår. Räntekostnaderna är beräknade utifrån prognos från Söderberg och Partners. Vi beräknas få betala 6,6 (0,6) mkr i räntekostnader för 2024.

Bankavgifter och courtage har beräknats till 150 tkr vilket är lika med budget för 2023. Ränta på pensionsåtagande har av KPA beräknats till 1,2 (1,0) mkr.

96 Avskrivning av fordringar

Avskrivning av fordringar har beräknats till 100 tkr vilket är 40 tkr högre än budget för 2023.

99 Anslag till kommunstyrelsens förfogande

Till kommunstyrelsens förfogande har avsatts 8,377 mkr för oförutsedda kostnader. Av dessa är 2,0 mkr avsedda för sociala investeringar och 0,755 mkr är öronmärkta för KFN och avser driftskostnader avseende konstgräsplan. Nämnderna kan ansöka från dessa medel och få ett beslut om eventuell tilldelning av kommunstyrelsen.

Till kommunstyrelsens förfogande ligger dessutom 2024 års löneökningar lagda centralt precis som för 2023. Detta betyder att nämnderna själva inte har några medel utlagda för löneökningar utan att de får dessa efter att personalutskottet godkänt löneökningarna för respektive nämnd samt för kommunen som helhet. För 2024 är avsatt 17,92 mkr för löneökningar. Medlen ska när löneprocessen är klar fördelas enligt följande:

Utbildningsnämnden 6,512 mkr
Socialnämnden 8,717 mkr
Kommunstyrelsen 2,296 mkr
Kultur- och Fritidsnämnden 0,395 mkr

Prioriterade grupper löneökning hanteras inom respektive nämnds löneökningstilldelning sånär som på

Kultur- och Fritidsnämnden som kan ansöka om extra tilldelning från KS-förfogande då deras personalstyrka är så låg att det inte låter sig göras inom förvaltningskollektivet.

Investeringsbudget 2024

	Budget 2024 exkl. överför.	Plan 2025	Plan 2026
Kommunstyrelsen	200 097	195 247	47 220
Kultur- och fritidsnämnden	625	625	625
Utbildningsnämnden	1 450	1 450	1 450
Socialnämnden	1 800	1 800	1 800
Summa totalt:	203 972	199 122	51 095

Investeringsbudget 2024

Kommunstyrelsen/Kommunledningsförvaltningen

Nämndsordförande: Morgan Bengtsson

Förvaltningschef: Iréne Robertsson

Projektbeskrivning	Anl.grupp	Budget<=2023	Budget 2024	Budget 2025	Budget 2026	Summa budget	Drifts	Drifts	Drifts
							påverkan helår 2024	påverkan helår 2025	påverkan helår 2026
							tkr	tkr	tkr
Investeringsram för Kommunledningsförvaltningen	LÖPANDE	2 000	2 000	2 000	2 000	8 000	168	168	168
Värmeboxar	INVENT	400	300	xxx	xxx	700	30		
Investeringsram för kommunens fastigheter	LÖPANDE	4 800	4 800	4 800	5 000	19 400	404	404	421
Investeringsram utbyte komponenter i fastigheter	LÖPANDE	10 800	11 250	11 700	12 800	46 550	947	985	1077
Eleffektiviseringar fastigheter	LÖPANDE	2 400	2 500	2 600	2 700	10 200	0	0	0
Fastigheter, skalskydd och larm	LÖPANDE	1 200	1 250	1 300	1 350	5 100	105	109	114
Utemiljö skolor o förskolor	LÖPANDE	1 200	1 250	1 300	1 350	5 100	105	109	114
Akustikåtgärder skolor och förskolor	LÖPANDE	600	630	650	700	2 580	64	66	71
Lilla Holje, fjärrvärmeanslutning	IDRFAS	0		2 500		2 500		23	
Motorpavallen, värmeanläggning	IDRFAS	0	1 200			1 200	1		
Nytt lekland och en ny varmvattenbassäng	IDRFAS	0	10 000	0	0	10 000			
Ekeryds förskola, värme o ventilationsåtgärder	SKOLOR	0	4 500			4 500	-85		
Projektering ny högstadieskola**	SKOLOR	0	0	0	10 000	10 000			
Beläggning enligt plan	VÄGAR	4 800	5 630	6 500	7 150	24 080	380	439	483
Trafiksäkerhet	VÄGAR	240	250	260	270	1 020	17	18	18
Investeringsram komponentbyte broar	VÄGAR	960	1 000	1 040	1 100	4 100	51	53	56
Upprustning parkering Museivägen	VÄGAR	0		1 250	1 300	2 550		175	
Förnyelse armaturer gatubelysning	VÄGAR	3 600	3 750	3 900		11 250	-71	-61	0
Elmätare gatubelysning	VÄGAR	210	220			430	26		
GC-väg Bommarevägen mot Olsagatan*	VÄGAR	0		980		980		74	
GC-väg längs Jämshögsvägen (farthinder Idrottsvägen)*	VÄGAR	0		750		750		98	
Busstorg o GC-väg Bygatan Jämshög - Utredning	VÄGAR	0	500			500		xx	
Spontning slänt Övre Brogatan	VÄGAR	0		1 950		1 950		83	
Trafiksignaler Östra o Västra Storgatan	VÄGAR	0		1 300		1 300		66	
Lekmiljö - utveckling	PARKER	800	300	400	1 000	2 500	25	34	84
Utveckling byarna	PARKER	0		500	500	1 000			
Utegyrn	IDRUTE	0		800		800		67	
		34 010	51 330	46 480	47 220	179 040	2 167	2 910	2 606

* Förutsättning att vi får medfinansiering från Trafikverket. ** I budget 2027 och 2028 sätts av 95,0 mkr/år till projektet ny högstadieskola

Investeringsprojekt som kommer senare i separata beslut

Projektbeskrivning	Anl.grupp	Budget <=2023	Budget 2024	Budget 2025	Budget 2026	Summa budget	Drifts	Drifts	Drifts
							påverkan helår 2024 tkr	påverkan helår 2025 tkr	påverkan helår 2026 tkr
Multihall/Idrottshall	IDRFAS	400	xx xxx	xx xxx	xx xxx	400			
Nordenberg, Klaragymnasiet	SKOLOR	0	0	xxxx		0			
		1 000	0	0	0	1 000	0	0	0

Investeringsprojekt som redan har beslut

Projektbeskrivning	Anl.grupp	Budget <=2023	Budget 2024	Budget 2025	Budget 2026	Summa budget	Drifts	Drifts	Drifts
							påverkan helår 2024 tkr	påverkan helår 2025 tkr	påverkan helår 2026 tkr
Nytt särskilt boende - KF §70/2023	OMSORG	10 807	148 767	148 767		308 341			19 035
		10 807	148 767	148 767	0	308 341	0	0	19 035

Exploateringsbudget 2024

Kommunstyrelsen/Kommunledningsförvaltningen

Nämndsordförande: Morgan Bengtsson

Förvaltningschef: Iréne Robertsson

Projektbeskrivning	Budget <=2023	Budget 2024	Budget 2025	Budget 2026	Budget 2027	Summa budget	Beräknad försäljningsintäkt
Olofström - Holje 94:1, 117:1 (fd Partilokal)	1 375					1 375	-3 000
Olofström - Spireavägen	200					200	-1 000
Lisebacke - Gränum 4:31	1 550					1 550	-2 100
Maxiberget, Holje 103:1	0	625				625	?
Dannfeldtsvägen, Holje 6:84, 6:179	0	50				50	-500
Toffelvägen, Holje 212:19	0	150				150	?
	3 125	825	0	0	0	3 950	-6 600

Verksamhetsbeskrivning

Nämndsordförande: Morgan Bengtsson
Förvaltningschef: Iréne Robertsson

Kommentarer till investeringsbudget

Investeringsram för Kommunledningsförvaltningen

Löpande investeringsprojekt som kan nyttjas av förvaltningens verksamheter i ekonomisk kalkyl motiverande investeringar.

Summa: 2 000 tkr

Värmeboxar

Utbyte av värmeboxar för mattransport till skolor och äldreomsorgsavdelningar. Verksamheten har boxar som är gamla med resultat av sviktande temperaturer på maten som levereras ut till enheterna.

Summa: 300 tkr

Investeringsram för kommunens fastigheter

Löpande investeringsprojekt som kan nyttjas till att göra verksamhetsanpassningar eller komponentbyte på kommunens fastigheter. Kan initieras av nyttjande förvaltning som också får ta driftskostnaden av investeringen. Beslut tas av betalande förvaltning som sedan beställs av KLF.

Summa: 4 800 tkr

Investeringsram för utbyte av komponenter i fastigheter

Löpande investeringsprojekt för att göra komponentbyte på kommunens fastigheter (tidigare planerat underhåll).

Komponentbyte som ligger i underhållsplanen;

Takbyte del av Vilboksskolan (ca 1 mkr), byte fönster och dörrar Kyrkhults förskola (ca 0,5 mkr), åtgärder värme och VVS Brännaregårdens förskola (ca 0,3 mkr), fasadåtgärder del av Ekeryds förskola (ca 0,1 mkr) osv.

Summa: 11 250 tkr

Eleffektiviseringar fastigheter

Eleffektiviseringar i kommunens egna ägda fastigheter. Gamla belysningsinstallationer i fastighetsbeståndet kommer att fasas ut från EU:s marknad. Att konvertera till LED belysning bör prioriteras och belysningssystem med sämst effektivitet kommer prioriteras därefter.

En del av beloppet kommer sannolikt att användas till fortsatt installation av solceller på en eller flera av kommunens byggnader.

Utbyte av belysningsarmaturer i ca 60 klassrum ger en elbesparing på 72 000 kwh/år vilket ger en besparing på ca 130 tkr/år (elhandel och rörliga nätavg) med nuvarande elpris.

Summa: 2 500 tkr

Fastigheter skalskydd och larm

Efter översyn/inventering av de kommunala fastigheternas skalskydd, larm och rutiner med åtgärder för att stärka skalskyddet.

Under 2023 uppdaterades stora delar av skalskyddet på Ekeryds förskola, Kyrkhults skola och Åvallen. Även mindre åtgärder gjordes på flertal andra fastigheter.

Under 2024 planeras uppgradering på en större skola och en förskola samt löpande kompletteringar.

Summa: 1 250 tkr

Utemiljö skolor o förskolor

Utemiljö på skolor och förskolor utgör våra barns dagliga arbetsmiljö. Här ska finnas utrymme för lek, pedagogik och vila/avkoppling på raster. Det är också viktigt att utemiljön är tillgänglig för den som har funktionshinder/ funktionsvariation. I investeringarna ska man också arbeta med effektiviseringar ur drift- och underhållssynpunkt.

År 2024 kommer vi fortsätta arbeta med att förnya och tillgänglighetsanpassa skolor och förskolors utemiljöer.

Prioriteringen utgår från en intern inventering som gjordes år 2021, då man tittade på alla skolor och förskolors behov.

Från och med år 2026 beräknar vi vara ikapp med de största underhållsbehoven för att ha säkra lekmiljöer och då kommer mera fokus läggas på driftoptimering av ytor samt belysning. Samtidigt som man löpande håller lekmiljöerna i bra skick för att inte bygga upp en underhållsskuld.
Summa: 1 250 tkr

Akustikåtgärder skolor o förskolor

I den skolutredning som är gjord på uppdrag av Utbildningsnämnden framkom att det på ett flertal av skolorna och förskolorna förekom ljud och akustikproblematik.
Summa: 630 tkr

Lilla Holje, fjärrvärmeanslutning (2025)

Näbbebodagården, Stenmuseet, Konstlängan, OIF-klubbstuga och OIF-omklädningsbyggnad värms i dagsläget med direkt el och mindre luft/luftvärmepumpar.
Fjärrvärme finns i närområdet och det är möjligt att dra in i ovanstående byggnader. Avvaktar till 2025 i väntan på besked hur området påverkas av Sydostlänken.
Summa: 2 500 tkr

Motorpavallen, värmeanläggning

I dagsläget värms byggnader med direkt-el. Fjärrvärme finns ej i närområdet. Anläggningen har två olika byggnader som behöver värmas upp var för sig. Bästa lösningen för att minska värmekostnaden är att installera luft/vatten- värmepumpar och elradiatorer byts då ut till vattenburet system.
Summa: 1 200 tkr

Holjebadet renovering

I början av 2020 upptäcktes problem med vattenläckor från leklandet på Holjebadet. I samband med detta påbörjades en inventering för att kartlägga exakt vad problemen består i. Statusinventeringen visar på omfattande behov. För 2024 avsätts medel för ett nytt lekland och en ny varmvattenbassäng på Holjebadet, 10 mkr.

Ekeryds förskola, värme o ventilationsåtgärder

Idag får huvudbyggnaden på Ekeryds förskola sin värme och varmvatten-försörjning från centralköksbyggnaden via en kulvertledning.

Kulverten är gammal och för att slippa värmeförlusterna så direktansluts byggnaden till fjärrvärmenätet.

Även ventilationsaggregaten i byggnaden är föråldrade och tekniska livslängden är uppnådd. Energiprestandan på systemet är mycket dåligt och energibesparingarna på åtgärden är betydande.

Summa: 4 500 tkr

Ny högstadieskola med idrottshall (2026-2028)

Under 2026 avsätts 10,0 mkr för projektering av en ny högstadieskola. Under 2027 och 2028 avsätts 95,0 mkr/år för projektet.

Beläggning enligt plan

Toppning av gator i tätorter. Löpande investeringsprojekt som används för att bibehålla standarden på kommunens vägnät.

Summa: 5 630 tkr

Trafiksäkerhet

Investeringsprojekt att användas till löpande trafiksäkerhetsåtgärder.
Summa: 250 tkr

Investeringsram komponentbyte broar

Olofströms kommun har ett stort antal broar och konstruktioner som är i behov av renovering/översyn. En inventering gjordes 2015 på totalt 21 objekt vilket är ungefär hälften. Broar är viktiga för infrastrukturen och måste underhållas kontinuerligt.

Summa: 1 000 tkr

Upprustning parkering Museivägen (2025+2026)

Parkeringens ytskikt förnyas. Refuger byggs om med nya betongkantsten och träd anläggs. En försköning av entréplatsen till Olofströms tätort samt väl anpassade parkeringsplatser för Holjegården, fotbollsmatcher och evenemang och besök i Holje park.

Summa: 1 250 + 1300 tkr

Förnyelse armaturer gatubelysning

Äldre armaturer byts ut till mindre energikrävande LED-armaturer. Planen är att byta 1000 armaturer årligen 2024 och 2025. Besparingen är ca 100 000 kwh årligen under 2024 och 2025, vilket ger en besparing på 174 tkr per år.

På sikt halveras nästan elförbrukningen samt driftkostnaderna sänks. Utbyte av belysningsarmaturer ger en elbesparing på 448 000 kwh totalt (totalt jämfört med 2021) vilket ger en årlig besparing på ca 784 tkr/år efter genomfört arbete (elhandel och rörliga nätavg) med nuvarande elpris. Summa: 3 750 tkr+3 900 tkr

Elmätare gatubelysning

Elförbrukningen för gatubelysningen i Olofströms kommun är idag beräknat enligt schablon. År 2025 ska det enligt ellagen 3 kap 10§ finnas mätning när det finns mer än 10 lampor.

Man kommer även att separera Trafikverkets belysning som ofta ligger sammankopplade på samma anslutning som Olofströms kommun har.

Summa: 220 tkr

GC-väg Bommarevägen mot Olskatan (2025)

Byggnation av ny GC-väg från Bommarevägen till Olsavägen avskild från bilvägar vilket finns föreskriven i detaljplan.

Statsbidrag söks och genomförs enbart om medel erhålls.

Summa: 980 tkr

GC-väg längs Jämshögsvägen (farthinder Idrottsvägen) – (2025)

Länk som saknas för att komma till nybyggda GC-vägar och överfart över R 15. En del i att skapa säker skolväg för barn från/till Högavång. Höga hastigheter på Idrottsvägen kräver att hastighetssänkande åtgärder bör utföras. Statsbidrag söks och genomförs enbart om medel erhålls.

Summa: 750 tkr

Busstorg o GC-väg Bygatan Jämshög

Trafikutredning om möjlighet att sammanställa fyra hållplatslägen, GC-väg längs med Bygatan och trafiksituation överlag längs sträckan. Förutsättning för ny detaljplan/vägplan för området.

Summa: 500 tkr

Spontning slänt Övre Brogatan (2025)

Slänt som håller Övre Brogatan uppe måste stabiliseringsåtgärder göras då slänten börjat krypa. Hus nedanför vägen ligger då i farozonen. Endast okulär observation har genomförts. Inmätning har inte skett.

Summa: 1 950 tkr

Trafiksignaler Östra o Västra Storgatan (2025)

Äldre anläggningar som har väsentliga problem med driftproblem. Styrapparater som börjar bli gamla och är i behov av utbyte. Kablar i marken måste bytas och förläggas i rör.

Summa: 1 300 tkr

Lekmiljö, utveckling

Kommunens lekplatser är i behov av utbyte av lekutrustning och nya fallskyddsunderlag. Årligen görs säkerhetsbesiktningar som ligger till grund för skötsel och underhåll och nu behöver man göra vissa komponentbyten på anläggningarna som redan finns.

Summa: 300 tkr

Utegyms (2025)

Byggnation av ett utegym i Olofströms tätort med flera träningsredskap med tillhörande instruktioner om olika övningar. Några redskap kommer att vara tillgänglighetsanpassade.

Ytan där utegymmet byggs ska även belysas med LED belysning.

Summa: 800 tkr

Utveckling byarna

Varje år från och med 2025 via medborgardialog satsa 500 tkr extra på en kransort. Jämshög, Hemsjö, Vilshult, Grännum och Kyrkhult.

Kommentarer till investering som kan komma senare i separata beslut och investeringskalkyler;

Utredning Multihall

För att göra en utredning av multihall/idrottshall.

Summa: xxx tkr

Nordenberg, Klaragymnasiet

Klaragymnasiet hyr idag lokaler inne på Nordenbergsskolan. Klaragymnasiet har en stark utveckling och ser ett visst ökat söktryck framöver. De är redan idag trångbodda i de lokaler de hyr och skulle vilja få tillgång till ytterligare utrymme på skolan och även anpassa sina lokaler till de behov som finns i verksamheten.

Summa: xxx tkr

Kommentarer till investeringsprojekt som redan har beslut

Nytt särskilt boende (2024+2025)

KF §70/2023

Summa: 148 767+148 767 tkr

Kommentarer till Exploateringsbudget

Maxiberget, Holje 103:1

Detaljplan för bostäder. Målet med detaljplanen är att tillskapa tomter för flerbostadshus och en- och tvåbostadshus (villor) för försäljning. Viss osäkerhet i huruvida detta projekt kommer hinnas under 2024 i förhållande till sydostlänkesuppdragen.

Kostnadsposterna består av kostnader för utredningar av platsens förutsättningar.

Dessa utredningar kommer inte vara "ogjorda" kostnader även om vi hinner arbeta med resultaten av utredningarna först 2025. Uppskattat antal bostäder är beräknat till 50 st, dock beroende på detaljplanens kommande utformning kan det uppkomma.

Dannfeldtsvägen, Holje 6:84 och 6:179

Bostadstomter som har prisats för försäljning. Olofströms kraft har transformatorstation på fastigheten Holje 6:84 vars plats behöver befästas/skyddas i form av ledningsrätt. Fastigheten Holje 6:177 har sin tillfartsväg över de aktuella fastigheterna vilket behöver befästas i ett servitut. Kostnadsposten innefattar förrättningskostnader hos lantmäteriet.

Toffelvägen, Holje 212:19

"Vedhuggningsplats" vid Nordenberg. Tomten är planlagt för radhusbyggelse. Det finns indikationer på att marken kan ha förorenats av tidigare markanvändning. Kostnadsposten innefattar utredningskostnad för miljöteknisk markundersökning för att utreda huruvida marken är förorenad eller ej. En förutsättning för försäljning av marken är att Socialförvaltningens verksamhet flyttas till annan plats. Kostnadsposten och utredningen blir inte "ogjord" även om socialen flyttar först långt in i framtiden men vid den tidpunkten har vi vettigt underlag att agera på.

Investeringsbudget 2024

Utbildningsnämnden/Utbildningsförvaltningen

Nämndsordförande: Tamam Abou-Hamidan

Förvaltningschef: Patrik Håkansson

Projekt	Budget 2024	Plan 2025	Plan 2026
Inventarier förskola	300	300	300
Inventarier fritidshem	100	100	100
Inventarier förskoleklass	40	40	40
Inventarier grundskola	400	400	400
Inventarier grundsärskola	80	80	80
Inventarier elevhälsa	30	30	30
Inventarier gymnasieskola	400	400	400
Inventarier komvux	70	70	70
Inventarier musikskola	30	30	30
SUMMA:	1450	1450	1450

Kommentarer till investeringsredovisning

Projekten beslutas av förvaltningschef efter hantering i ledningsgruppen.

Investeringsbudget 2024

Kultur- o Fritidsnämnden/Kultur- o Fritidsförvaltningen

Nämndsordförande: Christoffer Danielsson
Förvaltningschef: Iréne Robertsson

Projekt	Budget 2024	Plan 2025	Plan 2026
167600624 - Konstinköp	25	25	25
168000524 - Inventarier Holjebadet	175	225	225
168400524 - Inventarier Fritid	175	175	175
168500524 - inventarier Kultur	50	50	50
168700524 - Inventarier Biblioteket	150	100	100
168800524 - Inventarier Växtverket	50	50	50
SUMMA:	625	625	625

Kommentarer till investeringsredovisning

167600624 - Konstinköp
Löpande investering 25 tkr

168000524 - Inventarier Holjebadet
Löpande investeringar 175 tkr

168400524 - Inventarier Fritid
Löpande investeringar 175 tkr

168500524 - inventarier Kultur
Löpande investeringar 50 tkr

168700524 - Inventarier Biblioteket
Löpande investeringar 150 tkr

168800524 - Inventarier Växtverket
Löpande investeringar 50 tkr

Investeringsbudget 2024

Socialnämnden/Socialförvaltningen

Nämndsordförande: Miroslav Milurovic
Förvaltningschef: Robert Schelin

Projekt	Budget 2024	Plan 2025	Plan 2026
175000524 Gemensam adm socialförv	1500	1500	1500
175110524 Vårdsängar	300	300	300
SUMMA:	1800	1800	1800

Kommentarer till investeringsredovisning

175000524 Gemensam adm socialförvaltningen

Hela beloppet budgeteras på ett gemensamt projekt. När året startar går vi igenom med respektive område och ser över vad som behöver investeras. Det rör sig främst om utbyte av möbler till äldreboenden, läkemedelskåp & värdeskåp och fordon till arbetscenter. Utökats då olika digitala inköp krävs.

175110524 Vårdsängar

Vårdsängar till särskilda boenden inom ÄO och FS.

Invånarantal, skattekronor & utdebitering

Budgetår	Invånare den 1/11 året före budgetåret	Skattekraft i kronor per invånare vid årets ingång	Skattekraft i procent av medelskatte- kraften i riket*	Placering i kommunal medelskatte- kraft i riket 1=bäst, 290=sämst	U t d e b i t e r i n g		
					Kommun	Region	Totalt
2009	13 159	158 203	96%	92	21,84	10,71	32,55
2010	13 114	162 278	94%	114	21,84	10,71	32,55
2011	13 018	157 965	91%	155	21,84	10,71	32,55
2012	12 880	160 279	91%	151	21,84	11,51	33,35
2013	12 878	164 086	91%	144	22,16	11,19	33,35
2014	12 902	169 701	91%	146	22,16	11,19	33,35
2015	13 035	173 324	91%	141	22,16	11,19	33,35
2016	13 138	176 007	91%	144	22,16	11,19	33,35
2017	13 338	180 859	90%	159	22,16	11,19	33,35
2018	13 476	187 111	90%	155	22,16	11,19	33,35
2019	13 492	196 225	91%	129	21,71	12,04	33,75
2020	13 444	199 838	90%	137	21,71	12,04	33,75
2021	13 343	199 349	89%	161	21,71	12,04	33,75
2022	13 280	200 652	88%	170	21,71	12,04	33,75
2023	13 280	208 745	87%	164	21,71	12,04	33,75

Skattekraften beräknas i kronor per invånare.

Underlaget är hämtat från SCB:s statistikdatabas

Sammanlagd utdebitering

Församling	Kommunal skatt inkl. kyrkoavgift	Kommunal skatt, ej kyrkoavgift	Skatt till kommunen	Skatt till regionen	Avgift till Svenska kyrkan	Begravn- ingsavgift *
Jämshög	35,183	34,003	21,71	12,04	1,18	0,253
Kyrkhult	35,153	34,003	21,71	12,04	1,15	0,253

* Från och med budget för verksamhetsåret 2017 gäller gemensam begravningsavgift inom Svenska kyrkan. Det innebär att alla personer, utom de som bor i Stockholm och Tranås, ska betala samma begravningsavgiftssats. Denna förändring innebär ingen förändring av begravningsverksamhetens verksamhet eller förvaltning.

Sammanställning över KF:s behandl. av budget 2024

Kommunfullmäktige 2023-11-27

Investeringsbudget 2024-2026

Taxor och avgifter

Kommunal borgen för de kommunala bolagen

Borgensavgift för de kommunala bolagen

Skattesats

Driftsbudget

Flerårsbudget 2024-2026

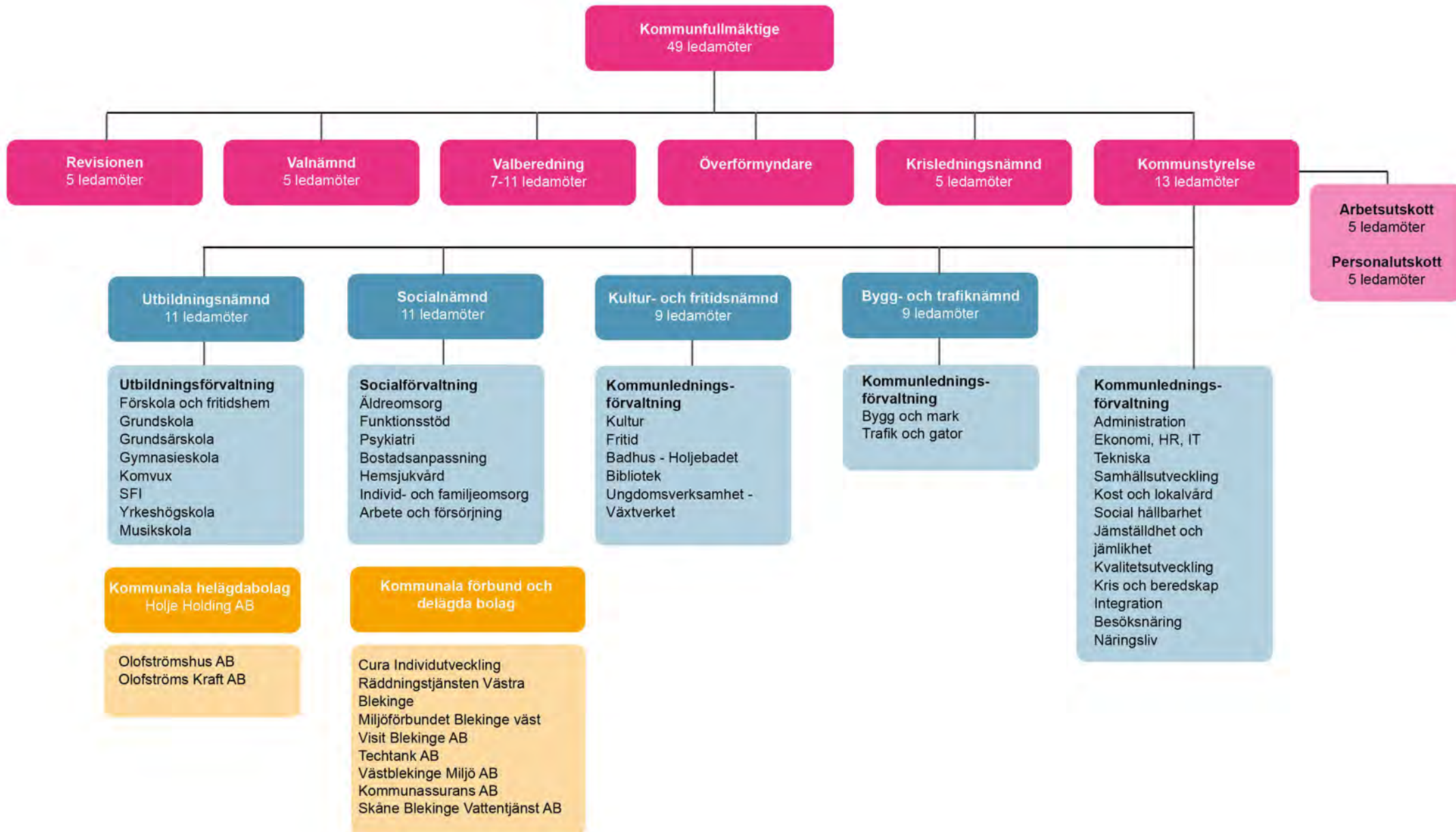
Finansiella mål 2020-2024

Verksamhetsmål 2020-2024

Upptagande av lån



Organisation för Olofströms kommun 2024





Organisation för Olofströms kommunkoncern 2024

