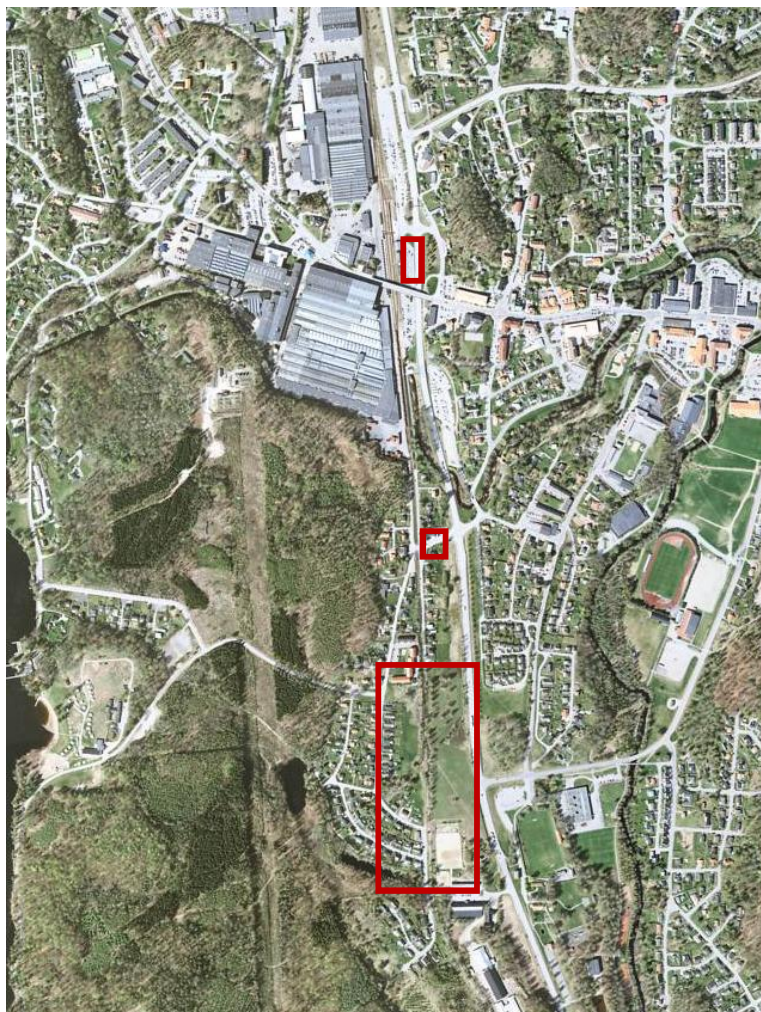


Detaljplan för
Del av Holje 3:65 m.fl. vid Ripvägen,
Olofströms samhälle, Olofströms kommun

PLAN - OCH
GENOMFÖRANDEBESKRIVNING



HANDLINGAR

Till planförslaget har följande handlingar upprättats:

- Plankarta med bestämmelser
- Plan- och genomförandebeskrivning
- Samrådsredogörelse
- Utlåtande
- Fastighetsförteckning
- Checklista MKB

Innehållsförteckning

BAKGRUND.....	2
PLANENS SYFTE OCH HUVUDDRAG.....	2
PLANENS HANDLÄGGNING.....	3
AVVÄGNINGAR ENLIGT MILJÖBALKEN.....	3
Förenlighet med 3 och 4 kap. Miljöbalken.....	3
Riksintresse.....	3
Miljökvalitetsnormer.....	3
Strandskydd.....	3
PLANDATA.....	4
Läge och areal.....	4
Markägoförhållanden.....	4
TIDIGARE STÄLLNINGSTAGANDEN.....	4
Översiktsplan 2012.....	4
Detaljplaner.....	6
Övriga kommunala beslut.....	10
Övriga överkommunala beslut.....	11
FÖRUTSÄTTNINGAR OCH FÖRÄNDRINGAR.....	11
Natur.....	11
Mark och vegetation.....	11
Naturreservat.....	12
Övriga djur- och naturvärden.....	12
Geotekniska förhållanden.....	12
Risk för skred.....	12
Radon.....	12
Fornlämningar.....	13
Förorenad mark.....	13
Bebyggelse.....	13
Bostäder.....	13
Kulturmiljöprogram.....	13
Fritor och rekreation.....	15
Vattenområden.....	15
Gator och trafik.....	16
Gatunät.....	16
Gång- och cykeltrafik.....	19
Kollektivtrafik.....	19
KONSEKVENSER.....	20
Planförslaget.....	20
Behovsbedömning av miljökonsekvensbeskrivning (MKB).....	20
Miljökvalitetsnormer.....	20
Barnkonsekvenser.....	21
Störningar och risker.....	21
Buller.....	21
Luftkvalitet.....	21
Farligt gods.....	22
GENOMFÖRANDEBESKRIVNING.....	22
Genomförandebeskrivningens rättsverkan.....	22
Organisatoriska frågor.....	22
Fastighetsrättsliga frågor.....	22
Tekniska frågor.....	23
Ekonomiska frågor.....	23
Plankostnader.....	23
Allmän plats, vägar och naturmark.....	23
Kvartersmark.....	23
Administrativa Frågor.....	23
Genomförandetid.....	23
Beslut och tillstånd.....	23
Medverkande tjänstemän.....	23

BAKGRUND

Det är aktuellt att bygga om Riksväg 15 genom Olofström för att stärka tillgänglighet, hållbara transporter och regional såväl som lokal utveckling. Planområdena omfattas idag av ett flertal planer (stadsplaner, byggnadsplaner, detaljplaner samt ändringar av detaljplaner) antagna mellan år 1938 och 2006. I många fall behöver planerna ändras för att möjliggöra ombyggnationer av vägen och trafikplatser vilket också påverkar in- och utfartsmöjligheter.

Under år 2013 har Trafikverket tillsammans med samhällsbyggnadsförvaltningen och Volvo arbetat fram ett förslag för ombyggnad av Riksväg 15. Vid kommunstyrelsens sammanträde 2015-12-09 förordades ett åtgärdsalternativ där de beskriva planområdena och dess avsedda åtgärder togs fram. Ombyggnationen av Riksväg 15 utlöser behov av reglering av detaljplan i öster vilka dock hanteras i en separat detaljplan, samordnat med arbetet med vägplan. Kommunfullmäktige beslutade 2016-02-15 om att finansiera detaljplanearbete.

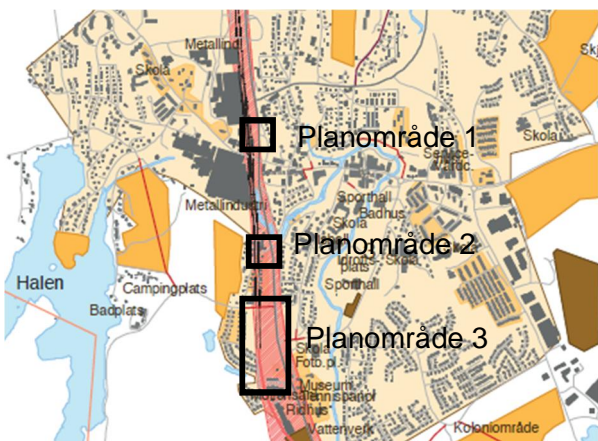
PLANENS SYFTE OCH HUVUDDRAG

Syftet med planen är att inom planområdena möjliggöra byggnation av bättre koppling mellan bussterminal och riksväg 15, en stängning av Båtsmansgatan väster om Riksväg 15 samt byggnation av en ny lokalgata och gc-väg. Som följd av att riksväg 15 genom Olofström byggs om för att "öka trafiksäkerheten, tillgängligheten och framkomligheten" så begränsas antalet in- och utfarter på vägen. När och stängningar av vissa in- och utfarter i området genomförs kan den föreslagna lokalgatan utgöra den huvudsakliga anslutningen till riksväg 15 för sydvästra Olofströms samhälle. Planen omfattar ett område av bussterminalen, ett område mellan Båtsmansgatan och Riksväg 15 samt en ny lokalgata med dess anslutningar till riksväg 15.

Planområde 1 ligger till väster om Riksväg 15 i höjd med befintlig bussterminal, området ska förbättra kollektivtrafikens koppling till Riksvägen.

Planområde 2 ligger vid Båtsmansgatan och avser ett parkområde istället för befintlig väg för att släcka ut kopplingen till riksvägen i trafiksäkerhets- och framkomlighetssyfte.

Planområde 3 ligger i sydvästra Olofström i höjd med Idrottsvägen och är ca 1,4 ha stort. Området avgränsas till att omfatta den föreslagna nya lokalgatan och dess anslutningar till riksväg 15 samt befintligt gatunät. Vid kommunstyrelsens sammanträde 2015-12-09 förordades ett åtgärdsalternativ som bland annat innefattar en ny cirkulationsplats i korsningen Riksväg 15 – Idrottsvägen.



Planområdenas läge i Olofström (översiktsplan 2012)

PLANENS HANDLÄGGNING

Planen handläggs med så kallat standardförfarande. Processen för en detaljplan regleras i plan- och bygglagen (PBL). Planarbetet delas in i fem steg; plansamråd, granskning, antagande, laga kraft och genomförande. Under plansamrådet och i granskningsskedet har sakägare, berörda boende och remissinstanser möjlighet att komma med synpunkter. Därefter kan planen antas. Efter att detaljplanen har vunnit laga kraft kan genomförandeskedet påbörjas och bygglov ges. Detta planärende befinner sig i granskningsskedet.



AVVÄGNINGAR ENLIGT MILJÖBALKEN

Förenlighet med 3 och 4 kap. Miljöbalken

Alla planområden: Enligt 3 kap Miljöbalken ska marken användas till det ändamål den är mest lämpad för med hänsyn till beskaffenhet och läge samt föreliggande behov. Planförslaget bedöms vara förenligt med 3 kap Miljöbalken. Planförslaget berörs inte av 4 kap Miljöbalken.

Riksintresse

Alla planområden: Sträckan mellan Älmhult, Olofström och Blekinge Kustbana har utretts för framtida tågtrafik. En ny järnvägslänk (Sydostlänken) skulle koppla ihop södra stambanan med Blekinges hamnar. En förstudie och en järnvägsutredning har genomförts och trafikverket gör bedömningen att projektets genomförande bör prövas vid nästkommande översyn av Nationell plan för transportsystemet. Trafikverket har tidigare utsett Sydostlänken som riksintresse för kommunikation. Planområdena omfattar del av utredningsområdet för Sydostlänken. I trafikverkets genomförda åtgärdsvalsstudie (ÅVS) betonades att "en viktig utgångspunkt och syfte med att ett omtag görs är att de åtgärder som föreslås för riksvägen i möjligaste mån ska vara förenliga med en framtida Sydostlänk genom Olofström. Avsikten med planförslaget är att främst lösa tillgänglighet och framkomlighet för bostadsområden i västra Olofström som följd av att Riksväg 15 byggs om (och vissa in- och utfarter stängs). Bedömningen är att byggnation av planförslagets lokalgator inte omöjliggör en framtida byggnation av Sydostlänken, endast att lokalgatorna vid en sådan byggnation måste justeras och byggas om. Riksintresset kan därför inte sägas skadas eller påverkas negativt på ett betydande och bestående sätt av planens genomförande.

Miljö kvalitetsnormer

Alla planområden: I 5 kap Miljöbalken behandlas föreskrifter om hur miljö kvalitetsnormer ska uppfyllas. Miljö kvalitetsnormerna avser kvaliteten på mark, vatten, luft eller miljön i övrigt och har till syfte att varaktigt skydda människors hälsa eller miljön eller för att avhjälpa skador på eller olägenheter för människors hälsa eller miljön. Planförslaget innebär vissa förändringar i den fysiska miljön men planförslaget bedöms inte medverka till att gällande miljö kvalitetsnormer överskrids.

Strandskydd

Alla planområden: Inga kända vattenförekomster finns i planområdena. Undantag från strandskyddet erhålls genom att vägplanen fastställs.

PLANDATA

Läge och areal

Planförslaget består av tre separata planområden, utformning och avgränsning har styrts av arbete med vägplan för riksväg 15, skapande av nya anslutningar samt avstängning av befintliga.



Planområde 1 i svart ruta sett till läge i Olofström (från översiktsplanen). Mellan bussterminal och Riksväg 15. Planområdet omfattar ca 675 kvm.

Planområde 2 i svart ruta sett till läge i Olofström (från översiktsplanen). Mellan Båtsmansgatan och Riksväg 15. Planområdet omfattar ca 300 kvm.

Planområde 3 i svart ruta sett till läge i Olofström (från översiktsplanen). Mellan korsningen Idrottsvägen – Riksväg 15 och Ripvägen. Planområdet omfattar 14 320 kvm.

Markägoförhållanden

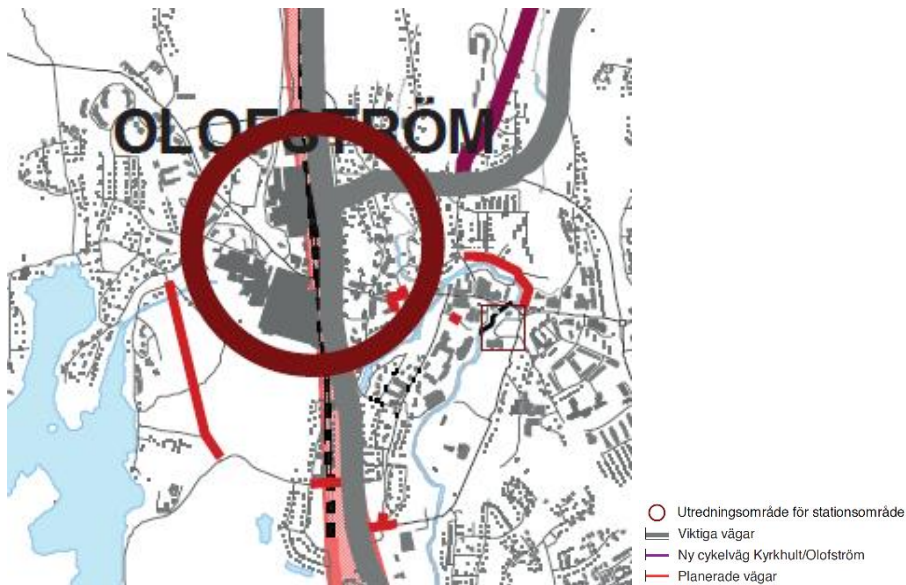
Alla planområden: All marken inom planområdena är kommunägd.

TIDIGARE STÄLLNINGSTAGANDEN

Översiktsplan 2012

Alla planområden: Enligt gällande översiktsplan, antagen i februari 2012, omfattas områdena av förslag till sekundär skyddszon för yt- respektive grundvattentäkt. Området omfattas av utredningsområdet för Sydostlänkens dragning.

I översiktsplanen lyfts riksväg 15 fram som ett mellankommunalt och nationellt kommunikationsintresse. Sydostlänken omnämns som en stor potential för främst godstrafiken.



Utdrag ur kommunens översiktsplan

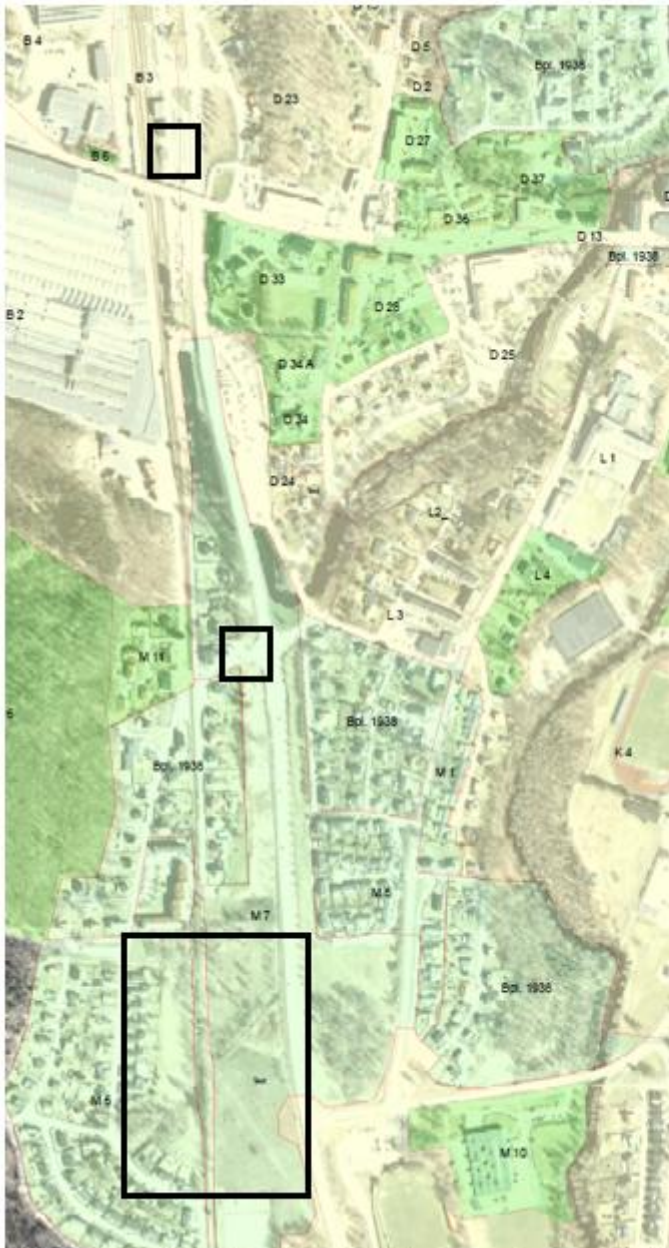
Planområde 1: Planförslaget gör bussterminalen mer tillgänglig och sammankopplad med Riksväg 15 vilket stämmer väl överens med översiktsplanens intentioner kring hållbart resande.

Planområde 2: Planförslaget möjliggör en avstängning av Båtsmansgatan. Detta stämmer inte med i översiktsplanen föreslagen struktur. Dock bedöms planförslaget tematiskt vara förenligt med översiktsplanen och länsstyrelsens granskningsyttrande.

Planområde 3: Planförslaget möjliggör en lokalgata som del av ett förslag till ny trafikstruktur i södra Olofström utifrån ombyggnationen av Riksväg 15, strukturen överensstämmer inte med strukturen föreslagen i översiktsplanen. Dock bedöms planförslaget tematiskt vara förenligt med översiktsplanen och länsstyrelsens granskningsyttrande.

Detaljplaner

Planområdena omfattas idag av flera gällande planer (stadsplaner, byggnadsplaner och detaljplaner). Dessa dokument föreslås upphävas för de delar som omfattas av planområdena.



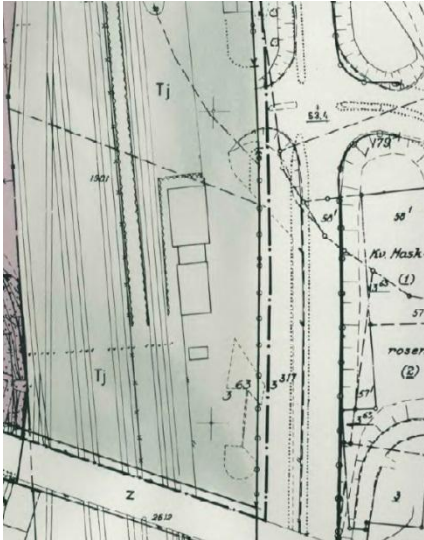
Planområde 1, avser väg istället för befintlig parkmark.

Planområde 2, avser parkmark istället för befintlig vägmark.

Planområde 3, lokalgata

Gällande planer i planområdena samt ungefärligt planområde markerat

Planområde 1:

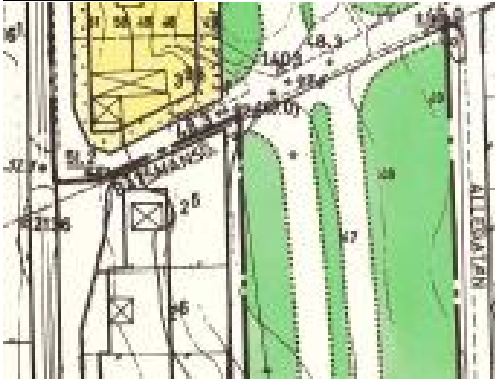


B3: "Förslag till, och ändring av stadsplan för Holje 111:8 mfl fastigheter, Norra fabriksområdet" från 1977. Gäller för banvallen och industriområden västerut. Del av område med järnvägsändamål tas i anspråk för ny gatuområde.



D23: "Himmelsberget 1:1 mfl fastigheter" från 1985. Gäller för Riksväg 15 och kringliggande områden i norr. Anger "Park eller plantering" för planområdet. Del av område med park tas i anspråk för vägmark.

Planområde 2:

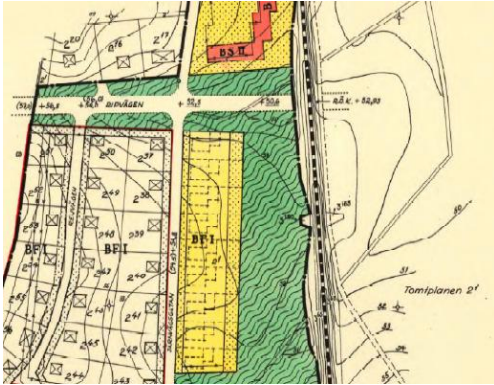


M7: "Förslag till ändring av byggnadsplan för tomtpänen 1:1, 2:1, Holje 116:1 m fl" från 1965. Gäller för Båtsmansgatan och kringliggande områden. Anger "Vägmark" för gatan. Gatumarken kommer tas i anspråk för parkmark för att genomföra avstängningen av kopplingen mellan Båtsmansgatan och Riksväg 15.

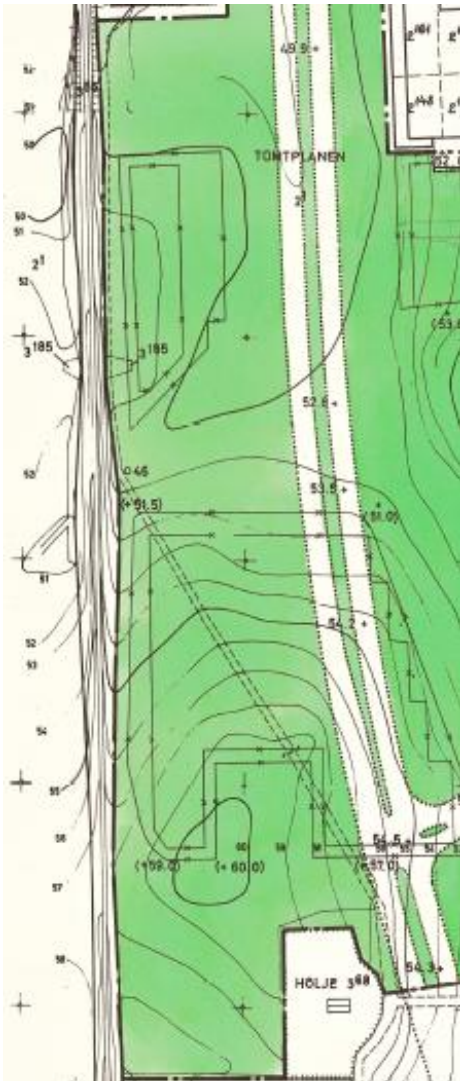
Planområde 3:



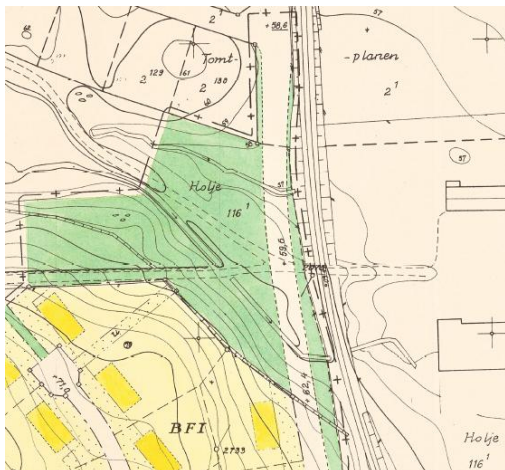
Bpl 1938: "Byggnadsplan för Olofströms brukssamhälle" från 1938. Gäller för banvallen och kvarter i norr. Anger "Trafikområde avsett för järnvägsändamål" och bostadsändamål i norr. Del av område med järnvägsändamål tas i anspråk för ny lokalgata med diken och gc-väg.



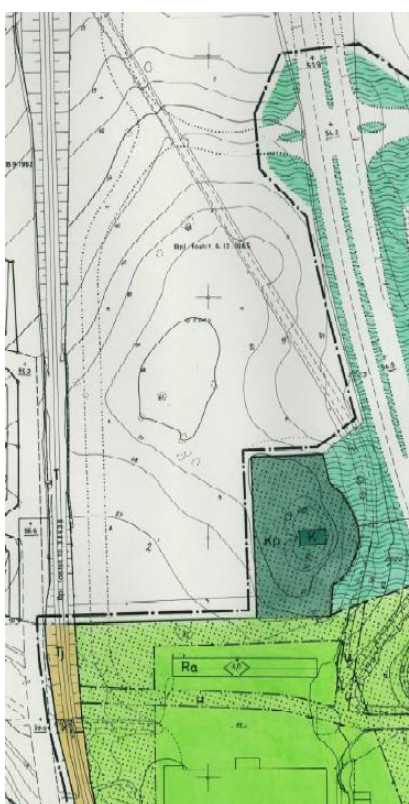
M6: "Förslag till ändring av byggnadsplanen vid tomtplanen 2.1" från 1962. Anger "Allmän plats, gata" och "Allmän plats, park". Gäller för områden väster om banvallen. Ny lokalgata kommer att ansluta till Ripvägen och dess planlagda (men inte genomförda) förlängning nyttjas för ny lokalgata. Parkmark kommer tas i anspråk för ny lokalgata med diken och gc-väg.



M7: "Förslag till ändring av byggnadsplan för tomtplanen 1:1, 2:1, Holje 116:1 m fl" från 1965. Gäller för områden öster om banvallen och områden intill befintlig trafikplats Riksväg 15 – Idrottsvägen. Anger "park eller plantering" samt "Vägmark". Parkmark kommer tas i anspråk för ny lokalgata med diken och gc-väg.



M8: "Förslag till utvidgning av byggnadsplanen vid tomtpänen 2:1 för område Holje 116:1" från 1968. Gäller för områden öster om banvallen och områden intill befintlig trafikplats Riksväg 15 – Idrottsvägen. Anger "park eller plantering" samt "Vägmark". Parkmark kommer tas i anspråk för ny lokalgata med diken och gc-väg.



M9: "Förslag till stadsplan för fastigheten Holje 116:69" från 1975. Gäller för vissa områden sydost om banvallen och områden intill befintlig trafikplats Riksväg 15 – Idrottsvägen. Anger "park eller plantering", "Vägmark", "Område för begravningsändamål" och "Område för fritidsändamål". Parkmark samt områden för fritidsändamål respektive järnvägsändamål kommer tas i anspråk för ny lokalgata med diken och gc-väg.

M12 (ändring av planen M9 ovan): "Ändring av detaljplan för förslag till stadsplan för fastigheten Holje 116:69 mfl.", ändringen är från 2006. Inför vissa bestämmelser för begränsat område kring banvallen söderut. Planen ersätts till viss del med ny lokalgata och diken, mellan Rådjursvägen och motionsanläggningen.

Övriga kommunala beslut

Alla planområden: Ett beslut fattades av länsstyrelsen 2014-05-15 om inrättande av vattenskyddsområde för grundvattentäkten i Lilla Holje (läs mer i avsnittet förutsättningar och förändringar). I arbetet med att bygga om riksväg 15 vidtas diverse åtgärder för att förhindra att vattentäkten påverkas negativt vid eventuell olycka eller utsläpp.

En avsiktsförklaring med trafikverket, avseende ombyggnad av riksväg 15 och de arbeten som genereras till följd av detta, undertecknades 2014-12-10.

Gällande exploatering i samband med ombyggnad av riksväg 15 beslutade kommunfullmäktige 2016-02-15 (KF §6/2016 och KS 2015/1442) att anvisa medel för framtagande av detaljplan.

Övriga överkommunala beslut

Alla planområden: Sydostlänken finns inte med i förslaget till Nationell plan för perioden 2014-2025 utan har hänvisats till nästkommande översyn.

FÖRUTSÄTTNINGAR OCH FÖRÄNDRINGAR

Natur

Mark och vegetation



Alla planområden: Enligt SGU, Sveriges geologiska undersökning, är de vanligast förekommande jordarterna inom planområdena isälvssediment, sandig morän och glacial silt. Marken i planområdena utgör del av ett större grönområde längs Riksväg 15 med gräsbevuxna ytor och blandad vegetation bestående av buskar och mindre träd.



Kartmaterial från SGU

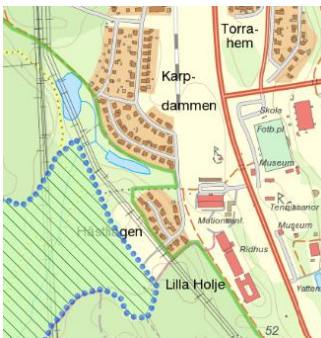
Naturreseptat



Alla planområden: Väster om planområdena ligger ett naturreservat vid sjön Halen. Planförslaget bedöms inte påverka detta naturreservat.

Karta, planområde 3. Naturreseptatet Halen i väster (källa länsstyrelsens digitala planeringsunderlag)

Övriga djur- och naturvärden

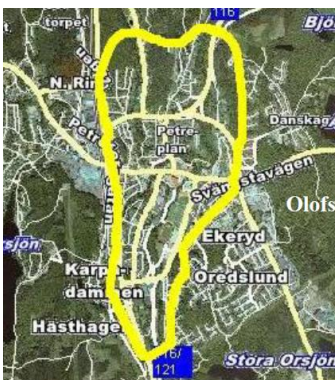


Alla planområden: Väster om planområdena ligger ett Natura 2000-område vid sjön Halen. Planförslaget bedöms inte påverka detta Natura 2000-område.

Karta, planområde 3. Natura 2000-område i väster (källa länsstyrelsens digitala planeringsunderlag)

Geotekniska förhållanden

Risk för skred



Alla planområden: I en riskanalys från Räddningstjänsten Västra Blekinge, reviderad 2013, görs bedömningen att Olofström inte är någon högriskkommun när det gäller ras och skred. Enligt materialet omfattas planområdena troligen av ytor där en översiktlig skredriskkartering bör utföras. Bedömningen är dock att projekteringen och genomförande av ny lokalgata kommer utföras på ett sätt som inte påverkar eller påverkas av beskrivna risker kring ras och skred.

Radon

Alla planområden: Planförslaget möjliggör inga åtgärder som aktualiserar frågor kring radon.

Fornlämningar



Dannfeltska kapellet i söder

Alla planområden: Inom planområdena finns inga kända fornlämningar. Om fornlämning påträffas vid planens genomförande ska arbetet avbrytas och länsstyrelsen i Blekinge län kontaktas i enlighet med 2 kap 10 § Kulturmiljölagen. Söder om planområdena ligger Dannfeltska kapellet, byggt på ett delkrön i en större grusås med gravar från brons/järnålder. Fornlämningens utbredning är något osäker men bedöms inte beröras av planförslaget.

Förorenad mark

Alla planområden: Inom planområdena finns inga områden som är utpekade som potentiellt förorenade. Tillståndsmyndigheter ska underrättas vid grävning i området om markföroreningar upptäcks i området (i enlighet med MB, 10 kap.11§). Planerad grävning vid de konstaterade föroreningarna måste anmälas till Miljöförbundet i god tid innan den påbörjas (i enlighet med 28§ förordningen om miljöfarlig verksamhet och hälsoskydd, 1998:899). Uppläggning av avfall eller andra fasta ämnen, tex överskottsmassor efter schaktning, kan kräva anmäla till Miljöförbundet eller tillstånd från länsstyrelsen (i enlighet med MB 9 kap. samt förordningen om miljöfarlig verksamhet och hälsoskydd, 1998:899).

Bebyggelse

Bostäder

Alla planområden: Planområdena innehåller ingen bebyggelse. I norr, väster och söder finns bostadsområden uppbyggda i olika etapper på 1900-talet. Dessa består av villor, i norr vissa inslag av mindre flerbostadshus och parhus. Länsstyrelsens rapport *Olofström; industrisamhälle och integrationsort* från 2005 lyfter fram bebyggelsen längs Bangatan som värd att bevara utifrån en enhetlighet i området, byggt under andra hälften av 1930-talet. Planförslaget bedöms inte påverka befintliga bebyggelsemiljöer på ett negativt sätt.



Enhetlig bebyggelse längs Bangatan värd att bevara

En illustrationsplan och två sektioner har tagits fram för att belysa de grönytor som skapas mellan bostäder längs Järnvägsgatan och den nya lokalgatan i planområde 3. En skyddsvall skapas ur gestaltnings- och boendemiljöperspektiv. På de grönytor som finns mellan vällen och bostäder längs Järnvägsgatan finns möjligheter att skapa ett parkområde med lekplats och gångväg genom området. I planförslagets övriga planområden aktualiseras inga rekreationsfrågor.



Illustrationsplan



Sektion A



Sektion B

Kulturmiljöprogram

Alla planområden: Hela planområdena omfattas av Olofströms kulturmiljöprogram där Olofströms tätort som brukssamhälle i sin helhet omnämns som en kulturhistoriskt intressant miljö. Vid framtida exploatering bör samhällets kulturhistoriska värden värnas och framhävas. Det öppna landskapet mellan bebyggelsen och riksväg 15 påverkas av planförslaget. Ett par kvarter väster om Järnväggsgatan i väster anges som särskilt värdefulla. Bedömningen är att planförslagets lokalgata och avstängning inte påverkar dessa kvarterens kulturhistoriska värden.

Länsstyrelsens rapport *Olofström; industrisamhälle och integrationsort* från 2005 beskrivs Olofström:

”Dagens Olofström är till stor del ett resultat av 1900-talet. Under århundradet utvecklades Olofström från bondby till ett urbant präglad brukssamhälle. Tydliga årsringar går att utläsa i bebyggelsen. Det är tydligt hur samhället har växt i takt med brukets expansion”.

”Olofström är ett modernt samhälle och ett modernt samhälle är också ett kulturarv. Inom kulturmiljövården har fokuseringen på enskilda objekt övergått till sammanhängande miljöer. Genom detta angreppssätt uppmärksammas mer vardagliga miljöer”.

Bedömningen är att planförslagets lokalgata med belysning och vägskyltar kommer utgöra ett modernt inslag i det kulturhistoriska landskapet men att påverkan är mycket liten sett till kringliggande bebyggelse, grönska och de större kommunikationsstråkens dominans.

Friytor och rekreation

Planområde 3: Inom planområdet finns hästhagar och grönytor beväxna med träd och buskar. Utöver ridklubben och hästhagarna bedöms inte området användas av aktiviteter eller av allmänheten. Sett till närheten till Riksväg 15 och eventuellt framtida järnvägsspår bedöms de rekreativa värdena som begränsade. Dessa värden är betydligt större i miljöer inom och i anslutning till naturreservatet i väster. Planförslaget bedöms kunna förbättra tillgängligheten till dessa områden. Befintliga hästhagar föreslås ersättas på andra platser och behöver inte längre vara tillgängliga från ridhuset.



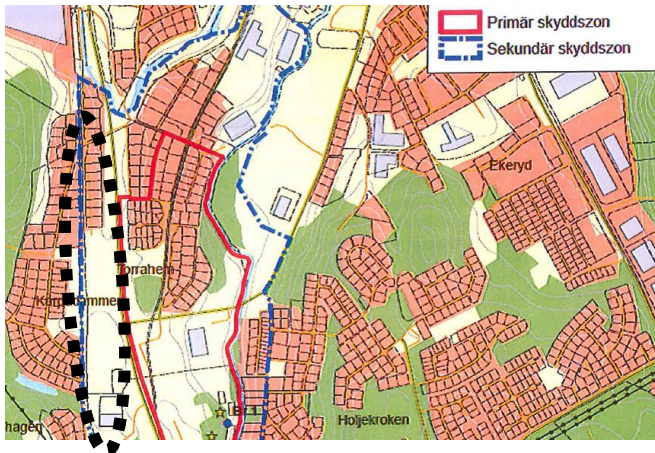
Väster om planområdena finns områden klassade som riksintresse för friluftsliv. Planförslaget bedöms inte påverka detta riksintresse.

Karta, planområde 3. Riksintresse friluftsliv i väster (källa länsstyrelsens digitala planeringsunderlag)

Vattenområden och dagvattenhantering

Planområde 3: Inom planområdet finns inga betydande vattenförekomster. Dock gränsar området till primär skyddszon för vattentäkt (Lilla Holje) och beläget inom den sekundära skyddszonen. Gällande väghållning inom den sekundära skyddszonen är upplag av asfalt, oljegrus eller vägsalt förbjudet och innan spridning av vägsalt ska samråd med kommunen som huvudman ske. Av

beslutets underlag framkommer att "råvattnet i Lilla Holje håller generellt god kvalitet" samt att grundvattnet kommer från Höljeåsen.



Syftet med den sekundära skyddszonen är att bibehålla en god grundvattenkvalitet. Trafiken på den nya lokalgatan förväntas inte bli av den karaktären att utsläpp riskeras vilka kan riskera grundvattenkvalitet. Byggnation av lokalgatan kan innebära en viss påverkan på grundvattnet varpå ett kommunalt tillstånd för markåtgärder för byggnation av gatan är en förutsättning för planens genomförande.

Kartbild från länsstyrelsens beslut om vattenskyddsområde, plats för planområdena markerat

Dagvattenhantering i området sker genom naturlig infiltration i diken och dammar samt i ledningsnät (i Järnvägsgatan och Rådjursvägen mot nordost samt söder om motionsanläggningen österut). Recipient för dagvattensystemet är Holjeån i öster vilken enligt vattenmyndighetens senaste klassning har en god ekologisk status samt god kemisk ytvattenstatus (trots viss förekomst av miljögifter, förändrade habitat genom fysisk påverkan samt främmande arter). Bef. och nya diken har i huvudsak tagits med (gäller planområde 3) då de utör en del av gatans funktion. Dikena kan utläsas på plankartan med hjälp av illustrationslinjer (vilka markerar gatans körbanor respektive gc-väg). Dock har järnvägsbanken i huvudsak utelämnats och behov av dagvattenfunktion får där istället säkerställas med servitut och avtal kring slänter och diken.

Planförslaget påverkar ledningsnätet i byggnationsfasen men med samordnad projektering innebär inte lokalgatan någon påverkan på befintligt dagvattensystem.

Bedömningen är att genomförande av ny lokalgata och gc-väg inte kommer att påverka grundvatten eller Holjeån på ett negativt eller varaktigt betydande sätt. I planförslagets övriga planområden aktualiseras inga vattenfrågor.

Gator och trafik

Gatunät

Alla planområden: En åtgärdsvalsstudie (ÅVS) för Riksväg 15 arbetades fram av trafikverket 2013 med målen att "skapa förbättrad tillgänglighet, framkomlighet och trafiksäkerhet längs med riksväg 15. I detta ingår även att minska vägens barriäreffekter och möjliggöra trafiksäker passage över vägen, främst för oskyddade trafikanter". En ombyggnad till så kallad 2+1-väg och två cirkulationsplatser innebär att befintliga in- och utfarter ses över. De sydvästra delarna av Olofström angörs idag från Riksväg 15 via en in- och utfart i norr (vid Båtsmansgatan) samt för motionshallen mm även i söder (Motionshallsvägen, dock endast målpunktstrafik som inte påverkar den översiktliga trafikstrukturen). All trafiken har målpunkter i området eller väster om området (bostäder och verksamheter kring sjön Halen och naturreservatet). I ombyggnationen av Riksväg 15 stängs dessa två in- och utfarter och ersätts av planförslagets nya lokalgata.

Planområde 1

Området avser utfart gentemot riksväg 15 för kollektivtrafik. Planområdet ligger därmed väldigt nära riksväg 15 och kommer därmed ligga i anslutning till ny cirkulationsplats som byggs i och med ombyggnad av riksvägen:



Riksväg 15, vid plats för planområde 1.

Planområde 2: Planområdet avser att förändra del av den gatumark som regleras i befintlig detaljplan för att stänga av utfart och infart vid Båtsmansgatan för ökad trafiksäkerhet.



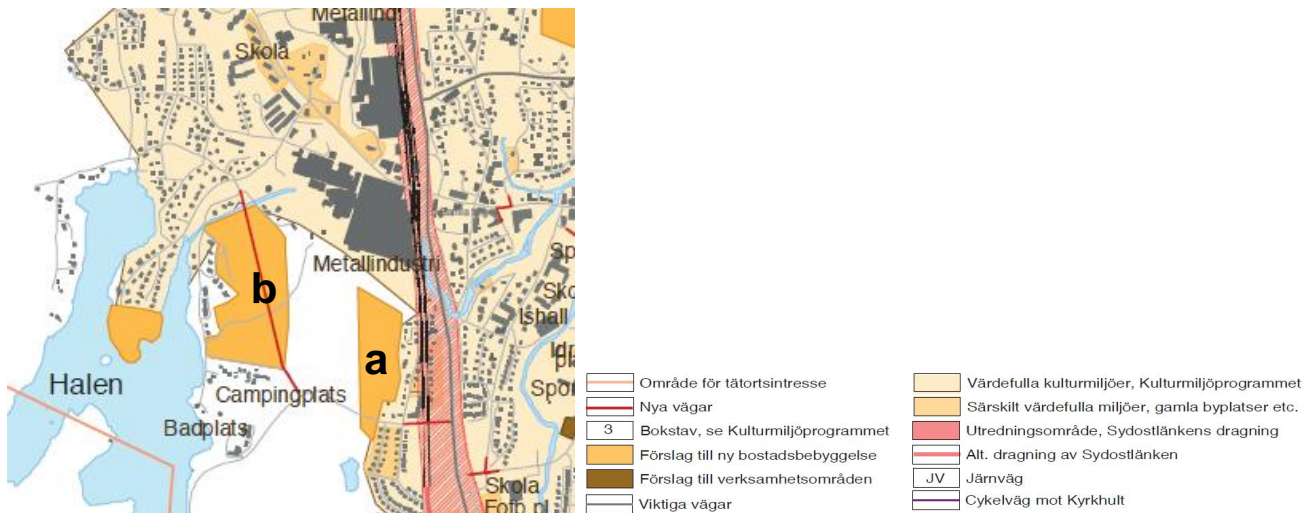
Plats för planområde 2 vid Båtsmansgatan. Här sett från öster.

Planområde 3: I ett separat planärende prövas möjligheten att skapa en cirkulationsplats i mötet mellan Riksväg 15, ny lokalgata och Idrottsvägen från öster. Från den nya cirkulationsplatsen leder den nya lokalgatan med en gc-väg västerut och sedan norrut till Ripvägen i norr (till korsningen Järnvägsgatan – Ripvägen). En förbindelse skapas även söderut, till motionsanläggningen, via Rådjursvägen i söder.



Riksväg 15 vid platsen för ny cirkulationsplats (sedd från öster) som ansluter till korsningen Järnvägsgatan-Ripvägen (sedd från väster)

Översiktsplanen redovisar nya bostadsområden i sydvästra Olofström, väster om planområdena. Ett område väster om befintlig bebyggelse vid Järnvägsgatan (a, se kartbild nedan), där tillkommande trafik sannolikt kommer använda planförslagets lokalgata till och från Riksväg 15. Ett område redovisas ännu längre västerut, kring en ny väg mellan Ripvägen och Ingenjörsgatan i väster (b). Tillkommande trafik kommer då troligen resultera i viss genomfartstrafik.



Kartbild från kommunens översiktsplan

Planförslaget innebär, tillsammans med övrig statlig och kommunal fysisk planering, att sydvästra Olofströms in- och utfartsmöjligheter till Riksväg 15 ändras och att denna trafik koncentreras till den nya lokalgatan genom planområde 3.



Trafiken till och från sydvästra Olofström ökar inte totalt sett som följd av planen, dock ändras koncentrationen av trafiken. Trafiken i området kan sägas öka längs vissa vägsträckor (främst på Ripvägen öster om Järnvägsgatan och på Rådjursvägen söder om Järnvägsgatan) och minska längs andra (främst på Järnvägsgatan norr om Ripvägen).

Trafiken vid Båtsmansgatan och trafiken vid motionsanläggningen bedöms sammanlagt motsvara det framtida flödet för den nya lokalgatan. Andelen tung trafik är mycket liten och kommer bestå av trafik till befintligt ridhus söder om motionsanläggningen. De riktvärden som gäller för trafikbuller (enligt förordning 2015:216) är 55 dBA ekvivalent nivå vid fasad samt 50 dBA ekvivalent och 70 dBA maxnivå vid uteplats. En översiktlig bullerberäkning visar att dessa riktvärden kan klaras för 2040 års bedömda flöden när förordningens regler om bostadsutrymmen mot tyst sida appliceras.

Kartbild som visar bedömda ökningar (rött) respektive minskningar (grönt) i trafikmängd på olika vägsträckor i området, inkl. föreslagna lokalgator

I utredningsarbetet med riksväg 15 har olika lösningar och alternativ studerats. Bedömningen har gjorts att föreslagen lokalgata är den lämpligaste och mest hållbara trafiklösning sett till pågående verksamheter, befintligt gatunät, befintliga samt planerade bostadsområden i området samt den översiktliga trafikstrukturen i Olofström. In- och utfart till befintligt ridhus söder om området får lösas via området kring motionsanläggningen.

Riksväg 15 i öster klassas som riksintresse för väg. Bedömningen är att planförslaget är en del i större satsningar som samlat stärker riksintresset.

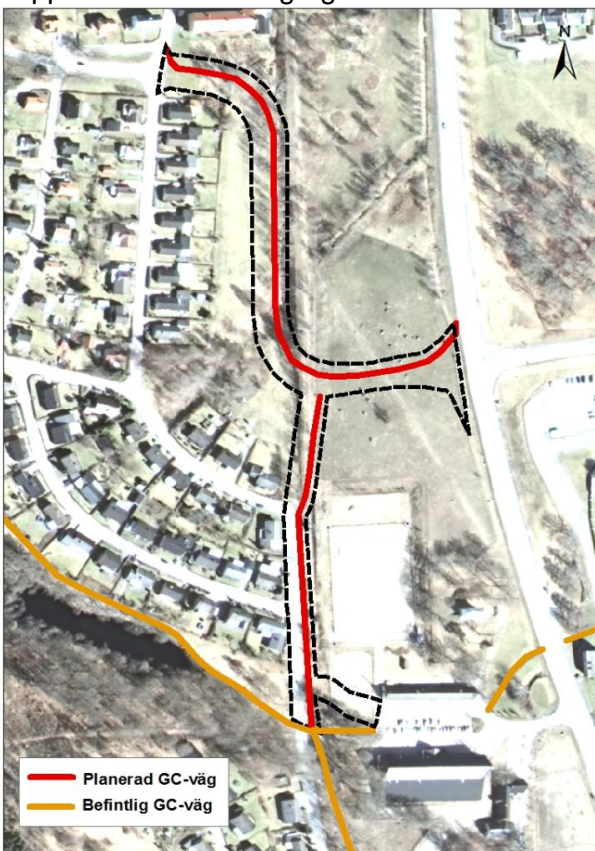
Gång- och cykeltrafik

Planområde 1: Inom planområdet finns det ingen gcm-trafik (gång, cykel och moped) och det planeras inte för någon inom detta område.

Planområde 2: Inom planområdet planeras ingen gång och cykelanknytning.

Planområde 3: I anslutning till planerad cirkulationsplats öster om planområdet planeras en plankorsning via en gc-passage norr om cirkulationen vilken ansluts till kringliggande gc-nät. Öster om motionsanläggningen finns en befintlig gång- och cykeltunnel för trafik mellan de två sidorna av Riksväg 15. Denna planskilda korsning kommer finnas kvar och fortsättningsvis utgöra den huvudsakliga mest trafiksäkra passagen förbi Riksväg 15, behov finns dock av att öka trygghet i tunneln.

Ny gc-väg föreslås på den norra sidan av den nya lokalgatan samt öster om gatan söderut. Dessa kopplas till det befintliga gc-nätet.



Förslag på gc-vägar i planområde 3

På mindre lokalgator i sydvästra Olofström råder blandtrafik. Den nya lokalgatan och koncentrationen av trafik bedöms inte medföra behov av flera separata gc-vägar i området. Norrut, i järnvägsgatans förlängning, finns en mindre stig som leder till en planskild korsning (tunnel) till Romans väg i nordost. I planförslagets övriga planområden aktualiseras inga gcm-frågor.

Kollektivtrafik

Alla planområden: Olofströms resecentrum med lokal och regional busstrafik nås inom ca 1,5 km. Befintliga busshållplatser längs Riksväg 15 kommer att flyttas. Bedömningen är dock att förändringarna av Riksväg 15 totalt sett inte nämnvärt påverkar förutsättningarna att resa kollektivt

till och från området. Planförslaget möjliggör en anslutning mellan Riksväg 15 och befintlig bussterminal i Olofström vilket är mycket positivt för kollektivtrafiken.



En större zon kring den gamla banvallen och Riksväg 15 klassas som riksintresse för framtida järnväg (Sydostlänken). Planförslaget innebär att vissa ytor i denna zon ianspråkats för ny lokalgata. Bedömningen är att riksintresset påverkas i liten omfattning då en framtida järnväg fortfarande är möjlig att utreda inom zonen samt att planförslagets lokalgata utgör strukturer som kan byggas om ifall en framtida järnvägsbyggnation skulle bli aktuell.

Karta, kring planområde 3. Riksintresse framtida järnväg (källa länsstyrelsens digitala planeringsunderlag)

KONSEKVENSER

Planförslaget

Alla planområden: Planförslaget möjliggör en ny lokalgata som ersätter befintliga in- och utfarter till Riksväg 15 när denna väg byggs om. Park- och naturmark ianspråkats för gatan. Främst skapas en ny trafikstruktur vilket påverkar befintliga trafikflöden. Bullerförhållanden påverkas men riktvärden, i enlighet med gällande förordning (2015:216), klaras i kombination med tillämpning av förordningens regler om andel bostadsutrymmen mot tyst sida. In- och utfart till befintligt ridhus söder om området kommer få lösas via området kring motionsanläggningen. Anslutning skapas mellan bussterminal och Riksväg 15 samt tas bort mellan Båtsmansgatan och Riksväg 15.

Behovsbedömning av miljökonsekvensbeskrivning (MKB)

Alla planområden: Enligt 4 kap 34 § plan- och bygglagen ska en miljökonsekvensbeskrivning upprättas om planen medger en markanvändning som innebär betydande miljöpåverkan. Syftet med miljökonsekvensbeskrivningen är att ge en samlad och allsidig bedömning av detaljplanens inverkan på miljön, hälsan och säkerheten samt hushållningen med mark och vatten och andra naturresurser.

För att avgöra om detaljplanen medför betydande miljöpåverkan har en behovsbedömning gjorts. Som stöd för bedömningen har en checklista använts. Checklistan bifogas planhandlingarna. Behovsbedömningen har gjorts av tjänstemän på plan- och byggavdelningen. Vid behovsbedömningen framkom att detaljplanen inte bedöms medföra någon betydande miljöpåverkan och att en miljökonsekvensbeskrivning därför inte behöver upprättas.

Miljökvalitetsnormer

Alla planområden: Planförslaget bedöms inte medföra att gällande MKN (miljökvalitetsnormer) för vatten eller luft överskrids. MKN för buller är endast aktuellt i större städer. Vatten från de ytor som hårdgörs hanteras i nya öppna diken (samt befintliga diken längs Rådjursvägen i söder). Kommunens bedömning är att recipient inte påverkas negativt som en följd av genomförande av planen.

Barnkonsekvenser

Alla planområden: Planförslaget bedöms inte medföra några negativa konsekvenser för barns behov och rättigheter.

Störningar och risker

Alla planområden: Planförslaget innebär inte att några störningar eller risker skapas i området. Vid ökad trafik ökar alltid risken för olyckor något, bedömningen är dock (utifrån de låga hastigheterna, gatornas småskalighet och karaktären av målpunktsrelaterad trafik i området) att dessa risker är fortsatt låga. Dessutom leder genomförandet av planen, tillsammans med övriga planerade ombyggnationer av Riksväg 15, till att den övergripande trafiksäkerheten ökar. Därmed kan risken för olyckor sägas minska totalt sett.

Buller

Planområde 3: Föreslagna förändringar i trafikstrukturen inom denna del av samhället innebär att motortrafikflödena i området och de gator som berörs, ändras. Trafikflödet vid gatans anslutning till cirkulationen i öst kommer utgöras av befintliga trafikflöden vid korsningen Båtsmansgatan (boende- och besöks trafik till bostadsområdena) samt besöks trafiken till motionsanläggningen.

Trafiken på gatan norrut kommer bestå av boende- och besöks trafik, dock med undantag av ca 70 hushåll i väster som kommer att ha en kortare färdväg via den södra gatan. På sikt kan trafiken norrut öka något som konsekvens av kommunens långsiktiga planer på byggnation i nordväst.

Trafikflödet på den nya lokalgatan söderut kommer (utan reglering av trafikflöden) bestå av boende- och besöks trafik till en del av bostadsområdena (ca 70 hushåll), viss trafik till befintligt ridhus i söder samt besöks trafik till motionsanläggningen.

Översiktliga bullerberäkningar indikerar att gällande riktvärden klaras för närliggande hushåll sett till 2040 års bedömda trafikflöden, delvis med tillämpning av reglerna med andel bostadsutrymmen mot tyst sida får tillämpas (i förordning 2015:216). Planförslaget bedöms inte medföra några betydande ökade störningar avseende buller och avgasutsläpp på omgivningen eller den egna miljön. Inga riktvärden har angetts i förslagets planbestämmelser då planens hållbarhet då försämras. Vid planens genomförande får de riktvärden för buller som gäller vid tiden för åtgärden inte överskridas. Bedömningen är att buller inte kommer att nå sådana nivåer och värden att behov av fysiska åtgärder skapas. En skyddsvall behövs inte utifrån bullersituationen men kommer att förbättra bullerförhållandena i delar av planområdet. Frågor kring trivsel och komfort utöver gällande riktvärden för trafikbuller får hanteras med andra regelsystem än detaljplanering. I planförslagets övriga planområden aktualiseras inga bullerfrågor.

Luftkvalitet

Alla planområden: Mätningar av luftkvalitet avseende partiklar (PM₁₀, 2,5µm och 10µm), flyktiga kolväten (VOC) och kväveoxider (NO_x) pågår i Olofströms centrum och har utförts i olika omgångar sedan 2012. Halterna av partiklar har inte överskridit MKN eller miljömålets preciseringar. Halterna av kvävedioxid har inte överskridit MKN eller miljömålets preciseringar. Periodmedelvärdena för bensen och benzo(s)pyren har underskridit MKN och utvärderingströsklarna men har tangerat miljömålets preciseringar. Värdena är högst under vintermånaderna och betydligt lägre under resten av året. Bedömningen är att planförslaget ökar koncentrationen av trafik och utsläpp lokalt men inte i en omfattning som kan göra att MKN överskrids. Frågor kring trivsel och komfort hanteras med andra regelsystem än detaljplanering.

Farligt gods

Alla planområden: Riksväg 15 är rekommenderad av Trafikverket för transport av farligt gods. Färdvägarna är dock inte tvingande. I riskanalys för det geografiska området Olofström, upprättad 2007 och reviderad 2013, konstateras att den största mängden farligt gods som transporteras i Olofströms kommun går på Riksväg 15. I övrigt är andelen transporter av farligt gods relativt begränsad. Den nya lokalgatan bedöms, tillsammans med övriga plan- och genomförandeprojekt i ombyggnationen av Riksväg 15, leda till ökad trafiksäkerhet och därmed en minskad risk för olyckor där farligt gods är involverat.

GENOMFÖRANDEBESKRIVNING

Genomförandebeskrivningens rättsverkan

Genomförandebeskrivningen redovisar de organisatoriska, fastighetsrättsliga, tekniska och ekonomiska åtgärder som behövs för ett ändamålsenligt och i övrigt samordnat plangenomförande. Genomförandebeskrivningen har inte någon självständig rättsverkan utan ska fungera som vägledning vid genomförandet av detaljplanen.

Organisatoriska frågor

Huvudmannaskap

Alla planområden: Kommunen är huvudman för allmän platsmark med ansvar för dess utbyggnad, drift och underhåll.

Fastighetsrättsliga frågor

Konsekvenser på fastighetsnivå

Alla planområden: Ingen fastighetsreglering behövs som konsekvens av planförslaget. För sådana åtgärder tillkommer förrätningskostnader.

Rättigheter

Planområde 3: Inom planområdet finns rättigheter i form av servitut för vatten- och avloppsledningar, el samt servitut för väg. Dessa redovisas i bifogad fastighetsförteckning. Gällande rättigheterna påverkas inte av planförslaget. För de ytor där delar av jämvägsbank på fastigheten Holje 3:65 behöver nyttjas för dike vid ny lokalgatan kan servitut behöva skapas, avtal får hantera frågor om ansvar kring slänter och diken.

Tekniska frågor

Vatten, avlopp, el och värme

Alla planområden: Planförslaget skapar inga behov av tekniska ledningssystem. Behov av flytt av befintliga ledningar samordnas med genomförandeprojekt. Skanova ska kontaktas i god tid före arbetet påbörjas, förslagsvis i samband med projekteringen, för att säkerställa berörda eldningars funktion under och efter genomförandet av projektet. Behov av ledningar för gatubelysning kan lösas på allmän platsmark i samordning med genomförande av den nya lokalgatan. Gällande dagvatten är vatten från vägområde enligt miljöbalken (MB) att betrakta som avloppsvatten varpå anmälan till kommunal nämnd krävs. Kommunens målsättning är att dagvatten ska omhändertas på lokal nivå (i enlighet med Olofströms kommuns dagvattenpolicy antagen 2011). Där planen möjliggör ökning av hårdgjorda ytor kan nya och befintliga diken hantera tillkommande koncentrationer av dagvatten.

Brandskydd

Alla planområden: Vid planens genomförande måste framkomligheten för räddningsfordon säkras.

Avfall

Alla planområden: Inga frågor om avfall aktualiseras av planförslaget.

Ekonomiska frågor

Plankostnader

Alla planområden: För kostnader genererade i samband med upprättande av detaljplanen svarar kommunstyrelsen.

Allmän plats, vägar och naturmark

Alla planområden: Kommunen svarar för kostnader för skötsel och underhåll av allmän platsmark.

Kvartersmark

Alla planområden: Planen berör viss kvartersmark men inga ekonomiska frågor aktualiseras.

Administrativa Frågor

Genomförandetid

Alla planområden: Genomförandetiden slutar 5 år efter det att planen vunnit laga kraft.

Beslut och tillstånd

Alla planområden: Beslut krävs för markåtgärder inom sekundär skyddszon för vattentäkt.

Medverkande tjänstemän

Mari Wagner, Lena Jarl Hellgren och Ann-Christin Svensson, planarkitekter på plan- och byggavdelningen, Olofströms kommun. I samarbete med tjänstemän på kommunala enheter kopplade till infrastruktur och miljö samt Erik Mejer och Johannes Sandgren, planarkitekter på Sweco Architects.